

# ÖVERSIKTSPLAN

Markaryds kommun år 2030  
med utblick mot 2050

**Del 1**  
Planförslag

## Översiktsplan för Markaryds kommun, Del 1 Planförslag

Framställd av:	Markaryds kommun med stöd av SWECO
Version:	Antagandehandling, 2022-05-09
Diarienummer:	2021/33
Arbetsgrupp:	John Karlsson, näringslivschef Louise Tallberg, planarkitekt Annica Hegefheldt, miljöstrateg Hanna Stigmar, GIS-ingenjör Josefin Svensson, bygglov Marie-Louise Svensson, miljö- och byggchef Lina van der Putten, kommunikatör
Politisk styrgrupp:	Kommunstyrelsens arbetsutskott Bengt Germundsson, ordförande (KD) Sven Jansson, vice ordförande (C) Joakim Pohlman, oppositionsråd (S) Caroline Lindberg, ledamot (KD) Heino Johannesson, ledamot (SD)
Fotografier:	Markaryds kommun om inget annat anges
Teckensnitt:	Century Gothic, Garamond
Omslag:	Lina van der Putten, Markaryds kommun
Arbetsgrupper på SWECO	
Översiktsplan:	Mikael Bäckman, uppdragsledare Karolina Persson, uppdragsledare/handläggare Rebecka Olsson, handläggare Maja Olofsson, handläggare Karin Lindbäck, handläggare Ebba Krigström, handläggare Lovisa Norlin, handläggare Linn Henriksson, handläggare Elina Östergren, handläggare
GIS:	Mikael Bäckman, uppdragsledare Linn Henriksson, handläggare
Miljökonsekvensbeskrivning:	Josefin Wildstam, uppdragsledare Cornelia Hartman, handläggare Karolina Persson, uppdragsledare/handläggare
Uppdragsnummer på SWECO:	30021964

# ÖVERSIKTSPLAN

Markaryds kommun år 2030  
med utblick mot 2050

**Del 1**  
Planförslag



# Nu planerar vi för framtiden!

Genom dagliga val och beslut formar vi våra liv och vår tillvaro. Men samtidigt som livet går sin gilla gång planerar vi och skapar förutsättningar för framtiden, både för oss själva och för våra nära och kära. Jag tror att vi kan vara överens om att alla som vi bryr oss om, ska få ett gott liv och bästa möjliga framtid. En framtid som vi möter med tillförsikt, där vi mår bra och där det är gott att leva.

Tänk på allt du ser och möts av på olika platser i Markaryds kommun idag. Från bostads- och industriområden, mötesplatser med liv och rörelse - till den mest avlägsna gläntan i skogen, långt ifrån motorljuden på E4:an. Allt det som utgör vår plats på jorden.

Det du har framför dig är det dokument som kommunfullmäktige har beslutat om och som beskriver hur alla dessa platser i vår kommun kan utvecklas och förvaltas under de kommande åren.

Jag är stolt över hur vi alla skapar, utvecklar och för kommunen framåt. Låt oss fortsätta med det, för det är tillsammans som vi gör varandra bättre.

Markaryd i april 2022

Bengt Germundsson  
Kommunstyrelsens ordförande



# Innehåll

<b>Inledning .....</b>	<b>10</b>
Läsanvisning .....	10
Översiktsplanens dokument.....	10
Del 1 Planförslag .....	10
Del 2 Förutsättningar .....	10
Del 3 Konsekvenser .....	10
Del 4 Synpunkter samråd och granskning .....	10
Markaryds översiktsplan .....	11
En plan för framtiden!.....	11
Avgränsning.....	11
Syfte .....	11
Bakgrund.....	11
Projektorganisation.....	11
Medborgarinflytande.....	11
Planprocessen .....	12
Samråd .....	12
Granskning.....	12
Antagande .....	12
Rullande översiktsplanering .....	13
Planeringsstrategi senast 2024.....	13
Översiktsplan 2010 .....	13
Vad är nytt i översiktsplanen?.....	13
<b>Vision för Markaryds kommun.....</b>	<b>14</b>
Möjligheternas Markaryd! .....	14
Vision 2030 .....	14
<b>Utvecklingsinriktning för Markaryds kommun .....</b>	<b>16</b>
Bebyggelse .....	16
Centralort.....	16
Serviceort.....	16
Småort .....	16
By på landsbygd .....	16
Natur, kultur, landsbygd och friluftsliv .....	16
Sammanhängande område för natur, landsbygd och friluftsliv .....	16
Viktigt samband för natur, landsbygd och friluftsliv .....	16
Viktigt kulturstråk att bibehålla och synliggöra .....	16
Kommunikationer .....	16
Viktiga förbindelser, nationella och regionala .....	16
Kommunikation, regionala.....	16
Kommunikation, kommunala.....	16

<b>Mark- och vattenanvändning .....</b>	<b>18</b>
Grundläggande förutsättningar för mark- och vattenanvändning .....	18
Befolkningstillväxt.....	18
Bostadsbehov 2021-2030 .....	19
Verksamhetsbehov .....	19
Utbyggnadsområden på längre sikt.....	19
Kategorier för mark- och vattenanvändningen .....	20
Mångfunktionell bebyggelse.....	20
Verksamheter och industri.....	20
Transportinfrastruktur.....	21
Grönområde och natur .....	21
Landsbygd .....	22
Vatten .....	22
Markaryd .....	24
Ställningstagande Markaryd .....	24
Timsfors.....	24
Ställningstagande Timsfors .....	24
Strömsnäsbruk.....	26
Ställningstagande Strömsnäsbruk .....	26
Traryd .....	26
Ställningstagande Traryd.....	26
<b>Tematiska ställningstaganden.....</b>	<b>28</b>
Befolkning, boende och service .....	28
Befolkning .....	29
Boende.....	29
Service.....	30
Arbete och näringsliv.....	31
Näringslivsstruktur .....	31
Natur, kultur och rekreation .....	32
Markaryds gröna struktur.....	32
Markaryds blå struktur.....	32
Landskapet .....	33
Ekosystemtjänster.....	34
Kommunikationer .....	36
Infrastruktur .....	36
Teknisk försörjning .....	38
Vatten och avlopp .....	38
Avfall .....	39
Energi.....	39



Regionala och mellankommunala frågor .....	40
Markaryd i regionen .....	40
Miljö- och riskfaktorer .....	41
Risker för hälsa och miljö .....	41
Klimat .....	42
Miljö kvalitetsnormer .....	43
Regleringar: riksintressen .....	45
Riksintresse för naturvården .....	45
Natura 2000 .....	45
Riksintresse för kommunikationer .....	45
Riksintresse för vattenförsörjning .....	46
Riksintresse för totalförsvarets militära del .....	46
Riksintressen under utredning .....	46
Regleringar: natur- och kulturmiljöer .....	47
Skydd av naturmiljöer .....	47
LIS - landsbygdsutveckling i strandnära lägen .....	47
Skydd av kulturvården .....	58

# Inledning

---

## Läsanvisning

På din skärm eller i din hand håller du kommunens nya översiktsplan. Detta är *Del 1 Planförslag* som är en del av antagandehandlingen till den kommunomfattande översiktsplanen för Markaryds kommun.

En översiktsplan ska enligt lag redovisa grunddragen i användningen av mark- och vattenområden och hur de bör användas i framtiden samt hur den byggda miljön ska användas, utvecklas och bevaras. Av planen ska också framgå hur kommunen avser att tillgodose och följa gällande miljö kvalitetsnormer samt redovisa sådana områden för landsbygdsutveckling i strandnära lägen där strandskyddet kan komma att upphävas. Sedan den 21 juli 2004 ska alla översiktsplaner miljöbedömas enligt miljöbalken. Förutom miljö, hälso- och hushållningsaspekter bör, enligt plan- och bygglagen, även sociala och ekonomiska aspekter beskrivas eftersom dessa är grunden för en hållbar utveckling - vilket är ett övergripande mål för samhällsutvecklingen.

För att underlätta läsningen är dokumentet uppdelat i olika delar. Fakta och underlag är sammanställt i *Del 2 Förutsättningar*. I *Del 1 Planförslag* finns strategier för utveckling. Översiktsplanens konsekvenser redovisas samlat i *Del 3 Konsekvenser*. *Del 4 Synpunkter samråd och granskning* redovisar synpunkter och kommentarer som kommit in under samråd och granskning samt de revideringar som gjorts i dokumenten för att beakta dessa synpunkter.

## Översiktsplanens dokument

Denna översiktsplan ersätter i sin helhet ÖP 2010 från 2011, vilken aktualitetsprovades av kommunfullmäktige den 28 maj 2018. Delar av innehållet i tidigare översiktsplan har överförts till denna plan.

### Del 1 Planförslag

De långsiktiga strategierna för kommunens utveckling samlas i detta dokument som är en viktig del av kommunens översiktsplan. För varje delområde presenteras en övergripande vision och de strategier som kommunen har valt för att uppfylla denna. De strategier som redovisas är oftast exempel på åtgärder eller utredningar som ligger nära i tiden, och som i första hand ska aktualiseras varje mandatperiod.

### Del 2 Förutsättningar

I denna del sammanställs viktiga planeringsunderlag och fakta. Här redovisas planeringsförutsättningar som miljö- och riskfaktorer, kommunikationer, infrastruktur och regionala frågor men även områden med skydd i lagstiftningen.

### Del 3 Konsekvenser

En bedömning av översiktsplanens förslag till förändringar i mark- och vattenanvändningen har gjorts och samlats i denna del. I den analyseras planens konsekvenser utifrån ekologiska, sociala och ekonomiska aspekter.

### Del 4 Synpunkter samråd och granskning

Under samråd och granskning inkom synpunkter på översiktsplanen. Synpunkterna har sammanställts och kommenterats i en samrådsredogörelse (efter samråd) och särskilt utlåtande (efter granskning). Sammanställningarna redovisar även de revideringar som gjorts i översiktsplanen till följd av synpunkterna.

# Markaryds översiktsplan

## En plan för framtiden!

En översiktsplan har en central roll för den långsiktig hållbara utvecklingen. Översiktsplanen är ett vägledande dokument som ska ge stöd för kommande beslut om mark- och vattenanvändning och hur den byggda miljön ska användas, utvecklas och bevaras. Den ska spegla den politiska majoritetens uppfattning.

Översiktsplanen pekar ut färdriktningen mot visionsåret 2030 med utblick mot 2050. Översiktsplanen är ett levande dokument som även fortsättningsvis kommer att behöva aktualiseras i takt med att förutsättningar och omvärlden ändras.

I Markaryd kommuns nya översiktsplan presenteras utvecklingsstrategier, ställningstaganden och förslag till fortsatt arbete för att uppnå översiktsplaneringens syfte och innehåll enligt plan- och bygglagen. Visionsarbetet som Markaryd genomfört under 2019 är en viktig grund i arbetet, inte minst för den breda dialog som förts med invånare, näringsliv, fritidshusägare, barn och unga. Under visionsarbetet fick Markaryds kommun 2100 synpunkter som visar vilket engagemang det finns för kommunen.

## Avgränsning

**Ämnesmässig:** Mark- och vattenanvändning  
**Geografisk:** Markaryds kommun  
**Tidsmässig:** År 2022 - 2030, utblick till 2050

## Syfte

Översiktsplanen syftar till att visa inriktningen för den långsiktiga utvecklingen av den fysiska miljön. Översiktsplanen ska vara vägledande för beslut om hur mark- och vattenområden ska användas - exempelvis när kommunen upprättar detaljplaner och områdesbestämmelser samt prövar bygglov enligt plan- och bygglagen. Översiktsplanen är även viktig när kommunen eller andra myndigheter fattar beslut som rör mark- och vattenanvändningen i kommunen. Planen är inte juridiskt bindande.

## Bakgrund

Beslut om att förnya kommunens översiktsplan togs av kommunstyrelsen under 2018. Under 2018-2020 har arbete med underlag och vision pågått för att skapa goda förutsättningar för översiktsplaneprocessen.

## Projektorganisation

Kommunstyrelsen har gett uppdraget åt miljö- och byggenheten. Miljö- och byggnadsnämnden fattar de politiska besluten kring översiktsplanen, förutom antagandet som sker i kommunfullmäktige. Kommunstyrelsens arbetsutskott har under planeringsprocessen varit styrgrupp för översiktsplanen och har medverkat i arbetet med att ta fram utvecklingsstrategier och ställningstaganden. Kommunstyrelsens arbetsutskott utgörs av:

Bengt Germundsson, ordförande (KD)  
Sven Jansson, vice ordförande (C)  
Joakim Pohlman, oppositionsråd (S)  
Caroline Lindberg, ledamot (KD)  
Heino Johannesson, ledamot (SD)

Översiktsplanearbetet har letts av en projektgrupp med John Karlsson som projektledare. Gruppen har biståtts av planeringsarkitekter och miljöutredare på konsultföretaget SWECO (se pärmens insida).

## Medborgarinflytande

När en översiktsplan utarbetas är det viktigt att planen får en bred demokratisk förankring. Redan innan arbetet med översiktsplanen startade, genomfördes en medborgardialog inom ramen för framtagandet av en ny vision.

Under samrådsskedet fördes dialog med invånarna i Markaryds kommun. Utöver det fanns det möjlighet att ta del av planförslaget fysiskt på olika platser runt om i kommunen samt digitalt via Markaryd kommuns hemsida. Synpunkterna har legat till grund för de justeringar som gjorts i översiktsplanen. Synpunkterna har sammanställts och kommenterats i en samrådsredogörelse.

Under granskningsskedet fanns översiktsplanen tillgänglig för granskning ytterligare en gång. Det fanns möjlighet att ta del av planförslaget fysiskt på olika platser runt om i kommunen samt digitalt via Markaryd kommuns hemsida. Synpunkterna som inkom har legat till grund för de sista justeringarna inför antagande av översiktsplanen.

# Planprocessen

Processen för en översiktsplan styrs av plan- och bygglagens tredje kapitel. Innan kommunen antar en översiktsplan ska förslag till översiktsplan ha genomgått ett samråd och en granskning. Nedan beskrivs skedena kortfattat.

Inför arbetet med översiktsplanen har en parlamentarisk sammansatt grupp tagit fram en vision för hur Markaryds kommun ska se ut och uppfattas år 2030. Till grund för arbetet ligger de inkomna synpunkter som förts fram av allmänheten under de medborgardialoger som hölls på olika platser i kommunen under vintern 2019. Visionen trädde i kraft vid årsskiftet 2020/2021 efter beslut i kommunfullmäktige.

## Samråd

När ett förslag till översiktsplan upprättas, ska kommunen samråda och föra en dialog med kommuninvånarna, länsstyrelsen, regionplaneorgan, myndigheter och andra kommuner som berörs av förslaget. Syftet med samrådet är att ge möjlighet till insyn och påverkan och på det sättet få fram ett bra beslutsunderlag.

Under samrådet ges det möjlighet att komma med synpunkter på översiktsplanens innehåll och på hur samhällsintressen har vägts mot varandra. Under samrådstiden kan samrådsmöten arrangeras för att informera om översiktsplanens innehåll och för att öppna upp för diskussion kring översiktsplanens visioner. Under samrådsskedet kan synpunkter lämnas skriftligen.

Länsstyrelsen bevakar statliga intressen, som till exempel hälsa, säkerhet och miljö kvalitetsnormer, och lämnar i detta skede ett skriftligt samrådsyttrande.

De synpunkter som kommer in sammanställs och kommenteras i en så kallad samrådsredogörelse och finns i *Del 4 Synpunkter samråd och granskning*.

## Granskning

Utifrån inkomna synpunkter i samrådet justeras översiktsplanen. Planförslaget ska sedan ställas ut för granskning under minst två månader. Då finns återigen möjlighet att lämna sina synpunkter och dessa ska lämnas skriftligen. Länsstyrelsen lämnar i detta skede ett skriftligt granskningsyttrande.

Inkomna synpunkter redovisas i *Del 4 Synpunkter samråd och granskning*. Efter granskningsskedet får inga större ändringar göras, i så fall krävs ytterligare en granskning innan översiktsplanen kan antas. I detta skede kommer inga stora ändringar att göras i planen.

## Antagande

I antagandeskedet görs endast mindre justeringar utifrån granskningsskedet. Därefter skickas översiktsplanen för godkännande till kommunstyrelsen och slutligen till kommunfullmäktige för antagande. Översiktsplanen planeras vara redo för antagande av kommunfullmäktige under våren 2022.



*Illustration över planprocessen.*

# Rullande översiktsplanering

Dagens samhällsförändringar sker i en allt snabbare takt. Nya planeringsanspråk och intressen gör att översiktsplanen måste ses över kontinuerligt för att behålla sin funktion som ett strategiskt vägledande beslutsunderlag.

Genom att arbeta med fördjupningar av och tillägg till den kommunomfattande översiktsplanen underlättas arbetet med ändringar och kompletteringar utan att hela översiktsplanen måste göras om. Frågor som kan bli aktuella för kommande fördjupningar, tillägg och utredningar är till exempel klimat, dagvatten, energi, bostadsförsörjning och Markaryds tätort.

## Planeringsstrategi senast 2024

I den proposition som regeringen överlämnade till riksdagen den 5 december 2019 (En utvecklad översiktsplanering, prop. 2019/20:52) lyfts förslag som ska säkerställa en bättre kontinuitet i översiktsplaneringen.

Från och med valet 2022 ersätts aktualitetsprövningen med ett krav om att ta fram en planeringsstrategi varje mandatperiod. Planeringsstrategin ska redogöra för planens aktualitet och hur kommunen tänker arbeta med den översiktliga planeringen. Planeringsstrategin är mer framåtsyftande än aktualitetsprövningen och den ska vara antagen senast 24 månader efter ordinarie val. I annat fall upphör översiktsplanen att vara aktuell. Om kommunen antar en översiktsplan under första halvan av mandatperioden behöver inte en planeringsstrategi tas fram.

I en planeringsstrategi ska kommunen fokusera på de strategiska frågorna som leder till målen i kommunens vision och utvecklingen av den fysiska miljön. Kommunen kan visa hur planeringsförutsättningarna har ändrats och beskriva vilka prioriteringar och satsningar kommunen ska göra inom den översiktliga planeringen. Det kan exempelvis handla om att hålla planen aktuell genom att ändra den för ett delområde där planeringsbehoven är stora eller att göra tillägg för en tematisk fråga.

## Översiktsplan 2010

Översiktsplan 2010 var inriktad på att fortsätta den positiva trend i befolknings- och verksamhetstillväxt som pågått under några år. Inriktningen var att fortsätta stärka de positiva fördelarna Markaryd har med det goda infrastrukturläget, närheten till sjöar och landsbygd samt det goda näringslivsklimatet.

## Vad är nytt i översiktsplanen?

Markaryd har vuxit både i invånarantal och verksamhetstillväxt. Sedan översiktsplanen 2010 har flera strategiska och övergripande dokument och handlingsplaner tagits fram. Utöver detta pågår interna arbeten för att fortsätta vidareutveckla Markaryds kommun både kring grundläggande infrastruktur och strategiska frågor.

Översiktsplanen är uppbyggd i enlighet med Boverkets ÖP-modell 2.1. Boverkets ÖP-modell innehåller rekommendationer kring hur plankartan kan byggas upp och vilka begrepp som är lämpliga att använda. Dessa har i sin helhet använts och anpassats till Markaryds kommun. Modellen är frivillig för kommunerna att använda.

Boverkets ÖP-modell innehåller tre aspekter, som grundar sig i de kraven plan- och bygglagen ställer på ställningstaganden. De tre aspekterna är Utvecklingsinriktning, Mark- och vattenanvändning samt Riksintressen, LIS och andra värden. (*Boverket, 2021b*)

I Markaryds Översiktsplan har aspekterna ändrats till: Utvecklingsinriktning, Mark- och vattenanvändning samt Tematiska ställningstaganden.

- Utvecklingsinriktning redovisar de övergripande och strategiska inriktningarna för översiktsplanen - utifrån bebyggelse, kommunikationer samt natur, kultur, landsbygd och friluftsliv.
- Mark- och vattenanvändning innehåller i Markaryds översiktsplan sex kategorier. Det är Mångfunktionell bebyggelse, Verksamheter och industri, Transportinfrastruktur, Grönområde och natur, Landsbygd och Vatten.
- Tematiska ställningstaganden innehåller ställningstaganden för olika tematiska delar av kommunen - som har betydelse för kommande prövningar med detalplaner, bygglov, förfrågningar med mera.

# Vision för Markaryds kommun

## Möjligheternas Markaryd!

### Vision 2030

*Möjligheternas Markaryd  
Tillsammans gör vi varandra bättre!*

*"En naturnära, småländsk gränsbygd  
där människor och företag växer och  
utvecklas i en kreativ och hållbar miljö.  
Där gemenskap och mångfald skapar en  
trygg, jämställd och framtidsbejakande  
kommun som präglas av tillit."*

Visionen antogs av kommunfullmäktige den 28 september 2020. Visionen är uppdelad i fem målområden för åldersgrupperna Unga, Vuxna och Äldre.

Inför visionsarbetet hölls flera olika dialoger, brett och till riktade grupper. Syftet med detta var att ta tillvara på den lokala och regionala kunskapen hos medborgarna.

### Målområden och perspektiv

Visionen innehåller fem målområden med fem överlappande perspektiv. Nedan listas målområdena:

- Fritid och kultur
- Utbildning
- Omsorg
- Sysselsättning
- Samhällsbyggnad

Övergripande målområden		
Unga	Vuxna	Äldre
Målområde: Fritid och kultur		
Målområde: Utbildning		
Målområde: Omsorg		
Målområde: Sysselsättning		
Målområde: Samhällsbyggnad		

Fem överlappande perspektiv:

- Trygghet
- Självständighet
- Tillgänglighet
- Samhörighet
- Hållbarhet



### Målområde Samhällsbyggnad

Samtliga målområden har i olika grad koppling till den fysiska planeringen. Målområdet samhällsbyggnad beskrivs för de olika åldersgrupperna enligt nedan.

#### Målområde Samhällsbyggnad - Unga

Det är tryggt för alla att ta sig fram på egen hand i vår kommun. Vi har barnperspektivet för ögonen när vi planerar utformningen av våra bostadsområden, skolor och offentliga platser. Det är spännande och utvecklande att besöka våra kreativa lekplatser och parker där konstnärliga utsmyckningar sätter fantasin i rörelse.

#### Målområde Samhällsbyggnad - Vuxna

Vi har en säker och trygg infrastruktur. Miljö, trygghets- och generationstänkandet är i fokus vid planeringen av nya bostadsområden och nya områden för företagsetableringar. Vi uppmuntrar intressant arkitektur och konstnärlig utsmyckning. Vi arbetar kontinuerligt med utvecklingen av våra goda kommunikationer.

#### Målområde Samhällsbyggnad - Äldre

Den fysiska tillgängligheten är god i vår kommun. Gång- och cykelvägar är anpassade och de allmänna kommunikationerna är goda. Här finns attraktiva boenden som ger möjlighet till social gemenskap och som genom god arkitektur och konstnärlig gestaltning stimulerar kreativitet och god livsmiljö.



*Bild från Sjörtorget, Markaryd. (Bild: Robert Melkersson)*



# Utvecklingsinriktning för Markaryds kommun

Utvecklingsinriktningen visar de övergripande strukturerna för Markaryds kommun fram till 2030. **Bebyggelse, Natur, kultur och friluftsliv samt Kommunikationer** är de byggstenar som beskriver de viktigaste strategiska prioriteringarna. Utvecklingsinriktningen visar på strukturer som har betydelse i ett långsiktigt kommunalt, regionalt och mellankommunalt sammanhang.

## Bebyggelse

Det finns goda möjligheter till varierade och attraktiva boendemiljöer i hela kommunen. Kommunen ska utvecklas hållbart och vara en attraktiv kommun för invånare, företag och besökare, i orterna och på landsbygden.

## Centralort

Markaryds tätort är centralort i kommunen. Här finns service, handel, offentlig förvaltning och kommunhus.

## Serviceort

Serviceorten Strömsnäsbruk försörjer en del av kommunen och/eller grannkommunerna med offentlig och kommersiell service.

## Småort

Småorter är mindre orter med begränsad offentlig och kommersiell service. Kopplingarna till centralorten och serviceorten bör stärkas och utvecklas.

## By på landsbygd

By på landsbygd innefattar tre av de byar med sammanhållen bostadsbebyggelse på landsbygd i naturskönt läge. Här ligger fokus på att uppmuntra innovativa lösningar för hållbart resande, utveckling av mötesplatser och service.

## Natur, kultur, landsbygd och friluftsliv

Tillgången och tillgängligheten till natur, kultur, landsbygd och friluftsliv är en av de viktigaste kvaliteterna i Markaryds kommun. Naturen genererar stora mängder ekosystemtjänster. Attraktiva boendemiljöer för både permanentboende och fritidsboende som kan fortsätta utvecklas. Stora delar av Markaryds kommun är glest bebyggd och består till stor del av opåverkad natur. Samtliga orter utgör viktiga noder i detta annars glesa och naturdominerade landskap.

## Sammanhängande område för natur, landsbygd och friluftsliv

Områdena är av värde för natur och friluftsliv på land och i vatten. Områdena sammanfaller ungefärligt med stora opåverkade områden.

## Viktigt samband för natur, landsbygd och friluftsliv

Lagan har funktionen att knyta samman områden av värde för natur och friluftsliv såväl på land som i vatten. Lagan är viktig för Markaryds kommun på många sätt, till exempel för energi- och vattenförsörjning, rekreation, besöksnäring och attraktiva boendemiljöer.

## Viktigt kulturstråk att bibehålla och synliggöra

Kulturstråket är omnämnt i riksintresseutredningen för Markaryds kommun och bör prioriteras för utveckling och förstärkning.

## Kommunikationer

Kommunikationer är avgörande för en kommuns möjligheter att ge och ta del av regionens och södra Sveriges utbud och utbyte av service, arbetsmarknader och fritidsresor. För en fortsatt hållbar utveckling behöver befintliga stråk och de kollektiva resmöjligheterna stärkas. Attraktiv kollektivtrafik till/från närliggande städer skapar förutsättningar för fortsatt befolkningsutveckling, inpendling av kompetent arbetskraft och studiemöjligheter för invånarna. Stråken väg E4/Lagastigen samt väg 15 utgör viktig infrastruktur att koncentrera utvecklingen kring.

## Viktiga förbindelser, nationella och regionala

Väg E4, 15 och Markarydsbanan är viktiga nationella och regionala stråk för kommunen och Region Kronoberg. Mellan Markaryd och Halmstad är det särskilt viktigt att få persontrafik på järnväg. Gods-transporter behöver ha en god framkomlighet längs med dessa stråk.

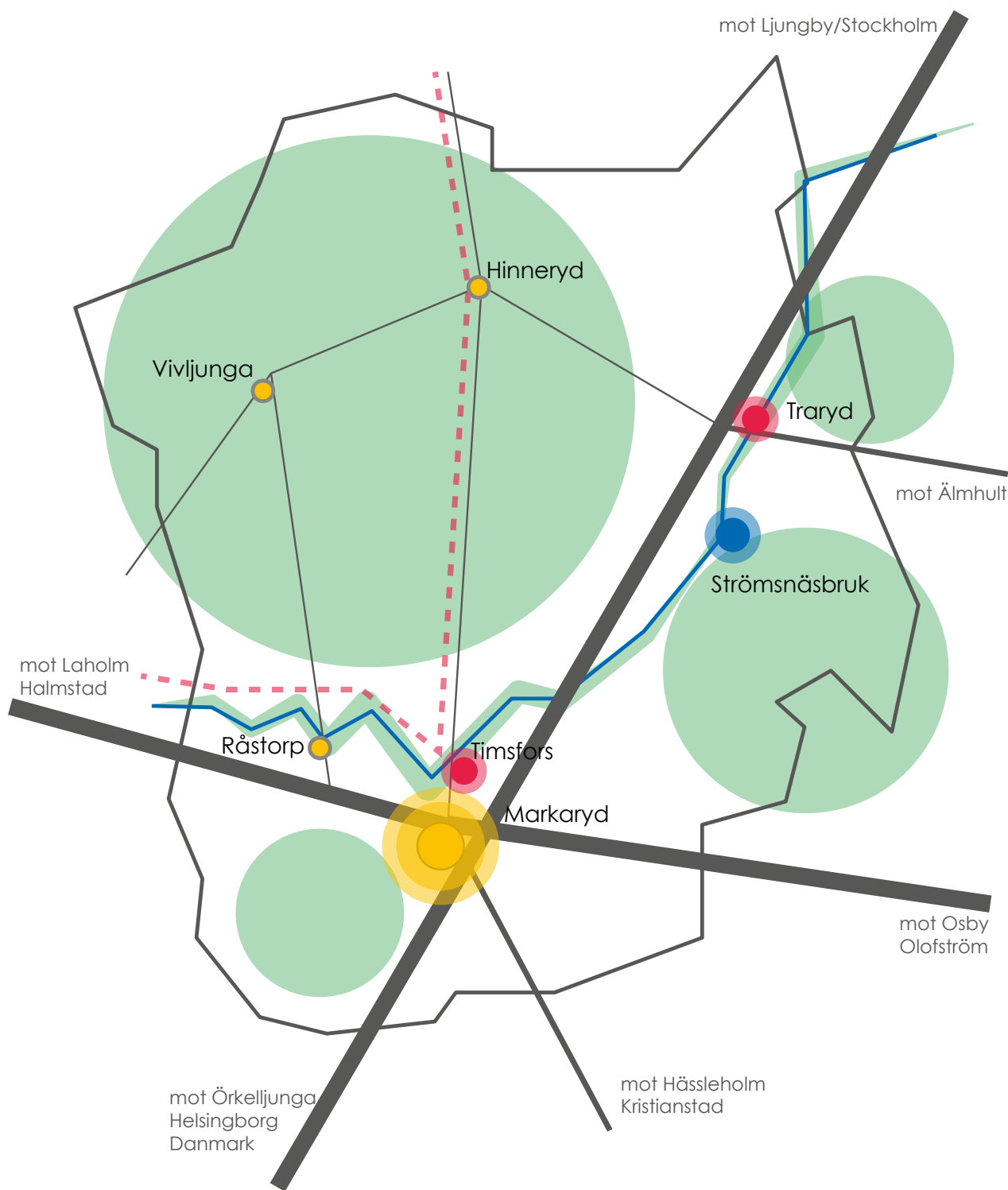
## Kommunikation, regionala

Väg 117 och 120 är viktiga regionala stråk för Markaryds kommun såväl som grannkommuner och grannlän. De kollektiva resmöjligheterna med tåg och buss behöver stärkas och utvecklas, liksom godstransporterna.


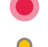

## Kommunikation, kommunala

De kommunala stråken och vägarna är särskilt viktiga för att skapa god tillgänglighet till service och andra funktioner till och från landsbygden.











**BEBYGGELSE**

-  Centralort
-  Serviceort
-  Småort
-  By på landsbygd

**NATUR, KULTUR. LANDSBYGD OCH FRILUFTSLIV**

-  Sammanhängande område för natur, landsbygd och friluftsliv
-  Viktigt samband för natur, kultur, landsbygd och friluftsliv
-  Viktigt kulturstråk att bibehålla och synliggöra

**KOMMUNIKATIONER**

-  Viktiga förbindelser - nationella, regionala
-  Kommunikation, regionala
-  Kommunikation, kommunala

*Karta med den strategiska utvecklingsinriktning för Markaryds kommun.*

# Mark- och vattenanvändning

## Grundläggande förutsättningar för mark- och vattenanvändning

En översiktsplan ska redovisa grunddragen i mark- och vattenanvändningen. I detta avsnitt redovisas det förslag till mark- och vattenanvändning som bedöms bidra till nationella, regionala och lokala mål på bästa sätt. Mark- och vattenanvändningen redovisas för hela kommunen samt fördjupade delar för orterna Markaryd, Timsfors, Strömsnäsbruk och Traryd.

Huvudprincipen för orterna är att i första hand förtäta inom befintlig struktur, kollektivtrafiknära. Planberedskap för nybyggnation i samliga orter är prioriterat och landsbygden är viktig att fortsätta stärka och låta utvecklas.

Översiktsplanens tidshorisont är år 2030, med utblick mot 2050. Översiktsplanen ska vara vägledande för kommande satsningar.

## Befolkningstillväxt

Markaryds kommun arbetar kontinuerligt med uppföljning av statistik och prognoser för att säkerställa budget och servicenivå. Några specifika mål för befolkningstillväxten tas inte fram.

Utgångspunkten för befolkningstillväxten 2021-2030 grundar sig på en sammanvägning mellan tre underlag. Utifrån dessa tre underlag har nedanstående fördelning av bostäder föreslagits.

- Bostadsförsörjningsprogram (*Markaryds kommun 2018*)
- Befolkningsprognos 2021-2030 (*Markaryds kommun 2021*)
- Befolkningsutvecklingen i Kronobergs län 2018 och befolkningsprognos för perioden 2019-2033 (*Region Kronoberg, 2019a*).

Bostadsförsörjningsprogrammet anger att Markaryds kommun ska planera för en befolkningsutveckling på 25 invånare per år, vilket ger 250 invånare till 2030 och motsvarar cirka 0,2% befolkningsökning per år. Befolkningsprognosen 2021 visar en befolkningsutveckling på 47 invånare per år, vilket ger 470 invånare till 2030 och motsvarar knappt 0,5% befolkningsökning per år.

I Sverige bor det i genomsnitt 2,2 personer per hushåll. Det skiljer sig lite mellan småhus och flerbostadshus, samt mellan hyresrätt och bostadsrätt, men för översiktsplanen har måttet 2,2 personer per hushåll använts. (*SCB, 2018*)

Antal invånare per ort	(mars 2021)
Markaryd	4583
Strömsnäsbruk	2451
Traryd	762
Timsfors	660
Råstorp	78
Hinneryd	52
Vivljunga	34
övrig landsbygd	~1750
<b>TOTALT</b>	<b>10 370</b>

Tabell med nuvarande befolkningssiffror per ort i Markaryds kommun.

## Bostadsbehov 2021-2030

Utifrån förutsättningarna under föregående rubrik "Befolkningsstillväxt" har nedanstående behov klargjorts. Totalt beräknas 160-240 bostäder behöva byggas till år 2030. Förtätning bör prioriteras genom att i första hand bygga ut utbyggda detaljplaner och lediga tomter. Mark- och vattenanvändningskartan redovisar nya ytor för bostäder.

Fördelningen av antalet tillkommande bostäder fram till år 2030 bedöms enligt nedan:

Markaryd	80-100 bostäder
Strömsnäsbruk	40-60 bostäder
Timsfors	10-20 bostäder
Traryd	10-20 bostäder
Landsbygd	20-40 bostäder
<b>Totalt</b>	<b>160-240 bostäder</b>

Det finns drygt 60 lediga tomter i kommunen, som fördelar sig enligt nedan.

Markaryd	10
Strömsnäsbruk	20
Timsfors	20
Traryd	10

## Verksamhetsbehov

Markaryd är attraktivt för företag och det finns ett kontinuerligt tryck på ny företagsmark. Utifrån den befintliga näringslivsstrukturen och de uttryckta behoven från företagen syns en tydlig fortsatt tillväxt.

På kartorna på sidorna 21, 23 och 25 har ytor pekats ut för utbyggnad av verksamheter.

## Utbyggnadsområden på längre sikt

På mark- och vattenanvändningskartan finns pilar som markerar utbyggnadsriktning för längre sikt, det vill säga bortom år 2030. Dessa är inte fastslagna i detalj, men ligger i lägen som Markaryds kommun bedömer rimliga på längre sikt. Det är värdefullt att signalera om detta framförallt för invånare och verksamheter.



Bild från Hannabadsåsen (Bild: Länsstyrelsen i Kronobergs län)

# Kategorier för mark- och vattenanvändningen

**Mark- och vattenanvändningen delas in i sex kategorier enligt nedanstående rubriker. Dessa har sin utgångspunkt i Boverkets modell för översiktlig planering. (Boverket, 2021b)**

**Varje kategori har generella ställningstaganden kring pågående och/eller utvecklad användning. Ändrad användning, det vill säga där ny mark tas i anspråk anges med vit yta och röd kantlinje för bostäder och vit yta med svart streckad linje för verksamheter. På sidan 23 finns kategorierna redovisade på karta.**

## Mångfunktionell bebyggelse

Mångfunktionell bebyggelse innehåller bostäder, servicefunktioner, handel, fritidsanläggningar, kontor med mera. Bebyggelsen är åtskild av gator och har en kvartersliknande struktur. Trafik- och parkeringsytor inom orterna ingår i denna kategori. I denna kategori finns outbyggda befintliga detaljplaner och lediga tomter som är möjliga att bebygga. Eventuellt behöver detaljplaner ändras eller göras om.

### Generella ställningstaganden för mångfunktionell bebyggelse

- Prioritera förtätning i kollektivtrafiknära läge. Förtäta i första hand på outbyggda detaljplaner eller gör om detaljplaner som inte är ändamålsenliga
- Sträva efter och uppmuntra blandade bostadsstorlekar och ägandeformer för att möjliggöra för en blandning av åldersgrupper och bakgrund
- Öka tätheten i de centrala delarna av orterna
- Sträva efter en god gestaltning med intressant och konstnärlig arkitektur
- Se natur- och kulturmiljöer som en tillgång vid planering av bostäder och verksamheter
- Bibehåll och stärk närheten till naturen - både anlagda parker, grönområde och natur
- Sträva efter att placera hus, entréer och gårdar så att människor möts på ett enkelt sätt
- Skapa tillgängliga och trafiksäkra offentliga miljöer för alla åldrar, med särskilt fokus på barn och äldre
- Sträva efter en dagvattenhantering som tar hänsyn till klimatförändringar, minimering av miljöskadliga ämnen och som gestaltas väl
- Verksamheter av störande karaktär som ligger inom mångfunktionell bebyggelse bör på sikt flyttas ut i verksamhetsområden
- Beakta barnperspektivet och barnens perspektiv vid utformning av bostadsområden, skolor och allmänna platser

## Verksamheter och industri

Kategorin verksamheter och industri är sådana verksamheter som inte kan/bör blandas med bostäder. Det kan vara ytkrävande, transportintensiva, buller-/luktgenererande med mera. Till viss del regleras placering och villkor utifrån storlek på verksamheten och de miljötillstånd som krävs.

Verksamhetsområden kräver ofta en större skala på infrastruktur och bebyggelse. Infrastrukturen behöver vara anpassad efter en framkomlighet för stora fordon och samtidigt erbjuda möjligheter att gå och cykla till/från och genom verksamhetsområdena. Därför är det samtidigt angeläget att försöka anpassa de offentliga miljöerna och gatorna så att det är attraktivt att röra sig i och genom området som gående och cyklist - det gör området mer attraktivt och trevligt för alla. Vid nya anslutningar från verksamhetsområden till väg 15, behöver vägens funktion beaktas.

### Generella ställningstaganden för verksamheter och industri

- Sträva efter en god gestaltning med intressant och konstnärlig arkitektur
- Förtätning och komplettering av verksamhetsområde uppmuntras där det är möjligt
- Bostäder och störningskänslig verksamhet i eller intill området ska inte tillåtas
- Verksamhetsområden i närheten av bostäder anpassas i reglering och utformning
- Sträva efter en dagvattenhantering som tar hänsyn till klimatförändringar, minimering av miljöskadliga ämnen och som gestaltas väl
- Utforma gator och offentliga miljöer omsorgsfullt så att det blir attraktivt för gående och cyklister att röra sig i och genom områden
- Cykelvägar ska byggas ut till verksamhetsområden

## Transportinfrastruktur

Inom kategorin transportinfrastruktur redovisas de större och övergripande strukturerna. På kartan är de byggnadsfria avstånden inlagda kring de större vägarna. Stärkt kollektivtrafik och möjligheter till gång-/cykeltrafik är viktigt ur ett jämställdhets- och barnperspektiv.

### Generella ställningstaganden för transportinfrastruktur

- Sträva efter en trygg, trafiksäker och väl gestaltade gång- och cykelvägar, gator och transportinfrastruktur
- Stärk gång- och cykelvägars koppling till hållplatser för kollektivtrafik
- Sträva efter en hög framkomlighet för cykeltrafik både inom orterna samt till/från verksamhetsområden
- Prioritera gång- och cykelvägar som ger möjlighet till kortare resor inom tätorter eller närliggande tätorter - både inom och utom kommungräns/länsgrens.
- Sträva efter hög tillgänglighet och trafiksäkerhet för alla, men med särskilt fokus på barn och äldre i orternas centrala delar. I de yttre delarna av orterna är det viktigt med trafiksäkra stråk och passager
- Skapa tillgängliga och trafiksäkra offentliga miljöer för alla åldrar, med ett jämställdhetsperspektiv och med särskilt fokus på barn och äldre
- Cykelvägar ska byggas ut till verksamhetsområden
- Verka för att persontågtrafik till Halmstad startar så snart som möjligt
- Stärk och utveckla Markaryd som resecentrum och bytespunkt
- Säkerställ god framkomlighet för linjebustrafik
- Verka för högre turtäthet i kollektivtrafiken
- Utveckla stråket Hinneryd - Ulvsbäck - Sjöaryd som kulturstråk
- Synliggör, bevara, utveckla och ta tillvara kulturvärden i både vägar, fornlämningar och historiska spår
- Sträva efter trafiksäkerhet och trygghet särskilt inom orterna och längs de utpekade vägarna för regional cykling
- Säkerställ yteffektiva, trygga och attraktiva parkeringsmöjligheter i närheten av stationer och busshållplatser i centrala Markaryd, Strömnäsbruk, Traryd och Timsfors
- Skapa god tillgänglighet med bil för den omkringliggande landsbygden

## Grönområde och natur

Grönområde och natur är både grönområden, anlagda parker, tätortsnära rekreationsområden och naturmark. Inom orterna Markaryd, Strömnäsbruk, Traryd och Timsfors redovisas gröna ytor. De kan innehålla vandringsleder, motionsspår, övernattningsmöjligheter, lekplatser, spontanidrottsplatser med mera. Små sjöar och delar av sjöar kan ingå. Exploatering innebär ibland att gröna områden tas i anspråk och av den anledningen är det angeläget att ta fram en grönstrukturplan som analyserar och värderar grönstrukturen.

### Generella ställningstaganden för grönområde och natur

- Bibehåll och stärk närheten till naturen
- Stärk och vidareutveckla gröna stråk, vandringsleder, motionsslingor i orter och byar på landsbygden
- Synliggör och värna ekosystemtjänster som befintlig grönstruktur levererar
- Synliggör, bevara, utveckla och ta tillvara kulturvärden i både grönstruktur, fornlämningar och historiska spår
- Ta fram en grönstrukturplan för kommunen och/eller tätorterna för att identifiera viktiga grönområden och gröna stråk
- Skapa kreativa lekplatser och parker med konstnärlig utsmyckning

## Landsbygd

Landsbygd kan innehålla flera olika användningar. För landsbygd inryms bostäder, naturområden, kulturmiljöer med mera. Läs vidare i tematiska ställningstaganden.

### Generella ställningstaganden för landsbygd

- Uppmuntra möjligheter att driva och utveckla landsbygdsnärings- och areella näringar
- Bidra till en levande landsbygd genom en fortsatt generös inställning till byggnation på landsbygden
- Anpassa ny bebyggelse till landskapet, natur- och kulturmiljöer och byggnadstraditioner
- Utveckla kulturstråket från Hinneryd söderut via sjöarna Tannsjö och Hultasjö ner till Ulvsbäck och västerut (se karta utvecklingsinriktning på sidan 16-17)
- Uppdatera riktlinjer och avgränsningar för sammanhållna bebyggelse enligt plan- och bygglagen
- Värna stora opåverkade områden
- Undvik att bebygga jordbruksmark och områden med höga naturvärden
- Synliggör, stöd och ta tillvara det lokala engagemanget
- Uppmuntra utveckling av areella näringar
- Uppmuntra och stöd lokala initiativ för utveckling av service på landsbygden
- Synliggör, bevara, utveckla och ta tillvara kulturvärden i både bebyggelse, fornlämningar och historiska spår
- Samarbeta över kommun- och länsgränser för vidareutveckling av landsbygden - exempelvis förskola/skola, vård, kollektivtrafik
- Verka för att hitta en lösning för området i norra delen av kommunen som idag inte är anslutet till bredbandsnät med hög överföringshastighet

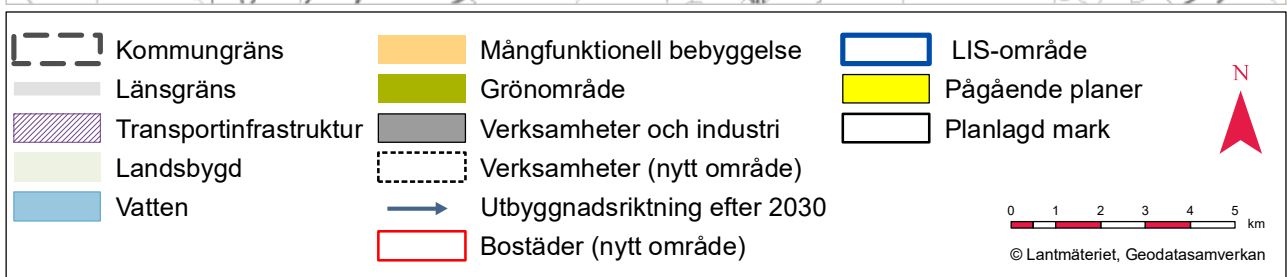
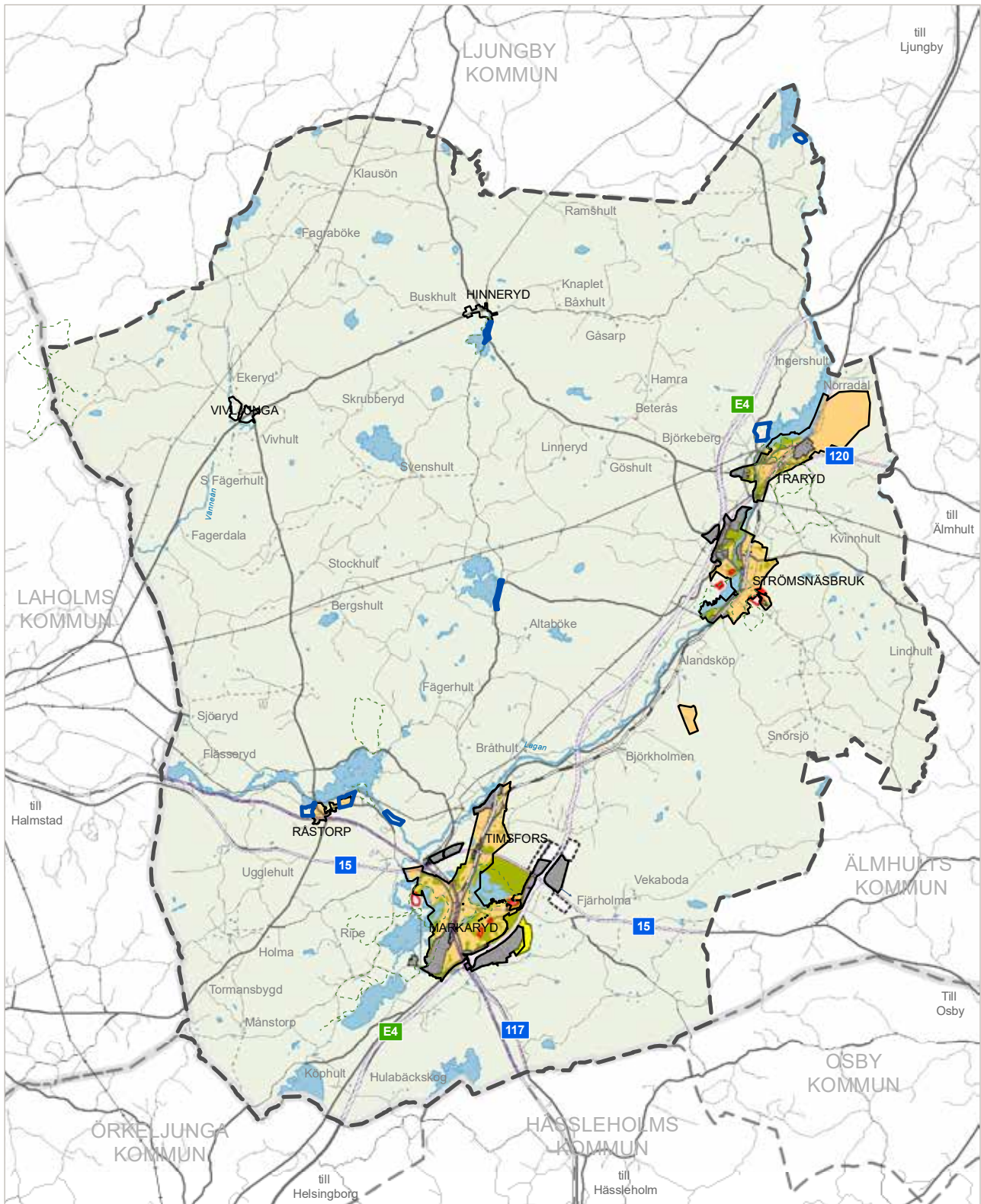
## Vatten

I kategorin vatten ingår både sjöar och vattendrag. Vatten är en viktig resurs att värna både för dricksvatten och för elförsörjning. Vattenkvaliteten ska inte försämrats och riskerna vid översvämningar och skyfall ska minimeras.

### Generella ställningstaganden för vatten

- Säkerställ att åtgärder som görs inom sjöarnas och vattendragens avrinningsområde samt för grundvattentillgångarna inte försämrar vattenkvaliteten
- Sträva efter en god vattenkvalitet i samtliga sjöar, vattendrag och grundvattentillgångar. Samverka över kommun- och länsgränser
- Inventera enskilda avlopp för att förhindra att näringsämnen läcker ut och för att förbättra status i sjöar och vattendrag
- Ta fram en klimatanpassningsplan som behandlar både höga flöden, översvämning, skyfall och skyddsåtgärder från Lagans avrinningsområde. För att minska risken för framförallt befintlig bebyggelse bör denna tas fram snarast
- Dagvatten ska i möjligaste mån fördröjas och renas lokalt
- Ny bebyggelse ska inte tillåtas i lågpunkter eller instängda områden i landskapet
- Säkerställ en god drift och underhåll av ledningar och anläggningar för vatten och avloppshantering





Markanvändningskarta med föreslagen mark- och vattenanvändning.

# Markaryd

**Kartan på nästa sida redovisar en inzoomad kartbild av mark- och vattenanvändningen i Markaryds och Timsfors tätorter.**

Markaryd är största tätorten i kommunen och centralort. Här finns väl utvecklad offentlig och kommersiell service. Majoriteten av bebyggelsen är enfamiljshus och orten skulle behöva en större blandning av bostadsstorlekar och ägandeformer för att möjliggöra omflyttning och blandning av åldersgrupper och bakgrund. I första hand tillkommer ny bebyggelse genom förtätning i kollektivtrafiknära lägen.

För Markaryds tätort finns behov att göra en fördjupning av översiktsplanen för att mer fördjupat studera och föreslå utveckling av bostäder, verksamheter, grönstruktur och infrastruktur. På längre sikt kan det bli aktuellt att omvandla befintliga stationsnära verksamhetsområden till bostadskvarter och att förtäta verksamhetsområden närmast de centrala delarna med mer personintensiva verksamheter. Kvaliteterna som Markaryd omgärdas av - grönområden, sjöar och vattendrag - innebär både möjligheter och begränsningar för vidare utveckling av orten. Markaryds kommun är positiv till att komplettera med sjönära bebyggelse på platser som är lämpliga både ur översvämning-/skyfallsperspektiv och där en fri passage längs vattnet är möjlig.

Det finns befintlig bebyggelse i Markaryd som ligger inom yta för 100-årsregn och beräknat högsta flöde. Här behöver ett arbete kring klimatanpassning göras, både kartläggning och eventuella åtgärder för att säkra bebyggelsen vid skyfall och översvämning.

Föreslaget bostadsområde i nordöstra Markaryd ligger i närheten av mark som kan vara förorenad. Vid planläggning krävs utredningar och markprovtagningar, samt eventuella åtgärder för att förhindra spridning av befintliga markföroreningar och för att säkerställa markens lämplighet. Pågående detaljplan för verksamhetsområde öster om föreslaget bostadsområde möjliggör endast för verksamheter av icke störande art. Föreslaget bostadsområde väster om Skärsjön ligger inom naturvårdsprogram för Kronobergs län och lämpligheten av en bostadsbyggnation inom området behöver utredas vidare i samband med planläggning.

Rekreationsmöjligheterna är goda i Markaryd. En grönstrukturplan skulle behöva tas fram för att identifiera viktiga grönområden och stråk.

Antal invånare (mars 2021): 4583

Lediga tomter: ~10

Nya bostäder till 2030: 80-100

# Ställningstagande Markaryd

- Se över status på lediga tomter och arbeta aktivt för att sälja dessa
- Ta fram fördjupning av översiktsplanen för Markaryd för att mer fördjupat studera och föreslå utveckling av bostäder, verksamheter, grönstruktur och infrastruktur
- Ta fram en klimatanpassningsplan som behandlar både höga flöden, översvämning, skyfall och skyddsåtgärder från Lagans avrinningsområde. För att minska riskerna för framförallt befintlig bebyggelse bör denna tas fram snarast
- Ta fram en grönstrukturplan för kommunen och/eller tätorterna för att identifiera viktiga grönområden och gröna stråk

# Timsfors

**Kartan på nästa sida redovisar en inzoomad kartbild av mark- och vattenanvändningen i Markaryds och Timsfors tätorter.**

Timsfors är en småort strax norr om Markaryd. Väg 15 skiljer Markaryd och Timsfors åt. Majoriteten av bebyggelsen är enfamiljshus och här finns viss offentlig service. Närheten till Markaryd gör det möjligt att ta del av den service som finns där.

För Timsfors handlar det framför allt om att komplettera befintlig bebyggelse. Det är önskvärt att komplettera med bostadsstorlekar och ägandeformer som kompletterar småhusbebyggelsen och för att möjliggöra omflyttning och en blandning av åldersgrupper och bakgrund.

Antal invånare (mars 2021): 660

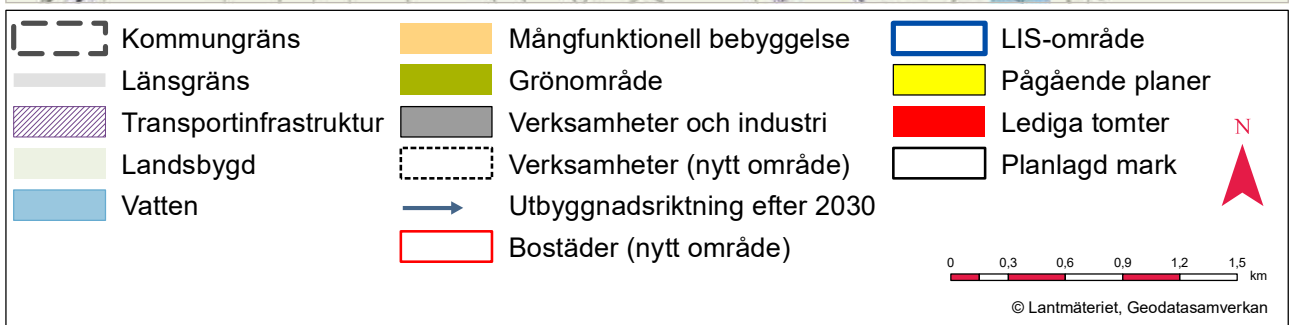
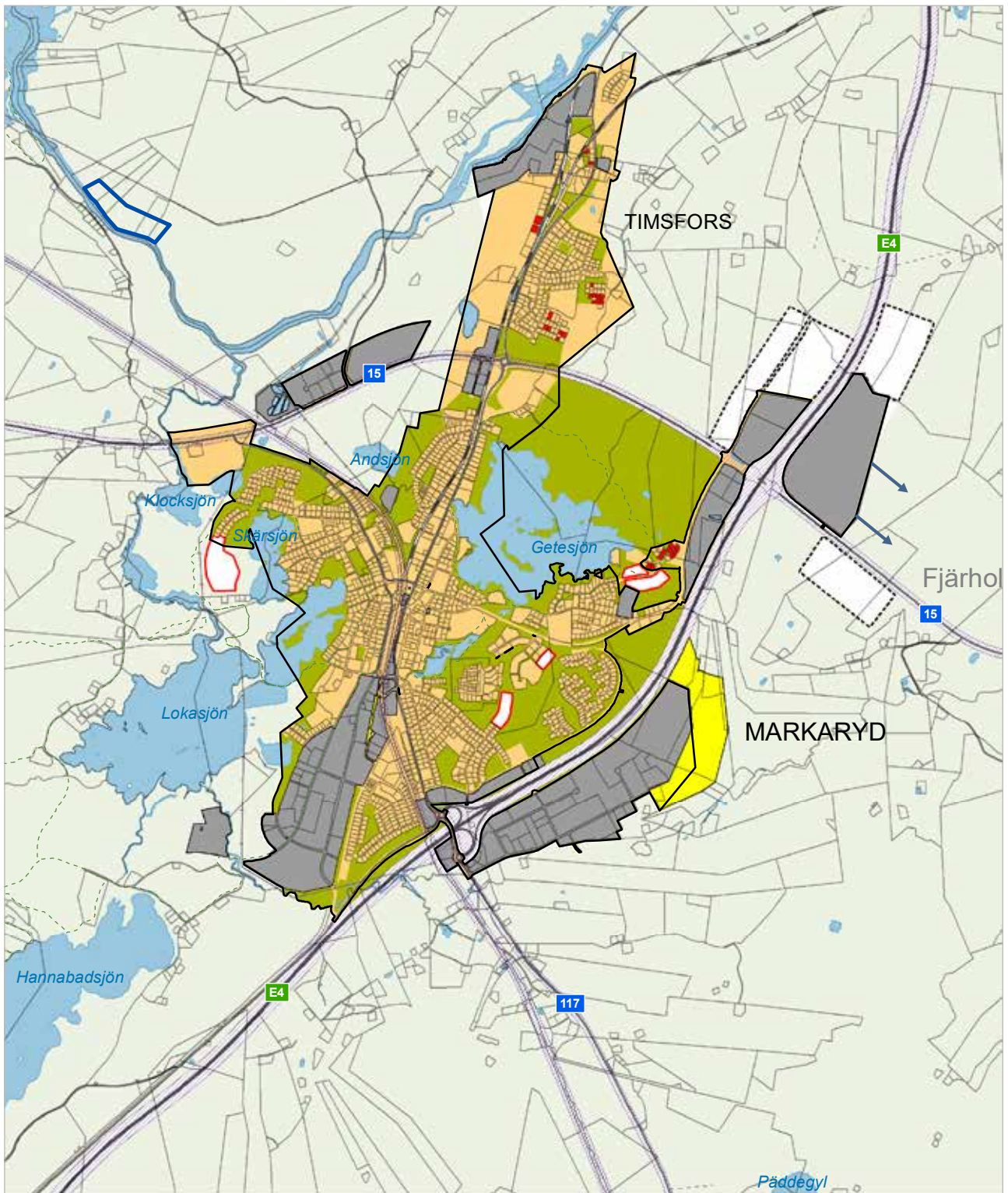
Lediga tomter: ~20

Nya bostäder till 2030: 10-20

# Ställningstagande Timsfors

- Se över status på lediga tomter och arbeta aktivt för att sälja dessa innan ny mark tas i anspråk





Markanvändningskarta för Markaryd och Timsfors.

## Strömsnäsbruk

Kartan på nästa sida redovisar en inzoomad kartbild av mark- och vattenanvändningen i Strömsnäsbruks och Traryds tätorter.

Strömsnäsbruk är den näst största tätorten i kommunen och serviceort. Här finns väl utvecklad offentlig och kommersiell service. Majoriteten av bebyggelsen är enfamiljshus och byn skulle behöva en större blandning av bostadsstorlekar och ägandeformer för att möjliggöra omflyttning. Att hushålla med marken är en viktig del i att skapa ett hållbart samhälle och att i möjligaste mån använda de ytor som redan tagits i anspråk.

I Strömsnäsbruk finns cirka 20 lediga tomter som bör ses över och aktivt arbetas för att säljas. Det finns även utbyggda detaljplaner med utrymme för bostäder. Komplettering av bebyggelse bör ske både väster och öster om Hammarsjön. Föreslagna utbyggnadsområden väster om Hammarsjön kan ges mer lantlig karaktär och bebyggelsen öster om Hammarsjön och kan med fördel innehålla blandade bostadsstorlekar och ägandeformer för att ytterligare bredda utbudet i Strömsnäsbruk. Att komplettera bebyggelse i närheten av befintliga motionsspår, skola, vårdcentral och kollektivtrafik skapar möjligheter för trivsel, trygghet och därmed social hållbarhet för invånarna i orten.

Det finns befintlig bebyggelse i Strömsnäsbruk som ligger inom yta för 100-årsregn och beräknat högsta flöde. Här behöver ett arbete kring klimatanpassning göras, både kartläggning och eventuella åtgärder för att säkra bebyggelsen vid skyfall och översvämning.

Rekreationsmöjligheterna är goda i Strömsnäsbruk. En grönstrukturplan skulle behöva tas fram för att identifiera viktiga grönområden och stråk.

Antal invånare (mars 2021): 2451

Lediga tomter: ~20

Nya bostäder till 2030: 40-60

## Ställningstagande Strömsnäsbruk

- Se över status på lediga tomter och arbeta aktivt för att sälja dessa innan ny mark tas i anspråk
- Ta fram en klimatanpassningsplan som behandlar både höga flöden, översvämning, skyfall och skyddsåtgärder från Lagans avrinningsområde. För att minska riskerna för framförallt befintlig bebyggelse bör denna tas fram snarast
- En grönstrukturplan behöver tas fram för kommunen och/eller tätorterna för att identifiera viktiga grönområden och gröna stråk

## Traryd

Kartan på nästa sida redovisar en inzoomad kartbild av mark- och vattenanvändningen i Strömsnäsbruks och Traryds tätorter.

Traryd är en småort strax norr om Strömsnäsbruk. Majoriteten av bebyggelsen är enfamiljshus och här finns viss offentlig service. Närheten till Strömsnäsbruk gör det möjligt att ta del av den service som finns där.

För Traryd handlar det framför allt om att komplettera befintlig bebyggelse, gärna i form av förtätning centralt. Det är önskvärt att komplettera med bostadsstorlekar och ägandeformer som kompletterar småhusbebyggelsen.

I norra delen av Traryd finns en detaljplan med utrymme för 550 nya bostäder (Tovhult). Utbyggnaden av denna är inte påbörjad. Markaryds kommun arbetar kontinuerligt med detta området.

Antal invånare (mars 2021): 762

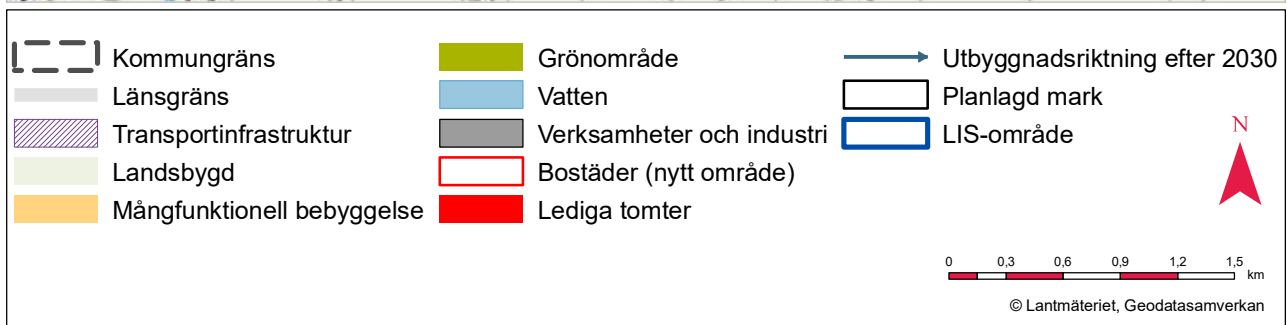
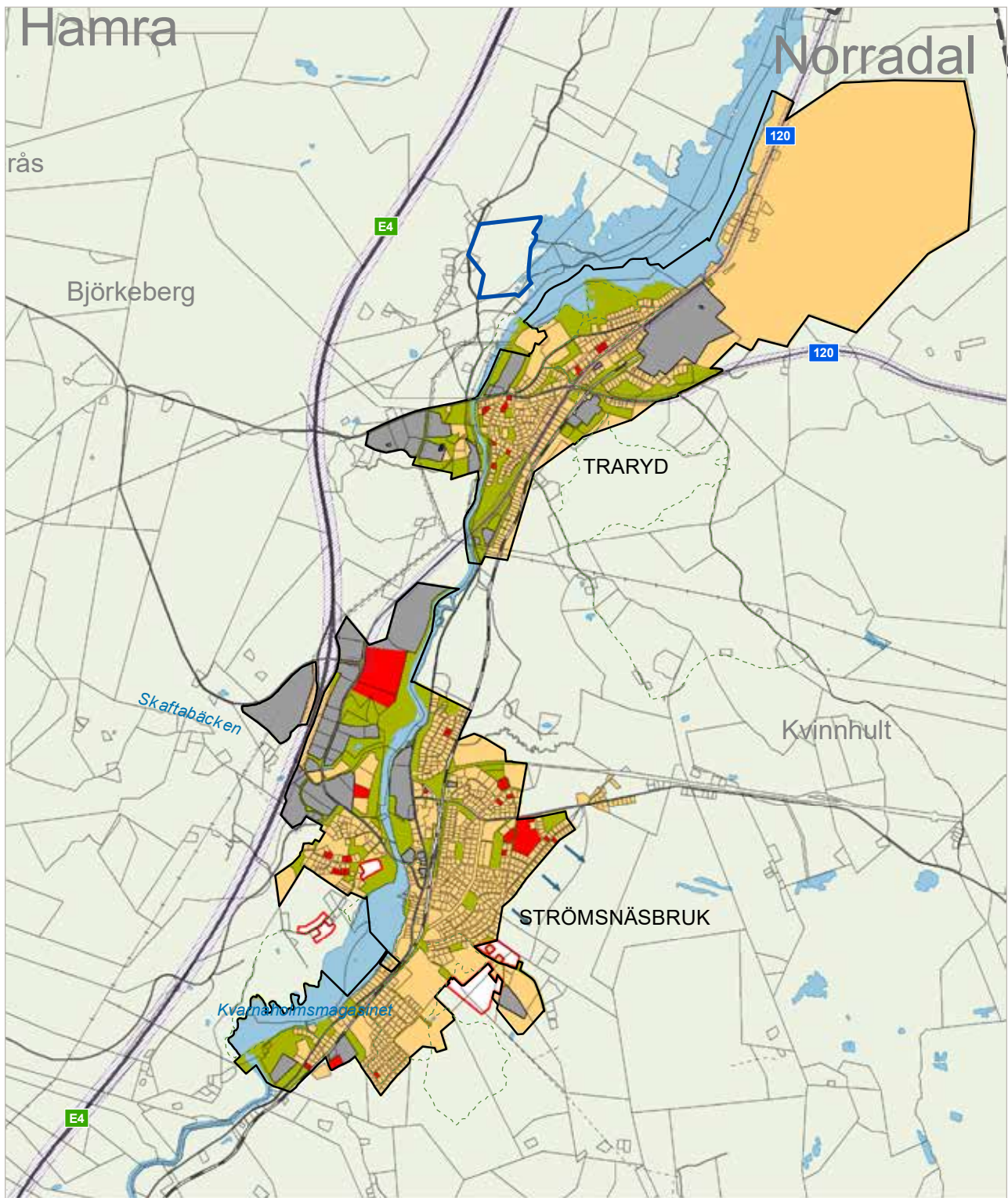
Lediga tomter: ~10

Nya bostäder till 2030: 10-20

## Ställningstagande Traryd

- Se över status på lediga tomter och arbeta aktivt för att sälja dessa innan ny mark tas i anspråk





Markanvändningskarta för Strömsnäsbruk och Traryd.

# Tematiska ställningstaganden

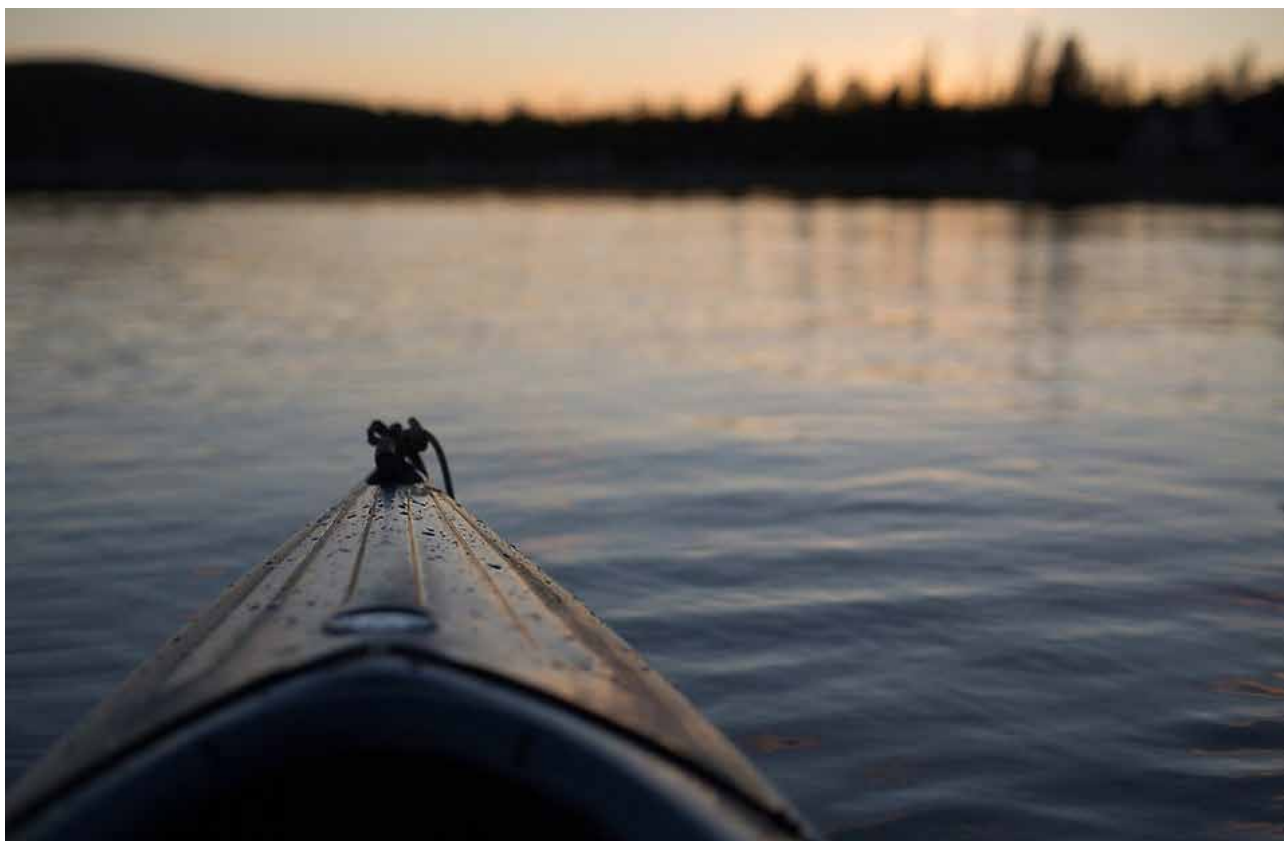
---

I detta kapitel beskrivs inriktning och ställningstaganden för Markaryds kommun enligt nedanstående rubriker.

- Befolkning, boende och service
- Arbete och näringsliv
- Natur, kultur och rekreation
- Kommunikationer
- Teknisk försörjning
- Regionala och mellankommunala frågor
- Miljö- och riskfaktorer
- Regleringar; riksintressen
- Regleringar; natur- och kulturmiljöer

## Befolkning, boende och service

Vi vet inte exakt hur befolkningsutvecklingen kommer att se ut framåt. Prognoser och planberedskap hjälper till att skapa förutsättningar för att antalet invånare ska kunna växa. Markaryds kommun har inget uttalat mål om att växa med någon viss procent eller antal invånare. Människor flyttar i allt högre grad till en plats som är attraktiv och kan erbjuda en god livsmiljö. Därför är det viktigt att kommunen är tydlig med de långsiktiga perspektiven.



*Bild på kanot på Lagan.*

## Befolkning

Markaryds kommun arbetar kontinuerligt med uppföljning av statistik och prognoser för att säkerställa budget och servicenivå. Några specifika mål för befolkningsstillväxten tas inte fram.

Bostadsförsörjningsprogrammet anger att Markaryds kommun ska planera för en befolkningsutveckling på 25 invånare per år, vilket ger 250 bostäder till 2030 och motsvarar cirka 0,2 procent befolkningsökning per år. Befolkningsprognosen 2021 visar en befolkningsutveckling på 47 invånare per år, vilket ger 470 bostäder till 2030 och motsvarar knappt 0,5 procent befolkningsökning per år. Markaryds kommun har inget kommunalt bostadsbolag.

I Markaryds kommun bor 45 procent av befolkningen i Markaryd, 27 procent på landsbygden och lika stor andel i Strömsnäsbruk och Traryd.

<b>Antal invånare per ort</b>	(mars 2021)
<b>Markaryd</b>	<b>4583</b>
<b>Strömsnäsbruk</b>	<b>2451</b>
<b>Traryd</b>	<b>762</b>
<b>Timsfors</b>	<b>660</b>
<b>Råstorp</b>	<b>78</b>
<b>Hinneryd</b>	<b>52</b>
<b>Vivljunga</b>	<b>34</b>
<b>övrig landsbygd</b>	<b>~1750</b>
<b>TOTALT</b>	<b>10 370</b>

Under visionsarbetet har dialoger med invånarna förts i olika sammanhang och konstellationer - för att fånga upp invånarnas bild av sin kommun och framtiden för densamma. Under visionsarbetet fick Markaryds kommun 2100 synpunkter som visar vilket engagemang det finns för kommunen. Dessa dialoger bör fortsätta, i samma och nya former. Kontinuerlig dialog med invånare, fritidshusägare och företagare skapar relationer och idéer.

Markaryds kommun har liksom många kommuner i Sverige en utmaning kring åldrande befolkning och försörjningsgrad. Färre ska försörja fler samtidigt som trycket på offentlig service ökar.

### Ställningstagande befolkning

- Uppmärksamma och inled dialog med äldre kring möjliga alternativ till villa och skapa tillsammans förutsättningar för omflyttning
- Bibehåll och vidareutveckla dialogen med de utländska fritidshusägarna
- Arbeta aktivt för att fritidsboende i kommunen övergår till helårsboende (från bostadsförsörjningsprogram)

## Boende

Genom bra bostäder och goda boendemiljöer påverkas såväl tillväxten som de sociala levnadsförhållandena positivt. Marken ska planeras hållbart, resurseffektivt och så att människor får nära till varandra, naturen, kommunikationer och service. Hälsosamma bostäder i hälsosamma och trygga omgivningar ger invånarna goda möjligheter till god hälsa.

Bostadsförsörjningen är en grundläggande fråga och arbetet med denna ska pågå kontinuerligt. Med en lyhördhet för invånarna och bostadsbehoven kommer kommunen att kunna planera för en fortsatt attraktiv plats att bo på. När invånarna trivs och känner trygghet, mår de bättre och positiva spiraler av hälsa kommer igång. Blandade bostadsstorlekar och ägandeformer skapar en blandning av olika sorters människor i olika skeden av livet, som i sig bidrar till en socialt hållbar livsmiljö.

Att planera för nya bostäder i attraktiva lägen lockar till omflyttning. I kombination med lyhördheten och behoven hos invånarna skapas flyttkedjor som främjar generationsskiften och därmed hushåller med mark. Planberedskapen behöver vara god i orterna och erbjuda ett varierat utbud av boendemöjligheter. För Markaryds tätort finns ett behov att göra en fördjupning av översiktsplanen för att ytterligare belysa och se möjligheter för utveckling av bostäder och verksamheter. Att på sikt omvandla befintliga stationsnära verksamhetsområden till bostäder är angeläget. Kvaliteterna som Markaryd omgärdas av - grönområden, sjöar och vattendrag - innebär också begränsningar för vidare utveckling av orten.

Markaryds kommun vill ha en fortsatt generös inställning till byggnation på landsbygden. Att uppmuntra och stödja brukandet av marken kan bidra till att landskapet hålls öppet.

Markaryds kommun har under 2020 arbetat internt med ett dokument kring arkitektur, för att öka kunskapen om arkitektur och för att stärka arkitekturen i kommunen.

### Ställningstagande boende

- Prioritera förtätning i kollektivtrafiknära läge
- Nya bostäder ska lokaliseras och utformas så att attraktiva bostadsmiljöer kan erbjudas i tätorter och på landsbygd (från bostadsförsörjningsprogram) och för alla människor oavsett ålder, kön och etnisk tillhörighet
- Verka för förtätning med bibehållen ortskaraktär (från bostadsförsörjningsprogram)

- Uppdatera kontinuerligt bostadsförsörjningsprogrammet för att fortsätta skapa förutsättningar för alla i kommunen att leva i goda bostäder
- Uppdatera riktlinjer och avgränsningar för sammanhållen bebyggelse enligt plan- och bygglagen
- Sträva efter en blandning mellan olika ägandeformer och bostadsstorlekar för att möjliggöra för en blandning av åldersgrupper och bakgrund
- Sträva efter en god gestaltning med intressant och konstnärlig arkitektur
- Planera bostäder så att de har goda möjligheter till mötesplatser, rekreation, service och kollektivtrafik
- Se natur- och kulturmiljöer som en tillgång vid planering av bostäder och verksamheter (från bostadsförsörjningsprogram)
- Bidra till en levande landsbygd genom en fortsatt generös inställning till byggnation på landsbygden (från bostadsförsörjningsprogram)
- Ha en planberedskap som möjliggör nybyggnation inom samtliga tätorter (från bostadsförsörjningsprogram)
- Skapa förutsättningar för ett tätortsnära lantboende utan krav på detaljplaneläggning och med tomtstorlekar som medger eget vatten och avlopp (från bostadsförsörjningsprogram)
- Ta fram fördjupning av översiktsplanen för Markaryd för att mer fördjupat studera och föreslå utveckling av bostäder, verksamheter, grönstruktur och infrastruktur

## Service

Att ha service av olika slag tillgängligt, i olika faser av livet, i olika omfattning och på olika sätt är en viktig grund i välfärden, för jämställdheten och för att ge trygghet. Närheten handlar ibland om fysisk närhet, ibland om att nå service digitalt, kunna ringa eller att bara veta var man ska vända sig och när för att känna trygghet. Ur ett jämställdhetsperspektiv underlättar det att service, kollektivtrafik och bostäder ligger nära varandra eftersom kvinnor och män har ofta olika resvanor, arbetsförhållanden och fördelning av uppgifter.

Ytor och lokaler för förskolor och skolor behöver motsvara antal elever och behov - både för undervisning, lek och idrott. Både lokaler och transporter behöver vara hållbara, hälsosamma och säkra.

Behovet av mark för service, exempelvis för särskilda boenden, förväntas öka framöver med en ökad andel

äldre i befolkningen. Samtidigt är vi friska längre och först efter 80 års ålder ökar vårdbehovet. Det är framförallt i Markaryd och Strömsnäsbruk särskilda boende finns. Markaryds kommun ska ge förutsättningar för goda sociala levnadsförhållanden för alla.

Kultur- och fritidsmöjligheter och anläggningar är en god investering i utveckling och hälsa för alla åldrar. Föreningslivet är starkt i Markaryds kommun och fortsätter utvecklas för alla oavsett kön, ålder och intresse.

Tillgången till natur är en stor kvalitet i Markaryds kommun. Den kan med fördel synliggöras mer, det är lätt att glömma bort att arbeta med det som upplevs som en av de mest naturliga fördelarna kommunen har. Att synliggöra, informera och arbeta med tillgängligheten till naturen kan ytterligare stärka både stoltheten för kommunen och uppmuntra till rörelse och motion.

Kommunen har begränsad rådighet att styra över kommersiell handel och service. Däremot är översiktsplanen vägledande och har ett långsiktigt perspektiv som bidrar till att skapa trygghet för både invånare, företagare och service av olika slag. Likaså har arbete och utveckling av de offentliga miljöerna betydelse för vilka platser som upplevs attraktiva och tillgängliga - och därmed intressanta för kommersiell handel och service.

## Ställningstagande service

- Samhällsservice behöver vara tillgänglig för alla. Placera gärna kommunal och kommersiell service vid torg, platser och viktiga stråk för att möjliggöra möten mellan människor och för att främja jämställdhet
- Kartlägg och skapa en överblick över lokalförsörjningsbehovet
- Uppmuntra och stöd en bredd i kultur- och fritidsutbudet
- Verka för bevarande och utveckling av närrekreation och att det finns tillgänglig natur för alla och över hela året genom belysning både utmed gång- och cykelvägar samt vandringsleder
- Fortsätt och utveckla samverkan med universitet, högskolor och andra utbildningsaktörer för att möjliggöra studier för invånarna och företagen inom kommunen
- Kartlägg och synliggör värdefull och skyddad natur
- Ta fram en grönstrukturplan för kommunen och/eller tätorterna för att identifiera viktiga grönområden och gröna stråk



# Arbete och näringsliv

**Arbete och näringsliv är en viktig grund för ett fungerande samhälle. Folk i arbete är en av de viktigaste faktorerna för ökad välfärd. Att Markaryds kommun skapar en närhet med företagen och företagarna märks i det goda företagsklimatet och i de olika rankingsystem som finns, men också i den kontinuerliga tillväxt som pågår. Där finns möjlighet att ytterligare utveckla detta, de närmsta åren med att få fler i arbete - framförallt utrikes födda och unga.**

## Näringslivsstruktur

De goda förutsättningarna och det goda näringslivsklimatet i Markaryds kommun ska fortsätta utvecklas. De senaste fem åren har Markaryds kommun haft toppresultat i Svenskt näringslivs ranking. Att fortsätta stödja befintliga företag, medverka till nya företag och skapa mötesplatser och kontaktytor bidrar till en fortsatt utveckling av näringslivsklimatet.

Kollektivtrafik med attraktiva restider, hög turtäthet samt trygga och attraktiva stationer bidrar till en utveckling av näringslivet. Markaryd ligger i ytterkanten av Kronoberg och gränsar till två andra regioner, Skåne och Halland - vilket är en utmaning för att skapa en helhet för kollektivtrafiken. Kollektivtrafiken möjliggör inte bara för arbetspendling utan även för studier och utbildning i närliggande städer.

Verksamheter av störande karaktär som ligger inom mångfunktionell bebyggelse (se mark- och vattenanvändningskartan på sidan 21) bör på sikt flyttas ut i verksamhetsområden. Det är dock kostsamt och en omfattande process att flytta ett företag.

## Ställningstagande arbete och näringsliv

- Fortsätt arbetet med näringslivsfrågor - befintliga företag, medverka till nya företag, skapa nätverk och mötesplatser för en fortsatt utveckling av näringslivet
- Skapa ytterligare förutsättningar för företag i olika branscher att etablera sig i Markaryds kommun
- Fortsätt utveckla samverkan med näringslivet för att skapa intresse hos barn och unga
- Utveckla stationslägena i kommunen i samarbete med Länstrafiken Kronoberg och Trafikverket för ökad attraktivitet, tillgänglighet och trygghet
- Förbättra turtätheten och verka för att förkorta restiderna till framförallt de största pendlingsorterna
- Samverka med grannkommunerna, Länstrafiken Kronoberg, Hallandstrafiken och Skånetrafiken för utveckling av kollektivtrafiken - Markaryd-Helsingborg utan byte, Markaryd - Hässleholm/Malmö/Kristianstad, Markaryd - Laholm/Halmstad/Göteborg. Tillräckligt god turtäthet och attraktiv restid skapar möjligheter för ökat antal resor och ökad andel resor med kollektivtrafik
- Verka för att stärka möjligheterna för företagande och turism på landsbygden
- Profiler och utveckla natur- och kulturområden för att skapa möjligheter för besöksnäringen
- Fortsätt och utveckla samverkan med universitet, högskolor och andra utbildningsaktörer för att möjliggöra studier för invånarna och företagen inom kommunen
- Verksamheter av störande karaktär som ligger inom mångfunktionell bebyggelse bör på sikt flyttas ut i verksamhetsområden



*Bild på båt i Lagan.*

# Natur, kultur och rekreation

**Grön och blå struktur har betydelse för rekreationsmöjligheterna, varför det är viktigt att ytterligare uppmärksamma och synliggöra detta. Genom att värna och skydda de värdefulla och unika platserna samt skapa en plan för fortsatt arbete med natur, kultur och rekreation bidrar detta till en hållbar och attraktiv kommun.**

## Markaryds gröna struktur

Markaryds kommun har värdefulla tillgångar av grönområden och natur. Det finns en god förekomst av parker och naturmiljöer i kommunen, och i samtliga orter finns minst en vandringsled. Naturen ligger nära och är lättillgänglig. Utöver det finns gröna miljöer i form av privata trädgårdar och grönytor mellan husen. Bostäder i närheten av motionsslingor bidrar till ökad trygghet och kan bidra till att slingorna/lederna används mer över dygnet.

Det är av stor vikt att kommunen skapar förutsättningar för att naturen är fortsatt nära och där det finns en god livsmiljö för människa, flora och fauna. För att uppnå detta ska en väldefinierad och sammanhängande grönstruktur säkerställas inom kommunen. Den sammanhängande grönstrukturen skapar ett grönt nätverk vilket benämns som grön infrastruktur. En sammanhängande grönstruktur har betydelse både ur biologiskt, socialt och rekreativt perspektiv.

En god grön infrastruktur med korridorer av grönska underlättar för arter att sprida och röra sig mellan större grönområden.

Ställningstaganden för kommunens framtida arbete är framtagna för *Grön infrastruktur* samt *Grön område i tätorter*.

## Ställningstagande grön infrastruktur

- Säkerställa ett starkt och obrutet nätverk av grönstruktur i kommunen för att främja rörelse för både människa, flora och fauna
- Verka för god kommunikation och samverkan inom kommunen samt över kommungränser för att skapa förutsättningar för en positiv utveckling av grön infrastruktur
- Kartlägg och synliggör värdefull och skyddad natur

- Ta fram en grönstrukturplan för kommunen och/eller tätorterna för att identifiera viktiga grönområden och gröna stråk. Här behöver även mark som är lämplig för att ta hand om dagvatten av både mindre och större mängder synliggöras och skyddas
- Barriäreffekter inom kommunen ska i möjligaste mån motverkas, och lösningar ska tas fram för hur barriäreffekter inom den gröna infrastrukturen kan minimeras

## Ställningstagande grönområde i tätorter

- Vid förtätning ska kvaliteten av tätorternas grönområden identifieras och säkerställas. Grönområdena ska komplettera varandra för att erbjuda invånarna en varierad grönstruktur med både sociala- och ekologiska värden
- Kommunen ska verka för att tätortens invånare ska ha tillgång till grönområden med god kvalitet inom 300 meter från bostaden
- En starkare koppling mellan kommunens tätorter och landsbygd ska skapas med välfungerande och tillgängliga gröna stråk i kommunen, men också med fler cykelvägar
- Hänsyn ska tas till det rörliga friluftslivets olika intressen. Potentialen av de många vandringsleder som finns i kommunens orter ska tas tillvara, då de skapar möjligheter att lyfta fram Markaryd som en attraktiv grön kommun. Ett välfungerande nätverk av sammankopplade leder inom kommunen skapar en attraktiv boendemiljö samt gynnar turismnäringen

## Markaryds blå struktur

Markaryds kommun präglas i hög grad av sina ”blå” miljöer som sjöar, vattendrag och våtmarker. Vattenmiljöerna länkar samman olika värdefulla gröna delområden inom kommunen och är viktiga, både ur biologisk synvinkel och som rekreationsområden.

Inom kommunen finns cirka femtio mil strand, där det dominerande vattenområdet utgörs av Lagan samt dess dämmen. Lagan är en viktig tillgång för kommunen, med flera vattenkraftverk och industrier samt som attraktivt besöksmål.

Inom kommunen finns en stor andel våtmarker. Aktiva torvtäcker finns, med negativ påverkan av landskapet. Förekomsten av utdikning av våtmarker och sumpskogar leder till sjunkande vattennivåer och minskad variation i landskapet och den biologiska mångfalden (*Länsstyrelsen Kronoberg 2005*).



Våtmarker är landskapets naturliga reningsverk, och Markaryds stora andel av våtmark ställer höga krav på att ansvara för bevarandet och, där möjligt, restaurering av kommunens våtmarker. Detta då våtmarkernas kvalitet även påverkar intilliggande kommuners vattennivåer och risk för förorenade vattendrag.

Ställningstaganden för kommunens framtida arbete är framtagna för *Sjöar och vattendrag*, *Våtmarker* samt *Grundvatten*.

### Ställningstagande sjöar och vattendrag

- Verka för att vattendrag, sjöar och våtmarker ska hållas friska och levande, med en stor variation av arter och en naturlig reproduktion
- Skydda sjöar och vattendrag från näringsläckage och övergödning
- Värna viktiga ekologiska och rekreativa värden vid kommunens sjöar och vattendrag
- Lyft fram och förstärk potentialen av boendemiljöer i attraktiva sjönära lägen, samt en positiv turismnäring med kommunens vattenmiljöer
- Prioritera inventering av enskilda avlopp

### Ställningstagande våtmarker

- Värna våtmarker för att främja de naturliga reningsprocesser och översvåmningsbuffertar som våtmarkerna bidrar till. Ur klimatförändrings-synpunkt är detta särskilt viktigt
- En övergripande plan ska tas fram för att säkerställa bevarandet och, där det är möjligt, restaurering av kommunens våtmarker
- Motverka torrläggning av våtmarker
- Kalkning ska göras för att upprätthålla ett godtagbart pH-värde i berörda sjöar och vattendrag

### Ställningstagande grundvatten

- Kommunen ska arbeta för en god kvalitet på grundvattnet
- Vid exploatering i kommunen ska hänsyn tas till vikten av naturlig rening vid markvattnets väg till grundvattnet. Naturliga reningsprocesser i landskapet ska värnas

## Landskapet

I riksintresseutredning för Markaryds kommun delas landskapet in i tre olika typer - spricklandskapet, det småbrutna skogslandskapet och myrlandskapet. (*Länsstyrelsen Kronoberg län, 2020c*)

Vattenmiljöerna i landskapet har stora naturvärden och tillsammans med de vidsträckta skogarna i kommunen är de attraktiva för det rörliga friluftslivet. Markaryd har höga värden i sin natur. En stor del av naturen har inte påverkats av exploatering och i stora delar råder en tysthet, en tysthet som blir alltmer unik i dagens samhälle. En kartläggning av tysta områden har gjorts och översiktsplanen redovisar kortfattat resultatet från den kartläggningen på sida 56 i del 1 samt sida 35 i del 2.

I Markaryds kommun är det alltid nära till naturen. Det finns promenad- och vandringsleder och god tillgång på varierad natur. Kommunens rekreativområden har flera olika upplevelsevärden så som orördhet, skogskänsla och tystnad. Det är viktigt att så många skyddade områden som möjligt uppnår en grundläggande nivå av tillgänglighet.

Kommunen har intressanta kvaliteter och värden vad gäller kulturmiljö - både i landskapet och i bebyggelsen. Framöver är det viktigt att synliggöra, bevara, utveckla och ta tillvara de kulturhistoriskt värdefulla miljöerna som finns. I ett första skede bör en kulturmiljöplan tas fram för att kartlägga och värdera kulturhistoriskt värdefulla miljöer. I länsstyrelsens regionala kulturmiljöprogram lyfts sju olika miljöer fram. Samtliga av dessa miljöer är landsbygdsmiljöer. Ställningstaganden för kulturmiljövärden är hämtade från och baserade på Länsstyrelsen Kronobergs läns kulturmiljöprogram (*Länsstyrelsen Kronoberg län, 2012*). Riksintresseutredningen som gjordes av Länsstyrelsen 2021 kan med fördel användas som underlag vid framtagande av kulturmiljöplanen.

Ställningstaganden för kommunens framtida arbete är framtagna för *Landskapstyper*, *Naturvärden i landskapet*, *Kulturmiljövärden*, *Rekreativvärden i landskapet*, *Upplevelsevärden i landskapet*, *Hälsovärden i landskapet* samt *Tillgänglig upplevelse av landskapet*.

### Ställningstagande landskapstyper

- Kommunens tre olika landskapstyper ska värnas och synliggöras i landskapsbilden

### Ställningstagande naturvärden i landskapet

- De välbevarade naturområdena inom kommunen ska i möjligaste mån sparas med bibehållen karaktär, med särskild hänsyn till tystnaden som finns här
- Vid en ökad turism och besöksnäring i kommunens naturområden är det av stor vikt att ge förutsättningar för att områdena nyttjas med minimal påverkan på landskapet och att känslig natur skyddas

### Ställningstagande kulturmiljövärden

- En kulturmiljöplan föreslås tas fram för att synliggöra, bevara, utveckla och ta tillvara de kulturhistoriskt värdefulla miljöerna. Kulturmiljöplanen ska vara underlag i prövningar om detaljplan, bygglov, markförvärv och andra förfrågningar
- Verka för att odlingslandskapets värden bevaras genom ett aktivt jordbruk som vårdar och tar hänsyn till landskapets jordbrukshistoriska detaljer. Ny bebyggelse bör anpassas till ortens bebyggelsestruktur och byggnadstradition. Äldre hus bör vårdas så att de kulturhistoriska värdena består
- I Gräsholma och Hannabad bör det öppna odlingslandskapet fortsätta vara öppet och bevaras
- I Gräsholma ska vägsystemets anknötning till åsbildningarna bevaras för förståelsen av gångna tiders kommunikation. Skansen vid Lagan bör vårdas
- Skansanläggningen i Hylte bör vara föremål för förmedlande informationsinsatser och skötsel
- De få delar som fortfarande brukas i Koddeböke bör även i framtiden bli föremål för jordbruksdrift. De bevarade längorna bör vårdas på ett sätt att de kulturhistoriska värdena består
- I Skararp ska fornlämningarna efter Skagaholm fortsätta vårdas
- I Skannersböke bör ett aktivt jordbruk, sammansatt av åkerbruk och boskapskötsel, eftersträvas
- Ta fram ett kommunalt kulturmiljöprogram för att synliggöra kulturvärdena.

### Ställningstagande rekreativvärden i landskapet

- Attraktiva områden för rekreation ska pekas ut i kommunen för att kunna skapa utvecklingsmöjligheter vad gäller friluftsliv och rekreation utan att känslig natur skadas
- Verka för bevarandet av närrekreation samt varierande rekreativmöjligheter i kommunen

### Ställningstagande upplevelsevärden i landskapet

- Säkerställ en variation av upplevelsevärden i landskapet, där olika behov av naturupplevelser kan tillgodoses
- Utveckla kommunens potential av naturupplevelser kopplade till den blå infrastrukturen

### Ställningstagande hälsovärden i landskapet

- Tillgängliggör naturupplevelser i kommunen, för att främja en stark och positiv relation mellan människa och natur
- Värna om den alltmer sällsynta tysthet och stillhet som finns i kommunens naturområden, då det är en viktig källa till återhämtning och avkoppling

### Ställningstagande tillgängliga upplevelser i landskapet

- Verka för att så många som möjligt av naturområdena ska uppnå en grundläggande nivå av tillgänglighet
- Arbeta för en ökad tillgänglighet av landskapets upplevelsevärden

## Ekosystemtjänster

Vi behöver förstå processerna i ekosystemen, hur mänskliga aktiviteter och beslut påverkar dem och vad vi kan göra för att bibehålla, återställa eller förbättra deras funktion. I fall inte ekosystemtjänsterna fungerar eller om de förlorar sin förmåga riskerar det bli kostsamma åtgärder för att ersätta dessa. Stor variationsrikedom i form av landskap med många olika typer av ekosystem, livsmiljöer och arter, samt stor genetisk variation inom arterna ger ekosystem som är robusta och resilienta. Det innebär att de är motståndskraftiga och har förmåga att anpassa sig och vidareutvecklas trots olika störningar, vilket har betydelse för fortsatt leverans av ekosystemtjänster.

Ställningstaganden för kommunens framtida arbete är framtagna för *Ekosystemtjänster*.

### Ställningstagande ekosystemtjänster

- Verka för en kollektivt ökad förståelse för ekosystemtjänster och de nödvändiga värden de för med sig. Med en gemensam förståelse och strävan kan goda beslut tas på olika plan i kommunen och samhället
- Arbeta för att identifiera ekosystemtjänster i landskapet och försök ge dem ett ekonomiskt värde



*Bild på dressincykling söder om Strömsnäsbruk.*

# Kommunikationer

**Kommunikationer och kommunikationers kvalitet är avgörande för både hållbar utveckling och tillgängligheten till och från en kommun. Transporter är det område där det finns stora möjligheter till omställning och därmed påverkan på klimatet. Inrikes transporter står för cirka en tredjedel av utsläppen av växthusgaser i Sverige. Vägtrafiken står för cirka 90 procent av utsläppen, vilket beror på att fordonen fortfarande domineras av fossila drivmedel.**

## Infrastruktur

Genom att prioritera förtätning i kollektivtrafknära lägen, underlättas användandet av kollektivtrafik. Närhet till station/hållplats har stor betydelse. En kilometer fågelvägen från en station bedöms i de flesta fall som stationsnära. Det underlättar även användandet av kollektivtrafiken att det går att ta sig till/från stationen trafiksäkert och tryggt, samt att stationer och hållplatser upplevs trygga, attraktiva och lättöverskådliga. Hållplatser/stationsområden är viktiga mötesplatser och bytespunkter mellan olika färdsätt. Parkeringar för cykel och bil behöver ingå i helhetsbilden, liksom gång- och cykelvägar till/från stationen, bostadsområden och viktiga målpunkter. Utöver detta behöver kollektivtrafiken vara attraktiv, som handlar om restid, turtäthet, komfort och bytesmöjligheter. Markaryds kommun behöver fortsätta arbeta med Trafikverket, Länstrafiken i Kronoberg, Länstrafiken i Halland och Skånetrafiken för att förbättra kollektivtrafiken och stationsområde.



*Bild på barn som cyklar.*

Det är mycket betydelsefullt för Markaryds kommun att Trafikverket prioriterar persontågstrafik till Halmstad. Likaså behövs förbättrade möjligheter till kollektivtrafikresande till Helsingborg, Osby, Älmhult och till Ljungby. Det skulle ge invånare större möjligheter för arbetspendling och för att studera på annan ort. Bra kollektivtrafik är avgörande för att företag i Markaryd ska nå rätt kompetens.

En lokaliseringsutredning för en ny stambana mellan Hässleholm och Lund är just nu under arbete. Tas beslut om en fortsättning från Hässleholm till Jönköping behöver Markaryds kommun aktivt delta i dessa diskussioner för att värna de värden som finns inom kommunen samt tillgängligheten till stationslägena i Hässleholm och Värnamo. I dagsläget finns ingen utpekad geografisk sträckning för den nya stambanan.

Att bygga ut gång- och cykelvägnätet skapar förutsättningar för att öka andelen resor till fots och med cykel vilket också har betydelse för jämställdheten och barnperspektivet. Ett väl utbyggt gång- och cykelvägnät möjliggör för barn att ta sig till/från skola och fritidsaktiviteter själva - vilket bidrar till ökad andel cykeltrafik, minskat skjutsande och ökad hälsa. Kvinnor och män reser olika, män kör i större utsträckning bil medan kvinnor cyklar och åker kollektivt i större utsträckning. Belysning har stor betydelse för trygghet, säkerhet, attraktivitet och för användning över dygnet och årstiderna.

Cykelvägarna ska även kompletteras och byggas ut till verksamhetsområden för att stimulera hållbart resande. Markaryd har goda förutsättningar för ökat cyklande inom och mellan tätorterna. Med det ökade intresset för elcyklar utvidgas möjligheterna att cykla längre. Tillsammans med beteendepåverkande åtgärder (så kallat mobility management) kan andelen hållbara transporter öka. Det finns pågående diskussioner med Region Kronoberg kring cykelväg mellan Markaryd, Strömsnäsbruk och Traryd, där Markaryds kommun förordar att cykelvägen läggs längs Lagastigen. På sikt kan även en cykelväg söderut längs väg 117 vara möjlig.

I enlighet med beslutad Energi- och klimatplan behöver laddinfrastrukturen fortsätta byggas ut och antalet laddstolpar öka. Företag och verksamheter kan uppmuntras att sätta upp publika laddstolpar. Markaryds kommun kan uppmuntra lokala initiativ och trafiklösningar för landsbygden. Det finns idag möjligheter, att med teknikens och digitaliseringens hjälp, exempelvis utveckla mobil samåkning. Parallellt med laddinfrastruktur arbetar Markaryds kommun för att möjliggöra för andra alternativa bränslen, såsom vätgas och biogas.

Mätningar av trafikmängder (biltrafik och cykeltrafik) kan med fördel göras på det kommunala vägnätet i utvalda punkter och med regelbundna intervall för att kunna följa resandeutvecklingen och för ett bra underlag för åtgärder.

Ställningstaganden för kommunens framtida arbete är framtagna för *Järnvägar, Kollektivtrafik, Gång- och cykelvägar, Vägar, Laddinfrastruktur* samt *Elektronisk kommunikation*.

### Ställningstagande järnväg

- Verka för persontrafik på Markarydsbanan till Halmstad så snart det är möjligt
- Verka för kapacitetsökning på hela Markarydsbanan - Hässleholm - Markaryd - Halmstad
- Verka för att öka andelen godstrafik på järnväg
- Ny infrastruktur bör i första hand förläggas i anslutning till redan befintliga stråk

### Ställningstagande kollektivtrafik

- Samverka med grannkommunerna, Länstrafiken Kronoberg, Hallandstrafiken och Skånetrafiken för utveckling av kollektivtrafiken - Markaryd-Helsingborg utan byte, Markaryd - Hässleholm/Malmö/Kristianstad, Markaryd - Laholm/Halmstad/Göteborg, Markaryd - Älmhult/Osby. Tillräckligt god turtäthet och attraktiv restid skapar utökade möjligheter för företagens kompetensförsörjning och invånarnas möjligheter till jobb och utbildning
- Utveckla stationslägena och hållplatserna i kommunen i samarbete med Länstrafiken Kronoberg och Trafikverket för ökad attraktivitet, tillgänglighet och trygghet
- Förbättra turtätheten och verka för att förkorta restiderna till framförallt de största pendlingsorterna
- Förtäta bebyggelse i kollektivtrafiknära läge

### Ställningstagande gång- och cykelvägar

- Skapa tillgängliga och trafiksäkra offentliga miljöer för alla åldrar, med ett jämställdhetsperspektiv och med särskilt fokus på barn och äldre
- Verka för attraktiva gång- och cykelvägar inom orterna med god belysning för användning över hela året, för ökad trygghet och hälsa
- Inventera och åtgärda brister i gång- och cykelvägnätet med fokus på barns möjligheter att själva ta sig till och från skolan. Miljön kring skolorna är särskilt viktig men också i centrala delar av orterna, längs med genomfartsgator och kring fritidsverksamheter

- Komplettera gång- och cykelvägar i orterna som bidrar till att barn, unga och äldre har en god framkomlighet och tillgänglighet till viktiga målpunkter
- Disponera ytor och användning av gator och parkeringar så att fler ytor är enkla och trafiksäkra att använda av gående och cyklister, särskilt i orternas centrala delar
- Utveckla möjligheterna att cykla mellan orterna
- Cykelvägar ska byggas ut till verksamhetsområden

### Ställningstagande vägar

- Skapa tillgängliga och trafiksäkra offentliga miljöer för alla åldrar, med ett jämställdhetsperspektiv och med särskilt fokus på barn och äldre
- Transportintensiva verksamheter ska lokaliseras med närhet till det övergripande vägnätet för att minimera störningar inom orterna
- Verka för en hög trafiksäkerhet och tillgänglighet längs och över gator och vägar, med fokus på gående, barn och äldre. Utforma gatunätet för att främja låga hastigheter
- Verka för en god tillgänglighet inom orterna och en god framkomlighet mellan orterna
- Uppmärksamma och verka för en balans mellan bilar och lastbilars framkomlighet och tillgänglighet för att skapa en trafikmiljö som är trafiksäker för alla trafikslag
- Samverka och uppmuntra till alternativa trafiklösningar på landsbygden, exempelvis mobil samåkning
- Genomföra trafikmätningar av bil och cykel på det kommunala vägnätet, i utvalda punkter och med regelbundna intervall

### Ställningstagande laddinfrastruktur för elbilar

- Fortsätt utbyggnaden av laddinfrastrukturen
- Öka antalet laddstolpar i kommunen
- Fortsätt arbetet med alternativa bränslen, såsom vätgas och biogas

### Ställningstagande elektronisk kommunikation

- Verka för att hitta en lösning för det norra området i kommunen som idag inte är anslutet till bredbandsnät med hög överföringshastighet (så kallat NGA-nät)

# Teknisk försörjning

**Teknisk försörjning innefattar vatten och avlopp, avfall samt energi. Här redogörs för ställningstaganden för att säkerställa att viktiga grundfunktioner i samhället ska fungera.**

## Vatten och avlopp

Markaryds kommun ska trygga vattenförsörjningen på sikt och hushålla med de gemensamma vattenresurserna på ett sätt som överensstämmer med nationella miljökvalitetsnormer och miljökvalitetsmål.

En ny regional vattenförsörjningsplan håller på att tas fram av Länsstyrelsen i Kronobergs län, tillsammans med kommunerna. När den är färdigställd är det lämpligt att Markaryds kommun upprättar en kommunal vattenförsörjningsplan för att säkerställa dricksvattenförsörjningen på sikt. Tillgången till dricksvatten är god. Vattnet i Markaryd håller god kvalitet, medan vattnet i Traryd behöver infiltreras. Kontinuerlig uppföljning och anpassning behöver ske i Traryds vattenverk där det är låg kapacitet.

Det finns tre vattentäkter i kommunen med tillhörande vattenskyddsområden. På sikt behöver vattenskyddsområdena uppdateras. Åtgärder är redan påbörjade (exempelvis mätning av vattenuttag i en av vattentäkterna för att analysera hur omgivningen påverkas).

Under 2022 ska en VA-plan arbetas fram. En VA-plan är inget lagkrav men är en samlad strategi som omfattar dricksvatten, spillvatten och dagvatten. En VA-plan är kopplad till hur VA-försörjningen påverkar vattnets kvalitet. VA-planen redovisar problem och prioriteringar av åtgärder för att kostnadseffektivt möta utmaningarna inom området.

Dagvatten ska i första hand omhändertas lokalt, genom rening, fördröjning och infiltration. På det sättet motverkas övergödning och att föroreningar sprids till recipient eller grundvatten. Öppna dagvattensystem är mindre sårbara vid extrem nederbörd och tillför såväl estetiska som biologiska värden. Det finns idag ingen dagvattenstrategi. För de detaljplaner eller andra åtgärder där dagvattenutredning krävs, tas det och ska fortsättningsvis tas fram dagvattenutredningar för att säkerställa att dagvattnet inte för med sig föroreningar till recipient eller grundvatten. Lågstråk och andra områden som identifieras som lämpliga för omhändertagande av dagvatten ska säkerställas för detta ändamål.

Enskilda VA-anläggningar är fastighetsägarens ansvar att kontrollera och sköta, så att vattnet rinner undan och renas ordentligt. Utsläpp av avloppsvatten som inte är

tillräckligt renat kan påverka både yt- och grundvatten. Egna dricksvattenbrunnar kan analyseras till reducerat pris för invånare i Markaryds kommun. Livsmedelsverket rekommenderar att detta görs regelbundet, minst vart tredje år. Yngre barn är särskilt känsliga för vissa ämnen. Markaryds kommun genomför, med stöd från LOVA (Lokala vattenvårdsprojekt), en inventering av enskilda avlopp fram till och med år 2024.

Ställningstaganden för kommunens framtida arbete är framtagna för *Kommunal VA-planering, Verksamhetsområde för VA, VA-ledningsnät, Dricksvatten, Spillvatten, Dagvatten* samt *Enskilt VA*.

### Ställningstagande kommunal VA-planering

- Ta fram en VA-plan
- Nyetableringar bör placeras och utformas så att de inte påverkar vattentillgångens kvantitet eller kvalitet negativt

### Ställningstagande verksamhetsområden för VA

- Fastigheter inom verksamhetsområde för VA ska försörjas av den kommunala VA-anläggningen. Nya enskilda VA-anläggningar godkänns inte inom verksamhetsområdet för VA, utom i undantagsfall

### Ställningstagande VA-ledningsnät

- Säkerställ ledningsnätets funktion och kapacitet. Utbyte av äldre ledningar krävs samt förvaltning och underhåll av ledningssystemet

### Ställningstagande dricksvatten

- Medverka aktivt i framtagandet av den regionala vattenförsörjningsplanen. Bevaka Markaryds intressen och ta fram en kommunal vattenförsörjningsplan
- Undersök möjligheterna för reservvattentäkter
- Säkerställ vattentillgången i Traryd

### Ställningstagande spillvatten

- Säkerställ ledningsnätets funktion och kapacitet. Utbyte av äldre ledningar krävs samt förvaltning och underhåll av ledningssystemet
- Spillvattenanläggningarnas verksamhet och fortsatta eventuella expansion ska säkerställas. Ny bebyggelse ska placeras med tillräckliga avstånd för att minimera risk för lukt och buller



## Ställningstagande dagvatten

- Prioritera lokalt omhändertagande av dagvatten, vilket innebär att dagvattnet fördröjs och renas lokalt. Skapa öppna dagvattensystem för estetiska och rekreativa värden samt att de möjliggör för ekosystemtjänster och är mindre sårbara vid extrem nederbörd
- Sträva efter en dagvattenhantering som tar hänsyn till klimatförändringar, minimering av miljöskadliga ämnen och som gestaltas väl
- Dagvattenutredningar tas fram i samband med detaljplaner och andra lov och åtgärder där det behövs för att säkerställa att dagvattnet inte för med sig föroreningar till recipient eller grundvatten
- Identifiera låglänta områden som reserveras för omhändertagande av dagvatten i Markaryds tätort

## Ställningstagande enskilt VA

- Enskilda VA-anläggningar godkänns inte inom verksamhetsområdet för VA, utom i undantagsfall
- Prioritera inventering av enskilda avlopp för att förhindra att näringsämnen läcker ut och för att förbättra ekologisk och kemisk status i sjöar och vattendrag

## Avfall

I ett nationellt, regionalt och lokalt perspektiv behöver vi minska vår konsumtion och därmed vårt avfall. Markaryds kommun har nyligen infört fyrfackssystem och har redan ett år efterinförandet uppnått en högre grad av återanvändning, återvinning och energiutvinning.

## Ställningstagande avfall

- Säkerställ avfallsanläggningens Alandköps (i Strömsnäsbruk) verksamhet och eventuella expansionsutrymme

## Energi

Markaryds kommun, som geografisk enhet, är självförsörjande på el genom vattenkraften. Teknikutvecklingen och den fortsatta planeringen ska främja hushållningen med energi samt en säker och tillgänglig energitillförsel.

Kommunens energi- och klimatplan vägleder i energifrågor och den gäller parallellt med denna översiktsplan. (*Markaryds kommun, 2020*)

Kommunens vindkraftspolicy (*Markaryds kommun, 2009*) vägleder i frågor kopplade till etableringen av vind-

kraft i kommunen. I energi- och klimatplanen anges att vindkraftspolicyn ska revideras. Översiktsplanen ersätter vindkraftspolicyn med nedanstående ställningstaganden kring vindkraftetableringar i Markaryd.

I denna översiktsplan pekas inga specifika områden ut för vindkraft. Prövning av lämplighet ska istället ske utifrån denna översiktsplan och generella krav på hänsynstaganden som redovisas i denna översiktsplan. Utbyggnaden av vindkraft i kommunen ska styras utifrån en helhetssyn och det allmänna intresset av att få ut effektivast möjliga elproduktion till priset av minsta möjliga negativa påverkan. Vid bedömning och prövning av nya områden för vindkraft ska hänsyn tas till befintliga bostäder.

## Ställningstagande energi

- Bibehåll självförsörjningsgraden på elproduktion via vattenkraft. Följ teknikutvecklingen för att effektivisera och vidareutveckla elproduktionen
- Verka för en ökad produktion av förnybar energi. Säkerställ utrymme och expansion på befintliga anläggningar för förnybar energi
- Verka för en minskad energianvändning i transporter i kommunen. Ett miljöanpassat trafiksystem bidrar till att mindre naturresurser och energi tas i anspråk. Transportsystemet ska bidra till att fler väljer att gå, cykla eller åka kollektivt
- Se över parkeringsnormer och främja bilpooler och andra nytänkande mobilitetslösningar



Bild på vattenkraftverk. Vattenkraften är betydelsefull för Markaryds kommun och bidrar till att kommunen är självförsörjande på fossilfri energi.

- Revidera den kommunala energi- och klimatplanen varje mandatperiod
- Vindkraftverk är inte lämpliga i opåverkade och tysta områden (se vidare under avsnitt Andra skyddsformer, s. 56) eller inom riksintresse för totalförsvaret
- Beakta närhet till kollektivtrafik och koppling till gång- och cykelvägnätet vid planläggning av bostäder och verksamheter. Byggnation i kollektivtrafiknära lägen ska prioriteras
- Beakta energifrågan vid planläggning så att behov av uppvärmning/kylning tas med och så att potential för nyttjande av solcellstak så långt möjligt säkerställs vid orientering och placering av ny bebyggelse
- Utvärdera och utveckla kontinuerligt gång- och cykelvägnätet och kollektivtrafiken. Framkomlighet för dessa trafikslag ska prioriteras, såväl inom som till och från kommunen, för att uppnå en god tillgänglighet på ett jämlikt och jämställt, energieffektivt och mindre miljöbelastande sätt. Bytespunkter mellan trafikslagen ska planeras ut ett hela-resan-perspektiv
- Verka för en fortsatt utbyggnad av fjärrvärmenätet i kommunen
- Kommunen ska vara föregångare inom energieffektivisering
- Uppmuntra och stödja utvecklingen av privata initiativ med avseende på produktion och användning av solenergi, inte minst genom rådgivning till företag och allmänheten
- Bibehåll och utveckla energirådgivning till hushåll och företag för att möta energibesparingspotential
- Ta hänsyn till kraftledningar och regionnätsledningar vid planering av bebyggelse intill befintliga och planerade stamnätsledningar

## Regionala och mellankommunala frågor

**Mellankommunala och regionala intressen med koppling till mark- och vattenanvändning är bostadsförsörjning, vattenförsörjning, vatten- och luftkvalitet, grönsstruktur, besöksnäring, trafik, stora opåverkade områden, klimatanpassning, riksintressen och energiproduktion. Mellankommunal samverkan handlar i första hand om att ta fram gemensamma planeringsunderlag och samordna mål för utveckling och verksamhet.**

### Markaryd i regionen

Markaryds kommun har ett bra geografiskt läge. De främsta utvecklingsområdena ur ett regionalt perspektiv är att kollektivtrafiken behöver utvecklas för att möjliggöra ett mer hållbart resande. En attraktiv kollektivtrafik är avgörande för företagens och invånarnas möjligheter till jobb och utbildning. Restider till/från större omkringliggande städer, orter med arbetsplatser och/eller studiemöjligheter behöver förkortas och turtätheten behöver vara attraktiv för att möjliggöra både för arbetspendling och resor till/från studier, samt för handel. Restid och turtäthet har stor betydelse för hur attraktiv kollektivtrafiken upplevs. Samtidigt är det en utmaning att försörja en tillräckligt stor andel av invånarna i en mindre och relativt gles befolkad kommun med attraktiv kollektivtrafik. Bilen blir därmed nödvändig som transportmedel för de som inte har möjlighet att resa kollektivt.



*Bild på stationen i Markaryd. Att få persontrafik även västerut till Halmstad är en viktig framtidsfråga för Markaryds kommun.*



Det pågår just nu ett arbete kring en regional vattenförsörjningsplan, där Markaryds kommun deltar aktivt. När den är klar är det lämpligt att Markaryds kommun tar fram en kommunal vattenförsörjningsplan för att säkerställa dricksvattentillgången på lång sikt.

Grönstruktur och rekreation är ett av kommunens främsta fördelar. Detta kan vidareutvecklas ytterligare både genom att ta fram lokala grönplaner och för besöksnäringen.

Markaryds kommun, som geografisk enhet, är självförsörjande av el genom vattenkraft. Markaryds kommun kommer aktivt att värna de stora opåverkade områdena vilket har betydelse för eventuella förfrågningar kring vindkraft i grannkommunerna.

### Ställningstagande Markaryd i regionen

- Verka för persontrafik på Markarydsbanan till Halmstad så snart det är möjligt
- Samverka med grannkommunerna, Länstrafiken Kronoberg, Hallandstrafiken och Skånetrafiken för utveckling av kollektivtrafiken - Markaryd-Helsingborg utan byte, Markaryd - Hässleholm/Malmö/Kristianstad, Markaryd - Laholm/Halmstad/Göteborg, Markaryd - Älmhult/Osby. Tillräckligt god turtäthet och attraktiv restid skapar utökade möjligheter för företagets kompetensförsörjning och invånarnas möjligheter till jobb och utbildning
- Medverka aktivt i framtagandet av den regionala vattenförsörjningsplanen. Bevaka Markaryds intressen och utvärdera ifall en kommunal vattenförsörjningsplan behövs
- Profilera och utveckla natur- och kulturområden för att skapa möjligheter för besöksnäringen
- Vindkraftverk är inte lämpliga i opåverkade och tysta områden eller inom riksintresse för totalförsvaret
- Samverka med kommunerna längs Lagans avrinningsområde avseende vattenflöden

## Miljö- och riskfaktorer

**Det finns områden där det behöver tas särskild hänsyn till förhållanden som kan påverka miljön och/eller människors hälsa och säkerhet.**

### Risker för hälsa och miljö

Vid placeringen av nya verksamheter och vid planläggning av nya industriområden ska tillräckliga skyddsavstånd hållas till bostäder och annan störningskänslig bebyggelse, som exempelvis skolor och särskilda boenden. Detsamma gäller vid planering av nya områden för bostadsbebyggelse, då tillräckliga skyddsavstånd ska hållas till verksamheter. Även transporter till och från verksamheter ska vägas in i bedömningen. Ibland kan det behövas utredningar såsom bullerberäkningar.

Hänsyn ska tas till de pågående täktverksamheterna samtidigt som miljöpåverkan ska minimeras. Ny bebyggelse intill täkterna bör inte tillåtas då de kan störas av buller eller hindra täktverksamheten.

Vid planering och i samband med bygglovsprövning ska risken för att ett område kan vara förorenat beaktas på ett tidigt stadium. I vissa fall kan det krävas undersökningar och efterbehandlingsåtgärder. Föreslagna utvecklingsområden i närheten av potentiellt förorenad mark ska särskilt undersökas vid planläggning för att säkerställa markens lämplighet.

Transporter av farligt gods utgör en risk både längs med väg och järnväg. I Markaryd är järnvägen, väg E4, 15, 120 och 117 rekommenderade vägar för farligt gods. Markaryds kommun har under 2020 tagit fram en riskutredning för farligt gods för järnvägen, väg E4 och 15. Riskutredningen syftar till att förenkla kommunens arbete med fysisk planering i närheten av rekommenderade leder för farligt gods och för att kunna minska det bebyggelsefria avståndet i samband med planering och bygglovgivning. (*Markaryds kommun, 2020b*). För väg 117 och 120 gäller de rekommenderade avstånden för leder med farligt gods. I de fall det finns behov av att kunna tillåta bebyggelse närmare dessa vägar krävs en riskutredning för att klargöra om det är möjligt.

För buller och vibrationer finns riktvärden att förhålla sig till vid planläggning, lovgivning, förhandsbesked och anmälningsärenden. Bullerutredningar tas fram när så behövs och gällande riktlinjer följs. Tillkommande bullerkällor bör om möjligt förläggas nära redan befintliga. Vibrationer skapas ofta nära järnväg och utredningar tas fram när detta är aktuellt.

Ur ett europeiskt perspektiv blir tysta områden allt mer ovanliga. I Markaryds kommun finns en hel del områden som upplevs relativt ostörda. Dessa områden bör fortsatt värnas. En kartläggning av tysta områden har gjorts och redovisas på sida 56 i del 1 samt sida 35 i del 2.

Ställningstaganden för kommunens framtida arbete är framtagna för *Miljöfarlig och störande verksamhet, Förorenad mark, Transport av farligt gods, Strålning, Radon* samt *Buller och vibrationer*.

### Ställningstagande miljöfarlig och störande verksamhet

- Nya verksamheter ska hålla tillräckliga skyddsavstånd till bostäder och annan störningskänslig bebyggelse. Transporterna ska vägas in i bedömningen
- Verksamheter med tunga transporter och/eller som berörs av transporter med farligt gods ska lokaliseras utmed större vägar för att undvika passager vid känslig bebyggelse
- Verksamheter av störande karaktär som ligger inom mångfunktionell bebyggelse bör på sikt flyttas ut i verksamhetsområden som är lämpade för störande/miljöfarlig verksamhet

### Ställningstagande förorenad mark

- Beakta och åtgärda förorenade områden i samband med planläggning, lovgivning, förhandsbesked och anmälningsärenden. Sanering ska ske efter de åtgärder och behov som krävs utifrån resultat av markundersökning och kommande markanvändning
- Kartlägg och inventera förorenade områden som skulle kunna användas för bostadsbebyggelse i orterna, för att möjliggöra förtätning

### Ställningstagande transport av farligt gods

- Generella riktlinjer för avstånd mellan bebyggelse och leder med farligt gods ska följas om inte utredning och åtgärder kan visa på möjligheter till avsteg. I ärenden längs järnväg, väg E4 och väg 15 används framtagna Riskutredning farligt gods (2020)

### Ställningstagande strålning

- I samband med planläggning, lovgivning, förhandsbesked och anmälningsärenden tas hänsyn till Elsäkerhetsverkets starkströmsföreskrifter och tillräckliga avstånd hålls mellan bebyggelse och strålningsgivande objekt/ledningar och elektromagnetiska fält

### Ställningstagande radon

- Bostäder lokaliseras och utformas så att de klarar gällande riktvärden för radon i inomhusluft
- Markradon hanteras i detaljplan och bygglov genom krav på markradonundersökning och eventuella skyddsåtgärder vid byggnation

### Ställningstagande buller och vibrationer

- Tillämpa gällande riktvärden för buller från trafik och verksamheter vid all planläggning och prövning. Bostäder ska lokaliseras till mark som är lämplig med hänsyn till rekommenderade bullernivåer
- Kartlägg kontinuerligt trafikbullerförhållanden och trafikbullerpåverkan och redovisa åtgärder för att minska störningar
- Värna de tystare områdena inom Markaryds kommun
- Verka för utbyggnad av gång- och cykelvägar och minskat bilåkande för att minska risk för bullerstörningar
- Samverka med Trafikverket för bullerskyddsåtgärder längs det statliga vägnätet
- Utredning av vibrationer ska göras för planläggning, och lovgivning nära järnväg eller planerade nya spår
- Genomföra trafikmätningar av bil och cykel på det kommunala vägnätet, i utvalda punkter och med regelbundna intervall

### Klimat

En energi- och klimatplan antogs i kommunfullmäktige i december 2020. Den hänger samman med FN:s globala mål och Agenda 2030 samt med övriga nationella, regionala och lokala energi- och klimatmål. Det övergripande målet med energi- och klimatplanen är att minska utsläppen av växthusgaser. Planen innehåller åtgärder att genomföra och att följa upp som ger förbättrade möjligheter för klimatet.

Längs stränderna utmed Lagan finns erosionskänsliga jordarter - svämsediment och grovsand/finsand. Med ökande flöden i vattendragen finns risk för ras, skred och erosion. Geotekniska säkerhetsfrågor kopplat till ras, skred och erosion ska karläggas i samband med detaljplanering och bygglovgivning i riskområden. Ett förändrat klimat ska också beaktas eftersom klimatscenerierna indikerar att nederbörden kommer att öka och förväntas leda till ökade flöden och förhöjda vattennivåer i mark och vattendrag vilket i sin tur ökar riskerna för ras, skred, erosion och översvämningar.

Det finns områden i orterna längs med Lagan där befintlig bebyggelse ligger inom gräns för 100-årsregn och för beräknat högsta flöde. Myndigheten för samhällsskydd och beredskap (MSB) har tagit fram en översvämningsskartering för Lagan år 2019 som redovisar översvämningssytor vid 100-års-, 200-årsregn samt beräknat högsta flöde (*Myndigheten för samhällsskydd och beredskap, 2019*). För att säkerställa befintlig bebyggelse och utreda möjligheter för fortsatt bebyggelseutveckling bör en klimatanpassningsplan eller motsvarande tas fram, med kartläggning och eventuella

skyddsåtgärder. Med anledning av att befintlig bebyggelse delvis ligger inom områden för beräknat högsta flöde kring Lagan bör klimatanpassningsplanen prioriteras. Vissa delar av klimatanpassningsarbetet har ett regionalt perspektiv och därför är det viktigt med samverkan i frågan. Innan detta är gjort kan inte lov eller planläggning medges i de områden som ligger inom 100-årsflöde och beräknat högsta flöde. Det är särskilt viktigt att skydda och säkerställa samhällsviktiga verksamheter (verksamheter, anläggningar, noder, infrastrukturer och tjänster som bidrar till att samhället fungerar).

Ställningstaganden för kommunens framtida arbete är framtagna för *Klimat*.

### Ställningstagande klimat

- Följ upp den kommunala energi- och klimatplanen. Aktualitetspröva den varje mandatperiod
- Identifiera områden som inte har tillfredsställande markstabilitet och göra förstärkningsåtgärder där det finns risk för ras, skred och erosion. I områden med risk för ras, skred och erosion ska försiktighet vid byggnation iakttas. Samhällsviktig funktion bör ges en högre säkerhetsnivå och planeras så att funktion kan upprätthållas vid en översvämning
- Ny sammanhållen bebyggelse och viktiga samhällsfunktioner bör placeras ovanför nivån för beräknat högsta flöde
- Ta fram en klimatanpassningsplan. För att minska riskerna för framförallt befintlig bebyggelse bör denna tas fram snarast
- Samverka med kommuner längs Lagans avrinningsområde avseende vattenflöden
- Undvik ny bebyggelse i områden där det riskerar att översvämmas eller områden med risk för ras, skred och erosion. Avsätt mark där det riskerar översvämmas. Ta fram en lägsta rekommenderad grundläggningsnivå
- Ökade flöden och förhöjda vattennivåer i mark och vattendrag ökar även riskerna för ras, skred och erosion. Geotekniska säkerhetsfrågor kopplat till ras, skred och erosion ska klarläggas i samband med detaljplanering och bygglovgivning i riskområden.
- Verka för utbyggnad av gång- och cykelvägar och minskat bilåkande för att minska utsläppen och därmed påverkan på klimatet
- Värna och synliggör de gröna och blå strukturerna som genererar ekosystemtjänster som kan ta hand om ökande nederbördsmängder och ökad värme

## Miljö kvalitetsnormer

Det finns idag inga kända problem med miljö kvalitetsnormen för luft och uppmätta ämnen, kvävedioxid, PM 10 och PM 2,5 har sjunkit under perioden 2008-2017 (*Kronobergs luftvårdsförbund, 2018*)

Miljö kvalitetsnormer för vatten omfattar ytvatten och grundvatten. Kommunen är skyldig att säkerställa att pågående markanvändning leder till att uppfylla miljö kvalitetsnormer för vatten.

Vattenmyndigheterna har tagit fram ett åtgärdsprogram ”Åtgärder för bättre vatten” med syfte att synliggöra de myndighetsåtgärder som miljö kvalitetsnormerna för vatten kräver. Åtgärdsprogrammen gäller de vatten som har problem eller riskerar försämring. Målet för åtgärderna är god ekologisk och kemisk status i vattenförekomsterna. Åtgärderna ska genomföras enligt åtgärdsprogrammet.

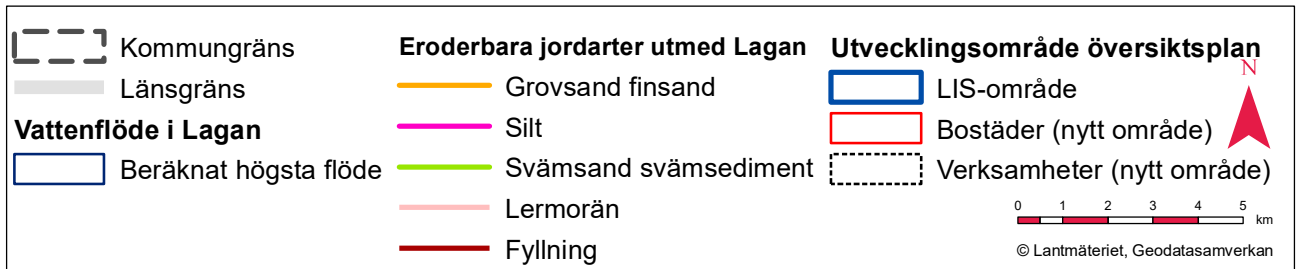
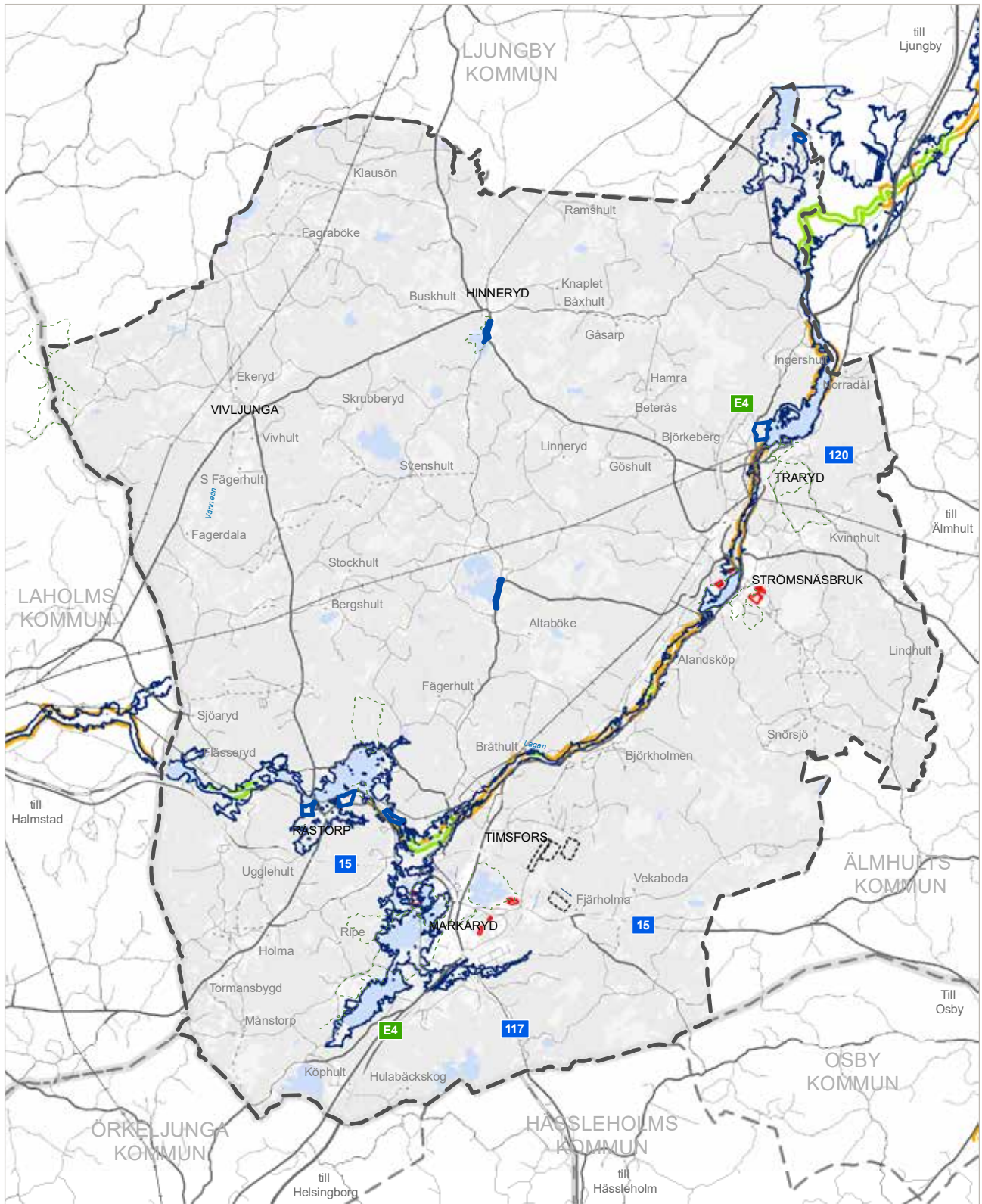
Ställningstaganden för kommunens framtida arbete är framtagna för *Miljö kvalitetsnormer för utomhusluft* och *Miljö kvalitetsnormer för vattenförekomster*.

### Ställningstagande miljö kvalitetsnormer för utomhusluft

- Verka för att förbättra möjligheterna till hållbart resande
- Verka för ökad användning av fossilfria bränslen
- Gör regelbundet uppföljning av miljö kvalitetsnormer för luft

### Ställningstagande miljö kvalitetsnormer för vattenförekomster

- Nyetableringar bör placeras och utformas så att de inte påverkar vattentillgångens kvantitet eller kvalitet negativt
- Prioritera lokalt omhändertagande av dagvatten. Skapa öppna dagvattensystem för estetiska och rekreativa värden samt att de möjliggör för ekosystemtjänster
- Dagvattenutredningar tas fram i samband med detaljplaner och andra lov och åtgärder där det bedöms behövas för att säkerställa att dagvattnet inte för med sig föroreningar till recipient eller grundvatten
- Genomför åtgärderna i vattenmyndigheternas åtgärdsplan
- Prioritera inventering av enskilda avlopp



Kartan redovisar beräknat högsta flöde i Lagan och eroderbara jordarter utmed Lagan.

## Regleringar: riksintressen

Översiktsplanen ska redovisa riksintressen, visa hur kommunen förhåller sig till dessa samt hur de ska tillgodose. Kommunen ska tolka värdena och ta ställning till om förslaget till översiktsplan riskerar att påverka eller påtagligt skada riksintressena.

Markaryds kommun betraktar sina riksintressanta värden som en resurs. Kommunen delar i huvudsak länsstyrelsens uppfattning om de riksintressen som finns i kommunen. Kommunen kommer att bevaka och tillgodose intressena i samband med detaljplanering och prövning.

### Riksintresse för naturvården

Områden av riksintresse för naturvård ska skyddas för att bevara biologisk mångfald, landskapsbild och naturupplevelser.

#### Ställningstagande för säkerställande av riksintresse naturvård

- Markaryds kommun avser att undvika åtgärder som kan innebära påverkan eller påtaglig skada på riksintresset
- Områdena ska skyddas från åtgärder och ingrepp som innebär att riksintressets riksvärden försämras eller försvinner
- Om exploatering och ingrepp ska ske, ska det genomföras med särskild hänsyn till värdet i riksintresset och med möjlighet att stärka riksintresset. Om och när sådan åtgärd är aktuell ska det tydligt beskrivas och vid behov utredas, att ingen negativ påverkan kommer att ske på riksintresset

### Natura 2000

För alla Natura 2000-områden finns bevarandeplaner med bevarandemål och vad som kan påverka området negativt.

Rönnö är förutom Natura 2000 även riksintresse för naturvård och naturreservat. Genom naturreservatet finns ett formellt skydd - något som saknas i området Ulvsbäck. Det bör därför utredas möjligheterna till ett sådant formellt skydd. I Ulvsbäck finns även nyckelbiotop men de har ingen juridisk innebörd och saknar lagskydd.

#### Ställningstagande för säkerställande av Natura 2000

- Markaryds kommun avser att undvika åtgärder som kan innebära påverkan eller påtaglig skada på riksintresset

- Områdena ska skyddas från åtgärder och ingrepp som innebär att riksintressets riksvärden försämras eller försvinner
- Ta fram naturreservat för Ulvsbäck för att säkerställa skydd för området
- Om exploatering och ingrepp ska ske, ska det genomföras med särskild hänsyn till värdet i riksintresset och med möjlighet att stärka riksintresset. Bevarandeplanerna ska användas som stöd i bedömningen och det ska tydligt beskrivas och vid behov utredas, att ingen negativ påverkan kommer att ske på riksintresset

### Riksintresse för kommunikationer

Riksintresset innebär att det ska skyddas mot åtgärder som påtagligt kan försvåra tillkomsten eller nyttjandet av anläggningen. Ny bebyggelse får inte påverka vare sig nuvarande eller framtida möjligheter att nyttja anläggningen.

Markaryds kommun ligger inom det utpekade utredningsområdet för framtida höghastighetsjärnväg. Utredningsområdet saknar geografisk sträckning. För närvarande pågår ingen ytterligare utredning. Markaryds kommun värnar de opåverkade och tysta miljöerna. (*Åtgärdsvalsstudie Jönköping-Malmö, 2018*)

#### Ställningstagande för säkerställande av riksintresse kommunikationer

- Markaryds kommun avser att undvika åtgärder som kan försvåra tillkomsten eller nyttjandet av anläggningen
- Det utökade byggnadsfria avståndet utmed väg E4 och väg 15 ska respekteras och följas vid byggnation
- Vid eventuella nya anslutningar till väg 15 ska vägens funktion beaktas
- Eventuell utveckling av stationsområdet i Markaryd kommer att ske i samråd med Trafikverket, Länsstrafiken Kronoberg och fastighetsägare
- Markaryds kommun värnar de opåverkade och tysta områden som pekats ut i denna översiktsplan. Ny infrastruktur bör i första hand förläggas i anslutning till redan befintliga stråk
- Om planläggning eller lovgivning medger högre byggnation än tjugo meter ska Luftfartsverket, Forsvarsmakten och berörda flygplatser höras. Finns det behov av flyghinderanalys ska en sådan göras och skickas till berörda flygplatser

## Riksintresse för vattenförsörjning

Bolmentunneln utgör riksintresse för vattenförsörjning och skyddas med en yta på marken om femton meter på vardera sidan från tunnelns centrum. I samband med detaljplaneläggning, prövning av miljöfarlig verksamhet eller andra åtgärder som kan komma att påverka tunneln ska den skyddas. Huvudmannen Sydsvatten har skyldighet att skydda vattnet, riksintresset gäller tunneln som anläggning. Ansvarsförhållandena är klargjorda i vattendomar och mark- och miljööverdomstolen. Sydsvatten begärde prövningstillstånd till mark- och miljööverdomstolen utan framgång den 23 maj 2011.

### Ställningstagande för säkerställande av riksintresse vattenförsörjning

- Markaryds kommun avser att undvika åtgärder som påtagligt kan försvåra möjligheten att nyttja tunneln, exempelvis schaktning, borrning, sprängning
- Vid planering och byggnation i närheten av Bolmentunneln tas kontakt med Sydsvatten som har underlag och vägledning vid planering och byggnation i tunnelns närhet

## Riksintresse för totalförsvarets militära del

Riksintresset för totalförsvarets militära del har företräde före andra riksintressen. Delar av riksintresset redovisas öppet, andra delar inte.

### Ställningstagande för säkerställande av riksintresse totalförsvarets militära del

- Markaryds kommun avser att undvika åtgärder som kan innebära påverkan eller påtaglig skada på riksintresset

## Riksintressen under utredning

Markaryds kommun har tagit del av länsstyrelsens pågående riksintresseutredning avseende kulturmiljövård och har under hösten 2021 yttrat sig över den. Därefter beslutar länsstyrelsen om man ska gå vidare med riksintresset eller inte. Slutligen är det Riksantikvarieämbetet, som i samråd med Boverket, fattar ett slutligt beslut i frågan. Markaryds kommun anser generellt att riksintressena, tillsammans med övriga begränsningar av mark- och vattenanvändningen, har en stor påverkan på kommunens och enskilda markägares rådighet över sin mark. De två områden för kulturmiljövården som är under utredning, berör

i stor utsträckning enskilda verksamhetsutövare samt kommunens gymnasieskola. I översiktsplanen redovisas endast att detta är ett pågående arbete, här tas ingen ställning till förslaget.

Markaryds kommun har inte lämnat något remissyttrande på förslaget till ändrade riksintressen för väg 117. Beslut förväntas tas av Trafikverket under 2022. Beslutet gäller de nya kriterierna för riksintresseutpekandet och förväntas tas efter att regeringen antagit ny nationell transportinfrastrukturplan 2022-2033.

### Ställningstagande riksintresse under utredning

- Markaryds kommun har tagit del av länsstyrelsens riksintresseutredning avseende riksintresse för kulturmiljövård. Markaryds kommun har avstyrkt förslaget till nytt riksintresse.
- En kulturmiljöplan föreslås tas fram för att synliggöra, bevara, utveckla och ta tillvara de kulturhistoriskt värdefulla miljöerna. Kulturmiljöplanen ska vara underlag i prövningar om detaljplan, bygglov, markförvärv och andra förfrågningar

# Regleringar: natur- och kulturmiljöer

Det finns gott om natur- och kulturmiljöer i Markaryds kommun. Vissa är skyddade genom paragrafer i miljöbalken. Den övergripande inriktningen är att synliggöra och sammanställa dessa för att sedan skydda och värna de utifrån vilken kvalitet och uniktitet respektive område har. Det har betydelse vid förhandlingar och avtal att ha antagna strategier, mål och planer.

## Skydd av naturmiljöer

Strandskyddade områden har ett starkt skydd och syftar till att allmänheten ska ha tillgång till stränderna och bevarande av livsvillkor för växt- och djurlivet. Strandzonen har även betydelse för rening av kväve och fosfor genom att dessa ämnen tas upp av växtlighet och avsätts i sedimentet. Strandskyddet är generellt 100 meter från strandlinjen vid normalt medelvattenstånd. Vid en sjö, Hannabadssjön, är det ett utökat strandskydd om 200 meter.

För samhällsviktiga verksamheter som redan idag ligger i strandskyddat område, kan det finnas skäl att möjliggöra expansion och utveckling.

Markaryds kommun menar att strandskyddslagstiftningen behöver bli enklare och att kommunerna bör få stärkt rådighet över strandskyddet. Markaryds kommun anser att strandskyddet i högre grad ska behandlas inom ramen för den översiktliga planeringen i kommunen med en avvägning gentemot andra nationella, regionala och lokala restriktioner, mål och underlag. Liksom för andra tematiska frågor skulle strandskyddets syften i kombination med förslag till utveckling avvägas gentemot andra intressen. Genom att behandla strandskyddet i översiktsplanen skulle därmed invånarna få möjlighet att yttra sig över eventuella utvidgningar/minskningar av strandskyddet.

Ställningstaganden för kommunens framtida arbete är framtagna för *Naturresevat, Biotopskyddsområde, Naturminnen, Naturvårdsavtal, Nyckelbiotop, Strandskydd* samt *LIS-områden, landsbygdsutveckling i strandnära lägen*.

## Ställningstagande naturmiljöer

- Tillgängliggör lämpliga naturmiljöer för allmänheten, både fysiskt och med information
- Naturmiljöer med skydd ska undantas från exploatering. Skulle det ändå bedömas tänkbart ska kompensation genomföras

- Kartlägg och synliggör värdefull och skyddad natur - skapa naturreservat eller andra skydd för de områden som bedöms skyddsvärda
- Ta fram en grönstrukturplan för kommunen och/eller tätorterna för att identifiera viktiga grönområden och gröna stråk

## Ställningstagande strandskydd

- Fortsätt påverkansarbetet om att förenkla strandskyddslagstiftning och för att öka kommunens rådighet över strandskyddet

## LIS - landsbygdsutveckling i strandnära lägen

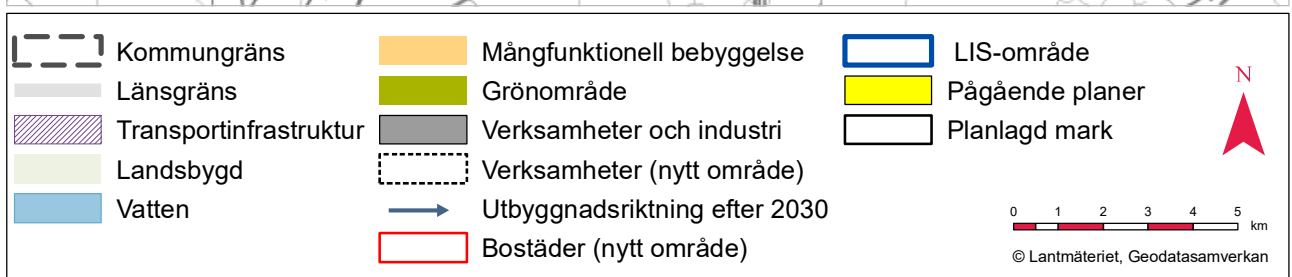
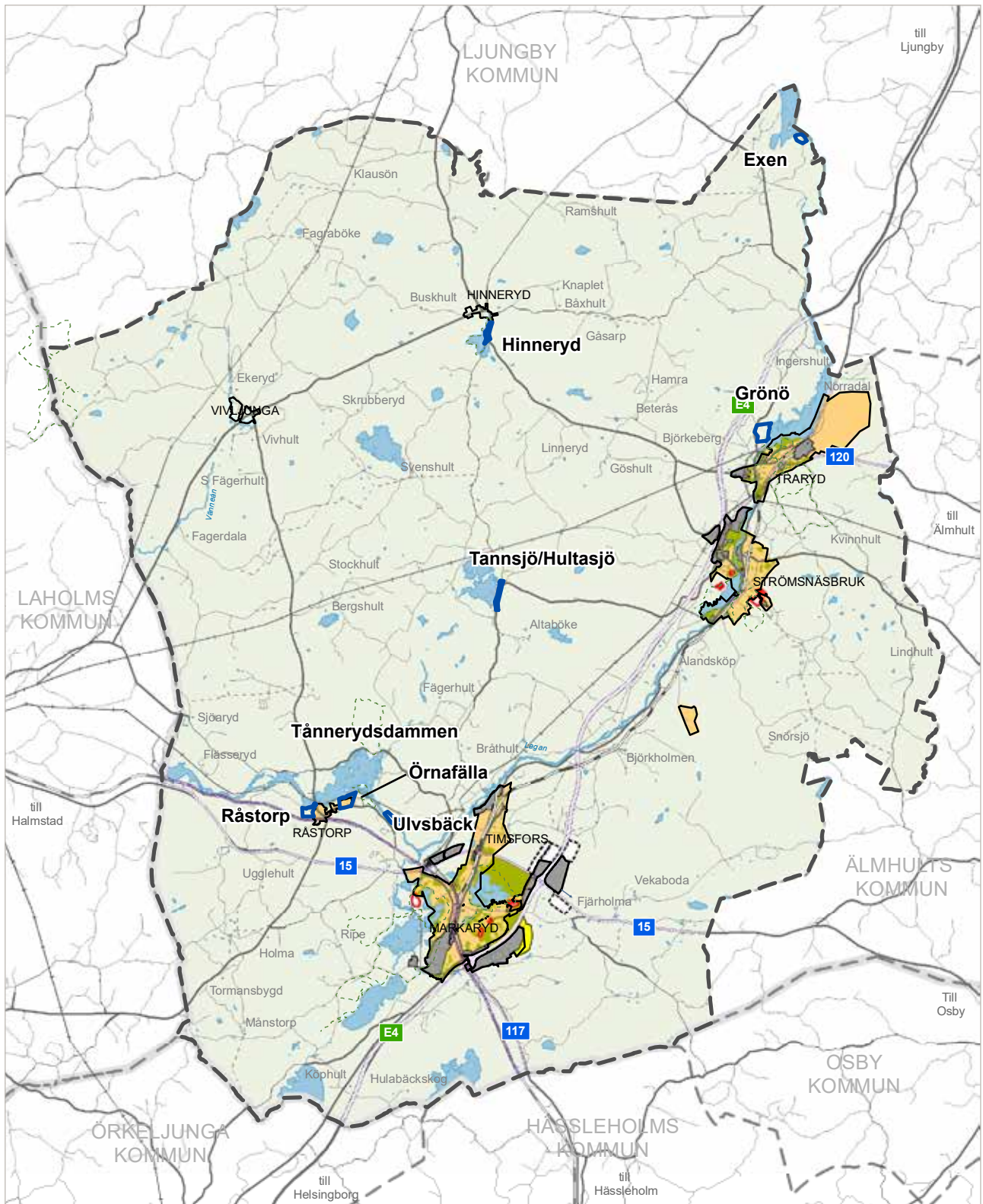
I översiktsplanen har områden för landsbygdsutveckling i strandnära lägen pekats ut. I de utpekade områdena har Markaryds kommun bedömt det lämpligt att pröva dispens och upphävande av strandskyddet. I samtliga fall rör det sig om att stimulera den lokala utvecklingen, attrahera människor att flytta till platsen och i olika grad bidra till att upprätthålla service lokalt eller i närliggande orter. Strandskyddets syften ska fortsättningsvis, i enlighet med miljöbalken, kunna tillgodoses långsiktigt.

Inget av föreslagna områden ligger nära större tätorter, då ingen ort i Markaryds kommun kan anses som en större tätort. Hela kommunen tillhör enligt Sveriges kommuner och regioner (2016) ”Pendlingskommun nära mindre stad/tätort”. Kommunen är gleset befolkad, år 2019 bodde det tjugo personer per kvadratkilometer. Jämför med Växjö med 56,5 personer per kvadratkilometer och Uppvidinge med 8,2 personer per kvadratkilometer. (*Lämsstyrelsen 2020a*)

Markaryds kommun präglas av mycket skog, sjöar och vattendrag som har betydelse både för boende, turism, rekreation och friluftsliv. Kommunen har därmed möjlighet att vidareutveckla ett attraktivt och sjönära boende med möjligheter att bibehålla passage närmast stranden och utan att strandskyddets syfte behöver riskeras. Kommunen vill fortsätta ha en generös inställning till byggnation på landsbygden för att bidra till en levande landsbygd.

Utpekandet av LIS-områden öppnar möjligheter för att i viss mån stärka befolkningsunderlaget genom att lokalisering av bostäder, fritidshus, semesterboenden och besöksmål till attraktiva, sjönära lägen underlättas. Arbetstillfällen inom olika verksamheter som service, handel och turism kan skapas, och fler bostäder och fritidshus samt en ökad besöksnäring kan förbättra underlaget för lokala servicefunktioner särskilt i de mindre orterna. Behovet av service varierar för olika funktioner; permanentboende är i högre grad beroende av service





Karta med föreslagna LIS-områden i Markaryds kommun.

inom rimligt avstånd än exempelvis en stugby för tillfälligt boende.

Utpekade LIS-områden kan gynna en utveckling som innebär ianspråktagande av värdefull mark, ett ökat resande och annat som står i konflikt med de allmänna miljömålen strävan mot ett hållbart samhälle. Men det kan även innebära ett förbättrat underlag för lokala servicefunktioner samt fler som väljer att bo kvar. Etablering med anknötning till turism och friluftsliv innebär arbetstillfällen, lockar besökare och gynnar det lokala näringslivet i sin helhet. Tillgängligheten till attraktiva naturområden kan ökas, och fler människor får möjlighet att vistas i skog, mark och vid vatten inom rimligt avstånd från hemorten istället för att behöva söka rekreation på längre avstånd.

Ytterligare utredningar kommer att behövas som underlag för bedömningen inom samtliga föreslagna LIS-områden. Det finns i de utpekade områdena motstående intressen och restriktioner. Nedan listas områden som bedöms vara lämpliga för landsbygdsutveckling i strandnära lägen.

### **Tännerydsdammen med precisering Råstorp - Örnafälla - Ulvsbäck**

Tännerydsdammen sträcker sig längs Råstorp, Örnafälla och områden nära Ulvsbäck. Närheten mellan de tre områdena samt utblickarna över sjön gör området runt Tännerydsdammen till en viktig plats för landsbygdsutveckling i strandnära lägen i Markaryds kommun.

Råstorp är en liten ort sex kilometer nordväst om Markaryd vid väg 15. I området finns ett mindre antal småhus och ett köpcentrum. Örnafälla ligger öster om Råstorp och även här finns enstaka småhus. Ulvsbäck ligger norr om Lagan. Lagan är ett vattendrag med stora natur- och kulturvärden. Bebyggelsen i Råstorp och Örnafälla ligger nära vattnet.

Ulvsbäck är ett av två Natura 2000-områden enligt fågeldirektivet inom Markaryd kommun och omfattas även av art- och habitatdirektivet. Området innehåller två naturtyper som ska bevaras - trädklädd betesmark med en unik samling av gamla ekar, samt ett fuktigt parti (fuktäng) intill ån Lagan. Bevarandevärdena är knutna till kulturlandskapet med trädklädda betesmarker som brukas så att områdets biologiska mångfald kan bibehållas och utvecklas. Det främsta syftet är att bibehålla hävden på betesmarkerna samt bibehålla gamla grova ekar och gynna yngre ekar till förmån för vedlevande arter (*Länsstyrelsen Kronoberg 2018*).

Syftet med de LIS-områden som pekas ut är att erbjuda attraktivt boende. Områdena har god tillgång till service genom närheten till Markaryd centrum samt att Råstorp har viss service.

Möjligheterna till motion, idrott och friluftsliv är goda. Tänneryds vandringsled börjar och slutar vid Tännerydsdammen, längs med leden finns det en spång. I utvecklingsinriktningen som återfinns i början av dokumentet markeras ett stråk från norra delarna av kommunen, ett kulturstråk som bland annat berör Tännerydsdammen. Stråket är viktigt för ökad kontakt mellan kommunens centralort och landsbygd.

Vid utpekat LIS-område vid Råstorp finns ett skogligt biotopskyddsområde. Vid upphävande av strandskyddet till förmån för landsbygdsutveckling i dessa områden är det särskilt viktigt att hänsyn tas till dessa intressen. Delar av området Råstorp ligger inom område som berörs av beräknat högsta flöde från Lagan och bebyggelsen behöver vid en eventuell exploatering anpassas till det.

#### *Analys*

##### *Motiv*

Områdena ger möjlighet till komplettering med enstaka hus i anslutning till befintlig bebyggelse och kan bidra till ett förbättrat underlag för service i Råstorp.

##### *Friluftsliv, intressen*

En utbyggnad enligt förslaget bedöms inte påverka friluftslivets intressen negativt. Friluftslivets intressen finns runt Tännerydsdammen.

##### *Växt- och djurliv*

Ulvsbäck berörs av biotopskyddsområde, spridda djur- och växtskyddsområden och är ett Natura 2000 område. Det är av betydelse att bevara livsmiljöer för nationellt hotade arter och små skyddsvärda naturtyper i skogs- eller jordbrukslandskapet, dels för att arterna kan fortleva i livskraftiga bestånd och att naturtyperna bevaras långsiktigt. I området finns även ett mindre område med ädellövsskog som är utpekat som naturvärde av Skogsstyrelsen.


För att säkerställa att värdefulla naturvärden skyddas avgränsas LIS-områdena till tre mindre områden (enligt markering på karta).

##### *Fria stränder, tillgänglighet*

Tillgängligheten till vattnet påverkas inte.



## LIS-områden Tännerydsdammen

 LIS-område

0 0.2 0.4 0.6 0.8 1 km

© Lantmäteriet, Geodatasamverkan



*Karta med LIS-område Tännerydsdammen, med Råstorp, Örnafälla och Ulvsbäck.*

### Landskapsbild

För Råstorp och Örnafälla är landskapet redan påverkat av befintliga småhus. Ny bebyggelse placeras in i landskapet och anpassas till miljön, topografin och till befintlig bebyggelse. Utbyggnaden underordnar sig omgivande natur. Väganslutningar och övriga markarbeten måste också utföras med omsorg för att undvika sår i landskapet.

Det är viktigt att hänsyn tas till förutsättningarna på platsen. Exploatering bör ske med hänsyn till värdet i riksintresset och med ambition att försöka stärka riksintresset. Bevarandeplanerna ska användas som stöd i bedömningen och det ska säkerställas så att ingen negativ påverkan kommer att ske på riksintresset samt på växt- och djurlivet.

### Slutsats Tännerydsdammen med Råstorp, Örnafälla och Ulvsbäck

Föreslagen utbyggnad bedöms möjlig eftersom fokus ligger på att lokalisera ny bebyggelse i anslutning till befintlig bebyggelse samt att placeringen och utformningen ska ske med största hänsyn till terräng och vegetation. Område med ädellövskog vid Ulvsbäck ska undantas från eventuell exploatering.

Inom utpekat LIS-område vid Råstorp finns ett skogligt biotopskyddsområde. Vid upphävande av strandskyddet till förmån för landsbygdsutveckling i dessa områden är det särskilt viktigt att hänsyn tas till dessa intressen. Det är även viktigt att LIS-områdena är av ett sådant slag och har en begränsad omfattning att strandskyddets syften fortfarande tillgodoses långsiktigt.



## LIS-område Tannsjön/Hultasjön

 LIS-område

0 0,2 0,4 0,6 0,8 1 km

© Lantmäteriet, Geodatasamverkan



Karta med LIS-område Tannsjö/Hultasjö.

### Tannsjö/Hultasjö

Tannsjö och Hultasjö ligger mellan Markaryd centrum och Hinneryd. Enstaka befintlig bebyggelse förekommer i den östra delen längs vägen. Syftet med LIS-området är att erbjuda attraktivt boende vid Tannsjö och Hultasjö i anslutning till det område som är bebyggt, vilket är längs vägen vid östra delen av sjön.

#### Analys

##### Motiv

Området ger möjlighet till komplettering med enstaka hus i anslutning till befintlig bebyggelse och kan bidra till att kommunens utvecklingsriktning gällande kulturstråket förstärks. Kulturstråket som kommer att binda ihop de olika områdena inom kommunen med varandra och öppna möjligheter för kulturupplevelser och aktiviteter.

##### Friluftsliv, intressen

Utvecklingsinriktningen kulturstråket kommer att förstärka det rörliga friluftslivet och tillkommande bebyggelse kommer inte att påverka friluftslivets intressen negativt.

##### Växt- och djurliv

Genom att föreslå utbyggnad tillsammans med befintlig

bebyggelse skapas förutsättningar för att naturen är fortsatt nära och att strandlinjen kan hållas fri från bebyggelse.

##### Fria stränder, tillgänglighet

Planerad bebyggelse placeras ungefär i samma läge som befintlig bebyggelse i förhållande till stranden. Tillgången till fria stränder är god i övrigt.

##### Landskapsbild

Ny bebyggelse placeras in i landskapet och anpassas till miljön, topografin och till befintlig bebyggelse. Utbyggnaden underordnar sig omgivande natur. Väganlutningar och övriga markarbeten måste också utföras med omsorg för att undvika sår i landskapet.


##### Slutsats Tannsjö/Hultasjö

Föreslagen exploatering ligger i ett område på östra sidan av sjön som i viss uträkning redan är påverkad av bebyggelse. Påverkan på riksintressen och landskapsbild bedöms inte vara påtaglig och det västra området kan tillsammans med badplatsen öka attraktiviteten för det rörliga friluftslivet.





## LIS-område Hinnerydssjöarna

 LIS-område

0 0,2 0,4 0,6 0,8 1 km

© Lantmäteriet, Geodatasamverkan



*Karta med LIS-område Hinneryd.*

### Hinneryd

Hinneryd är en by på landsbygden som omfattar området nordväst om Traryd. Väg 514 binder ihop Hinneryd med Tannsjö och Markaryd. Avståndet till Vivljunga är cirka en mil, till Traryd cirka 1,5 mil och till Markaryd via Tannsjö är det cirka två mil. Hinneryds främsta attraktionskraft är Hinnerydssjön och närheten till naturen med goda möjligheter till friluftsliv. Fokusområde för landsbygdsutvecklingen är området längs vägen vid sjön (markerat på kartan).

Bebyggelsen består främst av hus och gårdar. Större delen av bebyggelsen är etablerad i den norra delen och längs den östra delen av sjön, längs vägen. Syftet med att peka ut Hinneryd som LIS- område är dels för att kunna erbjuda attraktivt boende vid områden nära vatten, dels för att möjliggöra utbyggnad av befintlig bebyggelse i samma område.

Väster om Hinneryd finns fotbollsplan vilket ger goda möjligheter till idrottsutövande och motion. Det finns goda möjligheter till friluftsliv med bland annat vandringsleder. I utvecklingsinriktningen anges ett kulturstråk från Markaryd norrut via Hinneryd, som kommer att utgöra en möjlig ökad kontakt mellan kommunens centralort och landsbygden.

### Analys

#### Motiv

Utbyggnad av området kring Hinnerydssjön längs vägen kan förstärka och öka kontakten mellan kommunens centralort och dess landsbygd. Kulturstråket som är kommunens utvecklingsinriktning, kan bidra till att länka samman Hinneryd med Markaryd.

#### Friluftsliv, intressen

Föreslagen utbyggnad bedöms inte påverka riksintressen eller friluftslivet. Väster om Hinnerydssjön finns stora skogsområden. Inga kulturlämningar berörs av utbyggnaden.

#### Växt- och djurliv

Biologiskt fungerar de blå stråken och vattenmiljöerna som spridningskorridorer för flora och fauna. Genom att föreslå utbyggnad tillsammans med befintlig bebyggelse skapas förutsättningar för att naturen är fortsatt nära och att strandlinjen kan hållas fri från bebyggelse.

#### Fria stränder, tillgänglighet

Ny bebyggelse placeras på ett sätt som inte påverkar tillgängligheten till strandzonen. Fri passage ska finnas längs vattnet. Det finns tillgängliga stränder även i söder.



## LIS-områden Grönö

 LIS-område

0 0,2 0,4 0,6 0,8 1 km

© Lantmäteriet, Geodatasamverkan



Karta med LIS-område Grönö.

### Landskapsbild

Ny bebyggelse placeras in i landskapet och anpassas till miljön, topografin och till befintlig bebyggelse. Utbyggnaden underordnar sig omgivande natur. Väganslutningar och övriga markarbeten måste också utföras med omsorg för att undvika sår i landskapet.

### Slutsats Hinneryd

Exploateringen bedöms möjligt med enstaka hus i nära anslutning till befintlig bebyggelse utan påtaglig påverkan på landskapsbild. Tillgängligheten till sjön påverkas inte och gällande lagar och föreskrifter för vattenskyddsområde ska beaktas. Gemensam lösning för vatten och avlopp krävs. Vid mindre utbyggnad kan planutredning inklusive VA-utredning ligga till grund för prövning av lov och dispens.

### Grönö

Landsbygdsutveckling i Grönö omfattar området nordväst om Traryd. Avståndet till Markaryd är mindre än två mil. Närheten till Traryd centrum och Markaryd centrum samt utbudet av den kommersiella servicen är fokusområdets främsta tillgångar. Översiktsplanens huvudprincip är att förtäta inom befintlig struktur. Syftet med LIS-området är att erbjuda attraktivt boende och verksamheter inom besöksnäringen.

Området berörs av ett vattenskyddsområde men det ligger inte inom det område som påverkas av beräknat högsta flöde från Lagan.

Området har god tillgång till service genom närhet till Traryd och Strömsnäsbruk. Bussförbindelser finns mellan Markaryd och Traryd både på vardagar och på helger, vardagar med högre turtäthet.

Det finns goda möjligheter till motion och idrott i Traryd.

### Analys

#### Motiv

En utbyggnad av området och närheten till Traryd bedöms kunna bidra till en förstärkning av det offentliga och kommersiella serviceunderlaget.



#### *Friluftsliv, intressen*

Den föreslagna exploateringen bedöms kunna genomföras utan att påverka friluftslivets intressen negativt.

#### *Växt- och djurliv*

En utveckling av området bedöms kunna ske utan påverkan på förutsättningarna för djur- och växtliv om fortsatta stråk för spridning och förflyttning mellan vattnet och omkringliggande naturmiljöer säkras i samband med utbyggnad. Ny bebyggelse placeras så att fria passager till vattnet skapas mot befintliga fastigheter.

#### *Fria stränder, tillgänglighet*

Ny bebyggelse placeras på ett sätt som inte påverkar tillgänglighet till strandzonen.

#### *Landskapsbild*

Inom området finns viss bebyggelse. Tillkommande ny bebyggelse bedöms inte ha någon påverkan på landskapsbilden. Exploatering av bebyggelse i den östra delen av Grönö bedöms påverka landskapsbilden i positiv riktning. Ny bebyggelse bedöms skapa bättre sammanhang åt omgivande infrastruktur.

#### **Slutsats Grönö**

Föreslagen exploatering i västra delen av Grönö bedöms kunna genomföras utan negativa konsekvenser för riksintressen, för landskapsbilden eller för friluftslivet. Utbyggnad med bostäder i väster bedöms möjlig under förutsättning att ny bebyggelse placeras in i landskapet och anpassas till miljön, topografin och till befintlig bebyggelse samt kraftstationen.

#### **Exen**

Exen är en sjö belägen i gränsen mellan Markaryd och i Ljungby kommun. Sjön ingår i Lagans huvudavrinningsområde. Det utpekade LIS-området ligger sydväst om sjön. Området omfattar den befintliga campingen samt ett område för att möjliggöra för en framtida utvidgning av campingområdet.

Området är intressant för landsbygdsutveckling för besöksnäring och för utbyggnad av fritidshus. Det finns goda möjligheter till ny bebyggelse och utvidgning av campingen. Campingen är liten och ligger avskilt. Området är populärt för kanotister och det finns möjlighet till fiske i området.

Sjön Exen uppnår god ekologisk status.

#### **Analys**

##### *Motiv*

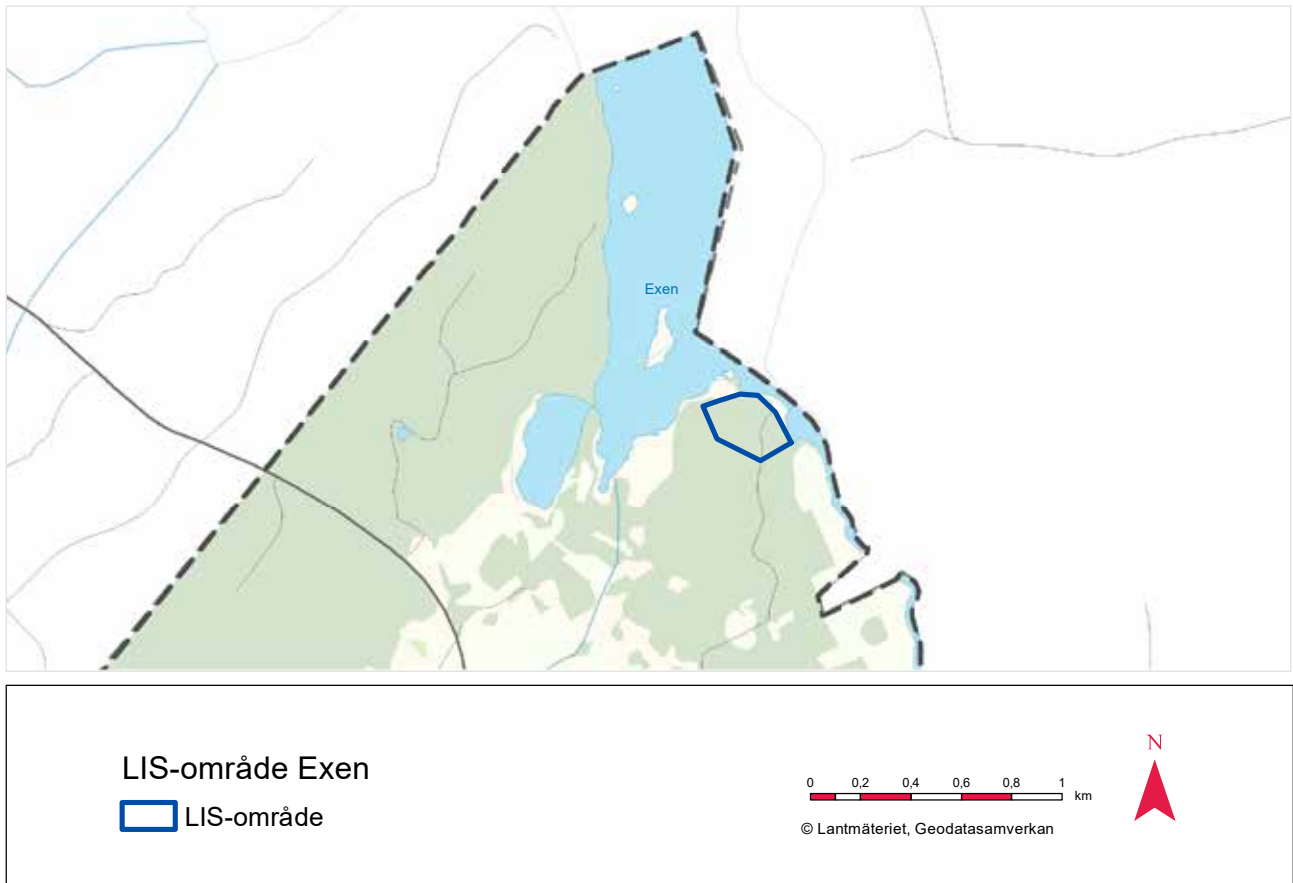
Exen är av stor betydelse för friluftslivet och för turism inom kommunen. Det utpekade LIS-området kommer ytterligare öppna upp möjligheter för landsbygdsutveckling. Det är angeläget att området kan utvecklas i enlighet med översiktsplanen.

##### *Friluftsliv, intressen*

Utbyggnaden ökar områdets attraktivitet och gynnar turismen och det rörliga friluftslivets intressen. Det finns befintliga stigar och vandringsleder.



*Bild på Getesjön, Markaryd. (Bild: Robert Melkersson)*



Karta med LIS-område Exen.

#### Växt- och djurliv

Campingen är en mindre camping. Växt- och djurlivet bedöms inte medföra påtaglig skada. Inom LIS-området finns ett mindre område med ädellövskog som är utpekad som naturvärde av Skogsstyrelsen.

#### Fria stränder, tillgänglighet

Området är och kommer även fortsättningsvis vara tillgängligt för allmänheten.

#### Landskapsbild

Ny bebyggelse placeras in i landskapet och anpassas till miljön, topografin och till befintlig bebyggelse. Utbyggnaden underordnar sig omgivande natur. Hänsyn ska tas till särskilt värdefull kulturmiljö och eventuella fornlämningar. Väganslutningar och övriga markarbeten måste också utföras med omsorg för att undvika sår i landskapet.

#### Slutsats Exen

Området har goda förutsättningar att utvecklas vidare på för turism och friluftsliv. Det finns potential för att stärka besöksnäring, boendemöjligheter och serviceunderlaget. Området med ädellövskog ska undantas från eventuell exploatering

## Andra skyddsformer

Det finns skydd i lagstiftningen för andra aspekter med koppling till naturmiljöer eller användningen av mark- och vattenområden.

Stora opåverkade områden ska enligt 3 kap 2 § miljöbalken så långt möjligt skyddas mot åtgärder som påtagligt kan påverka områdenas karaktär. Områdena ska redovisas i översiktsplanen. Kommunen har inom ramen för översiktsplanen tagit fram förslag på avgränsning av dessa områden. Se karta på nästa sida.

Stora opåverkade områden är i ett nationellt och internationellt mått alltmer ovanligt när samhället blir allt tätare och allt mer ljudstört. Dessa större landskapsområden har ett värde som livsmiljö, för areella näringar, för jakt, fiske, friluftsliv och naturvård.

I Markaryds kommun söker både permanentboende och fritidshusboende denna ostördhet och tysthet. Dessa områden är en kvalitet och därför viktiga att skydda. Stora opåverkade områden behöver vara tillräckligt stora för att uppfattas som just stort och opåverkat. Vissa av de utpekade områdena ligger i kommungränsen och kommer därför ha betydelse ur ett mellankommunalt perspektiv.

Det finns idag verksamheter inom de utpekade opåverkade områden - såsom motorbanor, skogsbruk, jordbruk, kraftledningar, sågverk, skjutbanor, täkter med mera. Dessa verksamheter kan trots utpekandet, fortgå på samma plats och ska kunna utvecklas. Vissa verksamheter är även viktiga och naturliga inslag på landsbygden. Däremot är det viktigt att etableringen av nya verksamheter av störande karaktär prövas mot värdet i de stora opåverkade områdena. Inriktningen bör vara att nya verksamheter i första hand placeras i anslutning till verksamhetsområden eller i redan störda områden där det idag finns verksamheter av störande karaktär, alternativt i närheten av väg E4, väg 15, väg 117 eller väg 120.

Avgränsningen är inte en absolut gräns vare sig geografiskt eller kring vad som kan tillåtas inom ett utpekat område. Utpekade ytor ska ses som en uppmaning att överväga lämpligheten i att placera en störande verksamhet i dessa områden. Det övergripande värdet som ska värnas är just rofylldheten och tystnaden.

I delar av de utpekade områdena finns andra skydd som är starkare än miljöbalkens reglering av stora opåverkade områden. Det finns exempelvis riksintresse för totalförsvaret inom de nordvästra delarna av kommunen, riksintresse naturvård och Natura 2000.

Markaryd har en stor andel sammanhängande skogsmark som kompletteras av ett mindre småbrutet landskap med brukningsvärd jordbruksmark. Jordbruksmarken har minskat avsevärt mellan 1999-2018 och vuxit igen och/eller planterats med skog. Markaryd ligger i en del av Kronoberg med begränsade förutsättningar för rationell livsmedelsproduktion. (Länsstyrelsen, 2020b) Samtidigt finns det ofta brukningsvärd jordbruksmark i utkanten på orter och att endast exploatera med förtätning skapar sällan ett hållbart samhälle ur ett helhetsperspektiv det heller. Det behöver alltid tydliggöras och övervägas om och när det kan finnas skäl att ta jordbruksmark i anspråk för bebyggelse.

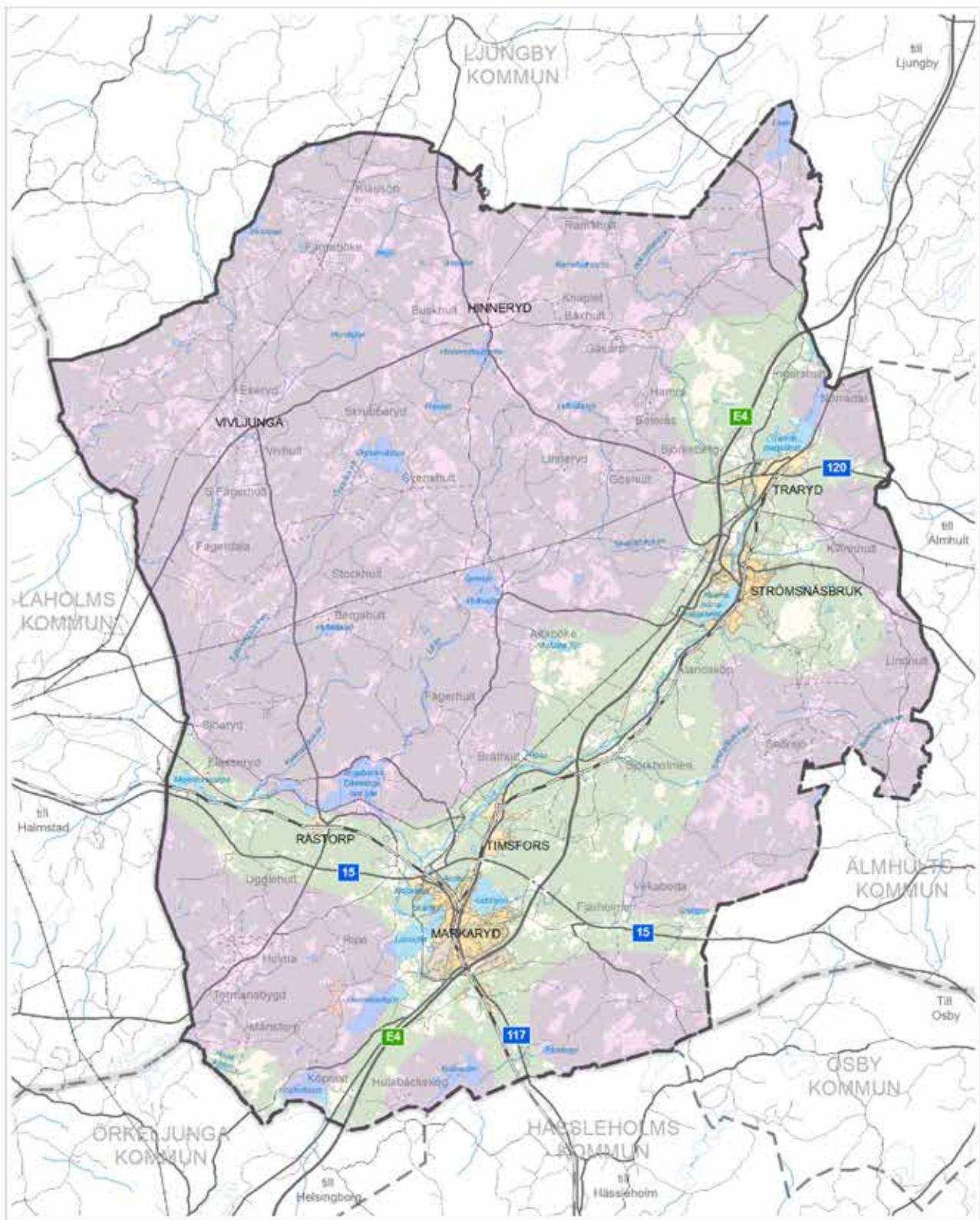
Markaryds kommun har gjort en kartläggning av tysta områden 2022, som visat att kommunen består av 30 procent tysta områden. De bullerfria områdena finns huvudsakligen i nordvästra delen av kommunen. Utredningen innehåller beräkningar av buller från väg, spår och verksamheter. Majoriteten av bullret kommer huvudsakligen från trafik. Se karta i del 2, sidan 35.

Ställningstaganden för kommunens framtida arbete är framtagna för *Stora opåverkade områden, Jord- och skogsbruk, Artskydd* samt *Invasiva arter*.

### Ställningstagande stora opåverkade områden

- Avgränsningen är översiktlig och ska ses som en indikation för att pröva lämpligheten av en aktuell åtgärd eller verksamhet
- Pågående verksamheter inom stora opåverkade områden kan fortsätta bedrivas och utvecklas; såsom motorbanor, kraftledningar, sågverk, skogsbruk, jordbruk, skjutbanor, täkter med mera
- Lättare industri, jordbruk, skogsbruk eller andra verksamheter som bedöms höra till landsbygden ska ej begränsas av utpekandet
- Nya verksamheter av kontinuerligt störande art och som inte faller inom ovan beskrivna verksamhetslag, bedöms mindre lämpliga att etablera inom de utpekade områdena
- Nya verksamheter som generar stora mängder tung trafik eller stora infrastrukturprojekt är exempel på verksamheter bedöms mindre lämpliga att etablera inom de utpekade områdena
- Nya större landskapspåverkande eller landskapsförändrande anläggningar och åtgärder, nya kraftledningsstråk, kommunikationsanläggningar och liknande kan placeras inom de utpekade områdena under förutsättning att det görs med särskild hänsyn till värdet
- Värna och skydda de tysta områdena





Kommungräns  
 Länsgräns  
 Stora opåverkade områden

0 1 2 3 4 5 km  
 © Lantmäteriet, Geodatasamverkan

Karta med stora opåverkade områden i Markaryds kommun.

### Ställningstagande jord- och skogsbruk

- Brukningsvärd jordbruksmark ska undvikas att tas i anspråk för bebyggelse. Den får endast tas i anspråk för att tillgodose väsentliga samhällsintressen

### Ställningstagande artskydd

- Värdefulla och sällsynta växter och djur ska i första hand skyddas och bevaras. Kompensation kan undantagsvis vara aktuellt när relevanta skäl för det kan finnas

### Ställningstagande invasiva arter

- Arbetet mot invasiva arter ska fortsätta. Med information och uppmuntran till allmänheten att anmäla förekomster kan fler arter upptäckas och bekämpas tidigare

## Skydd av kulturvärden

Vid planläggning och lovgivning ska alltid hänsyn tas till förekomster av fornlämningar. Då krävs arkeologisk utredning och ifall fornlämningen ska tas bort behöver en arkeologisk förundersökning och arkeologisk undersökning genomföras. Påträffas fornminnen vid arbete, ska arbetet alltid omedelbart avbrytas och Länsstyrelsen kontaktas.

Kommunen har intressanta kvaliteter och värden vad gäller kulturmiljö - både i landskapet och i bebyggelsen. Framöver är det viktigt att synliggöra, bevara, utveckla och ta tillvara de kulturhistoriskt värdefulla miljöerna som finns. I ett första skede bör en kulturmiljöplan tas fram för att kartlägga och värdera kulturhistoriskt värdefulla miljöer i kommunen. Kulturmiljöer innefattar både landskap, bebyggelse, vägar, vattenmiljöer, grönområden med mera. Stråket Hinneryd - Tannsjö/Hultasjö - Ulvsbäck - Tännerydsdammen - Örnafälla – Råstorp är i utvecklingsinriktningen utpekade som ett viktigt kulturstråk att förstärka. Stråket härrör från den riksintresseutredning som togs fram av länsstyrelsen under 2020. Stråket kan vidareutvecklas och bör ingå i kulturmiljöplanen för att visa på hur detta kan göras på lämpligt sätt. Den riksintresseutredning som gjordes av Länsstyrelsen i Kronobergs län 2021 kan med fördel användas som underlag.

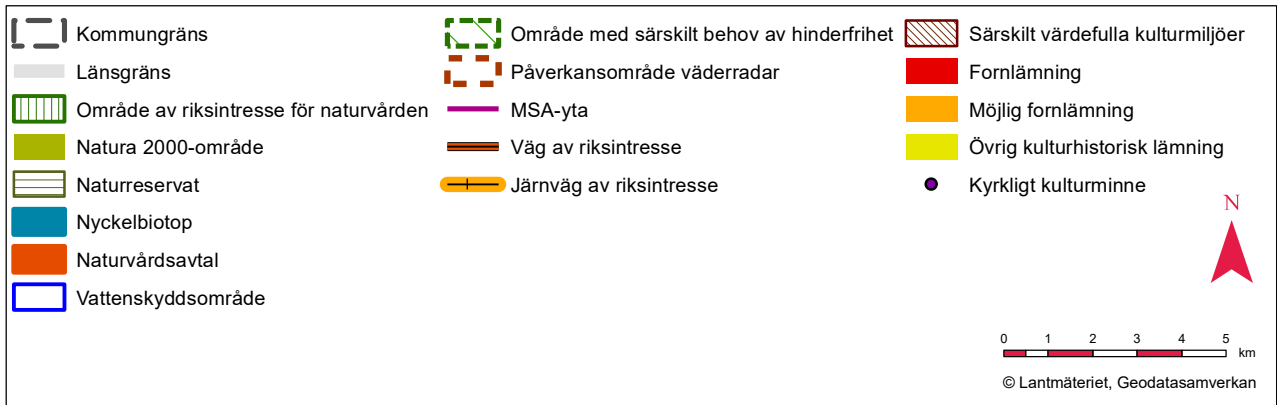
### Ställningstagande skydd av kulturvärden

- En kulturmiljöplan föreslås tas fram för att synliggöra, bevara, utveckla och ta tillvara de kulturhistoriskt värdefulla miljöerna. Kulturmiljöplanen ska vara underlag i prövningar om detaljplan, bygglov, markförvärv och andra förfrågningar.



Bild på gårdsmiljö i Hinneryd (Bild: Länsstyrelsen i Kronobergs län)





Karta med samtliga riksintressen och andra regleringar i Markaryds kommun. Riksintresse för vattenförsörjning redovisas dock inte av sekretesskäl.





**MARKARYDS  
KOMMUN**

Drottninggatan 11  
28531 Markaryd  
0433 - 72 000  
[www.markaryd.se](http://www.markaryd.se)