

ÖVERSIKTSPLAN

Markaryds kommun år 2030
med utblick mot 2050

Del 3
Konsekvenser

Översiktsplan för Markaryds kommun, Del 3 Konsekvenser

Framställd av:	Markaryds kommun med stöd av SWECO
Version:	Antagandehandling, 2022-05-09
Diarienummer:	2021/33
Arbetsgrupp:	John Karlsson, näringslivschef Louise Tallberg, planarkitekt Annica Hegefheldt, miljöstrateg Hanna Stigmar, GIS-ingenjör Josefin Svensson, bygglov Marie-Louise Svensson, miljö- och byggchef Lina van der Putten, kommunikatör
Politisk styrgrupp:	Kommunstyrelsens arbetsutskott Bengt Germundsson, ordförande (KD) Sven Jansson, vice ordförande (C) Joakim Pohlman, oppositionsråd (S) Caroline Lindberg, ledamot (KD) Heino Johannesson, ledamot (SD)
Fotografier:	Markaryds kommun om inget annat anges
Teckensnitt:	Century Gothic, Garamond
Omslag:	Lina van der Putten, Markaryds kommun
Arbetsgrupper på SWECO	
Översiktsplan:	Mikael Bäckman, uppdragsledare Karolina Persson, uppdragsledare/handläggare Rebecka Olsson, handläggare Maja Olofsson, handläggare Karin Lindbäck, handläggare Ebba Krigström, handläggare Lovisa Norlin, handläggare Linn Henriksson, handläggare Elina Östergren, handläggare
GIS:	Mikael Bäckman, uppdragsledare Linn Henriksson, handläggare
Miljökonsekvensbeskrivning:	Josefin Wildstam, uppdragsledare Cornelia Hartman, handläggare Karolina Persson, uppdragsledare/handläggare
Uppdragsnummer på SWECO:	30021964

ÖVERSIKTSPLAN

Markaryds kommun år 2030
med utblick mot 2050

Del 3
Konsekvenser

Innehåll

Inledning	6
Läsanvisning	6
Översiktsplanens dokument.....	6
Miljökonsekvensbeskrivningens bakgrund och syfte	7
Metod.....	7
Geografisk avgränsning	8
Tidsmässig avgränsning	8
Avgränsning av bedömda aspekter	8
Översiktsplanens innehåll	10
Nollalternativet	12
Övriga utredda alternativ	12
Miljökonsekvenser	14
Klimat.....	14
Hälsa och säkerhet	17
Hushållning med naturresurser	33
Riksintressen	35
Övriga skyddade områden	41
Miljö kvalitetsnormer (MKN)	43
Miljömål.....	45
Översiktsplanens inverkan på måluppfyllelse	49
Sociala konsekvenser	50
Hälsa.....	50
Boende.....	51
Mötesplatser	52
Tillgänglighet och rörelsefrihet	52
Delaktighet.....	53
Ekonomiska konsekvenser	54
Näringsliv och arbetsmarknad	54
Infrastruktur och kommunikationer	55
Befolkning och bostadsmarknad	55

Rekommendationer.....	56
Utredningar	56
Betydande miljöpåverkan	56
Övrigt.....	56
Uppföljning	58
Källor för del 3	59

Inledning

Läsanvisning

På din skärm eller i din hand håller du kommunens nya översiktsplan. Detta är *Del 3 Konsekvenser* som innehåller en konsekvensbeskrivning av planförslaget i granskningshandlingen av den kommunomfattande översiktsplanen för Markaryds kommun.

En översiktsplan ska enligt lag redovisa grunddragen i användningen av mark- och vattenområden och hur de bör användas i framtiden samt hur den byggda miljön ska användas, utvecklas och bevaras. Av planen ska också framgå hur kommunen avser att tillgodose och följa gällande miljö kvalitetsnormer samt redovisa sådana områden för landsbygdsutveckling i strandnära lägen där strandskyddet kan komma att upphävas. Sedan den 21 juli 2004 ska alla översiktsplaner miljöbedömas enligt miljöbalken. Förutom miljö, hälso- och hushållningsaspekter bör, enligt plan- och bygglagen, även sociala och ekonomiska aspekter beskrivas eftersom dessa är grunden för en hållbar utveckling - vilket är ett övergripande mål för samhällsutvecklingen.

För att underlätta läsningen är dokumentet uppdelat i olika delar. Fakta och underlag är sammanställt i *Del 2 Förutsättningar*. I *Del 1 Planförslag* finns strategier för utveckling. Översiktsplanens konsekvenser redovisas samlat i *Del 3 Konsekvenser*. *Del 4 Synpunkter samråd och granskning* redovisar synpunkter och kommentarer som kommit in under samråd och granskning samt de revideringar som gjorts i dokumenten för att beakta dessa synpunkter.

Översiktsplanens dokument

Denna översiktsplan ersätter i sin helhet ÖP 2010 från 2011, vilken aktualitetsprövades av kommunfullmäktige den 28 maj 2018. Delar av innehållet i tidigare översiktsplan har överförts till denna plan.

Del 1 Planförslag

De långsiktiga strategierna för kommunens utveckling samlas i detta dokument som är en viktig del av kommunens översiktsplan. För varje delområde presenteras en övergripande vision och de strategier som kommunen har valt för att uppfylla denna. De strategier som redovisas är oftast exempel på åtgärder eller utredningar som ligger nära i tiden, och som i första hand ska aktualiseras varje mandatperiod.

Del 2 Förutsättningar

I denna del sammanställs viktiga planeringsunderlag och fakta. Här redovisas planeringsförutsättningar som miljö- och riskfaktorer, kommunikationer, infrastruktur och regionala frågor men även områden med skydd i lagstiftningen.

Del 3 Konsekvenser

En bedömning av översiktsplanens förslag till förändringar i mark- och vattenanvändningen har gjorts och samlats i denna del. I den analyseras planens konsekvenser utifrån ekologiska, sociala och ekonomiska aspekter.

Del 4 Synpunkter samråd och granskning

Under samråd och granskning inkom synpunkter på översiktsplanen. Synpunkterna har sammanställts och kommenterats i en samrådsredogörelse (efter samråd) och särskilt utlåtande (efter granskning). Sammanställningarna redovisar även de revideringar som gjorts i översiktsplanen till följd av synpunkterna.

Miljökonsekvens- beskrivningens bakgrund och syfte

Syftet med en strategisk miljöbedömning är att integrera miljöaspekter i planering och beslutfattande så att en hållbar utveckling främjas. Konsekvenserna ska sedan dokumenteras i en miljökonsekvensbeskrivning. Arbetet med konsekvensbeskrivningen ska integreras med den övriga planeringsprocessen för att i ett tidigt skede identifiera konflikter mellan olika intressen och öka möjligheterna att hitta miljöanpassade lösningar. Konsekvensbeskrivningen ska liksom översiktsplanen samrådats i sin helhet med myndigheter och allmänheten.

Sedan den 21 juli 2004 ska alla översiktsplaner miljöbedömas enligt miljöbalken. Förutom miljö, hälso- och hushållningsaspekter bör, enligt plan- och bygglagen, även sociala och ekonomiska aspekter beskrivas eftersom dessa är grunden för en hållbar utveckling - vilket är ett övergripande mål för samhällsutvecklingen.

För att visa om översiktsplanen bidrar till en hållbar utveckling behöver de ekonomiska, sociala och miljömässiga aspekterna belysas och konsekvensbeskrivas. Konsekvensbeskrivningens syfte är att beskriva den mest betydelsefulla påverkan på människa och miljö som planens genomförande kan antas medföra.

Översiktsplanen är ett vägledande dokument och är inte juridiskt bindande. Konsekvenserna av en översiktsplan kan därför vara svåra att förutsäga och bedöma och kan endast göras översiktligt, bland annat eftersom det inom planperioden är osäkert vilka delar av översiktsplanen som genomförs och i vilken omfattning. Ett delgenomförande av planen i ett område kan i många fall ge oförutsägbara konsekvenser. Konsekvensbeskrivningen utgår därför från att översiktsplanen genomförs i sin helhet.

Metod

Bedömningsgrunder

Underlag

Flera underlag har legat till grund för de bedömningar som gjorts i föreliggande miljökonsekvensbeskrivning. Underlagen utgörs av bland annat utredningar, regionala och kommunala planer och strategiska dokument som exempelvis Riksintresseutredning för Markaryds kommun och Regional vattenförsörjningsplan. De underlag som använts presenteras i avsnittet för respektive miljöaspekt.

Lagkrav, miljö kvalitetsnormer och riktvärden

Konsekvenserna av planförslaget redovisas bland annat med utgångspunkt i berörda, gällande miljö kvalitetsnormer och relevanta riktvärden. Även lagkrav om exempelvis hänsynsregler enligt 2 kap. miljöbalken, riksintressen enligt 3 kap. och 4 kap. miljöbalken eller andra skyddade områden utgör bedömningsgrunder.

Miljö kvalitetsmål

Till grund för bedömningen av miljökonsekvenser används även relevanta miljö kvalitetsmål. En redovisning av hur planförslaget respektive nollalternativet inverkar på möjligheten att uppnå relevanta miljö kvalitetsmål redovisas i avsnitt Miljö mål.

Bedömningskala

I denna miljökonsekvensbeskrivning avhandlas de miljöaspekter som har bedömts vara relevanta för översiktsplanen, se avsnitt Miljökonsekvenser. För varje miljöaspekt beskrivs och bedöms översiktsplanens effekter och konsekvenser för miljön.

Vid bedömning av miljöeffekter och miljökonsekvenser antas att planen utförs fullt ut och att åtgärder och ställningstaganden som anges i planen kommer att utföras.

De olika miljöaspekterna bedöms utifrån bedömningsskalan i tabell 1 nedan. En jämförelse med nollalternativets miljöeffekter beskrivs i redovisningen av respektive miljöaspekt.

Miljö kvalitetsmålen bedöms utifrån om planförslaget bedöms ha positiv inverkan, negativ inverkan eller ingen inverkan på måluppfyllelsen.

Bedömningsskalan redovisas på nästa sida.

Stora positiva miljökonsekvenser	Positiva konsekvenser för intressen som gäller på EU-nivå (till exempel Natura 2000-områden, sänkning under miljökvalitetsnorm). Positiva konsekvenser för riksintressen eller värden av nationell eller regional betydelse.
Positiva miljökonsekvenser	Positiva konsekvenser för värden av kommunal betydelse.
Inga nämnvärda miljökonsekvenser	Positiva eller negativa konsekvenser för värden av mindre eller lokal betydelse.
Negativa miljökonsekvenser	Negativa konsekvenser för värden av kommunal betydelse.
Stora negativa miljökonsekvenser	Negativa konsekvenser för riksintressen eller andra intressen som gäller på EU-nivå (till exempel Natura 2000-områden, överskridande av miljökvalitetsnormer). Negativa konsekvenser för riksintressen eller värden av nationell eller regional betydelse.

Tabell 1. Sammanställning av bedömningskala för konsekvensbeskrivning.

Geografisk avgränsning

Konsekvensbeskrivningen omfattar hela Markaryds kommun. För samtliga miljöaspekter gäller kommunens gränser förutom för vattenpåverkan och klimatfaktorer där påverkan kan bli regional respektive global.

Tidsmässig avgränsning

Den tidsmässiga avgränsningen av konsekvensbeskrivningen sträcker sig över samma tidsperiod som planen, det vill säga från idag fram till år 2030.

Avgränsning av bedömda aspekter

Konsekvenserna som behandlas rör de aspekter som bedömts innebära en betydande påverkan om översiktsplanen genomförs. Avgränsningen är gjord i samråd med Länsstyrelsen och konsekvenserna beskrivs utifrån miljömässiga, sociala och ekonomiska aspekter. Vad som behandlas inom respektive område beskrivs nedan.

Avgränsningssamrådet utfördes med Länsstyrelsen i Kronobergs län den 2 mars 2021.

Miljökonsekvenser som bedömts vara betydande

- Klimat
- Hälsa och säkerhet
- Hushållning med naturresurser

Konsekvensbeskrivningen omfattar även planens påverkan på

- Riksintressen och övriga skyddade områden
- Miljökvalitetsnormer
- Relevanta miljökvalitetsmål

Sociala konsekvenser bedöms utifrån aspekterna

- Hälsa
- Boende
- Mötesplatser
- Tillgänglighet och rörelsefrihet
- Delaktighet

Ekonomiska konsekvenser bedöms utifrån aspekterna

- Näringsliv och arbetsmarknad
- Infrastruktur och kommunikationer
- Befolkning och bostadsmarknad



Bild på bannaktstuga Årbults hållplats. (Bild: Länsstyrelsen i Kronobergs län)

Översiktsplanens innehåll

Utvecklingsinriktningen för Markaryds kommun visar de övergripande strukturerna för Markaryds kommun fram till 2030. *Bebyggelse, Kommunikationer* samt *Natur, kultur, landsbygd och friluftsliv* utgör de viktigaste strategiska prioriteringarna. Utvecklingsinriktningen visar på strukturer som har betydelse i ett långsiktigt kommunalt, regionalt och mellankommunalt sammanhang.

Mark- och vattenanvändningen redovisas för hela kommunen samt fördjupade delar för orterna Markaryd, Timsfors, Strömsnäsbruk och Traryd. Huvudprincipen för orterna är att i första hand förtäta inom befintlig struktur och långs stråk, kollektivtrafiknära. Planberedskap för nybyggnation i samtliga orter är prioriterat och landsbygden är viktig att fortsätta stärka och låta utvecklas. Mark- och vattenanvändningen delas in i ett antal kategorier enligt nedan, där varje kategori har generella ställningstaganden kring pågående och/eller utvecklad användning:

- Mångfunktionell bebyggelse
- Verksamheter och industri
- Transportinfrastruktur
- Grönområde och natur
- Landsbygd
- Vatten

Markaryd är attraktivt för företag och det finns ett kontinuerligt tryck på ny industrimark. Utifrån den befintliga näringslivsstrukturen och de uttryckta behoven från företagen syns en tydlig fortsatt tillväxt. Därför pekar översiktsplanen ut förslag på nya utvecklingsområden för bebyggelse av verksamheter och industri.

Totalt beräknas 160 – 240 bostäder behöva byggas till år 2030. Detta ska ske främst genom att förtätning bör prioriteras, genom att bygga ut outbyggda detaljplaner och lediga tomter. Översiktsplanen redovisar några nya ytor för bostäder - där vissa ytor är sådana där detaljplanen behöver göras om.

Enligt översiktsplanen ska närheten till kollektivtrafik och koppling till gång- och cykelvägnätet prioriteras vid planläggning av bostäder och verksamheter. Byggnation i kollektivnära lägen ska prioriteras och kommunen ska även verka för utbyggnad av gång- och cykelvägar.

Stora opåverkade och tysta områden pekas ut i översiktsplanen, i syfte att bevara större sammanhängande mark- och vattenområden samt skydda dessa mot större strukturbildande exploateringsföretag.

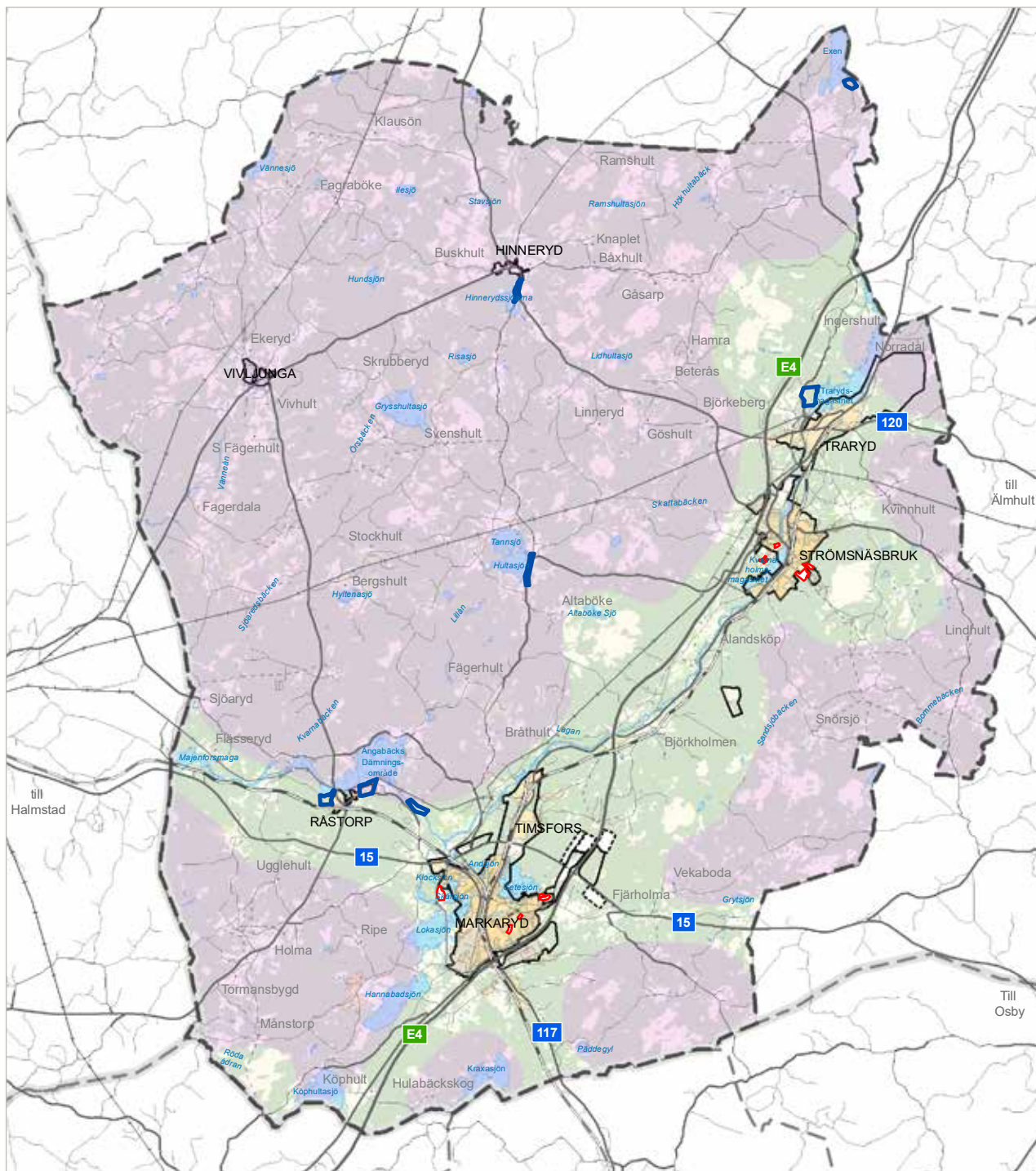
Översiktsplanen anger att exploatering av jordbruksmark ska undvikas. Översiktsplanen innebär dock att grönytor och skogsmark tas i anspråk i Markaryd, där bostads- och verksamhetsområden planeras att byggas ut.

I översiktsplanen lyfts att VA-plan, dagvattenstrategi och vattenförsörjningsplan behöver tas fram samt att kommunen bör samverka över kommun- och länsgränser för att sträva efter att god vattenkvalitet nås.

Plankarta över föreslagen markanvändning redovisas i kartan på nästa sida.

Utöver de generella ställningstagandena, har tematiska ställningstaganden tagits fram för Markaryds kommun enligt nedanstående rubriker:

- Befolkning, boende och service
- Arbete och näringsliv
- Natur, kultur och rekreation
- Kommunikationer
- Teknisk försörjning
- Regionala och mellankommunala frågor
- Miljö- och riskfaktorer
- Regleringar; riksintressen
- Regleringar; natur- och kulturmiljöer



Plankarta med föreslagen mark- och vattenanvändning.

Nollalternativet

Enligt 6 kap. 11 § punkt 3 miljöbalken ska en miljökonsekvensbeskrivning till en plan innehålla uppgifter om miljöförhållandena och miljöns sannolika utveckling om planen inte genomförs. Detta så kallade nollalternativ ska sedan jämföras mot övriga alternativ som tas fram.

I detta fall speglar nollalternativet en trolig utveckling om Markaryds nya översiktsplan inte antas och genomförs. Nollalternativet innebär till största delen att nuvarande markanvändning fortsätter, men med en fortsatt utbyggnad enligt kommunens gällande översiktsplan (ÖP 2010) och framtagna detaljplaner.

Utan ett uppdaterat ställningstagande för kommunens viljeriktning finns risk att kommunens kvaliteter inte värnas och att bebyggelseutvecklingen sker på ett oönskat sätt. I nollalternativet finns därför en risk att utveckling genomförs utan tillräcklig vägledning utifrån ett helhetsperspektiv. Ställningstagande om bygglov tas utan övergripande strategier med risk för att man bortser från olika värdenas betydelse i ett större perspektiv. Det kan innebära att beslut om lokalisering för en verksamhet sker utan kontroll över lämplig placering med risk för sämre nyttjande av ekologiska-, sociala och ekonomiska resurser. På sikt kan detta även innebära hinder för nya verksamhetsområden eller bostadsområden vilket kan påverka kommunens näringsliv och befolkningsutveckling negativt.

I nollalternativet finns inte samma förutsättningar för den planerade utvecklingen av verksamhetsområden i anslutning till E4 och väg 15, då det finns fler utpekade utvecklingsområden för verksamheter i den planerade översiktsplanen jämfört med ÖP 2010. Det antas att verksamheter kommer att tillkomma även i nollalternativet, men inte i lika stor omfattning som i planförslaget.

Inflyttningen till kommunen antas vara densamma i nollalternativet som i planförslaget.

I nollalternativet pekade inte de stora opåverkade områdena ut vilket innebär att naturvärdena inom dessa områden inte visas lika stor hänsyn vid exploatering som i planförslaget. Inom de opåverkade områdena ska till exempel inga bullrande verksamheter förekomma. Införandet av dessa områden som planeringsunderlag bedöms ha positiv påverkan med avseende på rekreation och friluftsliv i kommunen, vilket alltså utblir i nollalternativet.

I ÖP 2010 finns utpekade ytor för föreslagen vindkraftsetablering och i den nya översiktsplanen finns inga utpekade ytor för detta ändamål. Vindkraftsetableringen i kommunen bedöms därför bli större i nollalternativet än i planalternativet.

Övriga utredda alternativ

Enligt miljöbalken ska en miljökonsekvensbeskrivning identifiera, beskriva och bedöma rimliga alternativ med hänsyn till planens syfte och geografiska räckvidd. Den geografiska räckvidden av en översiktsplan är lagstadgad till att omfatta hela kommunen så inga alternativa geografiska utformningar har utretts.

Att söka rimliga alternativ, utvärdera dem och välja det alternativ som bäst uppfyller planens syfte är en del av själva planarbetet. Alternativ utformning av planen har diskuterats i processen med att ta fram planförslaget och arbetet har varit en interaktiv process som involverat flera delar av den kommunala organisationen. Utformningen av utvecklingsområden har i processen anpassats efter kommunens förutsättningar och intressen. Som exempel har lokalisering av utvecklingsområde för bostäder anpassats för att undvika påverkan från höga flöden vid ett 100-årsregn.

En bedömning av rimliga alternativa scenarier kan sägas ha genomförts i och med processen för framtagandet av översiktsplanen. Att identifiera ett rimligt scenario för kommunens fysiska utveckling som kan ställas mot denna översiktsplan bedöms inte möjligt.



Bild på Getesjön, Markaryd. (Bild: Robert Melkersson)

Miljökonsekvenser

Klimat

Energiförsörjning

God tillgång till energi är en förutsättning för långsiktig utveckling. Vi är beroende av energin för bland annat uppvärmning, transporter och produktion.

Enligt översiktsplanen ska strategin för att nå ett ekologiskt uthålligt energisystem vara att utgå från förnyelsebara energikällor. I kommunen har produktionen av el från vattenkraft överstigit den totala slutanvändningen av el inom kommunens geografiska område under flera år och all elanvändning i kommunen är således förnybar. Det nationella målet om 100 procent förnybar elproduktion är därmed uppnått inom Markaryds kommuns geografiska område.

År 2018 var den totala energianvändningen i kommunen 423 GWh i kommunen. Av de cirka 215 GWh som år 2018 kom från icke förnybar energi står industri/byggverksamhet för 25 GWh och transportsektorn för 187 GWh. De övriga sektorerna står för cirka 3 GWh tillsammans. I kommunens Energi- och klimatplan (Markaryds kommun 2020) har mål satts upp om att minst 80 procent av den totala energianvändningen ska komma från förnybara källor år 2030.

I Markaryds tätort finns en produktionsanläggning som förser hushåll, verksamheter och industrier i Markaryds tätort med fjärrvärme. I juni 2014 förvärvade Solör Bioenergi Fjärrvärme AB denna verksamhet i Markaryd från E.ON. Värmeleveransen i Markaryds sker från anläggningen genom två biobränslepannor med avgiven

effekt av 4,5 MW respektive 3,5 MW samt en gasolpanna och en oljepanna som spets- och reservkapacitet.

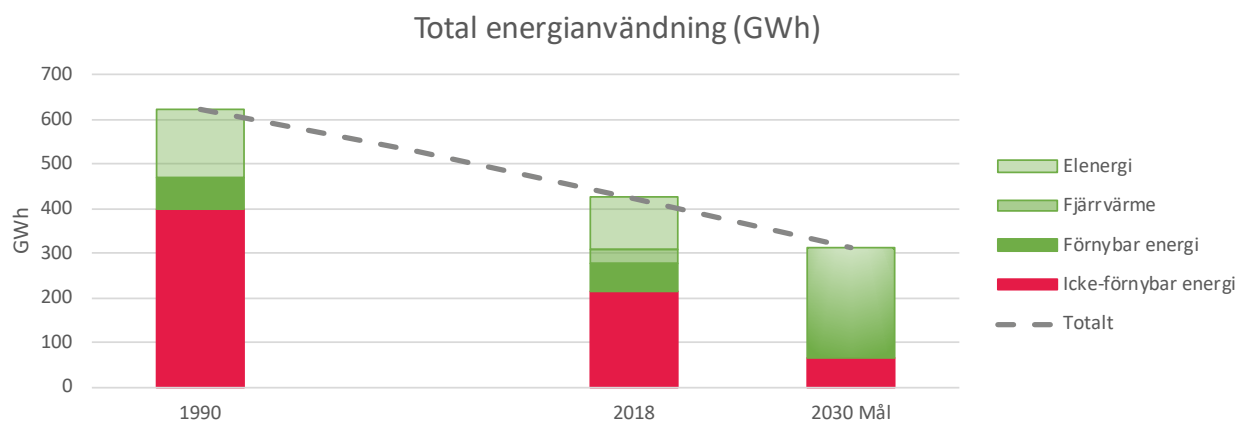
Biobränslet kommer från lokala aktörer och består i huvudsak av torra material som briketter och stamvedsflis (Solör Bioenergi, 2021). Det finns även ett fjärrvärmeverk i Strömsnäsbruk som också det ägs och drivs av Solör Bioenergi. Verket förser villor, hyresbostäder och industrier i tätorten med värme. Då fjärrvärmens i kommunen uteslutande kommer från förnyelsebara bränslen är fjärrvärme en viktig del i omställning till förnyelsebar energianvändning. Kommunen kommer framöver att öka anslutningen till fjärrvärm nätet så långt det är möjligt.

Planens påverkan

I ÖP 2010 finns utpekade ytor för föreslagen vindkraftsetablering och i den nya översiktsplanen finns inga utpekade ytor för detta ändamål. Vindkraftsetableringen i kommunen bedöms därför bli större i nollalternativet än i planalternativet.

Arbetet med att öka produktionen av andra icke-fossila energiformer som till exempel solkraft pågår och ställningstaganden har tagits fram i översiktsplanen för att främja utökad produktion av el från solceller.

Översiktsplanen lyfter fram de mål och åtgärder som presenteras i Energi- och klimatplan 2021–2030 inklusive den åtgärdsplan som tagits fram för Markaryds kommun. Denna har som övergripande mål att minska utsläppen av växthusgaser. För att nå det övergripande målet för Markaryds kommun som geografiskt område krävs ett aktivt arbete tillsammans med näringslivet och kommuninvånarna. (Markaryds kommun, 2020)



Figur 1. Slut användningen av energi fördelat på förnybara bränslen, icke förnybara bränslen, fjärrvärme och elenergi i Markaryds kommun. Bildkälla: Energi- och Klimatplan Markaryd 2021-2030 (Markaryds kommun 2020).

Vid ett genomförande av planförslaget kommer fler verksamheter att kunna etablera sig i kommunen jämfört med nollalternativet. Detta kan leda till ökat behov av el- och energiförsörjning, speciellt vid nya verksamhetsområden. Det är dock inte säkert att planen leder till ett ökat behov av el- och energiförsörjning nationellt då dessa verksamheter i ett nollalternativ möjligtvis hade etablerat sig i en annan kommun istället.

Effekter och konsekvenser

Negativa konsekvenser bedöms uppstå i planförslaget till följd av att produktionen av vindkraftsel bedöms bli mindre i planförslaget jämfört med nollalternativet. Positiva konsekvenser bedöms å andra sidan uppstå till följd av att planen säkerställer förnyelsebar energiproduktion av exempelvis solkraft och fjärrvärme.

En ökning av verksamhetsetableringar kan leda till negativa konsekvenser för klimatet till följd av ökade utsläpp. Det är dock inte säkert att de negativa konsekvenserna är större i planförslaget jämfört med nollalternativet då verksamheterna i ett nollalternativ möjligtvis hade etablerats i en annan kommun.

Översiktsplanens konsekvenser för klimatet till följd av energiförsörjningen bedöms sammantaget som positiva, främst på grund av att planen lyfter fram satsningar för förnybar energiproduktion.

Ytterligare föreslagna åtgärder och utredningar

En utredning av potential och lämpliga områden inom kommunen för solenergi och andra former av förnybar energiproduktion kan göras för att på sikt öka produktionen av förnyelsebar elproduktion i kommunen.

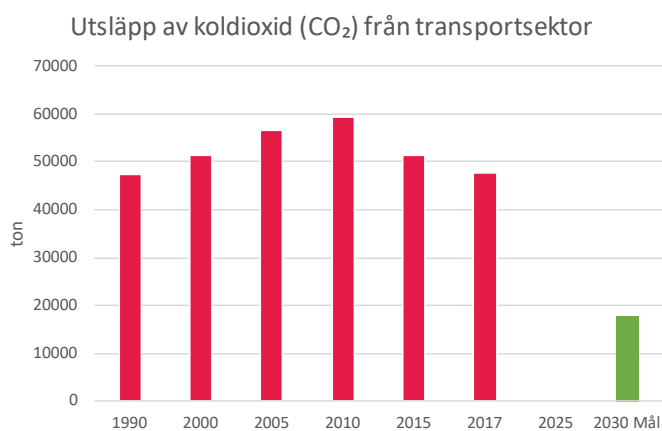
Kommunen kan informera små- och medelstora företag att de kan söka ekonomiskt stöd för att göra en energikartläggning. Då små och medelstora företag inte omfattas av lagen om energikartläggning finns istället möjligheten att göra detta på frivillig basis, med hjälp av ekonomiskt stöd. Dessa energikartläggningar kan sedan ligga till grund för energieffektiviseringar, ökad andel förnybar energi etc.

Transporter

Transportsektorn är den största källan till koldioxidutsläpp i Markaryds kommun. Transporter står för cirka 51 procent av den totala energianvändningen i kommunen, varav den största delen utgörs av fossila bränslen. År 2017 uppgick utsläppen av koldioxid från transporter inom kommunen till cirka 50 000 ton, se figur 2.

För att Markaryds kommun ska kunna uppnå målet om en minskning av koldioxidutsläpp med 70 procent till år 2030,

jämfört med år 2010, måste utsläppen sjunka till cirka 18 000 ton per år. En stor del av utsläppen från trafiken i kommunen kommer dock från transittrafik på väg E4, vilket kommunen inte kan påverka i någon större utsträckning.



Figur 2. Utsläpp av koldioxid från transporter inom Markaryds kommuns geografiska område (ton/år). Bildkälla: Energi- och Klimatplan Markaryd 2021-2030 (Markaryds kommun 2020).

Gång- och cykelvägar

Det finns markerade cykelvägar mellan Markaryd och Timsfors samt mellan Strömsnäsbruk och Traryd. Region Kronoberg har pekat ut ett cykelstråk i kommunen med utvecklingspotential. Det är stråket Markaryd – Timsfors – Strömsnäsbruk - Traryd. Här ser även Markaryds kommun ett behov av ett sammanhängande cykelstråk, men i en lite annan dragnings än vad Region Kronoberg föredrar. Markaryds kommun önskar dra denna längs gamla Riksettan, väg E4:s föregångare. Det finns även utbyggda stråk för gång- och cykelvägar i tätorterna Markaryd, Strömsnäsbruk, Traryd och Timsfors.

Järnvägar

Markarydsbanan sträcker sig mellan Hässleholm och Halmstad men i nuläget trafikeras endast sträckan Hässleholm - Markaryd med persontrafik. Både företagen och en medborgarenkät som kommunen gjorde under 2020 visar att det finns önskemål om tåg även till Halmstad. Godstrafik trafikeras hela sträckan Hässleholm – Halmstad.

Kollektivtrafik

Kollektivtrafiken inom kommunen bedrivs av Läns- trafikern Kronoberg och Skånetrafiken. Cirka 85 procent av befolkningen i kommunen bor inom 1 km fågelvägen från en hållplats som trafikeras någon gång under dygnet (Region Kronoberg 2021).

Pågatåg trafikeras dagligen sträckan Markaryd - Hässleholm och går ungefär varannan timme.

Busslinjer som går utomläns och trafikeras dagligen finns mellan Markaryd och Örkelljunga, mellan Markaryd och Hässleholm samt mellan Markaryd och Halmstad.

Inom länet finns busslinjer som dagligen trafikeras mellan Markaryd och Ljungby samt en linje mellan Markaryd, Strömsnäsbruk och Älmhult som trafikeras på vardagar.

Vägar

De viktigaste regionala stråken för Markaryds kommun är E4 i nord-sydlig riktning, väg 15 i öst-västlig riktning samt väg 117 mot Hässleholm. Trafikverket är huvudman för dessa vägar, genomfarter genom orterna och några mindre vägar i kommunen. Kommunen är huvudman för vägnätet inom Markaryds tätort, Timfors, Råstorp, Strömsnäsbruk och Traryd. Övriga småvägar är enskilda vägar.

Väg E4 har motorvägsstandard genom hela kommunen. Väg E4 är en av Sveriges mest trafikerade vägar och är klassad som riksintresse (se vidare avsnitt Riksintressen i denna MKB).

Kommuninvånarna i Markaryds kommun transporterade sig i genomsnitt 827 mil i egen bil enligt statistik från år 2018. Detta indikerar att invånarna i Markaryd har ett större behov eller vana av att köra bil jämfört med rikssnittet, vilket samma år låg på 670 mil.

Laddinfrastruktur för elbilar

Markaryds kommun har uppfört tio laddstolpar varav sex stolpar är avsedda för kommunens egna bilar. De publika stolparna finns vid busstationen i Strömsnäsbruk, kommunhuset i Markaryd samt vid järnvägsstationen i Markaryd. Det finns även privata företag som erbjuder laddmöjligheter i Markaryd. En stor laddstation finns vid infarten till Markaryd.

Enligt genomförd enkät med invånare 2020 finns ingen stor efterfrågan på laddstolpar. Med en ökad försäljning av elbilar kommer dock efterfrågan öka, framförallt längs med de större vägarna.

Arbetspendling

I Markaryds kommun är antalet förvärvsarbetande inpendlare större än antalet utpendlare. En stor del av pendlingen sker från Halland och Skåne. Den utomregionala pendlingen stod år 2013 för 71 procent av den totalt pendlingen till och från kommunen. År 2018 pendlade 2112 förvärvsarbetade personer till kommunen och samma år pendlade 1107 förvärvsarbetade personer ut från kommunen. Det betyder att kommunen har ett inpendlingsöverskott.

Under perioden 2008–2014 ökade inpendlingen till

Markaryds kommun med 100 personer varav 82 procent kom från ett annat län.

Planens påverkan

Enligt översiktsplanen ska närheten till kollektivtrafik och koppling till gång- och cykelvägnätet prioriteras vid planläggning av bostäder och verksamheter. Byggnation i kollektivnära lägen ska prioriteras. Kommunen ska enligt ställningstagande i planförslaget verka för utbyggnad av gång- och cykelvägar och minskat bilåkande.

Med genomförande av aktuell plan kommer fler verksamheter att kunna etablera sig i kommunen jämfört med nollalternativet. Det riskerar att öka mängden transporter både med avseende på pendling och transporter med lastbil till och från samt inom kommunen. I planen finns ställningstaganden om att kommunen ska verka för att öka andelen godstrafik på järnväg vilket kan medföra att lastbilstransporterna minskar.

Även i nollalternativet bedöms transporterna öka till följd av en viss ökning av verksamhetsetableringar. För planförslaget bedöms dock de fossila transporterna totalt sett öka jämfört med nollalternativet

Effekter och konsekvenser

Planens ställningstaganden i översiktsplanen om att öka tillgängligheten för kollektivt resande och utveckla gång- och cykelstråk bedöms medföra positiva effekter för klimatet.

En ökning av transporter i och med en större verksamhetsetablering bedöms ge ökade utsläpp av klimatgaser i planförslaget jämfört med nollalternativet. Dock kan transporterens negativa påverkan på klimatet minimeras om tillkommande och befintliga verksamheter använder godstransporter på järnväg istället för lastbil.

För att uppnå detta behöver förutsättningarna att använda järnvägen för godstransporter säkerställas i fortsatt planering, vilket också föreslås i planen. För planförslaget bedöms dock de fossila transporterna totalt sett öka jämfört med nollalternativet och därmed innebär planförslagets sammanlagda konsekvenser med avseende på klimatet som negativa.

Ytterligare föreslagna åtgärder och utredningar

Att öka antalet laddstolpar för allmänheten i kommunen föreslås för att främja användandet av elbilar. Kommunen bör se över parkeringsnormer och att främja bilpooler och andra nytänkande mobilitetslösningar.

Hälsa och säkerhet

Översvämning, värmeböljor och ras/skred/erosion

Klimatförändringar kommer på sikt att innebära stigande havs- och grundvattennivåer, översvämningar, ökade flöden i sjöar och vattendrag, skyfall samt skred- och rasrisker.

Översvämningar

Människans utsläpp av växthusgaser bidrar till att temperaturen i atmosfären och även i haven ökar. När haven blir varmare expanderar vattnet vilket tillsammans med avsmältningen av landisarna leder till att havsvattenståndet stiger. Temperaturhöjningen innebär även att avdunstningen ökar och att grundvattenbildningen därmed minskar, främst under sommaren. Prognoser för det kommande århundradet pekar även mot att nederbördsmängder och flöden i vattendrag och sjöar kommer att förändras.

Markaryds kommun är rik på sjöar, vattendrag och våtmarker, och det finns flera översvämningsskänsliga områden. De översvämningar som tidigare skett i kommunen har orsakats av bland annat störtregn, ökade vattennivåer och vattenflöden. Myndigheten för samhällsskydd och beredskap (MSB) har gjort en översvämningsskartering som visar att lågt liggande områden, främst kring Lagan och Lokasjön, riskerar att översvämmas vid 100-årsflöden och högsta beräknade flöde (se figur nedan).

En höjning av vattennivån och höga vattenflöden i vattendragen skulle därmed beröra stora områden och få allvarliga konsekvenser för bland annat bebyggelse,



Kartan visar områden som berörs av beräknat högsta vattenflöde i Lagan. (Statens Geotekniska Institut, 2021)

infrastruktur och jordbruk. Vid marköversvämning inom ett förorenat område finns även risk att föroreningar frigörs och transporteras till recipienten eller infiltrerar i marken till grundvattnet.

Skyfall

Ett skyfall är ett regn som faller med så hög intensitet att dagvattensystemet inte kan hantera de vattenvolymer som genereras. Vatten söker sig då andra vägar och ger upphov till markavrinning vilket innebär att lågstråk och lågpunkter i terrängen utgör riskområden för översvämning. Detta kan leda till skador på bebyggelse, infrastruktur, framkomlighet med mera.

Klimatförändringarna innebär att extremväder i form av skyfall kommer att öka. Det innebär att riskerna ökar för översvämning vid sjöar, längs vattendrag samt i VA-system och i tätorter. Därmed ökar också risken för påverkan på väg och järnvägsnät, spridning av föroreningar från förorenade områden och näringsläckage från jordbruksmark vid ett skyfall.

Frågan om dagvatten samt dricks- och avloppsvatten med hänsyn till skyfall är en stor utmaning vid kommunal planering. Översvämning som följd av skyfall ökar också risken för avbrott och förorening av dricksvattnet. (*Regional handlingsplan för klimatanpassning i Kronobergs län*)

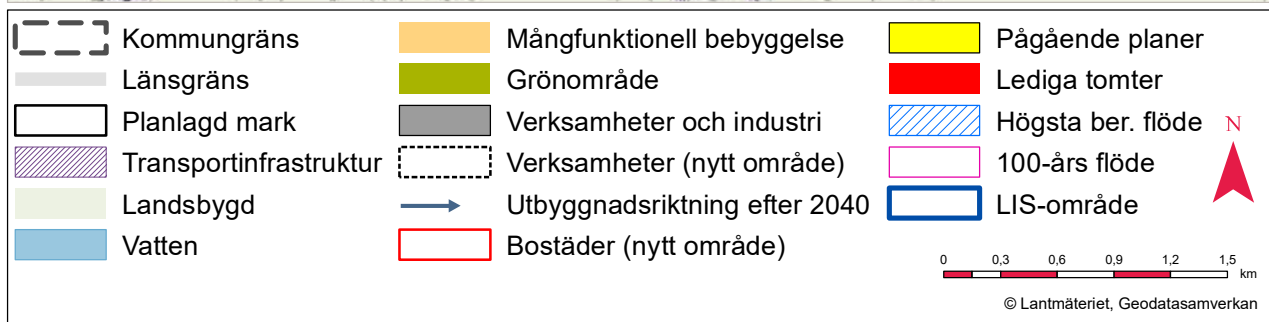
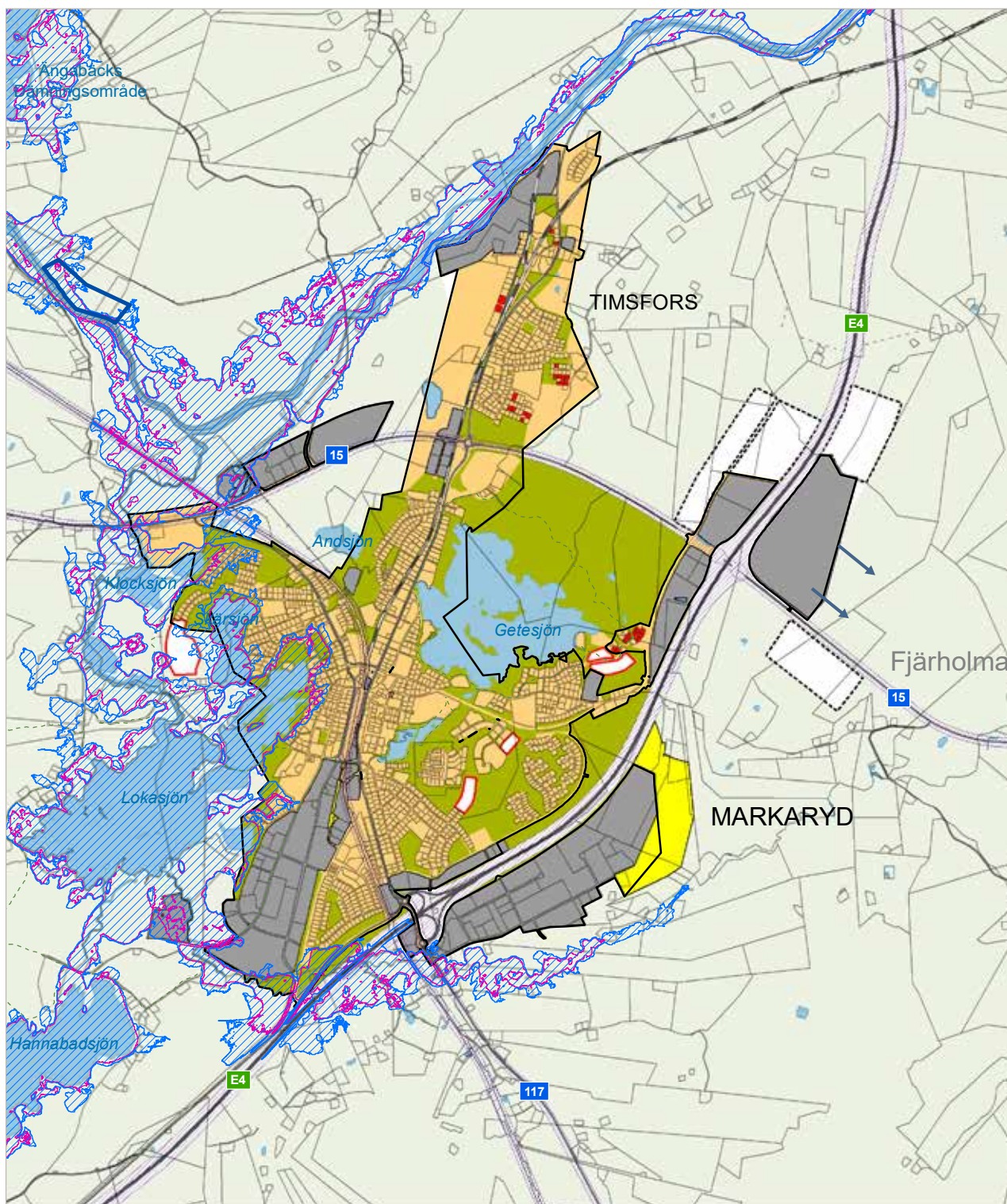
Det som framför allt skiljer skyfall från andra typer av översvämningssrisker är att risken inte behöver vara geografiskt avgränsad. Ett skyfall kan inträffa var som helst vilket gör att denna risk alltid behöver utredas, oavsett den tänkta exploaterings geografiska lokalisering. (*Rekommendationer för hantering av översvämning till följd av skyfall*)

Värmeböljor

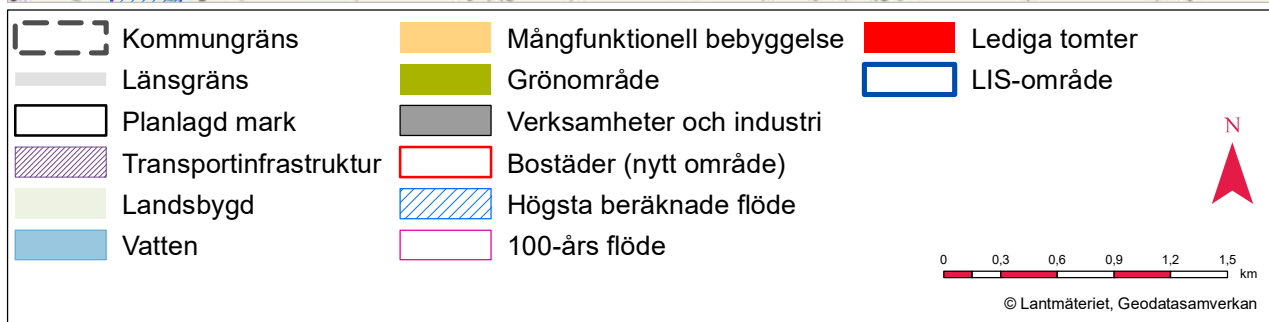
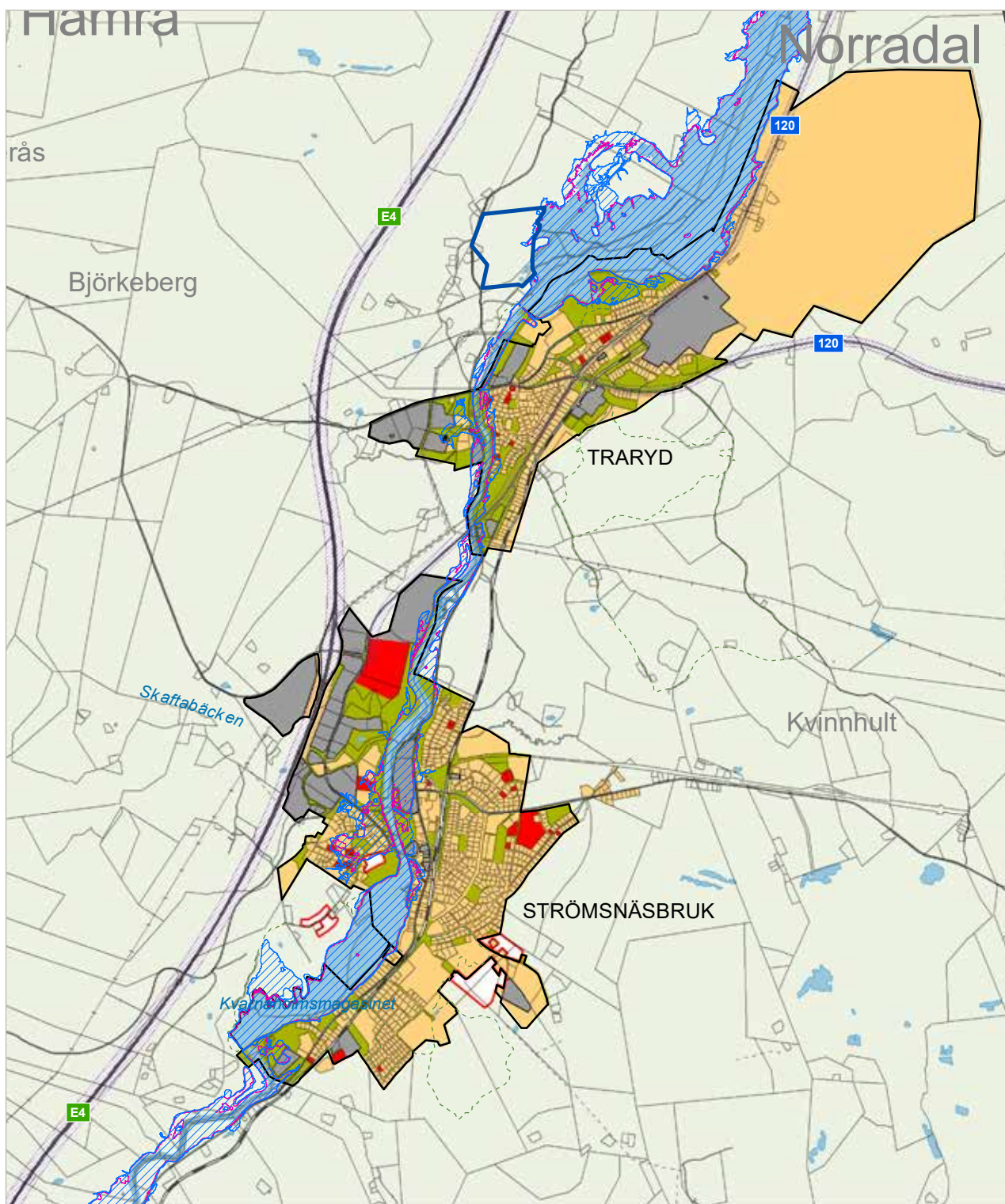
Med ett förändrat klimat och fler varma dagar ökar risken för urbana värmeeffekter i städer med mycket höga temperaturer som följd. Det kan bland annat leda till negativa effekter för riskgrupper, samhällsviktiga sektorer och funktioner; påverka energianvändningen och luftkvaliteten; öka växthusgasutsläppen och bildandet av marknära ozon. Det är särskilt viktigt att kartlägga vilka samhällsfunktioner som kan påverkas negativt av högre temperaturer så att åtgärder kan genomföras för att undvika en svår störning i verksamheten.

Skred, ras och erosion

Med ökande flöden i vattendrag ökar även risken för erosion, skred och ras. En viktig riskfaktor är de geologiska förutsättningarna på en viss plats, då vissa jordarter är mer känsliga än andra. Lagan vattenregleras och detta innebär också en risk för erosion, skred och ras. Förutom att utgöra



Kartan visar områden som berörs av 100-årsflöden och beräknat högsta vattenflöde i Markaryd och Timsfors.



Kartan visar områden som berörs av 100-årsflöden och beräknat högsta vattenflöde i Strömsnäsbruk och Traryd.

en risk för människors hälsa och säkerhet, finns det även risk för att markföroreningar som lagrats i jorden frigörs när stabiliteten i marken brister.

Statens geotekniska institut (SGI) har genomfört en övergripande inventering över områden som har förhöjd risk för stranderosion baserat på områdenas geologiska förutsättningar. I Markaryds kommun utgörs stränderna utmed Lagan av jordarter som har potential för erosion. Om det i praktiken föreligger någon risk för erosion beror på faktorer som bland annat vågexponering, vattenhastighet, strömmar, marklutning, vegetation och tidigare genomförda förändringar av strandzonen.

Det finns även flera anlagda dammar i Markaryds kommun, längs med Lagan. Om ett dammbrott inträffar vid en större dammanläggning kan det innebära risk för människors hälsa och säkerhet samt medföra skador på miljö och egendom. Ett dammbrott kan också riskera att störa elförsörjningen och därmed



Kartan visar förekomst av erosionskänsliga jordareter utmed Lagan. Grön färg visar områden med svämsediment, orange färg visar områden med grovsand/finsand. (Statens Geotekniska Institut, 2021)

många viktiga samhällsfunktioner. Räddningstjänsten i Markaryd har medverkat i en utredning för att förstärka dammsäkerheten. Statkraft har under de senaste åren förstärkt invallningarna i bland annat Strömsnäsbruk.

Planens påverkan

Genom etablering av verksamhetsområden innebär planförslaget att ytor blir hårdgjorda. Detta medför en större risk för översvämning, då stora ytor görs om från grönytor till asfalterade.

I översiktsplanen föreslås enstaka bostadsetableringar i de västra delarna av Strömsnäsbruk som på lång sikt skulle kunna komma att beröras av kommande förhöjda vattennivåer och skyfall. I övrigt föreslås ingen exploatering inom områden som riskerar att översvämmas som följd av förhöjda vattennivåer. Dock finns flera andra områden inom kommunen som är belägna i översvämningskänsliga områden och byggnation i dessa områden kan innebära risker. Ny bebyggelse kommer dock inte tillåtas i lågpunkter eller instängda områden i landskapet enligt översiktsplanens ställningstagande. Genom att ta fram rekommendationer för lägsta grundläggningsnivå för olika bebyggelsetyper kan översvämningsrisken minimeras för ny bebyggelse, både avseende förhöjda vattennivåer och skyfall.

Översiktsplanen anger att områden med risk för översvämning eller höjd grundvattennivå inom kommunen ska kartläggas. På detta sätt kan nybyggnation på dessa platser undvikas. Detta uppnås även genom att avsätta mark i tätorter där risk för översvämning förekommer. Då planen anger att en klimatanpassad dagvattenhantering ska säkerställas, kommer det leda till minskad spridning av föroreningar och översvämningsproblematik.

För att kunna säkerställa befintlig bebyggelse och utreda möjligheter för fortsatt bebyggelseutveckling planeras att en klimatanpassningsplan eller motsvarande ska tas fram, med kartläggning och eventuella skyddsåtgärder.

Genom att främja blåa och gröna strukturer vid fysisk planering kommer temperaturen i tätbebyggda områden att sänkas, exempelvis genom trädens och växternas förmåga att svalka genom skugga och avdunstning av vatten.

I områden med risk för ras, skred och erosion anger översiktsplanen att försiktighet ska iakttas vid byggnation. Genom att identifiera områden som inte har tillfredsställande markstabilitet, och göra förstärkningsåtgärder där det finns risk för ras, skred och erosion, kommer negativ påverkan kunna undvikas.

Effekter och konsekvenser

Det finns mindre bostadsområden i Markaryds tätort och Strömsnäsbruk som finns inom område med risk för översvämningar som följd av förhöjda vattennivåer och skyfall. Med ställningstagandet om att ta fram en klimatanpassningsplan bedöms negativa effekter kunna undvikas. För utpekade utvecklingsområden bedöms riskerna för översvämningar kunna minimeras under förutsättning att föreslagna försiktighets- och anpassningsåtgärder vidtas och att klimatanpassningsytor reserveras i detaljplan. Därmed bedöms riskerna vara lägre vid planförslaget än vid nollalternativet, där inga riktlinjer för klimatanpassning tas fram. Sammantaget bedöms

översiktsplanens konsekvenser vara positiva för människors hälsa och säkerhet samt miljön avseende översvämning, värmeböljor och ras/skred/erosion.

Ytterligare föreslagna åtgärder och utredningar

Översvämningssområden och områden som är låglänta, inestängda eller saknar avrinningsmöjligheter bör identifieras. Även en lägsta rekommenderad grundläggningsnivå för olika bebyggelse typer bör tas fram. Strategier och riktlinjer om avstånd kopplade till exploatering och nybyggnation i strandnära lägen bör tas fram.

Med avseende på vattenflöden krävs samverkan inom hela Lagans avrinningsområde. Det rekommenderas att en riskanalys görs för Lagans flöden i syfte att påvisa ifall lågt liggande områden kring dessa vatten riskerar att översvämmas vid 100-årsflöden och högsta beräknade flöde.

I syfte att hantera problematiken kring skyfall bör ny bebyggelse planeras så att den inte tar skada eller orsakar skada vid en översvämning från minst ett 100-årsregn. Riskerna ska bedömas och eventuella skyddsåtgärder säkerställas i detaljplanering. Samhällsviktig verksamhet bör ges en högre säkerhetsnivå och planeras så att funktionen kan upprätthållas vid en översvämning. Kommunen bör även sträva efter att öka användningen av mångfunktionella ytor i tätorter för att hantera klimateffekter, främja människors hälsa samt gynna biologisk mångfald. Anpassningsåtgärder bör vidtas med marginal för kommande förhöjda vattennivåer och ökad nederbörd.

Det rekommenderas att en klimatanpassningsplan tas fram för kommunen, med kartläggning och åtgärder för att säkra bebyggelsen vid skyfall och översvämning. Karteringen bör bestå av en kartläggning av känsliga områden, med analys av konsekvenser för den befintliga byggda miljön och tillkommande bebyggelse samt en åtgärdsplan.

Ett ställningstagande bör göras till hur känslig mark ska användas vid planläggning och lovgivning. För att möjliggöra framtida skyddsåtgärder behöver det övervägas ifall det finns behov av att reservera mark för skyddsåtgärder i känsliga områden. Kommunen behöver även ta ställning till om det finns skäl att anta om brister i dammsäkerhet förekommer vid dammar där ett dammbrott skulle få stora konsekvenser. Geotekniska säkerhetsfrågor kopplat till ras, skred och erosion ska klarläggas i samband med detaljplanering och bygglovsgivning i riskområden.

Det behöver skapas förutsättningar och plats för att ta hand om dagvatten i större skala. Väl fungerande dagvattensystem är viktigt för att minimera riskerna för översvämningar, se mer om dagvattenhantering i nästkommande avsnitt.

Dagvatten

Dagvatten är regn- och smältvatten som rinner från hårdgjorda ytor (tak, gator, parkeringar, gårdar) och för med sig föroreningar från hustak, tomtmark, vägar och gator. Vid en marköversvämning som sker inom ett förorenat område finns det en risk att föroreningar frigörs och transporteras till recipienten eller infiltrerar i marken till grundvattnet.

För att uppnå en hållbar och klimatanpassad dagvattenhantering ställs bland annat krav på dagvattensystemens kapacitet, varför det är viktigt att beakta dessa frågor i den fysiska planeringen. Markaryds kommun har i nuläget ingen framtagen VA-plan eller dagvattenstrategi (dock har uppdrag getts och medel avsatts för att ta fram en VA-plan).

Dagvattenhanteringen är viktig i de områden som ligger i anslutning till sjöar och kustområden men även på mark med lätta jordar eller inströmningsområden, där föroreningar snabbt kan infiltrera ned till grundvattnet. Detta är angeläget eftersom ingen sjö eller vattendrag inom kommunen uppnår god kemisk status, och majoriteten av vattendragen har måttlig ekologisk status. De främsta orsakerna till att god kemisk och ekologisk status i ytvatten i kommunen inte uppnås är övergödning, utsläpp av miljögifter och åtgärder i vattenmiljön såsom dämning eller muddring. Hållbar hantering av dagvatten som rinner ut i dessa områden är därför extra viktigt för att inte påverka den befintliga vattenkvaliteten negativt.

Vad gäller klimatanpassning och dagvatten, se avsnitt ovan om Översvämningar.

Planens påverkan

Översiktsplanens utbyggnadsförslag innebär att oexploaterade områden, som idag utgörs av bland annat skogsmark, tas i anspråk och bebyggs i större utsträckning än i nollalternativet. Planerad utbyggnad bidrar till att andelen



Bild på Lagan. Vikten av att dagvattnet tas omhand lokalt så att inte recipienternas vattenstatus försämras.

hårdgjord yta inom kommunen ökar, vilket i sin tur medför ökade mängder dagvatten som behöver hanteras. Generellt sett bidrar ökade dagvattenflöden till större risk för spridning av föroreningar från hårdgjorda ytor, så som hustak, tomtmark, vägar och gator. Påverkan kan dock undvikas i hög grad om översiktsplanens ställningstaganden efterlevs. Bland annat ska en VA-plan och dagvattenstrategi med riktlinjer för hållbar dagvattenhantering tas fram. Därmed kommer mer hänsyn till klimatförändringar och minimering av miljöskadliga ämnen tas jämfört med nollalternativet. Utöver det ska lokalt omhändertagande av dagvatten (LOD) prioriteras. LOD innebär att omhändertagande av dagvatten sker på den plats där det uppkommer, istället för att tillföras det allmänna dagvattensystemet eller avledas till sjöar och vattendrag. Genom att förespråka lokalt omhändertagande av dagvatten minskar belastningen på befintliga dagvattensystem samtidigt som infiltrationen minskar andelen föroreningar och risken för översvämningar.

Översiktsplanen förespråkar även framtagande av dagvattenutredning i samband med detaljplanering och andra lov och åtgärder i de fall där dagvattnet kan utgöra risk för spridning av föroreningar till recipient. Genom att säkerställa att åtgärder som vidtas inom vattenförekomsternas avrinningsområden inte försämrar vattenkvaliteten, exempelvis genom utredningar och god dagvattenhantering, kan negativ påverkan på recipient undvikas.

Effekter och konsekvenser

Sammantaget bedöms översiktsplanens konsekvenser för människors hälsa och säkerhet samt miljön som följd av dagvattenhantering som positiva. Detta främst eftersom en VA-plan inklusive strategier och riktlinjer för en mer hållbar dagvattenhantering tas fram för kommunen. Jämfört med nollalternativet kommer planerad exploatering innebära mindre risk för spridning av föroreningar och ökade dagvattenflöden, då tydliga riktlinjer för dagvattenhanteringen inte kommer finnas.

Ytterligare föreslagna åtgärder och utredningar

I områden som ligger i anslutning till sjöar och kusten, men även på mark med lätta jordar eller inströmningsområden, bör mark särskilt reserveras för dagvattenhantering inför detaljplanering.

Kvarvarande grön struktur i tätorterna bör i första hand reserveras för framtida behov av bland annat klimatanpassning och vattenrening.

Försörjning vatten och avlopp

VA-ledningsnät

Markaryds kommun har i nuläget ingen framtagen VA-plan eller vattenförsörjningsplan. Enheten VA/Gata Park ansvarar för vattenförsörjning med leverans av friskt dricksvatten och rening av avloppsvatten för abonnenter anslutna till kommunala VA-anläggningar. De kommunala VA-anläggningarna omfattar sammanlagt tre vattenverk, tre avloppsreningsverk, 21 större pumpstationer och cirka 33 mil ledningsnät. VA-ledningsnätet är i delar relativt föråldrat och behöver både förbättras och förnyas.

Vattenförsörjning i kommunen sker i första hand via kommunala VA-anläggningar. Alla hushåll i kommunen är dock inte anslutna till det allmänna vatten- och avloppsledningsnätet. I Markaryds kommun finns ett stort antal hushåll som enskilt, eller via en samfällighet, har löst både vattenförsörjning och avloppshantering. Enskilda avlopp bidrar till övergödning av sjöar, vattendrag och hav.

Vattenförsörjningsplaner kan tas fram både på regional och kommunal nivå. Arbetet med en regional plan drivs oftast av länsstyrelsen och utgör ett viktigt verktyg för att samverka om skydd av vattenresurser över kommungränserna. På regional nivå kan vattenförsörjning studeras i relation till tätorters läge, befolkningsmängd, befolkningsutveckling och betydande uttag av vatten. Vattenuttaget fokuserar oftast på dricksvattenförsörjning, men även behov av vatten för andra ändamål som till exempel bevattning och industrier kan ingå. På kommunal nivå ger vattenförsörjningsplanen möjlighet till ökad fördjupning. Då kan vattenresursen kartläggas utifrån exempelvis uttagkapacitet, kvalitet och sårbarhet, och verksamheter som kan ha negativ påverkan på vattenresursen kan identifieras.

Dricksvatten

I detta avsnitt behandlas tekniska anläggningar för att tillgodogöra dricksvattenresurser. För förutsättningar och konsekvenser för dricksvattentäkter i kommunen hänvisas till avsnitt Hushållning med naturresurser – Vattenresurser i detta dokument.

Det finns fyra vattenverk i Markaryds kommun, två i Markaryd (Hylte vattenverk och Östergatan), ett i Traryd och ett i Vivljunga. Dessa förser knappt 7500 invånare med dricksvatten. Övriga invånare och fritidsboende hämtar sitt vatten ur enskilda brunnar.

Hylte vattenverk har god tillgång på vatten av hög kvalitet och det finns utrymme att koppla på fler bostäder och verksamheter. Vattenverket i Traryd har låg kapacitet. I

Vivljunga finns ett litet vattenverk där kapaciteten bedöms vara tillräcklig.

Spillvatten

I Markaryds kommun finns två större avloppsreningsverk, Ribersdal och Kvarnaholm, samt två mindre reningsanläggningar. Ribersdals avloppsverk renar avloppsvatten från Markaryd, Timsfors och Råstorp. Reningsverket har viss reservkapacitet.

Kvarnaholms reningsverk i Strömsnäsbruk renar avloppsvatten från orterna Strömsnäsbruk och Traryd. Det är nyligen utbyggt och har god kapacitet. I Vivljunga och i Hinneryd har kommunen små reningsanläggningar med begränsad kapacitet. Avloppsanläggningen i Hinneryd utgörs av markbäddar och bedöms ha tillräcklig kapacitet. Anläggningen i Vivljunga har tillräcklig kapacitet och slammet tas om hand av vassbäddar.

Planens påverkan

Enligt översiktsplanen ska en VA-plan tas fram år 2022. VA-planen kommer redovisa problem och prioriteringar av åtgärder för att kostnadseffektivt möta utmaningarna inom området. Översiktsplanen anger även ställningstagande om att medverka aktivt i framtagandet av den regionala vattenförsörjningsplanen, samt utvärdera behovet av en kommunal vattenförsörjningsplan.

Översiktsplanens föreslagna utvecklingsområden bedöms kunna anslutas till kommunalt VA, och i de områden där kommunalt VA saknas kommer VA-nätet byggas ut. Även enskilt VA kommer att beröras av översiktsplanen, då enskilda VA-anläggningar inte kommer godkännas inom verksamhetsområde för VA utom i undantagsfall. Fler kontroller av enskilda avlopp kommer att motverka att näringsämnen läcker ut.

Enligt översiktsplanen ska en god drift och underhåll av ledningar och anläggningar för vatten och avloppshantering säkerställas. Även spillvattenanläggningarnas verksamhet och utveckling ska säkerställas. Dessa åtgärder bedöms leda till en påtaglig förbättring av anläggningarnas och ledningsnätens funktion och kapacitet.

De områden som inte ingår i utbyggnadsplanen kommer även i fortsättningen ha enskilda eller gemensamma VA-anläggningar. För dessa ska i första hand långsiktigt hållbara enskilda VA-lösningar eftersträvas.

Effekter och konsekvenser

Sammantaget bedöms översiktsplanens konsekvenser för människors hälsa och säkerhet samt miljön som positiv. Detta eftersom framtagande av en VA-plan, upprustning och utbyggnad av VA-anläggningar och

ledningsnät bidrar till ett säkerställande av en mer hållbar vatten- och avloppshantering. Under förutsättning att hållbara VA-lösningar ställs som krav för detaljplanering och bygglovsgivande bedöms negativa konsekvenser för ytvattenkvaliteten kunna undvikas, jämfört med i nollalternativet där inga sådana åtgärder planeras vidtas.

Ytterligare föreslagna åtgärder och utredningar

De områden som inte ingår i kommunens utpekade utvecklingsområden kommer även i fortsättningen ha enskilda eller gemensamma VA-anläggningar. För dessa bör långsiktigt hållbara lösningar eftersträvas. Även en hög skyddsnivå bör gälla för enskilda avlopp från kustlinjen, ekologiskt känsliga vattenförekomster och från sjöar och vattendrag. Eftersom antalet enskilda avlopp inom kommunen i nuläget är okänt rekommenderas att de påbörjade inventeringarna fortsätta genomföras. Därefter bör de delas in i hög / normal prioritet utifrån platsens förutsättningar och lokalisering.

I styrdokumentet bör bland annat behovet av utredningar och åtgärder som krävs de kommande fem till tio åren sammanställas. Utöver det bör det tas fram en utbyggnadsplan som beskriver hur kommunen bör prioritera, bygga ut och förnya det allmänna ledningsnätet. Utöver det bör rutiner för tillsyn av enskilda avloppsanläggningar ingå.

Avfallshantering

Med avfall menas alla föremål, ämnen eller substanser som innehavaren önskar göra sig av med - eller är skyldig att göra sig av med.

Markaryds kommun har tillsammans med Lessebo, Tingsryd, Växjö och Älmhults kommuner bildat Smålands avfall och miljö, SSAM. Bolaget ansvarar för att samla in, transportera och omhänderta hushållsavfall enligt 15 kap. miljöbalken samt sköta återvinningscentraler.

I kommunen finns sju återvinningsstationer där hushållen kan lämna förpackningar, tidningar och batterier. Återvinningsstationerna sköts och töms av Förpacknings- och Tidningsinsamlingen, FTI. I Markaryd finns återvinningscentralen Alandsköp där hushåll kan lämna grovavfall. Samtliga villor och fritidshus har tillgång till fastighetsnära insamling av restavfall, matavfall och förpackningar genom ett fyrfackssystem. Alla flerbostadshus i kommunen erbjuds matavfallsinsamling. Ett arbete pågår inom SSAM för att erbjuda insamling av matavfall från livsmedelsbutiker, företag eller verksamheter i Markaryd.

Avfallet från kommunens hushåll transporteras till Åskya avfallsanläggning i Älmhults kommun för mellanlagring och transporteras sedan vidare för återvinning eller förbränning. Åskya bedöms ha tillräcklig kapacitet för kommunernas hushållsavfall som deponeras och mellanlagras.

Renhållningsordningen innehåller avfallsplan samt föreskrifter om avfallshantering. Avfallsplanen, ”Plan för förebyggande och hantering av avfall 2020–2025”, är ett strategiskt dokument med mål för kommunens avfallshantering och planerade åtgärder. Avfallsföreskrifterna anger hur avfallsinsamlingen ska gå till.

Planens påverkan

Översiktsplanen innebär att avfallsanläggningens Alandsköps (utanför Strömnäsbruk) verksamhet och eventuellt expansionsutrymme ska säkerställas.

Föreslagen utveckling av verksamhetsområden kommer medföra att fler industrier etablerar sig inom kommunen. Dessa kommer i sin tur generera en större mängd avfall. Vilka mängder och fraktioner det rör sig om beror dock på vilka verksamheter som kommer att etablera sig. Eventuell miljöpåverkan som följd av avfallshantering vid kommande verksamheter ska hanteras i respektive verksamhets tillstånd.

Även en mindre befolkningsökning förväntas ske inom kommunen. Den ökning i mängd hushållsavfall som kommer genereras som följd av detta bedöms bli marginell.

Effekter och konsekvenser

Om hänsyn tas till mål och strategier enligt renhållningsordningen, inklusive avfallsplan och avfallsföreskrifter, bedöms översiktsplanen inte medföra några nämnvärda miljöeffekter för avfallshantering i kommunen. Utöver det bedöms det finnas tillräckligt med kapacitet att omhänderta ökade mängder avfall som kommer genereras från kommande verksamhetsområden. Även omhändertagande av hushållsavfall från en mindre befolkningsökning bedöms möjlig, särskilt om avfallsanläggningens verksamhet i Alandsköps säkerställs. Sammantaget bedöms översiktsplanens konsekvenser för människors hälsa och säkerhet samt miljön som följd av avfallshantering som obetydliga.

Ytterligare föreslagna åtgärder och utredningar

Några ytterligare åtgärder avseende avfallshantering bedöms inte vara motiverade.

Förorenad mark

Inom kommunen finns flera potentiellt förorenade områden i form av nedlagda och pågående verksamheter och deponier. För att föroreningarna inte ska riskera att påverka miljö och människors hälsa krävs åtgärder som förhindrar att föroreningarna sprider sig till den omgivande marken samt yt- och grundvatten. Spridningen av föroreningar bedöms även öka som en följd av klimatförändringarna, då de leder till större risk för översvämning av förorenade områden och miljöfarliga verksamheter.

Naturvårdsverket har arbetat fram en metodik för inventering och riskklassning av förorenad mark, den så kallade MIFO-modellen (Metod för Inventering av Förorenade Områden). MIFO-metoden består av fas 1 och fas 2-undersökningar samt även fördjupade undersökningar och eventuellt efterbehandlingsåtgärder.

Det finns fyra olika riskklasser enligt MIFO, se tabell 2. I och med riskklassningen görs en översiktlig bedömning av de risker för människors hälsa och miljön som det förorenade området kan innebära idag och i framtiden. Bedömningen utgår ifrån föroreningarnas farlighet, föroreningsnivån, spridningsförutsättningarna, känsligheten och skyddsvärdet.

Riskklasser	Beskrivning
Klass 1	Mycket stor risk för människors hälsa och miljö
Klass 2	Stor risk för människors hälsa och miljö
Klass 3	Måttlig risk för människors hälsa och miljö
Klass 4	Liten risk för människors hälsa och miljö

Tabell 2 Riskklasser enligt MIFO

Identifiering och i vissa fall inventering enligt MIFO har gjorts inom Markaryds kommun, totalt rör det sig om cirka 160 objekt. Inget objekt har klassats i riskklass 1. Inom kommunen finns dock 18 objekt i riskklass 2. Objekt som klassats som riskklass 2 omfattar skjutbanor, sågverk med doppling, massa-/pappersindustrier eller industrier med halogenerade lösningsmedel eller elektrolytiska/kemiska processer, gjutier, bilvårdsanläggning, kemtvätt, skrothandel och plantskolor.

Inom kommunen finns ett 30-tal objekt klassade i riskklass 3, 16 objekt i riskklass 4 och ett 80-tal objekt som inte är riskklassade.

Planens påverkan

Enligt översiktsplanen ska förorenade områden beaktas och åtgärdas i samband med planläggning, lovgivning, förhandsbesked och anmälningsärenden. Sanering ska ske efter de åtgärder och behov som krävs utifrån resultat av markundersökning och kommande markanvändning. Även förorenade områden som skulle kunna användas för bostadsbebyggelse i orterna ska kartläggas och inventeras i syfte att möjliggöra förtätning.

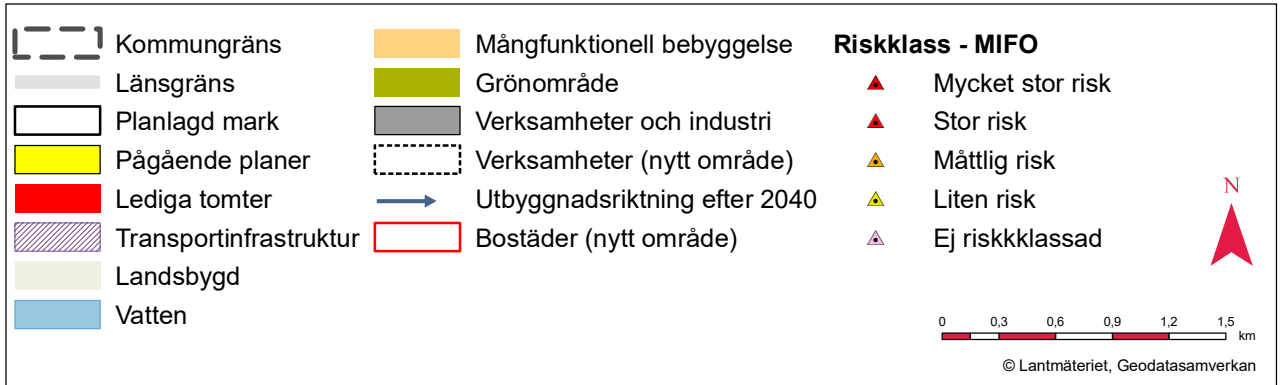
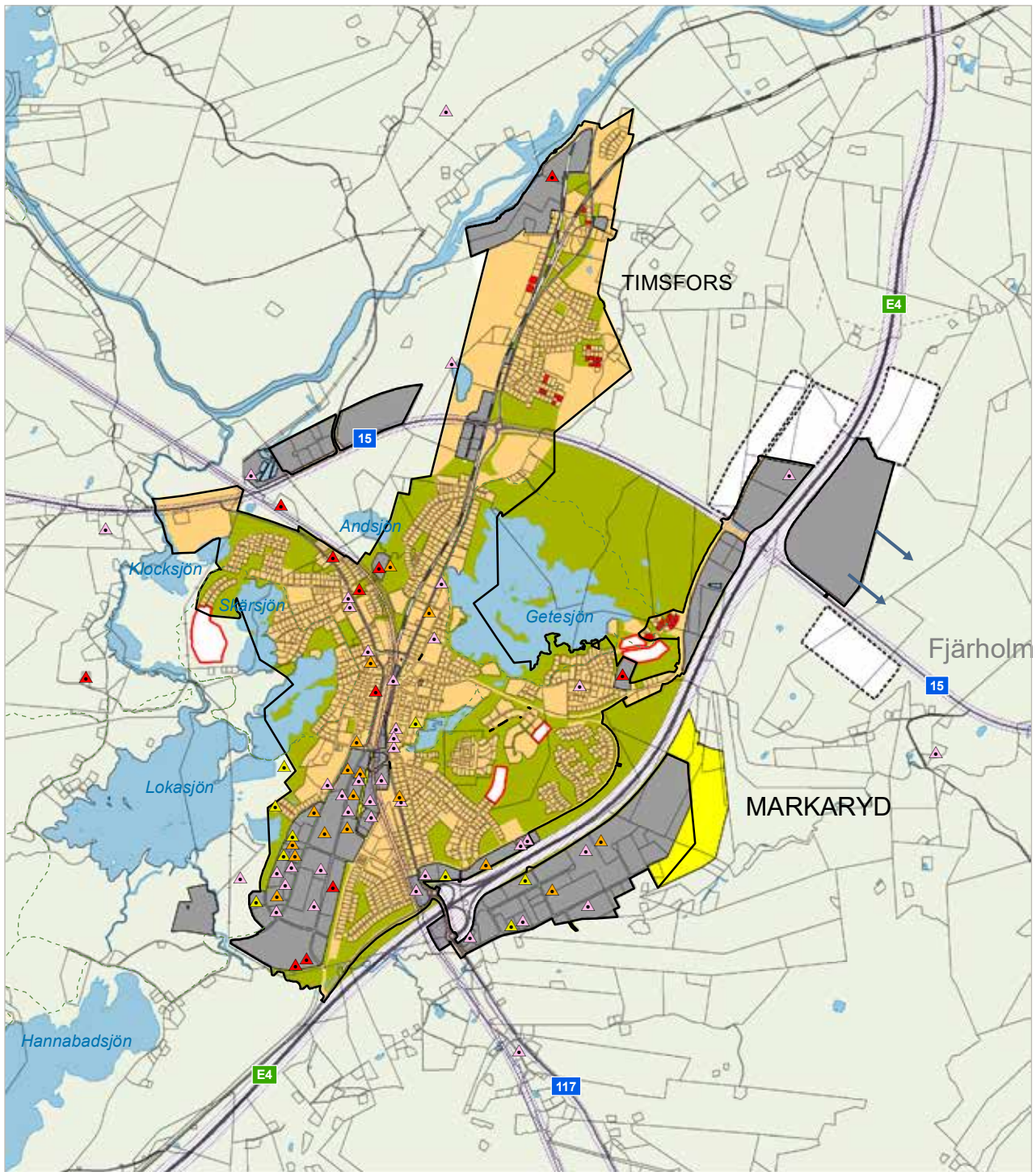
Inget av de riskklassade objekten bedöms beröras av planerade utvecklingsområden, med undantag av ett av de område som pekas ut för ny bostadsbebyggelse i nordöstra Markaryd. Området ligger intill ett industriområde som har en markförorening i riskklass 2. Det finns framförallt stora mängder klorid i marken som kan spridas med vatten. Tillkommande verksamheter kan utgöra risk för förorening av mark och vatten i utpekade utvecklingsområden, dock är inga verksamhetsområden planerade i närheten av vattentäkt eller andra skyddade områden. Därmed ligger ansvaret på verksamheterna att i tillståndsprocessen säkerställa att förorening inte sker. Därutöver är det svårt att bedöma hur stor risken för en eventuell påverkan skulle bli, då det i nuläget är okänt vilken typ av verksamhet som kommer att bedrivas inom områdena.

Effekter och konsekvenser

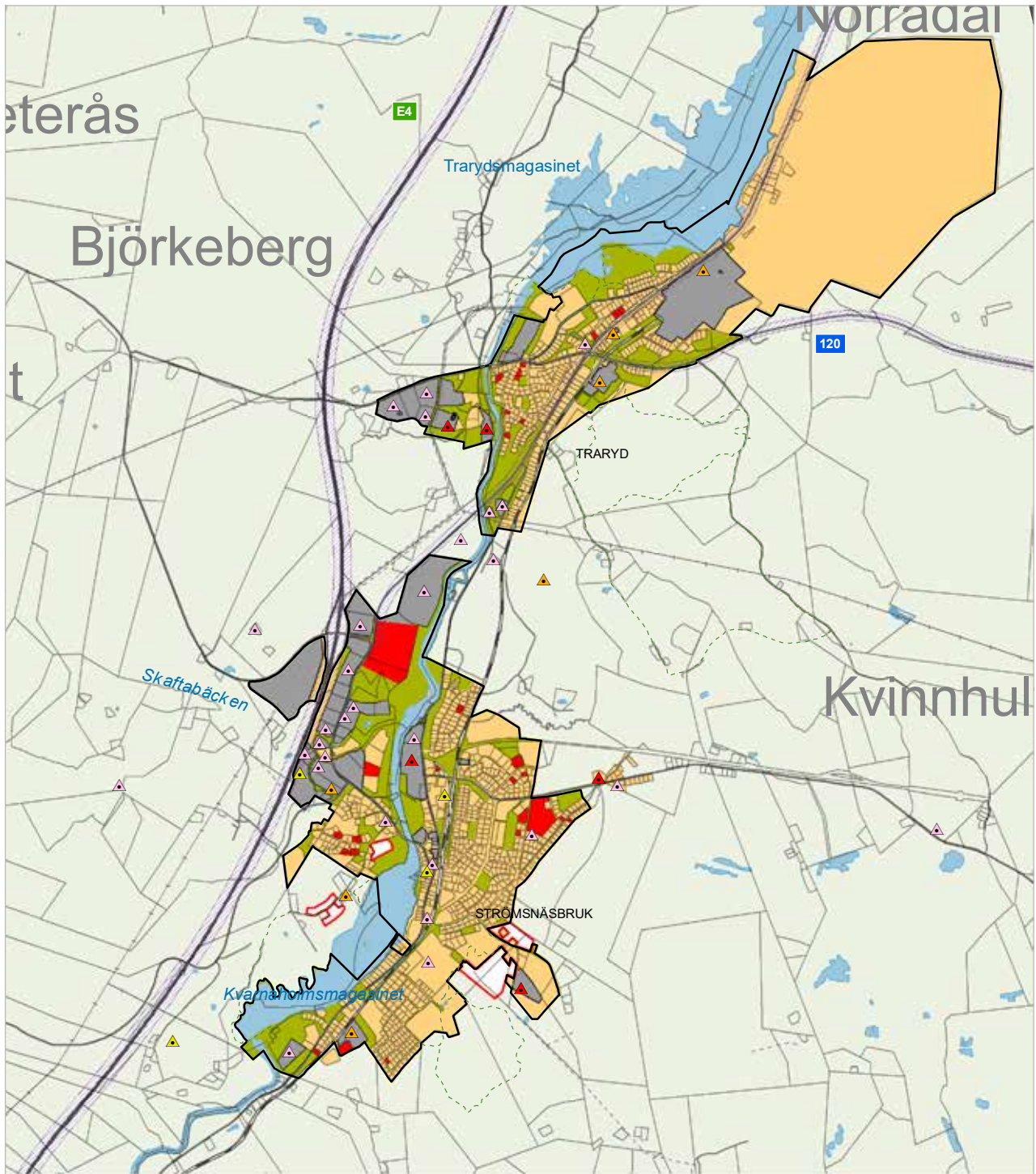
Under förutsättning att kommunen följer föreslagna skyddsåtgärder om förorenad mark bedöms risken för att översiktsplanen ska medföra negativa effekter på människors hälsa och miljön som liten. Förutom utvecklingsområdet i nordöstra Markaryd, bedöms inga kända förorenade områden beröras av den exploatering som följer av översiktsplanen. Sammantaget bedöms översiktsplanens konsekvenser för människors hälsa och säkerhet samt miljön till följd av förorenad mark som obetydliga.

Ytterligare föreslagna åtgärder och utredningar

Inför utveckling av det utpekade bostadsområdet i nordöstra Markaryd behöver ytterligare utredningar och markprovtagningar utföras samt nödvändiga åtgärder vidtas i syfte att förhindra spridning av befintliga markföroreningar.



Kartan visar kända, förorenade områden samt klassning av dessa, inom Markaryd och Timsfors. På kartan redovisas utvecklingsområden för bostäder och verksamheter.



Kartan visar kända, förorenade områden samt klassning av dessa, inom Strömsnäsbruk och Traryd. På kartan redovisas utvecklingsområden för bostäder och verksamheter.

Farligt gods

Farligt gods är en benämning på ämnen och produkter som har sådana farliga egenskaper att de kan skada människor, djur, miljö, egendom och annat gods, om de inte hanteras rätt under transport.

Det är Myndigheten för samhällsskydd och beredskap (MSB) som har det övergripande ansvaret för att ge ut föreskrifter om landtransporter av farligt gods.

I Markaryds kommun är E4, väg 15 västerut från Markaryd, väg 117 från Markaryd i riktning mot Hässleholm och väg 120 från E4 nordväst om Strömsnäsbruk, via Traryd och vidare österut i riktning mot Älmhult rekommenderade vägar för farligt gods. Enligt statistik från MSB transporteras uppskattningsvis 33 000 – 66 000 ton farligt gods på väg E4 och 10 – 33 000 ton på väg 15 per månad. Farligt gods transporteras även i viss utsträckning på Markarydsbanan.

Den största olycksorsaken vid farligt gods-transporter är att något sker under färd, exempelvis kollision med annat fordon, avkörning eller urspårning, men även momenten lastning och lossning utgör en risk för olyckor.



Kartan redovisar rekommenderade vägar för farligt gods.

Planens påverkan

Utveckling av befintliga verksamheter eller etablering av nya verksamheter som kräver transporter med farligt gods kan innebära att andelen transporter med farligt gods ökar i kommunen jämfört med nollalternativet. Detta kan i sin tur innebära ökad risk för olyckor. Enligt översiktsplanen ska dock verksamheter med tunga transporter och/eller som berörs av transporter med farligt gods lokaliseras utmed större vägar. Därmed kommer transportererna kunna undvika att passera känslig bebyggelse vilket minskar risken för påverkan vid en eventuell olycka. Översiktsplanen anger även att framtagna Riskutredning farligt gods (2020) ska användas vid åtgärder i närheten av järnväg, väg E4 och väg 15.

Effekter och konsekvenser

Under förutsättning att kommunen följer aktuella rekommendationer om farligt gods bedöms översiktsplanens konsekvenser för människors hälsa och säkerhet samt miljön som obetydliga.

Ytterligare föreslagna åtgärder och utredningar

Det är viktigt att beakta transporter av, och uppställningsplatser för, farligt gods när ny bebyggelse planeras intill transportanläggningar, när ny transportinfrastruktur planeras och när markens användning ska förändras på annat sätt.

Föreslagna verksamhetsområden i Markaryd ligger vid väg E4. Vid fortsatt planering bör gällande skyddsavstånd beaktas eller utredningar göras för att minimera risken för olyckor och skador. Från E4, väg 15, väg 117 och väg 120 bör ett visst byggnadsfritt avstånd från vägarna krävas. Detsamma bör gälla för ny bebyggelse i närheten av järnvägen.

Kommunen rekommenderas att kontinuerligt göra en kartläggning av olycksrisker kopplade till anläggningar med miljöfarlig verksamhet, i synnerhet vid all ny planläggning.

Miljöfarlig och störande verksamhet

Med begreppet miljöfarlig verksamhet avses användning av mark, byggnader eller anläggningar som på något sätt innebär utsläpp till mark, luft eller vatten men även de som skapar störningar i form av buller, vibrationer, ljus och strålning.

Miljöfarliga verksamheter delas in i A-, B-, C- och U-verksamheter beroende på storlek och typ av verksamhet. A- och B-verksamheter kräver tillstånd medan C-verksamheter är anmälningspliktiga. U-verksamheter är undantagna tillstånds- och anmälningsplikt. I Markaryds kommun finns ingen A-anläggning. Här finns 18 B-klassade anläggningar som kräver tillstånd. Det rör sig om bland annat om täkter för torv, jord eller berg, avloppsanläggningar, deponier eller industriverksamheter.

EU:s Sevesodirektiv har till syfte att åtgärder vidtas för att förebygga och begränsa faran för allvarliga olyckshändelser där farliga ämnen ingår och att begränsa följderna av dem för människor och miljö så att höga skydds nivåer kan säkerställas konsekvent och effektivt. Från den 1 juni 2015 är Sevesodirektivet infört i svensk lagstiftning. De nya reglerna innebär att kommunen via sin hemsida ska informera allmänheten om alla verksamheter som omfattas av Sevesolagen (lag 1999:381 om åtgärder för att förebygga och begränsa följderna av allvarliga kemikalieolyckor).

I Markaryds kommun finns det två anläggningar som omfattas av Sevesolagstiftningens lägre nivå, en bergtäktsverksamhet samt en gasolstation. Sprängmedel och gasol klassas som farligt enligt Sevesolagstiftningen varför speciella säkerhetsavstånd till omgivningen krävs. Säkerhetsavstånden till Sevesoverksamheter är mycket viktiga att beakta vid planläggning i dessa områden.

Planens påverkan

I översiktsplanen föreslås ett antal verksamhetsområden för industriverksamhet, vilket kan medföra störningar i form av bland annat buller, vibrationer, ljus och strålning. Föreslagna verksamhetsområden har lokaliserats med goda avstånd till befintliga bostäder vilket minimerar riskerna för eventuella störningar, jämfört med nollalternativet där exploatering kan ske i mindre lämpliga områden. Lämpligheten för olika typer av verksamheter kommer även utredas vidare i detaljplaneringen med avseende på skyddsavstånd och buller. Utöver det kommer bostäder och störningskänslig verksamhet i eller intill verksamhetsområdena inte tillåtas.

Översiktsplanen uppmuntrar även förtätning och komplettering av verksamhetsområde där det är möjligt. Verksamheter av störande karaktär som idag ligger inne i orterna eller inom mångfunktionell bebyggelse kommer på sikt uppmuntras flytta ut i verksamhetsområden som är lämpade för störande/miljöfarlig verksamhet, vilket på sikt kommer bidra till minskade störningar.

Effekter och konsekvenser

Sammantaget bedöms översiktsplanens konsekvenser för människors hälsa och säkerhet samt miljön som följd av miljöfarlig och störande verksamhet som positiva jämfört med nollalternativet. Detta främst eftersom planen pekar ut områden för industri i anslutning till redan etablerade verksamhetsområden samt med långa avstånd till bostäder och störningskänslig verksamhet. Bedömningen är baserad på förutsättningen att kommunen följer aktuella rekommendationer om skyddsavstånd till miljöfarlig verksamhet.

Ytterligare föreslagna åtgärder och utredningar

Några ytterligare åtgärder avseende miljöfarlig och störande verksamhet bedöms inte vara motiverade.

Buller och vibrationer

Buller och vibrationer kan ge upphov till störningar och obehag och påverka hälsa och livskvalitet. Buller anses idag vara ett av de mest utbredda miljöproblemen och är den störning som berör flest människor i Sverige (*Boverket, 2003*). Buller definieras oftast som oönskat ljud, vilket innebär att huruvida ett ljud upplevs som buller eller inte varierar från person till person. Buller och höga ljudnivåer kan komma från bland annat trafik, industrier och grannar.

Regler om buller finns i såväl plan- och bygglagen som miljöbalken och förordningar. För olika kategorier av buller finns också riktvärden för bullernivåer vid bostadsbyggnader. Nya regler för buller trädde i kraft under 2015, 2016 och 2017.

Vägtrafikbuller

Buller från vägtrafiken beror dels på mängden trafik, dels på trafikens hastighet. Bullret avtar med avståndet från bullerkällan. Länsstyrelsen har tagit fram en karta som illustrerar bullerintensitet baserat på dessa aspekter (*Länsstyrelsen Kronoberg, 2015*). Av kartan kan utläsas att det i Markaryds kommun finns områden som potentiellt berörs av störande bullernivåer, främst kring större vägarna samt i tätorterna. Analysen har ej beaktat avskärmning från terräng, befintliga skyddsåtgärder eller vegetation utan ska ses som en indikation på vilka områden som kan vara bullerpåverkade i större utsträckning än andra.

Buller från järnväg

Uppkomsten av buller och vibrationer från spårburen trafik är beroende av tågtyp, hastighet, tåglängd och antalet tåg. Nivåerna på buller och vibrationer beror även på faktorer som bankroppens uppbyggnad, olika typer av spårkomponenter, spårets underhåll och tillstånd, terräng- och markförhållanden i omgivningen och intilliggande byggnaders konstruktion. Inom Markaryds kommun förekommer buller från järnvägen från Markarydsbanan, som sträcker sig mellan Hässleholm och Halmstad.

Buller från verksamheter

Externt buller förekommer från de flesta industrier, dels från själva tillverkningsprocessen, dels från transporter och materialhantering. Buller finns också vid andra typer av miljöfarliga verksamheter. I kommunen finns flera industriområden som är lokaliserade centrumnära och i närheten av bostäder. Någon särskild utredning avseende bostäder som är störda av industribuller har inte genomförts, dock regleras buller från verksamheter i respektive miljötillstånd. Skyddsområden runt verksamheter kan säkerställa ett betryggande avstånd mellan störningskällan och omgivande miljöer.

Planens påverkan

De verksamhetsområden och industriområden som föreslås kan komma att påverka bullersituationen negativt i omgivningen. Dock planeras verksamhetsområden inom områden som redan är bullerpåverkade och på ett längre avstånd från bostadshus. Detta gör att påverkan från buller förekommer i mindre utsträckning i planförslaget än i nollalternativet, där man kan anta att samma övergripande strategiska avvägning inte görs.

Enligt översiktsplanen ska kommunen vid all planläggning tillämpa gällande riktvärden för buller från trafik och verksamheter vilket minimerar risken för att bullerproblem uppstår. Även utredning av vibrationer ska göras för planläggning och lovgivning nära järnväg eller planerade nya spår. Trafikbullerförhållanden och trafikbullerpåverkan ska kartläggas kontinuerligt. Genom kartläggning och redovisning av åtgärder för att minska störningar kan påverkan i form av störningar från trafikbuller och vibrationer minimeras. Genom att verka för utbyggnad av gång- och cykelvägar samt minskat bilåkande minskar risken ytterligare för bullerstörningar. Kommunen ställer sig positiv till att samverka med Trafikverket gällande bullerskyddsåtgärder längs det statliga vägnätet.

Planförslaget omfattar utpekandet av tysta områden. Detta är positivt ur både miljö- och hälsosynpunkt, då möjligheten för både djurliv och människor att vistas inom

områden som inte är bullerstörda av mänsklig aktivitet säkerställs. Utöver det ska bostäder lokaliseras till mark som är lämplig med hänsyn till bullernivåer, och med tillräckliga avstånd från bullerstörande verksamheter, vilket främjar en god boendemiljö för invånarna ur bullersynpunkt.

Effekter och konsekvenser

Sammantaget bedöms översiktsplanens konsekvenser för människors hälsa och säkerhet som följd av buller och vibrationer som positiva jämfört med nollalternativet. Detta främst eftersom planen pekar ut verksamhetsområden i redan bullerstörda områden med avstånd till bostäder samt föreslår införande av tysta områden.

Ytterligare föreslagna åtgärder och utredningar

Skyddsområden bör införas runt verksamheter i syfte att säkerställa ett betryggande avstånd mellan störningskällan och omgivande miljöer.

Vid detaljplanering av ny bostadsbebyggelse i ett buller- och/eller vibrationsutsatt läge, till exempel nära en järnväg eller väg, bör det krävas skyddsåtgärder eller särskild utformning av bebyggelsen för att den ska bli lämplig för sitt ändamål. Kommunen, eller exploatören, ska bedöma om platsen är lämplig för ändamålet med hänsyn till buller och vibrationer och om skyddsåtgärder behövs.

Elektromagnetiska fält

Strålning kan vara naturligt förekommande bakgrundsstrålning, men även från elektromagnetiska fält som uppkommer kring till exempel kraftledningar och transformatorer. Elektromagnetiska fält kan i sin tur medföra direkta och indirekta effekter på bland annat djur- och växtlivet samt människors hälsa. För hälsoeffekter kopplade till magnetfält skiljer man på korttids- och långtidsexponering. (*Svenska kraftnät, 2021*)

För korttidsexponering har Strålsäkerhetsmyndigheten tagit fram allmänna råd om begränsning av allmänhetens exponering för elektromagnetiska fält i syfte att skydda allmänheten mot kända hälsoeffekter. I råden anges referensvärdet 100 μ T som rekommenderat maxvärde för allmänhetens exponering för magnetfält från kraftledningar.

Varken svenska myndigheter eller Världshälsoorganisationen bedömer att gränsvärden för långtidsexponering är motiverade. Utifrån Miljöbalkens försiktighetsprincip rekommenderas dock att undvika exponering som avviker

från det normala om det kan ske utan stora kostnader eller andra olägenheter.

Folkhälsomyndigheten, Strålsäkerhetsmyndigheten och Institutet för Miljömedicin har tagit fram rekommendationer om hur magnetfält bör beaktas. De rekommenderar bland annat följande: (*Strålsäkerhetsmyndigheten, 2009*)

- Sträva efter att utforma eller placera nya kraftledningar och andra elektriska anläggningar så att exponering för magnetfält begränsas.
- Undvik att placera nya bostäder, skolor och förskolor nära elanläggningar som ger förhöjda magnetfält.
- Sträva efter att begränsa fält som starkt avviker från vad som kan anses normalt i hem, skolor, förskolor respektive aktuella arbetsmiljöer. Särskilt bör hänsyn tas till bostäder, förskolor och skolor belägna nära järnväg.

Planens påverkan

Enligt översiktsplanen ska hänsyn tas till Elsäkerhetsverkets starkströmsföreskrifter i samband med planläggning, lovgivning, förhandsbesked och anmälningsärenden. Det innebär att den som uppför, utökar eller ändrar en byggnad, eller ger tillstånd till en sådan åtgärd, ska känna till och ta hänsyn till avståndsreglerna så att inte någon del av byggnaden kommer för nära en befintlig kraftledning, transformatorstation eller ställverk. Hänsyn kommer därmed tas till elektromagnetiska fält och säkerhets-/skyddsavstånd för andra typer av anläggningar vid fysisk planering, exempelvis:

- Industriella byggnader
- Radiosändare
- Flygplatser
- Sjukhus
- Forskningsanläggningar
- Militära anläggningar
- Järnvägsanläggningar, inklusive spårvägar och tunnelbanor

Effekter och konsekvenser

Under förutsättning att kommunen följer aktuella rekommendationer om strålskydd och säkerhets- och skyddsavstånd för anläggningar med elektromagnetiska fält bedöms konsekvenserna vid ett genomförande av översiktsplanen som obetydliga. Framst eftersom

befolkningsmängden och antalet bostäder inte beräknas öka i någon större utsträckning, samt att anläggning av industriella byggnader planeras i områden långt ifrån närmaste bostadsbebyggelse.

Ytterligare föreslagna åtgärder och utredningar

Rekommendationer framtagna av Arbetsmiljöverket, Boverket, Elsäkerhetsverket, Socialstyrelsen och Strålsäkerhetsmyndigheten bör tillämpas vid fortsatt fysisk planering och byggande.

Radon

Radon kan utgöra en hälsorisk ifall människor exponeras dagligen och kontinuerligt för höga halter radon under en mycket lång tid. För att begränsa hälsoriskerna med radon är det viktigt att känna till markförhållandena och markens innehåll av radongas liksom egenskaperna hos det täktmaterial som används till byggnader eller som fyllnadsmassor.

I syfte att fastställa ramar för arbetet med radonfrågor har Markaryds kommun tagit fram en radonplan, ursprungligen antagen 1994 och därefter antagen av miljö- och byggnadsnämnden år 2010. Även en översiktlig kartläggning av markradon i kommunen utfördes år 1993. Utredningen visade att större del av kommunen klassas som normalriskområde, det vill säga låg till normal radioaktivitet i berggrunden och i moränen. Det saknas högriskområden i princip helt inom kommunen. Endast ett litet område har påträffats i kommunens västra del, beläget ute i ett skogsområde. Utöver det har två lokala förekomster med högradonmark identifierats. Det ena ligger på östra sedan av Lagans dalgång, mellan norra delen av Strömsnäsbruk och centrala delarna av Traryd. Ett mindre antal bostäder ligger inom detta område. Det andra berör ett mindre obebyggt område väster om Fagerdala.

I Markaryds kommun kan risk för höga radonhalter i grundvattnet möjligen finnas inom, eller nära, de områden som klassats som områden med lokala förekomster av högradonmark. I övriga delar av kommunen är risken för höga radonhalter i vattnet liten.

Planens påverkan

Enligt översiktsplanen ska bostäder lokaliseras och utformas så att gällande riktvärden kan hållas avseende radon i inomhusluft. Därutöver det ska markradon hanteras i detaljplan och bygglov genom krav på markradonundersökning och eventuella skyddsåtgärder vid byggnation. Genom att tillämpa föreslagna

skyddsåtgärder kan risk för exponering av ohälsosamma radonhalter minimeras.

Inga utpekade utvecklingsområden bedöms vara lokaliserade vid högriskområde för markradon. Dock finns risk för negativ påverkan vid exploatering i normalriskområden om skadeförebyggande åtgärder inte vidtas.

Effekter och konsekvenser

Under förutsättning att kommunen följer aktuella rekommendationer om radonhalter bedöms risken för att översiktsplanen ska medföra negativa konsekvenser för människors hälsa och miljö som liten. Sammantaget bedöms översiktsplanens konsekvenser för människors hälsa och säkerhet som obetydliga om föreslagna skyddsåtgärder och undersökningar utförs.

Ytterligare föreslagna åtgärder och utredningar

Vid plan- och bygglovshandläggning bör en översiktlig radonriskkarta användas för att undvika exploatering i områden som kan innebära risker.

På normalradonmark rekommenderas radonskyddande åtgärder och på lågradonmark kan traditionellt utförande tillämpas.

Kommunen bör även informera om radon och radonmätningar, exempelvis genom:

- Informationsinsatser om radon och stöd vid radonmätningar inomhus.
- Råd och stöd vid provtagning av privata brunnar vid radonmätning.
- Rådgivning och tillsyn i syfte att säkerställa att radonhalten i den bebyggda miljön kan hållas inom gällande riktvärden.



Bild på kor i odlingslandskap, Skararp. (Bild: Länsstyrelsen i Kronobergs län)

Hushållning med naturresurser

Jord- och Skogsbruk

Enligt 3 kap. 4 § miljöbalken är skogsbruket av nationell betydelse. Skogsmark som har betydelse för skogsnäringen ska så långt som möjligt skyddas mot åtgärder som påtagligt kan försvåra ett rationellt skogsbruk. Skogen förser oss med en mängd produkter, och är grunden för sysselsättning och tillväxt i skogsbruket samt för alla de industrier som använder trä som råmaterial. I Markaryds kommun är skogslandskapet dominerande och skogsmarken utgör 80 procent av kommunens yta. En stor del av Markaryds kommun utgör betydelsefulla produktionsområden för skogsbruket.

I Markaryds kommun finns elva registrerade skogsbruksföretag (år 2019) men långt fler skogsägare. Skogsråvaran förädlas primärt utanför kommunens gränser där den blir till byggmaterial och papper. Mark som klassas som skogsmark ägs och sköts även av kommunen. Oftast rör det sig om mark belägen utanför detaljplanerat område. För sådana områden finns en så kallad skogsbruksplan, som bland annat innehåller en beskrivning av skogen, hur den växer och hur den ska tas om hand på bästa sätt. För mark inom detaljplanerat område finns röjningsplaner, vilka beskriver hur den kommunala marken ska skötas.

Jordbruksmark är ett samlingsnamn för åkermark, betesmark och slätteräng. I Markaryds kommun utgör jordbruksmarken knappt 4 procent av kommunens totala areal och jordbruksnäringen har alltid varit begränsad i kommunen. Enligt Jordbruksverkets statistikdatabas fanns 100 jordbruksföretag registrerade i Markaryds kommun år 2020.

Planens påverkan

I planförslaget finns ställningstaganden om att jordbruksmark ska undvikas att bebyggas och därför bedöms att jordbruksmark kommer att ianspråktagas i mindre utsträckning i planförslaget än i nollalternativet.

Översiktsplanen innebär att grönytor tas i anspråk där verksamhetsområdena planeras att byggas ut i Markaryd. Det är främst markanspråk till följd av utbyggnad av industriområden i Markaryd, öster och väster om E4 som skiljer från nollalternativet. Exploateringen planeras inom skogsmark. De föreslagna utvecklingsområdena för verksamheter i planförslaget utgör en mycket liten del av den totala ytan som används för skogsbruk i kommunen. Utbyggnad planeras i nära anslutning till befintlig infrastruktur i form av europaväg och delvis redan utbyggt VA-nät och elförsörjning.

I planförslaget finns ställningstaganden om förtätning och komplettering av redan befintliga verksamhetsområden.

Effekter och konsekvenser

Planförslaget bedöms leda till bevarande av jordbruksmark i större utsträckning än i nollalternativet, vilket har positiva konsekvenser för aspekten hushållning med naturresurser.

Exploateringen planeras inom skogsmark av främst verksamhetsområden. I planförslaget finns ställningstaganden om förtätning och komplettering av redan befintliga verksamhetsområden vilket innebär att ianspråktagande av skogsmark kan göras mer effektivt än vid exploatering av helt nya områden. Planförslaget bedöms därmed medföra god markanvändning och innebär en hushållning av markresurser jämfört med nollalternativet.

Både positiva och negativa effekter och konsekvenser bedöms uppstå i till följd av planförslaget. Positiva konsekvenser bedöms uppstå med avseende på jordbruksmark och små negativa konsekvenser bedöms uppstå för skogsbruket till följd av ianspråktagande av skogsmark. Detta bedöms dock ske på strategiskt utvalda ställen, direkt anslutning till befintliga verksamhetsområden vilket minimerar den negativa påverkan. Sammantaget bedöms översiktsplanens påverkan på aspekten hushållning med avseende på jord- och skogsbruk som obetydlig.

Ytterligare föreslagna åtgärder och utredningar

Några särskilda åtgärder eller utredningar bedöms inte behövas.

Ekosystemtjänster

Skogens ekosystemtjänster har stor betydelse för vår välfärd. Träråvara och bioenergi liksom bär, svamp och kött från vilt är exempel på nyttor som är lätta att se och förstå. Att skogsträdens rötter skapar stadig och säker mark eller tar upp vatten och skyddar mot översvämningar är andra exempel på skogens nyttor. Vissa av ekosystemtjänsterna är stödjande. Dit hör bland annat fotosyntesen och biologisk mångfald.

Skogens miljöer för friluftsliv, rehabilitering och upplevelser av olika slag är också värden som naturen ger, det vill säga ekosystemtjänster.

Planens påverkan

I planförslaget har ställningstagande gjorts att ekosystemtjänsterna i kommunen ska synliggöras och värnas och i planen rekommenderas att en grönstrukturplan tas fram vilket kan ha en positiv påverkan på ekosystemtjänsterna i kommunen.

I planen pekas ett antal stora opåverkade områden ut vilka förstärker skyddet med avseende på naturen och ekosystemtjänsterna. I planen pekas ett antal opåverkade områden ut vilket har en positiv påverkan på ekosystemtjänsterna.

Effekter och konsekvenser

Ianspråktaganden av exempelvis naturmark eller skogsmark för verksamheter/bostäder eller vägar ger indirekta och kumulativa konsekvenser för ekosystemtjänster.

I planförslaget har ställningstagande gjorts att ekosystemtjänsterna i kommunen ska synliggöras och värnas. Om en grönstrukturplan tas fram innebär det positiva effekter och konsekvenser för ekosystemtjänsterna i kommunen. En grönstrukturplan är ett centralt verktyg för att bevara och utveckla grönstrukturen och ekosystemtjänsterna i planering, byggande och förvaltning. Grönstrukturplanen kan både vara ett planeringsunderlag för den fysiska planeringen och en handlingsplan som preciserar kommunens arbete med grönstruktur, grönska och ekosystemtjänster. Sammantaget bedöms översiktsplanens påverkan på ekosystemtjänster som positiva.

Ytterligare föreslagna åtgärder och utredningar

Förslag på ytterligare åtgärder är att utveckla parker, grönområden och tätortsnära natur och säkerställa ekosystemtjänster i den byggda miljön.

Vattenresurser

I detta avsnitt behandlas grundvattenmagasin, sjöar och vattendrag. Tekniska anläggningar för att tillgodogöra dricksvattenresursen, till exempel vattentäkter, vattenverk, ledningar med mera räknas inte in i begreppet (för tekniska anläggningar, se avsnitt Hälsa och säkerhet - Försörjning vatten och avlopp).

Vatten för vattenförsörjning är en av våra allra viktigaste naturresurser. Det ställer höga krav på varsamt nyttjande och skydd mot verksamheter och åtgärder som kan påverka vattnets kvalitet och kvantitet negativt. Vattenförekomsten utgör därför en sårbar del i en säker vattenförsörjning.

Grundvattenmagasinen är ändliga resurser och de viktigaste måste skyddas. De kan inte ersättas eller återskapas.

Eftersom det finns många anspråk på vattenresurser samt konkurrerande markanvändningar som påverkar både tillgången och kvaliteten på vattnet krävs en bra och långsiktig planering för att säkra dricksvattenförsörjningen.

Inom Markaryds kommun finns tre allmänna vattentäkter:

- Markaryd (grundvatten i jord)
- Vivljunga (grundvatten i jord)
- Strömsnäsbruk (ytvatten/grundvatten i jord)

Utöver det är Grönö en vattentäkt i berg som förses med vatten från Trarydsmagasinet.

Bolmentunneln, som går från sjön Bolmen till Ringsjöverket i Skåne, går rakt genom kommunen i nord-sydlig riktning. Av sekretesskäl redovisas inte sträckningen.

Det finns en rad objekt som kan utgöra potentiella hot mot vattentäkterna inom kommunen. Det handlar dels om verksamheter i drift där det föreligger en risk för miljöfarliga utsläpp, dels om nedlagda verksamheter och gamla deponier där eventuella markföroreningar fortfarande kan utgöra ett hot. Inom ett par områden (Vivljunga och Norra Misterhult) finns det potentiellt förorenade områden som är registrerade i EBH-stödet. Inget av områdena är riskklassade. I Vivljunga rör sig om före detta bensinstationer, bilvårdsanläggning/bilverkstad/åkeri, avfallsdeponi, avloppsreningsverk. Inom Norra Misterhult rör det sig om mobila oljegrus-/asfaltverk. (*Länsstyrelserna, 2021*)

I Markaryds kommun förekommer ovanligt mycket isälvsavlagringar vilket utgör bra förutsättningar för dricksvattenförsörjning men det innebär också att det finns potential för utvinning av grus och sand på samma platser. Det finns därför en risk för konflikt mellan dessa intressen.

Utöver det finns inga kända problem med saltvatteninträning i de kommunala eller enskilda vattentäkterna.

Planens påverkan

I planen lyfts att en dagvattenstrategi för kommunen behöver tas fram. I planen finns även rekommendationer om att lokalt omhändertagande av dagvatten bör ske och ytor bör avsättas för omhändertagande av dagvatten.

Planen pekar på att en VA-plan och/eller en vattenförsörjningsplan behöver tas fram samt att kommunen bör samverka över kommun- och länsgränser för att sträva efter att god vattenkvalitet nås.

Ställningstaganden i planen finns även om att god drift och underhåll av ledningar och anläggningar är nödvändigt för att vatten och avloppshantering ska säkerställas.

Effekter och konsekvenser

Att dagvatten omhändertas lokalt genom rening, fördröjning och infiltration har positiva effekter på vattenresurserna. Genom att dagvatten hanteras på rätt sätt i kommunen kan föroreningar förhindras att nå vattentäkter i kommunen. Planförslaget bedöms bidra till att lokalt omhändertagande sker i större utsträckning än i nollalternativet till följd av formulerade ställningstaganden för lokalt omhändertagande av dagvatten.

Eftersom dricksvatten främst tas från djupa grundvattenmagasin bedöms täkterna inte påverkas av ytlig och tillfällig påverkan. Däremot finns risken för skada på lång sikt om förorening sker under lång tid.

Det finns en generell risk för konflikt mellan grus-/sandtäkter och vattentäkter i kommunen. Denna risk för intressekonflikt gäller dock både för nollalternativet och för planförslaget.

Sammantaget bedöms översiktsplanens påverkan på vattentäkter som positiva efter att föreslagna rekommendationer i planen har utförts i form av att strategier och planer för dagvatten och VA. Därmed bedöms planförslagets konsekvenser för vattenresurserna som positiva.

Ytterligare föreslagna åtgärder och utredningar

I det fall det finns en risk för konflikt mellan vattentäkter och grus-/sandtäkter behöver påverkan på vattentäkten utredas i respektive tillstånds- eller detaljplaneprocess.

Täkter

I kommunen finns berg-, grus-, morän- och torvtäkter med tillstånd enligt miljöbalken. Det finns även ett antal mindre täkter, avsedda för så kallat husbehov.

Planens påverkan

Enligt översiktsplanen ska hänsyn tas till täktverksamheternas pågående verksamhet samtidigt som miljöpåverkan ska minimeras och ny bebyggelse intill täkterna bör inte tillåtas.

Effekter och konsekvenser

Översiktsplanens påverkan på kommunens täkter bedöms vara obetydlig och därför uppkommer heller inga konsekvenser med planförslaget.

Ytterligare föreslagna åtgärder och utredningar

I det fall det finns en risk för konflikt mellan vattentäkter och grus-/sandtäkter behöver påverkan på vattentäkten utredas i respektive tillstånds- eller detaljplaneprocess.

Riksintressen

Riksintresse naturvård

Områden som är av riksintresse för naturvård regleras i 3 kapitlet 6 § miljöbalken. I kommunen finns flera områden utpekade som riksintresse för naturvård, nämligen Hannabadsområdet (NRO07001), Hinnerydsåsen (NRO07002), Porssjömyren (NRO07058) och Rönnöområdet (NRO07060).

Planens påverkan

Befintligt verksamhetsområde i de sydvästra delarna av Markaryd är beläget nära riksintresseområdet Hannabadsområdet. Värdena kan skadas av exempelvis grustäkt, vägbyggen, olämpligt lokaliserad bebyggelse och avverkning av ädellövskog. Det finns inom ramen för översiktsplanen inga utbyggnadsplaner för det närbelägna verksamhetsområdet och det ingår inte i något utvecklingsområde. Ingen större utbyggnad i detta område bedöms därför ske i vare sig nollalternativet eller i planförslaget.

Inget utvecklingsområde eller LIS-område finns inom eller i närheten av ett riksintesseområde för naturvård.

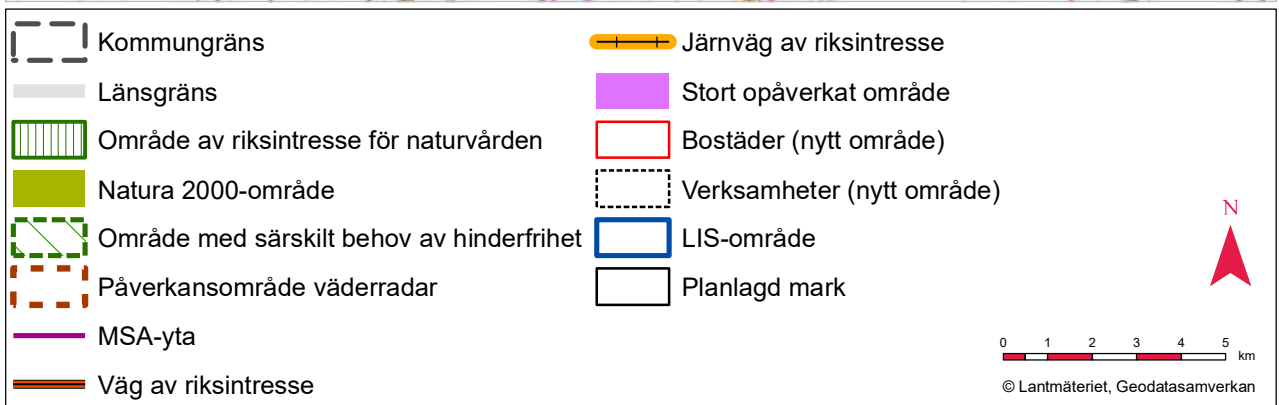
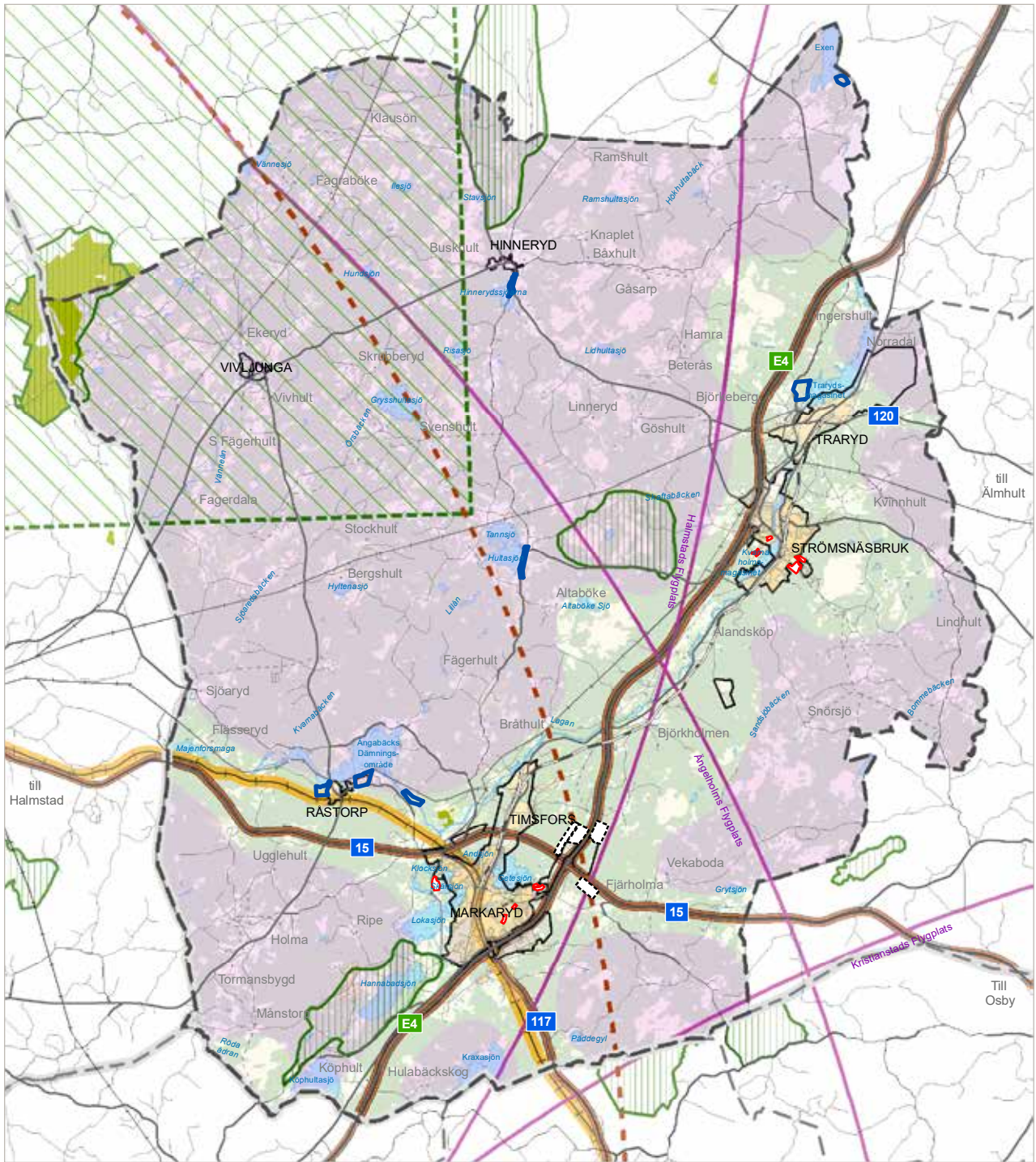
I planförslaget avser Markaryds kommun att undvika åtgärder som kan innebära påverkan eller påtaglig skada på riksintresset för naturvård. Områdena ska skyddas från åtgärder och ingrepp som innebär att riksintressets värden försämras eller försvinner. Om exploatering och ingrepp blir aktuellt, ska det ske med särskild hänsyn till värdet i riksintresset och med möjlighet att stärka riksintresset. Enligt översiktsplanen kommer kommunen så långt som möjligt bevaka och tillgodose riksintressena vid detaljplanering och prövning.

Effekter och konsekvenser

Inga utvecklingsområden eller LIS-områden planeras inom riksintresse för naturvård och planen bedöms inte stå i strid med dess syften. Om tillräckliga utredningar och anpassningar utförs i samband med hantering av dispenser från strandskyddet för LIS-område bedöms ingen påverkan och således inga konsekvenser uppstå för riksintresset till följd av planförslaget.

Ytterligare föreslagna åtgärder och utredningar

Miljökonsekvenser hanteras i processerna för eventuella tillkommande tillståndspliktiga eller anmälningspliktiga verksamheter enligt miljöbalken samt i kommande detaljplanearbete.



Karta över riksintressen i Markaryds kommun. På kartan redovisas även föreslagna utvecklingsområden för bostäder och verksamheter samt LIS-områden.

Riksintresse vattenförsörjning

Bolmentunneln går från sjön Bolmen i Ljungby kommun genom Markaryds kommun ner till Äktaboden, Klippans kommun, i Skåne. I tunneln rinner råvatten efter behandling vid Ringsjöverket förses sydvästra Skåne med dricksvatten. Huvudman för tunneln är Sydsvatten. Bolmentunneln blev år 2010 klassad som riksintresse vilket innebär att hänsyn måste tas till tunneln som anläggning vid kommunal fysisk planering samt vid prövning av miljöfarlig verksamhet. Området för riksintresset begränsas till en yta om 15 meter på vardera sidan om tunnelns centrum. Huvudmannen Sydsvatten har skyldighet att skydda vattnet, medan riksintresset gäller tunneln som anläggning. Riksintresse för mark- och vattenområden som är särskilt lämpliga för anläggningar för vattenförsörjningen regleras i miljöbalkens 3 kapitel 8 §.

En detaljplan har nyligen tagits fram för fastigheterna Misterhult 2:14 med flera, vilken finns i närheten av sträckningen för Bolmentunnel. Ytterligare en detaljplan (fastigheten Misterhult 3:17) som finns i direkt anslutning till Bolmentunneln är, när denna MKB skrivs, ute på samråd. I båda dessa detaljplaner har planbestämmelser formulerats i dialog med Sydsvatten med syfte att minimera risken för påverkan på Bolmentunneln. I planerna finns bland annat bestämmelser som rör infiltration från parkering och enskild avloppsanläggning samt bestämmelser om att schaktningsarbete ska ske så att grundvattennivåerna inte påverkas negativt.

Planens påverkan

De verksamhetsområden som är utpekade som utvecklingsområde i planen finns i direkt anslutning till Bolmentunneln. Det är ännu inte känt vilken typ av verksamhet som kommer att etableras inom dessa områden men i det fall det rör sig om miljöfarlig verksamhet kan det finnas risk för påverkan på riksintresset, både vid byggskedet och i drift.

I planen poängteras att vid planering och byggnation i närheten av Bolmentunneln bör kontakt tas med Sydsvatten som har underlag och vägledning vid planering och byggnation i tunnelns närhet.

Om samråd med Sydsvatten sker i samband med byggnation i närheten av Bolmentunneln och erforderliga utredningar genomförs bedöms utbyggnad inte innebära någon risk för att riksintresset påverkas negativt.

Effekter och konsekvenser

Om samråd med Sydsvatten sker i samband med byggnation i närheten av Bolmentunneln och erforderliga utredningar genomförs bedöms utbyggnad inte innebära någon risk för att riksintresset påverkas negativt. Inga konsekvenser bedöms uppstå till följd av planförslaget.

Ytterligare föreslagna åtgärder och utredningar

I det fall det är aktuellt med etablering av miljöfarlig verksamhet inom utvecklingsområde för industri som finns i närheten av riksintresset måste eventuella konsekvenser för Bolmentunneln hanteras i processerna för dessa verksamheter, vare sig det rör sig om anmälningspliktig eller tillståndspliktig verksamhet. Eventuella konsekvenser för påverkan på Bolmentunneln måste även hanteras i processen för detaljplaneläggning. Erforderliga utredningar måste genomföras för att ta reda på exempelvis påverkan på grundvattennivåer, både vid byggskedet och vid den dagliga driften. Planbestämmelser bör tas fram för att skydda riksintresset i de detaljplaner som kan komma att bli aktuella.

Riksintresse kommunikationer

Riksintresse för kommunikationer inom Markaryds kommun innefattar vägar, järnvägar och luftfart. Riksintresset regleras i miljöbalkens 3 kapitel 8 §. Markarydsbanan, som sträcker sig mellan Eldsberga och Hässleholm, är en viktig förbindelse mellan Västkustbanan och Södra stambanan för godståg. Den är även en viktig omledningsbana för persontåg.

Trafikverket utreder för närvarande en tänkt framtida höghastighetsjärnväg från Jönköping till Malmö och vidare mot Köpenhamn. Sträckningen mellan Hässleholm och Jönköping har i nuläget ingen utpekad geografisk utbredning men det är möjligt att höghastighetsbanan kan komma att gå genom Markaryds kommun.

Väg E4 och väg 117 är utpekade som riksintressen för vägar. Väg E4 är av riksintresse och ingår i det av EU utpekade Trans European Transport Network (TEN-T). Vägarna som ingår i TEN-T är av särskild internationell betydelse. Väg E4 sträcker sig genom hela Sverige, från Helsingborg till Haparanda, och är en viktig väg för långväga transporter av såväl gods som personer. Väg 15 sträcker sig mellan Halmstad och Karlshamn. Från Markaryd och västerut är väg 15 rekommenderad väg för farligt gods. Väg 117 sträcker sig mellan Hässleholm och Markaryd och vägen är av särskild betydelse för regional eller interregional trafik och en viktig länk från E4 till de östra delarna av Skåne.

Markaryds kommun berörs av den MSA-påverkade (Minimum Sector Altitude) ytan vid Ängelholms, Halmstads och Kristianstads flygplatser, vilka är riksintresseområden för civil luftfart.

Två av ovanstående riksintressen är just nu på förslag att tas bort; väg 117 Markaryd-Hässleholm och Kristianstads flygplats. Förslaget är på remiss under våren 2021 och beslut väntas tas våren 2022.

Planens påverkan

Planförslaget kommer medföra en utbyggnation av verksamhetsområden i anslutning till riksintresse för väg (E4). Översiktsplanen anger att avstånd måste hållas mellan bebyggelse och de riksintressanta vägarna och järnvägarna.

Översiktsplanen pekar också på att vägens funktion ska beaktas vid väganlutningar till väg 15 för föreslagna verksamhetsområden öster om väg E4.

Om nämnda åtgärder utförs bedöms planförslaget inte motverka riksintressena för väg och järnväg.

Effekter och konsekvenser

Ingen påverkan eller konsekvenser bedöms uppstå till följd av planförslaget om erforderliga avstånd hålls vid byggnation. Det är också av stor vikt att de nya väganlutningarna som kommer att krävas till väg 15, öster om väg E4, för att kunna förverkliga de nya verksamhetsområdena ges en utformning och placering som ger så lite negativ inverkan och störning som möjligt på vägens övergripande funktion.

Ytterligare föreslagna åtgärder och utredningar

Inga ytterligare åtgärder eller utredningar föreslås.

Riksintresse totalförsvarets militära del

Riksintresset för totalförsvarets militära del (3 kap 9 § miljöbalken) har i många fall företräde före andra riksintressen. Vissa områden kan ibland redovisas öppet, exempelvis övnings- och skjutfält och flygflottiljer. Det finns också områden som av sekretesskäl inte kan redovisas öppet, områden som har koppling till spanings-, kommunikations- och underrättelsesystem.

Markaryds kommun ligger inom område med särskilt behov av hinderfrihet kring Mästocka skjutfält samt påverkansområde för väderradar (stoppområde för vindkraftverk) (*Försvarsmakten 2019*).

Planens påverkan

Inga utvecklingsområden planeras inom område för riksintresse för totalförsvarets militära del. Planförslaget bedöms därför inte motverka riksintresset.

Effekter och konsekvenser

Inga konsekvenser bedöms uppstå till följd av planförslaget.

Ytterligare föreslagna åtgärder och utredningar

Vid byggnation högre än 20 meter ska alltid samråd hållas med Försvarsmakten, vilket gäller för hela landet.

Natura 2000

Natura 2000-områden klassas som riksintressen enligt miljöbalkens 4 kap. 1 §, och är ett nätverk med skyddsvärd natur i EU. Målet är att främja den biologiska mångfalden. Områdena är en viktig grund för att bevara ett representativt urval av naturmiljöer i Sverige. De har tillkommit med stöd av EU:s art- och habitatdirektiv samt fågeldirektiv.

Det finns två Natura 2000-områden enligt habitat- och fågeldirektivet inom Markaryds kommun, Ulvsbäck och Rönnö (östra).

Området Ulvsbäck omfattas av art- och habitatdirektivet. Området innehåller två naturtyper som ska bevaras - trädklädd betesmark med en unik samling av gamla ekar, samt ett fuktigt parti (fuktäng) intill ån Lagan. Bevarandevärdena är knutna till kulturlandskapet med trädklädda betesmarker som brukas så att områdets biologiska mångfald kan bibehållas och utvecklas. Det främsta syftet är att bibehålla hävden på betesmarkerna samt bibehålla gamla grova ekar och gynna yngre ekar till förmån för vedlevande arter (*Länsstyrelsen Kronoberg 2018*).

Området Rönnö (Östra) omfattas av fågeldirektivet samt art- och habitatdirektivet. Rönnö Natura 2000-område finns förutom i Markaryds kommun även inom Ljungby kommun. Rönnö är en mosaik av våtmarker och skog. I våtmarkerna finns mossar, blöta kärrdrag, mader längs rinnande vatten och sumpskogar. Myrarna är till största delen odikade och öppna. På fastmark finns ädellövskog med bok och ek, tallskog och blandskogar. I området finns ett antal hotade arter till exempel mossor, lavar och svampar som växer på gamla träd av bok och ek. Fågellivet är rikt i området.

I området finns ett antal hotade arter som är förtecknade på Sveriges rödlista. Hittills har 22 rödlistade arter påträffats. Bland växter tillhör de funna arterna grupperna mossor, lavar, svampar och kärlväxter. Flertalet kryptogamer växer på gamla träd av bok och ek men några förekommer också på lågor av tall.

Fågellivet är rikt i området med bland annat bivräk, mindre hackspett, skogsduva, mindre flugsnappare, stjärtmes, duvhök, ormvräk, kattuggla, gröngöling, orre, tjäder, trana, ljunpipare och spillkråka. Av dessa är de fyra förstnämnda hotade arter som är förtecknade på Sveriges rödlista.

Det främsta syftet med området är att bibehålla och utveckla områdets naturliga hydrologi samt att bevara och utveckla den omgivande skogens naturskogscharakter. Syftet är också att typiska arter som förekommer inom området ska finnas kvar och gärna öka i mängd (*Länsstyrelsen Kronoberg 2017*).

Planens påverkan

Alla åtgärder som kan skada naturmiljön i ett Natura 2000-område på ett betydande sätt är tillståndspliktiga. Det gäller även om verksamheten sker utanför området. Ett av de föreslagna LIS-områdena planeras i nära anslutning till Natura 2000-området Ulvsbäck. I planen anges dock att LIS-området inte får påverka Natura 2000-området negativt. Inga andra LIS-områden eller utvecklingsområden planeras inom eller i närheten av Natura 2000-områdena. Områdena bedöms därför inte påverkas negativt eller skadas av planförslaget

Effekter och konsekvenser

Inga konsekvenser bedöms uppstå till följd av planförslaget.

Ytterligare föreslagna åtgärder och utredningar

Inga åtgärder eller utredningar föreslås.

Riksintresse under utredning – Kulturmiljövård

En riksintresseutredning för kulturmiljö pågår just nu. Två områden inom Markaryds kommun är föreslagna att bli nya riksintressen - ett i Traryds tätort och ett i Markaryd.

Det första föreslaget till nytt riksintresse omfattar Traryds skans med flera hundra meter långa forskansningsvallar med skyttegravar och breda visuella utblickar mot vattenrummet. Kyrkobyggnad och skola/sockenstuga i nyklassicistisk stil. Äldre vägsträckning förbi kyrkan kantad av lövträdsallé och naturstensmurar. Kyrkogårdar på båda sidor av vägen. Gravvårdar på den gamla kyrkogården från 1600-talet till 1930-talet. (*Länsstyrelsen Kronoberg, 2020*).

Det andra föreslagna riksintresseområdet omfattar Torvskolans huvudbyggnad i sekelskiftesstil på en kulle i en lummig parkmiljö med olika sorters träd samt slingrande grusvägar vid Lokasjön; utbyggnaden för lantmannaskolan med en tjugotalsklassicistisk skolbyggnad; folkhögskolans etablering med elevhemmet Svalgården – ett loftgångshus med återknytning till traditionell småländsk byggnadsstil som satte tonen för senare utbyggnadsperioder; Rikspappersskolans storsatsning i form av ”Pappersbruksgården” med lärosalar, gemensamhetsrum och ett till elevhem, samt en matsalsbyggnad; skolans sista utbyggnader i norra delarna med gästhemmet Ekebacksgården på en grönskande, öppen tomt med lövträd och prydnadsbuskar, samt en ny större skolbyggnad i riktning mot stationsområdet. (*Länsstyrelsen Kronoberg, 2020*)

Planens påverkan

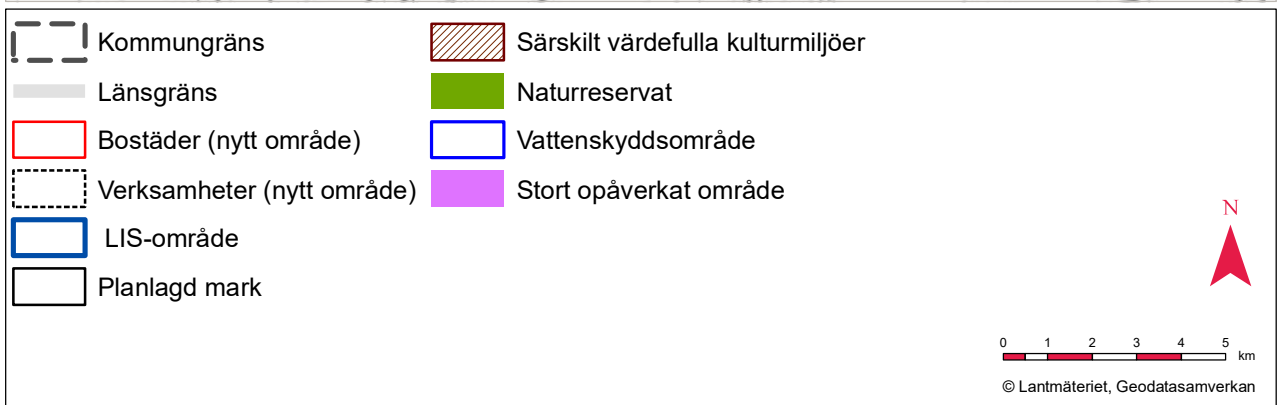
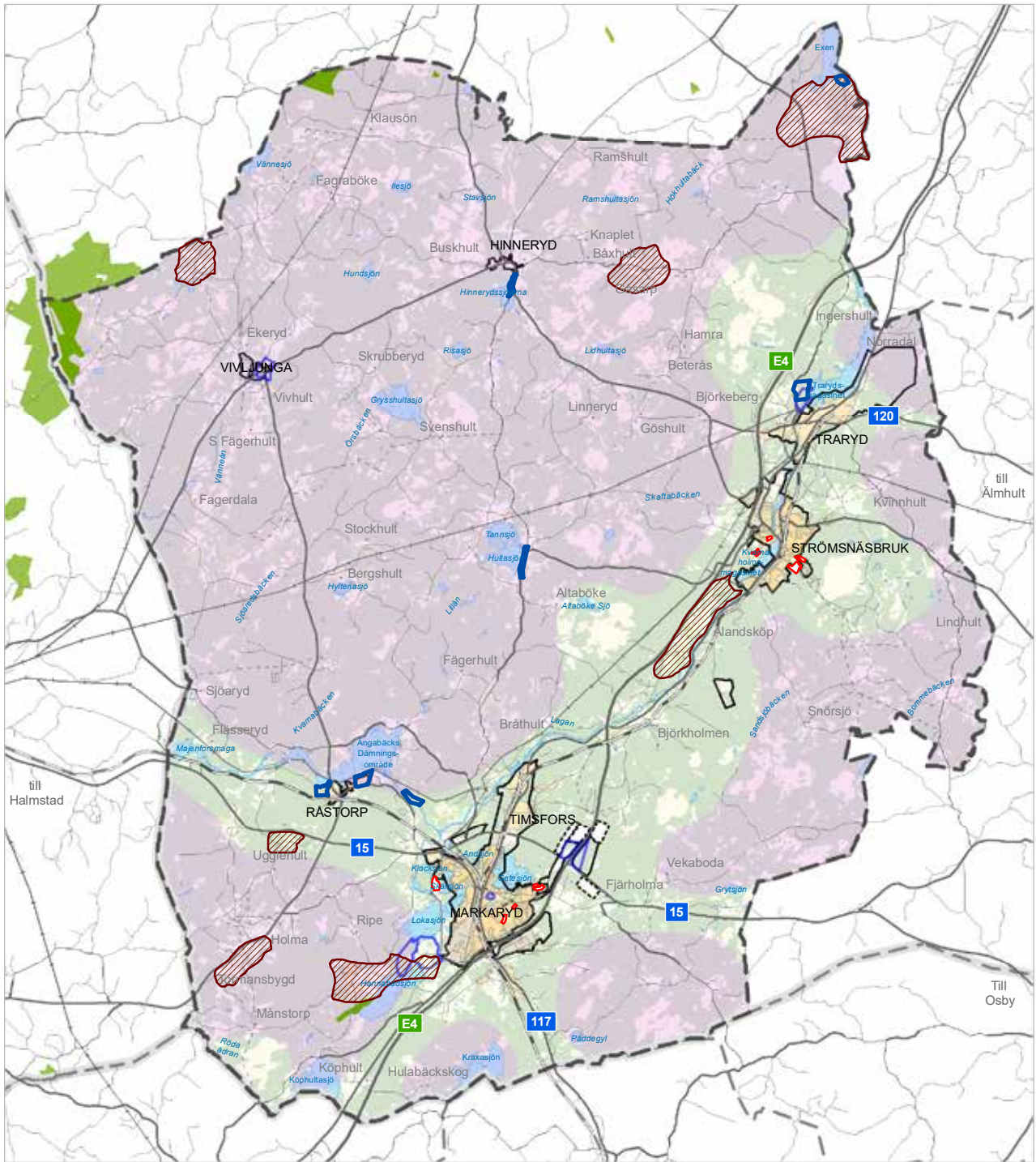
Översiktsplanen föreslår ingen utbyggnad inom föreslagna riksintresseområden. I översiktsplanen redovisas endast att detta är ett pågående arbete och det tas ingen ställning till förslaget.

Effekter och konsekvenser

Ingen utbyggnad planeras inom eller i närheten av de föreslagna riksintresseområdena. Områdena bedöms därför inte påverkas negativt eller skadas av planförslaget.

Ytterligare föreslagna åtgärder och utredningar

Inga åtgärder eller utredningar föreslås.



Karta över övrigt skyddade områden i Markaryds kommun. På kartan redovisas även föreslagna utvecklingsområden för bostäder och verksamheter sam LIS-områden.

Övriga skyddade områden

Strandskyddade områden och LIS-områden

Strandskyddet regleras främst i 7 kapitlet, 15 § miljöbalken. Strandskyddets syften är att långsiktigt trygga förutsättningarna för allemansrättslig tillgång till strandområden och att bevara goda livsvillkor på land och i vatten för djur- och växtlivet.

Strandskyddet gäller samtliga stränder i kommunen - vid insjöar och vattendrag oavsett storlek. Bestämmelserna gäller både i tätort och i glesbygd, oavsett om det finns gott om sjöar och vattendrag eller inte och oavsett vilka naturtyper eller arter som finns.

Inom kommunen finns cirka 50 mil strand, där det dominerande vattenområdet utgörs av Lagan samt dess dämmen.

Planens påverkan

Markaryds kommun har pekat ut områden för landsbygdsutveckling i strandnära lägen, så kallade LIS-områden. Åtgärder som kan komma ifråga för upphävande av eller dispens från strandskyddet ska ge långsiktiga och positiva sysselsättningseffekter eller bidra till att upprätthålla serviceunderlaget på landsbygden. Det ska ske på ett sådant sätt att det långsiktiga skyddet för stränderna upprätthålls. Det ska fortfarande finnas god tillgång till strandområden för allmänheten och för att bevara goda livsvillkor för djur- och växtlivet.

Redovisningen av LIS-områden i översiktsplanen ska vara vägledande vid prövning av ansökningar om dispenser från strandskyddet och upphävande av strandskyddet i detaljplaner. De områden som är aktuella i planförslaget är områden vid Hinnerydsjön, Tannsjö/Hultasjö, Tännerydsdammen, Grönö och Exen.

Inga av de tillkommande bostadsområden som föreslås i planförslaget finns inom strandskyddat område.

I de fall ett strandskyddat område berörs på ett sådant sätt att dispens kommer sökas eller att strandskyddet upphävs i detaljplan ska kommunen enligt översiktsplanen göra en utredning av särskilda skäl. Området närmast strandlinjen ska dock alltid undantas från dispens för att gynna växt- och djurliv samt ge allmänheten fri tillgång.

Effekter och konsekvenser

I översiktsplanen har bedömningen gjorts att LIS-områdena är av ett sådant slag och har en begränsad omfattning att strandskyddets syften fortfarande tillgodoses långsiktigt. Bedömningen görs därför i denna MKB att det är bättre ur miljösynpunkt att exploatering sker inom dessa områden än i mer känsliga strandnära områden. Det kan till exempel vara så att det inom LIS-området finns större ytor där strandskyddet redan har upphävts. De mer känsliga strandnära områdena skyddas därmed från exploatering i större utsträckning i planförslaget. Utpekandet av LIS-områden har således positiva effekter med avseende på strandskyddet jämfört med nollalternativet.

Ytterligare föreslagna åtgärder och utredningar

Inga ytterligare åtgärder eller utredningar föreslås.

Stora opåverkade områden

Stora opåverkade områden ska enligt 3 kap 2 § miljöbalken skyddas mot åtgärd som kan påverka områdets karaktär. Dessa bestämmelser som syftar till att bevara större sammanhängande mark- och vattenområden samt skydda dessa mot större strukturbildande exploateringsföretag, vilka påtagligt påverkar ett områdes karaktär genom till exempel buller, utsläpp eller störningar på landskapsbilden.

Planens påverkan

Inom ramen för planen har ett antal områden pekats som stora opåverkade områden. Ingen av de föreslagna utbyggnaderna inom Markaryds kommun står i konflikt med något av de opåverkade områdena och ingen påverkan bedöms således uppkomma.

Effekter och konsekvenser

Inga konsekvenser bedöms uppkomma.

Ytterligare föreslagna åtgärder och utredningar

Inga åtgärder eller utredningar föreslås.

Kulturmiljöområden

Det finns områden inom kommunen som omfattas av Kronobergs läns kulturmiljöprogram. I kulturmiljöprogrammet lyfts sju miljöer i Markaryds kommun fram. Samtliga är landsbygdsmiljöer och kännetecknas av bland annat en särartad bebyggelse, med byggnadsinfluenser

från Skåne, koppling till områdets historiska värde som gränsbygd samt järnproduktionens betydelse för bebyggelsens tillkomst.

Antalet kända fornlämningar i kommunen är drygt 320. Utöver dessa finns även omkring 500 ytterligare lämningar av annat slag (RAÄ 2021).

Planens påverkan

Inga av de föreslagna exploateringsområdena i planen är belägna inom områden som är utpekade i Kronobergs läns kulturmiljöprogram. Inga konflikter bedöms därför uppstå med landsbygdsmiljöer och bebyggelse som är värdefulla för kulturmiljön.

I översiktsplanen finns ett ställningstagande om att ett kommunalt kulturmiljöplan är angeläget att ta fram.

Inom och i närheten av de utpekade utvecklingsområdena för verksamheter i Markaryd finns flera kulturmiljölämningar (*Riksantikvarieämbetet 2021*). Vid exploatering finns en risk att dessa lämningar skadas. Om erforderliga undersökningar vidtas bedöms dock påverkan vara liten till följd av planförslaget. I flera av de utpekade LIS-områden som anges i planen finns kulturmiljölämningar men utpekandet av LIS-områdena bedöms inte innebära att dessa kommer till skada.

Effekter och konsekvenser

Den planerade exploateringen i översiktsplanen kommer inte att utföras i närheten av de utpekade områdena i länets kulturmiljöprogram varför inga negativa konsekvenser bedöms uppstå med avseende på dessa utpekade landsbygdsmiljöer och bebyggelse.

Om ett kommunalt kulturmiljöprogram tas fram kan det innebära positiva konsekvenser för kulturmiljön. Negativa konsekvenser bedöms kunna uppkomma för enskilda fornlämningar till följd av föreslagna utbyggnadsområden för verksamheter. De negativa konsekvenserna för kulturmiljöområden bedöms därför bli små.

Ytterligare föreslagna åtgärder och utredningar

I detaljplaneprocesser ska samråd enligt kulturmiljölagen genomföras vid exploatering som sker i område som är rikt på kulturlämningar. Det kan exempelvis bli aktuellt i samband med exploatering av utpekade utvecklingsområden för verksamheter i Markaryd. I de fall det är aktuellt ska arkeologiska utredningar göras och tillstånd sökas för ingrepp i fornlämning. Erforderliga skyddsåtgärder ska vidtas.

Vattenskyddsområden

Vattenskyddsområden är geografiskt avgränsade områden till skydd för en vattenförekomst med betydelse för vattentäkt (existerande eller framtida vattentäkt). Det finns sju vattenskyddsområden av olika storlek inom Markaryds kommun, Hylte (LST, 1982, 32 ha), Markaryd (LST, 1962, 52 ha), Östergatan (LST, 2007, 3 ha), Norra Misterhult (kommun, 2006, 14 ha), Misterhult 2-18 (kommun, 2008, 15 ha), Traryd/Strömsnäsbruk (LST, 1974, 16 ha) och Vivljunga (LST, 2001, 19 ha).

Planens påverkan

Delar av de utvecklingsområden för verksamheter som föreslås i anslutning till väg E4 och väg 15 finns inom vattenskyddsområde (Norra Misterhult och Misterhult 2-18). Det är därför av vikt att föreskrifterna för vattenskyddsområdet följs, vilket också poängteras i planen. Enligt föreskrifterna får ingen miljöfarlig verksamhet bedrivas inom vattenskyddsområdet. Sammantaget bedöms ingen påverkan uppkomma av översiktsplanen med avseende på vattenskyddsområden om föreslagna skyddsåtgärder vidtas.

Effekter och konsekvenser

Sammantaget bedöms ingen påverkan uppkomma av översiktsplanen med avseende på vattenskyddsområden om föreslagna skyddsåtgärder vidtas. Därmed bedöms planförslagets konsekvenser som obetydliga.

Ytterligare föreslagna åtgärder och utredningar

I samband med detaljpaneläggning av verksamhetsområde vid E4 och väg 15 som berör vattenskyddsområde behöver påverkan på vattenskyddsområdet utredas närmare.

Skyddade naturmiljöområden

Skogligt Biotopskyddsområde

Bestämmelserna om biotopskyddsområden återfinns i 7 kapitlet 11 § miljöbalken och förordningen om områdeskydd enligt miljöbalken. I Markaryds kommun finns det 23 kända skogliga biotopskyddsområden. Inom ett biotopskyddsområde får man inte bedriva en verksamhet eller vidta en åtgärd som kan skada naturmiljön. Om det finns särskilda skäl, får dispens från förbudet ges i det enskilda fallet.

Naturresevat

I kommunen finns naturresevatnen Hannabadsåsen, Ekön Domänreservat, Lineberg Domänreservat samt Rönnö.

Nyckelbiotoper och naturvärdesobjekt

I Markaryds kommun har Skogsstyrelsen registrerat ett stort antal mindre naturvärdesobjekt och nyckelbiotoper spridda runt om i kommunen. (*Skogsstyrelsen, 2021*)

Planens påverkan

Inga utvecklingsområden finns inom naturreservat och inga kända nyckelbiotoper eller biotopskyddsområden finns i närheten av föreslagna utbyggnadsområden i kommunen och bedöms därmed inte skadas. Det kan dock finnas objekt som inte är kända och som riskerar att skadas om inte tillräckliga utredningar utförs i vidare detaljplanering. I flera av de utpekade LIS-områden som anges i planen finns nyckelbiotoper men utpekandet av LIS-områdena bedöms inte innebära att dessa kommer till skada.

Skyddet för naturmiljön bedöms totalt sett vara stärkt i planförslaget jämfört med nollalternativet till följd av att flera stora opåverkade områden pekats ut.

Effekter och konsekvenser

Sammantaget bedöms översiktsplanens konsekvenser för naturmiljön vara positiv till följd av att de stora opåverkade områdena pekats ut.

Ytterligare föreslagna åtgärder och utredningar

I kommande detaljplaneläggning ska inventering av naturvärden, skyddade arter och biotopskyddade områden utföras i de fall det behövs. Vid risk för skada på biotopskyddade områden eller skyddade arter ska dispenser sökas och erforderliga kompenserande åtgärder vidtas.

Miljö kvalitetsnormer (MKN)

Miljö kvalitetsnormer (MKN) är ett juridiskt bindande styrmedel och regleras enligt 5 kap. miljöbalken. Miljö kvalitetsnormen anger lägsta tolererbara miljö kvaliteten, där fastställandet av normen görs utifrån kunskaper om vad människan och naturen tål. Syftet är att varaktigt skydda och avhjälpa skador eller olägenheter för människors hälsa eller miljön. Idag finns det miljö kvalitetsnormer för:

- Olika föroreningar i utomhusluften (SFS 2010:477)
- Olika parametrar i vattenförekomster (SFS 2004: 660)
- Olika kemiska föreningar i fisk- och musselvatten (SFS 2001: 554)
- Omgivningsbuller (SFS 2004: 675)

Myndigheter och kommuner ansvarar för att miljö kvalitetsnormerna följs och enligt plan- och bygglagen ska det framgå av översiktsplanen hur dessa följs. Om en miljö kvalitetsnorm överskrids eller riskerar att överskridas kan ett så kallat åtgärdsprogram behöva upprättas.

Miljö kvalitetsnormer utomhusluft

Miljö kvalitetsnormerna för utomhusluft gäller i hela landet. Med utomhusluft avses enligt förordningen utomhusluften med undantag för arbetsplatser samt vägtunnlar och tunnlar för spårbunden trafik. Det finns miljö kvalitetsnormer för kvävedioxid/kväveoxider, partiklar (PM10/PM2,5), marknära ozon, bensen, kolmonoxid, arsenik, kadmium, nickel och bens(a)pyren.

De flesta normerna är så kallade gränsvärdesnormer som ska följas, medan några är så kallade målsättningsnormer som ska eftersträvas. Normerna baseras huvudsakligen på krav i EU-direktiv.

Inom Markaryds kommun har beräkningar av kväveoxid, PM 10 (partiklar) och bensen utförts under 2006 av SMHI. Beräkningarna har utförts i de mest trafikerade och slutna gaturummen dvs för de gatuavsnitt som uppskattas ha de högsta värdena i kommunen. Det konstaterades att ingen miljö kvalitetsnorm för luft i kommunen överskrids. Dock överskrids övre utvärderingströskeln för PM10. Detta innebär krav på fortsatta mätningar. Vid mätningar utförda mellan 2007-2017 förekom inte heller då några värden överstigande miljö kvalitetsnormerna (*Kronobergs Luftsvårdsförbund, 2018*).

Planens påverkan

Utbyggnad av verksamhetsområden i kommunen kan leda till en ökning av trafikrörelserna i form av pendling och ökat antal godstransporter. Förtätning av boendestrukturen i kommunen kan i liten utsträckning komma att påverka

och öka trafikströmningarna i vissa områden, och på vissa sträckor. Trafiknivåerna bedöms dock inte komma upp i sådana nivåer att miljö kvalitetsnormerna för luft överskrids. Inom det planerade utökade verksamhetsområdet kan det bli aktuellt med verksamheter som ger upphov till utsläpp till luft. Detta hanteras vidare i de fall det är aktuellt i samband med anmälan eller tillståndsprocess för verksamheterna.

Effekter och konsekvenser

Sammantaget bedöms översiktsplanens påverkan på miljö kvalitetsnormerna för utomhusluft som obetydliga.

Ytterligare föreslagna åtgärder och utredningar

Kommunen föreslås ge konsumentvägledning för att minska onödig användning av lösningsmedel inom hushållen till exempel inom bil- och båtvård och användning av tändvätska vid grillning.

Kommunen bör även verka för att minska andelen av fordon med dubbdäck i tätbebyggelse.

Miljö kvalitetsnormer för vattenförekomster

Miljö kvalitetsnormer för vatten omfattar ytvatten (sjöar, vattendrag och kustvatten) och grundvatten. En miljö kvalitetsnorm för vatten beskriver den kvalitet en vattenförekomst ska ha nått vid en viss tidpunkt. Huvudregeln är att alla vattenförekomster ska uppnå det som inom vattenförvaltning kallas god status. En huvudregel i vattenförvaltningen är att en recipients status inte får försämrans av verksamheter, planer, projekt eller liknande. Detta har av EU-domstolen (Weserdomen) förtydligats med att ingen enskild kvalitetsfaktor får försämrans.

I Markaryds kommun finns totalt 33 vattenförekomster som omfattas av miljö kvalitetsnormer, varav åtta är grundvattenförekomster och resten är ytvatten. Till ytvattenförekomster räknas alla sjöar och vattendrag, samt det kustnära havet. I Markaryds kommun finns inget kustnära hav. Samtliga grundvattenförekomster i kommunen uppnår god kemisk och kvantitativ status. Sjön Exen uppnår god ekologisk status och resterande fem uppnår måttlig ekologisk status. När det gäller den kemiska statusen i sjöarna i kommunen är det ingen sjö som uppnår god kemisk status.

För vattendragen i kommunen uppnår tre god ekologisk status, fjorton måttlig status, en tillfredsställande potential och en har dålig ekologisk status. Samtliga vattendrag uppnår ej god kemisk status. De främsta orsakerna till att god kemisk och ekologisk status i ytvatten inte uppnås är övergödning, utsläpp av miljögifter och åtgärder i vattenmiljön såsom dämning eller muddring (VISS 2021).

Planens påverkan

Av översiktsplanen framgår att framtida exploatering inte ska försämrans överlevnaden för växter och djur eller allmänhetens tillgång till strandnära områden. Planen förespråkar lokalt omhändertagande och rening av dagvatten vilket kan leda till att andelen föroreningar som når vattenförekomsterna minimeras. Markaryds kommun har i nuläget ingen framtagen VA-plan, vattenförsörjningsplan eller dagvattenstrategi men ställningstaganden finns i planen om att dessa dokument ska tas fram. Genom att ta fram dessa strategiska dokument ges förutsättningar för att kunna hantera dagvatten på ett bättre sätt i planförslaget jämfört med nollalternativet.

Vid eventuell etablering av grus- eller sandtäkter finns en risk för påverkan på miljö kvalitetsnormerna. Det är därför viktigt att påverkan på miljö kvalitetsnormerna utreds vid en eventuell etablering av grus/sandtäkt som riskerar att påverka vattenkvaliteten. Inga nya sådana verksamheter är dock utpekade i planen varför samma konsekvenser bedöms uppstå både i nollalternativet och i planförslaget.

Även samverkan och dialog mellan kommuner i regionen föreslås i planen vilket är viktigt för att minimera en eventuell påverkan.

Effekter och konsekvenser

Under förutsättning att de i översiktsplanens föreskrivna åtgärder följs och beaktas bedöms översiktsplanen leda till positiv påverkan på vattenkvaliteten i kommunen och översiktsplanen bedöms inte leda till att vattenstatusen försämrans. Därmed bedöms planförslagets konsekvenser för miljö kvalitetsnormerna för vattenförekomster positiva.

Skyddsåtgärder och föreslagna utredningar

I styrdokumentet för VA/vattenförsörjning bör bland annat behovet av utredningar och åtgärder som krävs de kommande fem till tio åren sammanställas. För kommunens enskilda anläggningar bör långsiktigt hållbara lösningar eftersträvas. Även en hög skydds nivå bör gälla för enskilda avlopp från kustlinjen, ekologiskt känsliga vattenförekomster och från sjöar och vattendrag.

Miljö kvalitetsnormer för fisk- och musselvatten

Inga vattenförekomster i Markaryds kommun omfattas av miljö kvalitetsnormer för fisk- och musselvatten.

Miljö kvalitetsnormer för omgivningsbuller

Markaryds kommun omfattas inte av miljö kvalitetsnormen för omgivningsbuller. Detta eftersom invånarantalet understiger 100 000 invånare, samt att andelen väg, tåg och flygtrafik understiger den nivå som krävs för kartläggning av omgivningsbuller.

Miljömål

Miljömålen ingår i Riksdagens samlade miljöpolitik för ett hållbart Sverige. Det övergripande målet för miljöpolitiken är att senast år 2020 uppnå en god miljö att överlämna till nästa generation där de stora miljöproblemen i Sverige är lösta, utan att orsaka ökade miljö- och hälsoproblem utanför Sveriges gränser. Utöver detta så kallade generationsmål finns 16 nationella miljö kvalitetsmål med preciseringar samt etappmål. Miljömålen ska vara vägledande för den fysiska planeringen och samhällsbyggandet.

Kronobergs län och Markaryds kommun har i sin tur anpassat de nationella delmålen till regionala och lokala förhållanden. I ett samarbete mellan Länsstyrelsen i Kronobergs län och bland annat Regionförbundet Södra Småland har det tagits fram Regionala miljömål i Kronobergs län 2013-2020 och Åtgärdsprogram för miljömålen i Kronobergs län 2014-2020. Till åtgärdsprogrammet har det även tagits fram en komplettering om Hållbar konsumtion. I målen och åtgärdsprogrammet finns 45 regionala mål som har fastställts för att komplettera de nationella miljö kvalitetsmålen. De regionala miljömålen är när denna översiktsplan tas fram under revidering.

Nedan redovisas de nationella miljömål som de regionala och lokala miljömålen till stor del grundar sig på och som bedömts vara relevanta för översiktsplanen; *Begränsad klimatpåverkan, Giffri miljö; Ingen övergödning, Levande sjöar och vattendrag, Grundvatten av god kvalitet, Ett rikt odlingslandskap, God bebyggd miljö, Ett rikt växt- och djurliv och Levande skogar.*

Begränsad klimatpåverkan

"Halten av växthusgaser i atmosfären ska i enlighet med FN:s ramkonvention för klimatförändringar stabiliseras på en nivå som innebär att människans påverkan på klimatsystemet inte blir farlig. Målet ska uppnås på ett sådant sätt och i en sådan takt att den biologiska mångfalden bevaras, livsmedelsproduktionen säkerställs och andra mål för hållbar utveckling inte äventyras. Sverige har tillsammans med andra länder ett ansvar för att det globala målet kan uppnås." (Naturvårdsverket, 2021b)

Översiktsplanen

I planförslaget finns inga specifika mål för befolkningstillväxten men en mindre befolkningsökning bedöms ske inom kommunen. Detta innebär en viss påverkan på klimatet genom ökad användning av kommunens resurser och ökade utsläpp. Det bedöms dock bli en marginell ökning av befolkningen i planalternativet jämfört med nollalternativet.

En ökad etablering av industrier i kommunen kan, beroende på omfattning och typ av verksamhet, innebära att mängden luftföroreningar ökar. Även andelen transporter på väg kan öka till följd av en ökad pendling och ökad mängd godstransporter. I Markaryds kommun är transportsektorn den största källan till koldioxidutsläpp. Inom tätorterna Markaryd, Timsfors, Strömsnäsbruk och Traryd finns ett utbyggt gång- och cykelvägnät. Genom att bygga nya bostäder där det redan idag finns utbyggt kollektivtrafik skapar kommunen förutsättningar för ett miljövänligt resande. En förtätning i Markaryds tätort och kringliggande orter medför kortare avstånd till service, arbete med mera, vilket gör det lättare att gå och cykla. För att förändra trafiksystemet i en hållbar riktning krävs även en ökad andel gång- och cykelresor. Genom att prioritera förtätning i kollektivtrafiknära lägen och att stärka gång- och cykelvägarnas koppling till hållplatser för kollektivtrafik kan detta medföra att det kollektiva resandet ökar i planförslaget i jämförelse med nollalternativet.

Produktionen av el från vattenkraft har överstigit den totala slutanvändningen av el inom kommunens geografiska område under flera år. Således är all elproduktion i kommunen förnybar. Det nationella målet om 100 procent förnybar elproduktion är uppnått inom Markaryds kommuns geografiska område. Användning och utveckling av biobränsle och fjärrvärme samt omställning till andra förnyelsebara energikällor som exempelvis solenergi bidrar positivt till miljömålets uppfyllande. Ställningstaganden har tagits fram i översiktsplanen för att främja utökad produktion av el från solceller.

Översiktsplanens bidrag till miljömålet

Planförslaget bidrar delvis till uppfyllande av miljömålet men planförslaget bedöms också bidra till ökade utsläpp till följd av ökade transporter jämfört med nollalternativet, vilket motverkar miljömålet *Begränsad klimatpåverkan*.

Giffri miljö

"Förekomsten av ämnen i miljön som har skapats i eller utvunnits av sambället ska inte bota människors hälsa eller den biologiska mångfalden. Halterna av naturfrämmande ämnen är nära noll och deras påverkan på människors hälsa och ekosystemen är försumbar. Halterna av naturligt förekommande ämnen är nära bakgrunds nivåerna."

(Naturvårdsverket, 2021b)

Översiktsplanen

Planförslaget kan påverka miljö kvalitetsmålet främst beroende på hur dagvattenhaneringen sker samt hur förorenade områden i kommunen hanteras. Planen förespråkar lokalt omhändertagande och rening av dagvatten vilket kan leda till att andelen föroreningar

som när vattenförekomsterna minimeras. Genom att ta fram strategiska dokument för dagvattenhantering, så som VA-plan ges förutsättningar för att kunna hantera dagvatten på ett bättre sätt i planförslaget jämfört med nollalternativet.

Översiktsplanens bidrag till miljömålet

Under förutsättning att försiktighetsåtgärder vidtas i den fortsatta planeringen och att kommunens föreslagna åtgärder i planen följs bedöms översiktsplanen inte medföra en negativ påverkan på miljömålet *Giftfri miljö*.

Ingen övergödning

"Halterna av gödande ämnen i mark och vatten ska inte ha någon negativ inverkan på människors hälsa, förutsättningar för biologisk mångfald eller möjligheterna till allsidig användning av mark och vatten."

(Naturvårdsverket, 2021b)

Översiktsplanen

Enligt översiktsplanen ska kommunen ta fram en VA-plan med tillhörande dagvattenstrategi. Nyetableringar bör placeras och utformas så att de inte påverkar vattentillgångens kvantitet eller kvalitet negativt. Lokalt omhändertagande av dagvatten eftersträvas.

Översiktsplanens bidrag till miljömålet

Under förutsättning att översiktsplanens utvecklingsområden ansluts till det kommunala VA-nätet och dagvattenhantering sker enligt de föreslagna åtgärderna i översiktsplanen bedöms översiktsplanen inte motverka miljömålet *Ingen övergödning*.

Levande sjöar och vattendrag

"Sjöar och vattendrag ska vara ekologiskt hållbara och deras variationsrika livsmiljöer ska bevaras. Naturlig produktionsförmåga, biologisk mångfald, kulturmiljövärden samt landskapets ekologiska och vattenbushållande funktion ska bevaras, samtidigt som förutsättningar för friluftsliv värnas."

(Naturvårdsverket, 2021b)

Översiktsplanen

Av översiktsplanen framgår att framtida exploatering inte ska försämra överlevnaden för växter och djur eller allmänhetens tillgång till strandnära områden. Planen förespråkar lokalt omhändertagande och rening av dagvatten vilket kan leda till att andelen föroreningar som når vattenförekomsterna minimeras. Markaryds kommun har i nuläget ingen framtagen VA-plan, vattenförsörjningsplan eller dagvattenstrategi men ställningstaganden finns i planen om att dessa dokument ska tas fram. Genom att ta fram dessa strategiska dokument ges förutsättningar för att planen ska bidra till

att målet uppfylls. Det är också viktigt att det finns en samverkan och dialog mellan kommuner och regioner inom vattenområdet för att minimera en eventuell påverkan, inte minst på vattenbushållande funktioner.

Översiktsplanens bidrag till miljömålet

Under förutsättning att de i översiktsplanens föreskrivna åtgärder följs och beaktas bedöms översiktsplanen leda till positiv påverkan på vattenkvaliteten i kommunen och översiktsplanen bidra till att miljömålet *Levande sjöar och vattendrag uppfylls*.

Grundvatten av god kvalitet

"Grundvattnet ska ge en säker och hållbar dricksvattenförsörjning samt bidra till en god livsmiljö för växter och djur i sjöar och vattendrag."

(Naturvårdsverket, 2021b)

Översiktsplanen

Planen förespråkar lokalt omhändertagande och rening av dagvatten vilket kan leda till att andelen föroreningar som når vattenförekomsterna minimeras. Markaryds kommun har i nuläget ingen framtagen VA-plan, vattenförsörjningsplan eller dagvattenstrategi men ställningstaganden finns i planen om att dessa dokument ska tas fram. Genom att ta fram dessa strategiska dokument och genom att inventering av enskilda anläggningar sker, ges goda förutsättningar för att miljömålet ska kunna uppfyllas. Även samverkan och dialog mellan kommuner i regionen föreslås i planen, vilket kan bidra till att målet uppfylls.

Översiktsplanens bidrag till miljömålet

Under förutsättning att de i översiktsplanens föreskrivna åtgärder följs och beaktas, bedöms översiktsplanen leda till positiv påverkan på vattenkvaliteten i kommunen och översiktsplanen bedöms inte leda till att motverka miljömålet *Grundvatten av god kvalitet*.

God bebyggd miljö

"Städer, tätorter och annan bebyggd miljö ska utgöra en god och hälsosam livsmiljö samt medverka till en god regional och global miljö. Natur- och kulturvärden ska tas till vara och utvecklas. Byggnader och anläggningar ska lokaliseras och utformas på ett miljöanpassat sätt och så att en långsiktigt god bushållning med mark, vatten och andra resurser främjas."

(Naturvårdsverket, 2021b)

Översiktsplanen

Den koppling som finns mellan miljömålet och översiktsplanen är främst att planering sker för att bostäder i områden med en omgivning och miljö som kan ge en god livskvalitet. Bullerpåverkan är ett exempel

som kan påverka människors livskvalité. Genom att verksamhetsområden planeras inom områden som redan är bullerpåverkade och på ett större avstånd från bostadshus gör att påverkan från buller förekommer i mindre utsträckning i planförslaget än i nollalternativet, där man kan anta att samma övergripande strategiska avvägning inte görs.

Genom att verka för utbyggnad av gång- och cykelvägar samt minskat bilåkande minskar risken ytterligare för bullerstörningar. Kommunen planerar även att samverka med Trafikverket gällande bullerskyddsåtgärder längs det statliga vägnätet.

De verksamhetsområden och industriområden som föreslås kan komma att påverka bullersituationen negativt i omgivningen genom exempelvis ökade trafikmängder eller andra former av buller från lastning eller produktion.

Utöver det ska bostäder lokaliseras till mark som är lämplig med hänsyn till bullernivåer, och med tillräckliga avstånd från bullerstörande verksamheter, vilket främjar en god boendemiljö för invånarna ur bullersynpunkt. Att värna om ekosystemtjänster kan bidra till miljömålet. Den grönstrukturplan som översiktsplanen föreslår kan bidra till att ekosystemtjänsterna synliggörs och värderas för den bebyggda miljön, vilket leder till att man kan tillvarata, skapa, utveckla, och stödja de nyttor som bidrar till vår välfärd och livskvalitet. Detta kan bidra till att miljömålet för god bebyggd miljö uppfylls.

Översiktsplanens bidrag till miljömålet

Flera av ovan nämnda åtgärder som föreslås i översiktsplanen bedöms bidra positivt till miljömålet *God bebyggd miljö*.

Ett rikt växt- och djurliv

”Den biologiska mångfalden ska bevaras och nyttjas på ett hållbart sätt, för nuvarande och framtida generationer. Arternas livsmiljöer och ekosystemen samt deras funktioner och processer ska värnas. Arter ska kunna fortleva i långsiktigt livskraftiga bestånd med tillräcklig genetisk variation. Människor ska ha tillgång till en god natur- och kulturmiljö med rik biologisk mångfald, som grund för hälsa, livskvalitet och välfärd.”

(Naturvårdsverket, 2021b)

Översiktsplanen

Inga utvecklingsområden finns inom Natura 2000-område, riksintresse för naturmiljövården eller inom andra skyddade områden och bedöms inte påverkas negativt av planen. Skyddet för naturmiljön bedöms istället vara stärkt i planförslaget jämfört med nollalternativet till följd av att flera stora opåverkade områden pekats ut.

I planen anges att arbetet mot invasiva arter ska fortsätta. Information och uppmuntran till allmänheten att anmäla förekomster bidrar till att fler upptäcks tidigare och kan bekämpas. Värdefulla och sällsynta växter och djur ska i första hand skyddas och bevaras. Kompensation kan undantagsvis vara aktuellt när relevanta skäl för detta kan finnas.

Översiktsplanens bidrag till miljömålet

Översiktsplanen bedöms ha positiv påverkan på miljömålet *Ett rikt växt- och djurliv* då skyddet för naturmiljön bedöms vara stärkt i planförslaget jämfört med nollalternativet till följd av att flera stora opåverkade områden pekats ut.

Levande skogar

”Skogens och skogsmarkens värde för biologisk produktion ska skyddas samtidigt som den biologiska mångfalden bevaras samt kulturmiljövärden och sociala värden värnas.”

(Naturvårdsverket, 2021b)

Översiktsplanen

Inga kända nyckelbiotoper eller biotopskyddsområden finns i närheten av föreslagna utbyggnadsområden i kommunen och bedöms därmed inte skadas.

Exploatering kommer att ske på skogsmark i planförslaget. Denna exploatering bedöms dock ske på strategiskt utvalda ställen, i direkt anslutning till befintliga verksamhetsområden vilket minimerar den negativa påverkan. Inga kända höga naturvärden finns i de aktuella områdena för exploateringen.

Översiktsplanens bidrag till miljömålet

Sammantaget bedöms översiktsplanen bidra positivt till miljömålet *Levande skogar*.

Samlad bedömning miljökonsekvenser

Om översiktsplanen genomförs betyder det en utbyggnad av verksamhetsområden främst i anslutning till E4 och väg 15. Det antas dock att verksamheter kommer att tillkomma även i nollalternativet, men inte i lika stor omfattning som i planförslaget. Inflyttningen till kommunen kommer sannolikt att vara densamma i både nollalternativet och planförslaget.

I planen pekas stora opåverkade områden ut vilket innebär att naturvärdena inom dessa områden får ett utpekade skydd i planförslaget, jämfört med nollalternativet. Inom ställningstaganden för stora opåverkade områden har tydlig vägledning formulerats för stöd i kommande prövningar.

I ÖP 2010 finns utpekade ytor för föreslagen vindkraftsetablering och i den nya översiktsplanen finns inga utpekade

ytor för detta ändamål. Vindkraftsetableringen i kommunen bedöms därför bli större i nollalternativet än i planalternativet.

Under förutsättning att planförslaget genomförs fullt ut bedöms planförslaget få positiva konsekvenser för miljöaspekterna hälsa och säkerhet, hushållning med naturresurser, övriga skyddade områden samt miljö-kvalitetsnormer. Avseende klimat bedöms planförslaget medföra negativa konsekvenser, vilket främst beror på att trafiken bedöms öka till följd av tillkommande verksamhetsområden. Planförslaget bedöms inte innebära några nämnvärda konsekvenser för riksintressen.

Stora positiva miljökonsekvenser
Positiva miljökonsekvenser
Inga nämnvärda miljökonsekvenser
Negativa miljökonsekvenser
Stora negativa miljökonsekvenser

Miljöaspekt	Konsekvens av planförslag med jämfört med nollalternativet	Kommentar
Klimat	Negativa konsekvenser	Konsekvenserna för klimatet till följd av transporter bedöms totalt sett vara negativ på grund av att transporterna totalt sett bedöms öka. Även positiva konsekvenser bedöms uppstå till följd av satsningar i planen kopplade till att främja gång- och cykeltrafik. Konsekvenser till följd av energiförsörjningen bedöms sammantaget som positiva, främst på grund av att planen lyfter fram satsningar för förnybar energiproduktion. Totalt sett bedöms planens totala påverkan på klimatet ge små negativa konsekvenser, jämfört med nollalternativet.
Hälsa och säkerhet	Positiva konsekvenser	Översiktsplanen bedöms innebära positiva konsekvenser för hälsa och säkerhet jämfört med nollalternativet. Detta främst eftersom strategier och riktlinjer kommer tas fram för klimatanpassning och VA, samt att utpekade verksamhetsområden är lokaliserade i anslutning till redan störningspåverkade områden längst väg E4, långt borta från bostadsbebyggelse.
Hushållning med naturresurser	Positiva konsekvenser	Planen bedöms innebära positiva konsekvenser med avseende på jordbruksmark, vattenresurser och ekosystemtjänster. För skogsbruksmark bedöms små negativa konsekvenser uppstå och för täkter bedöms inga konsekvenser uppstå.
Riksintressen	Inga nämnvärda konsekvenser	Inga nämnvärda konsekvenser bedöms uppstå på riksintresseområden.
Övriga skyddade områden	Positiva konsekvenser	Positiva konsekvenser bedöms uppkomma till följd av att de stora opåverkade områdena pekas ut i planen.
Miljö kvalitetsnormer	Positiva konsekvenser	Under förutsättning att de i översiktsplanen föreskrivna åtgärder följs och beaktas bedöms översiktsplanen leda till positiv påverkan på vattenkvalitén i kommunen, jämfört med nollalternativet. För övriga miljö kvalitetsnormer bedöms inga konsekvenser uppkomma.

Tabell 7 visar den samlade bedömningen i tabellform. För mer utförlig bedömning hänvisas till avsnitt Miljömål i denna MKB.

Miljö kvalitetsmål	Översiktsplanens inverkan på måluppfyllelse
Begränsad klimatpåverkan	Planen bedöms sammantaget delvis motverka miljömålet <i>Begränsad klimatpåverkan</i> .
Giftfri miljö	Översiktsplanen bedöms inte motverka miljömålet <i>Giftfri miljö</i> .
Ingen övergödning	Översiktsplanen bedöms inte motverka miljömålet <i>Ingen övergödning</i> .
Levande sjöar och vattendrag	Översiktsplanen bedöms bidra till att miljömålet <i>Levande sjöar och vattendrag</i> uppfylls.
Grundvatten av god kvalitet	Översiktsplanen bedöms leda till uppfyllande av miljömålet <i>Grundvatten av god kvalitet</i> .
God bebyggd miljö	Översiktsplanen bedöms bidra positivt till miljömålet <i>God bebyggd miljö</i> .
Ett rikt växt- och djurliv	Översiktsplanen bedöms ha positiv påverkan på miljömålet <i>Ett rikt växt- och djurliv</i> .
Levande skogar	Sammantaget bedöms översiktsplanen bidra positivt till miljömålet <i>Levande skogar</i> .

Tabell 6 visar påverkan på miljö kvalitetsmålen. För mer utförlig bedömning hänvisas till avsnitt Miljömål i denna MKB.

Sociala konsekvenser

Social hållbarhet är som begrepp svårt att exakt definiera. Sveriges kommuner och Regioner samt Folkhälsomyndigheten har tagit fram en beskrivning av ett socialt hållbart samhälle.

"Ett jämställt och jämlikt samhälle där människor lever ett gott liv med god hälsa, utan orättfärdiga skillnader.

Ett samhälle med hög tolerans där människors lika värde står i centrum, vilket kräver att människor känner tillit och förtroende till varandra och är delaktiga i samhällsutvecklingen."

Det är i stor utsträckning en fråga om folkhälsa, att både befolkningen i stort mår bra och att hälsan är jämnt fördelad mellan olika samhällsgrupper. Vissa aspekter kan samhällsplaneringen påverka.

Förutsättningarna för en god hälsa påverkas av hur livsvillkoren ser ut för individen, exempelvis sysselsättning, utbildning och tillgång till hälso- och sjukvård. Även vår livsmiljö påverkar vår hälsa, både den fysiska och psykosociala, där vi bor, arbetar eller rör oss.

Beskrivningen av sociala konsekvenser av planförslaget till översiktsplanen beskrivs utifrån fem aspekter. Samtliga sociala aspekter hänger samman med en helhetssyn där hälsa på något sätt är det övergripande målet för att verka för en god social hållbarhet.

- Hälsa
- Boende
- Mötesplatser
- Tillgänglighet och rörelsefrihet
- Delaktighet

Markaryd kommuns vision från 2020 har ett starkt fokus på hållbarhetsfrågorna, där de sociala hållbarhetsfrågorna är särskilt synliggjorda. Visionens tillhörande målområden och perspektiv synliggör också vikten av de sociala frågorna. Läs mer av visionen i Del 1 - Planförslag, sidan 14.

Markaryd kommuns vision är:

"Möjligheternas Markaryd - tillsammans gör vi varandra bättre!"

Hälsa

Hälsa är enligt världshälsoorganisationen WHO "ett tillstånd av fullständigt fysiskt, psykiskt och socialt välbefinnande, inte endast frånvaro av sjukdom eller funktionsnedsättning". Ett sätt att beskriva vad som påverkar hälsan och fördelningen i befolkningen är regnbågsmodellen som tagits fram av Whitehead och Dahlgren 1991. Hälsa handlar till stor del om jämlikhet - att alla ska ha möjlighet till en god hälsa. Idag är den ojämnt fördelad i befolkningen.

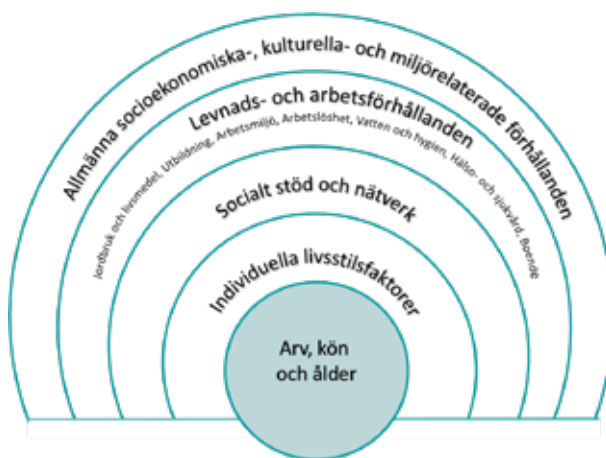


Bild på hälsans bestämningsfaktorer av Whitehead och Dahlgren (1991). Illustration Region Skåne.

Samhällsplanering kan delvis bidra till ökad hälsa. Delvis handlar det om att begränsa risker och störningar, exempelvis buller, luftkvalitet, kemikalier med mera. Attraktiva boendemiljöer, tillgång till natur och rekreationsområden, mötesplatser samt möjlighet att vara delaktig i samhället bidrar också till ökad hälsa.

De folkhälsopolitiska målen påverkas på olika sätt och i olika grad av den fysiska planeringen. Folkhälsopolitiken har åtta målområden. De målområden som anges med *kursiv text* nedan bedöms vara mest relevanta i koppling till vad fysisk planering kan bidra med för ökad hälsa hos nuvarande och nya invånare:

- *Det tidiga livets villkor*
- Kunskaper, kompetenser och utbildning
- Arbete, arbetsförhållanden och arbetsmiljö
- *Boende och närmiljö*
- *Levnadsvanor*
- Kontroll, inflytande och delaktighet
- En jämlik och hälsofrämjande hälso- och sjukvård



Bild på folkhälsopolitiska målområden.
Illustration Folkhälsomyndigheten.

Hälsa har betydelse i alla skeden av livet och innebär olika saker i olika delar av livet. Samhällsplaneringen kan bidra med ökad hälsa genom att skapa goda boenden där bostadsstorlekar och ägandeformer är blandade och ger möjlighet att möta olika sorters människor. Samhällsplaneringen kan också bidra genom att möjliggöra för framförallt barn och äldre ha en hög tillgänglighet och stor rörelsefrihet i sitt närområde och till skola/förskola, service, fritidsaktiviteter och mötesplatser. Med goda möjligheter att gå och cykla, det vill säga ett väl utbyggt gång- och cykelvägnät, främjas den fysiska rörelsen och därmed hälsan. Skapas goda hälsobeteenden redan hos barnen är det också större chans att dessa följer med upp i åldrarna och att fler personer håller sig friska och välmående.

Översiktsplanen innehåller flera ställningstaganden som går i riktningen för en ökad och god hälsa hos unga, vuxna och äldre i Markaryds kommun. Allt från en utveckling av gång- och cykelvägnätet, till utveckling av kollektivtrafiken och förstärkning av kontakten mellan bostadsområden och grönområden/naturområden till att samhällsservicen ska vara tillgänglig för alla bidrar till att öka förutsättningarna för en god social hållbarhet. Översiktsplanen innehåller också ställningstaganden för att minska störningar från trafik - bland annat genom samverkan med Trafikverket för bullerskyddsåtgärder längs det statliga vägnätet och att uppmuntra lokalisering av transportintensiva verksamheter till det övergripande vägnätet. Genom att åtgärda buller så nära källan som möjligt uppnås bästa möjliga effekt.

Boende

Kommunen ska skapa förutsättningar för alla i kommunen att leva i goda bostäder. Attraktiva bostäder med en blandning mellan olika boendestorlekar och ägandeformer, närhet till rekreation och service och med en trygg och trafiksäker trafikmiljö ger goda förutsättningar för en god social hållbarhet.

Genom att förtäta bebyggelsen möjliggörs för fler möten mellan människor. Möter vi fler människor som är olika oss själva skapas en förståelse för olikheter och mångfald. Det är dock viktigt att tänka på hur, liksom var, förtätningen sker. För att bidra till ökad social hållbarhet bör man blanda boendestorlekar och ägandeformer. Detta innebär i praktiken att exempelvis förtäta ett villaområde med hyresrätter eller ett hyresrättsområde med äganderätter eller villor.

Det är viktigt att hålla bostadsförsörjningsprogrammet uppdaterat för att säkerställa och kontinuerligt arbeta vidare med bostäder och den sociala hållbarheten. Kommunen är, enligt bostadsförsörjningslagen, skyldig att planera för att alla i kommunen ska kunna leva i bra bostäder. Bostadsförsörjning handlar även om att utveckla det befintliga bostadsbeståndet.

Tendenserna generellt i Sverige och prognoserna för Markaryd visar att andelen äldre kommer att öka. För äldre har boendefrågan stor betydelse, både i form av att möjliggöra byte av boende och bibehålla sitt sociala nätverk. Äldre är idag friska längre och bor kvar i sina hus längre, vilket skapar en tröghet i omflyttningen.

Översiktsplanen innehåller flera ställningstaganden som bedöms bidra till en ökad social hållbarhet. Exempelvis uppmuntrar översiktsplanen till att blanda boendestorlekar och ägandeformer. Genom att förtäta så att boendestorlekar och ägandeformerna blandas ökar möjligheterna för boendeintegration. Ett varierat utbud bidrar till och underlättar för kvarboende och mångfald. Likaså finns det ställningstagande att bostadsförsörjningsprogrammet kontinuerligt ska uppdateras. Genom att göra detta upprätthålls och vidareutvecklas möjligheterna att skapa förutsättningar för alla i kommunen att bo i bra bostäder. Översiktsplanen pekar även på att uppmärksamma och inleda fördjupad dialog med de äldre i Markaryds kommun för att möjliggöra omflyttning. Det bidrar, tillsammans med kontinuerlig uppdatering av bostadsförsörjningsprogrammet, till att förbättra den sociala hållbarheten. Översiktsplanen föreslår också en generös inställning till boende på landsbygden vilket bidrar till en mångfald av olika boendemiljöer.

Mötesplatser

Mötesplatser har stor betydelse för den sociala hållbarheten genom att möjligheter skapas att träffa vänner, grannar eller nya människor. Mötesplatser är en förutsättning för möten och för integration. En mötesplats kan vara allt från matbutiken, torget, stationen, idrottsplatsen, studieförbunden eller liknande. Möten minskar trösklarna och ökar förståelsen för olika sorters människor. Mötesplatser där alla oavsett ålder, kön, etnicitet, sexualitet eller klass kan delta skapar stora möjligheter för ökad social hållbarhet.

Översiktsplanen pekar på att placeringen av hus, entréer och gårdar ska göras för att underlätta för möten vilket bedöms bidra till ökad social hållbarhet. Markaryds kommun har ett välutvecklat föreningsliv och i orterna finns mötesplatser av olika slag. Att Markaryds kommun fortsätter uppmuntra föreningslivet och bidrar till det ökar förutsättningarna för en fortsatt god utveckling av den sociala hållbarheten.

Integration är en viktig fråga, inte minst efter flyktingkrisen under 2015. Här finns stora vinster att göra genom att utveckla befintliga och nya mötesplatser i kombination med ett medvetet arbete med boende, arbete/studier med mera. Ställningstagandet om att

placera kommunal och kommersiell service vid torg, mötesplatser och i viktiga stråk bidrar till att människor möts. Att placera fler mötesplatser nära varandra genererar också fler möten.

På landsbygden finns också mötesplatser, som är både lika och olika jämfört med tätorterna. På landsbygden finns inte de offentliga miljöerna, eftersom den kommunala servicen saknas eller är mindre omfattande. Mötesplatser som då blir viktigare kan istället vara exempelvis idrottsplatsen, gårdsbutiken, den lilla campingen, samlingslokalen, badplatsen eller bygghandeln.

Tillgänglighet och rörelsefrihet

Möjligheten att ta del av samhället och att kunna röra sig självständigt har stor betydelse för alla, men i synnerhet barn, kvinnor och äldre. Är miljöerna trygga, attraktiva och trafiksäkra skapas förutsättningar för barn, kvinnor, och äldre att röra sig självständigt - oavsett färdmedel - mellan olika platser i samhället. Samtliga orter i Markaryds kommun har en storlek som är rimlig att röra sig över till fots och med cykel, men detta förutsätter en grundläggande infrastruktur och trygghet.



Bild på barns lek och rörelsefrihet.

Tillgänglighet och rörelsefrihet har betydelse för jämlikhet och jämställdhet, det vill säga att alla ges möjlighet att ta del i samhället oavsett ålder, kön, etnicitet, sexualitet och klass.

Tillgänglighet och rörelsefrihet kan medföra stora konsekvenser för hälsan, inte minst i kombination med att vi idag är alltmer stillasittande, vilket är en av de största hälsoriskerna just nu. Markaryds kommun har god tillgång till närrecreation, ett väl utvecklat föreningsliv med bredd på olika aktiviteter och korta avstånd. Detta möjliggör för promenader och cykelturer som både bidrar till god hälsa och förbättrat klimat. Att bibehålla och vidareutveckla ytor på förskole- och skolgårdar är viktigt för att stimulera rörelsen och därmed hälsan hos barn.

Översiktsplanen redovisar flera ställningstaganden som tillsammans bidrar till en bättre tillgänglighet och rörelsefrihet med fokus på barn, kvinnor och äldre. Både avseende utveckling av cykelvägar inom och mellan orter, som att uppmuntra lokalisering av transportintensiva verksamheter till det övergripande vägnätet. Även ställningstagandet kring att utveckla bredbandsnät med hög överföringshastighet i det område som idag saknar detta ökar tillgängligheten till information samt möjligheter för hemarbete, företagsamhet med mera. I en regional skala har samverkan för fortsatt utveckling av kollektivtrafiken stor betydelse - både för arbetspendling och pendling till och från studier. Vidare pekar översiktsplanen på vikten av att skapa tillgängliga och trafiksäkra offentliga miljöer med särskilt fokus på barn och äldre. Likaså att naturen ska tillgängliggöras ytterligare, både i form av möjlighet till fysisk tillgänglighet för fler och även tillgänglighet över året och dygnet genom att öka antalet belysta gång- och cykelvägar samt vandringsleder.

Ur ett jämställdhetsperspektiv har tillgänglighet och rörelsefrihet stor betydelse. Kvinnor och män reser olika och, grovt generaliserat, reser män i högre grad längre sträckor till och från jobbet i egen bil. Kvinnor reser i högre grad kollektivt och till fots eller med cykel samt gör fler delresor på vägen till och från jobbet (hämta/lämna barn, handla). Därför har satsningar på cykelvägar, utökad kollektivtrafik samt trygga och attraktiva stationer och hållplatser för kollektivtrafik stor betydelse ur ett jämställdhetsperspektiv.

Delaktighet

En viktig grund för den sociala hållbarheten är delaktighet. Det handlar både om att informationen är lättillgänglig och att det finns en uppriktig vilja att ta emot synpunkter. Det är särskilt viktigt att öka barns, äldres samt socialt och ekonomiskt utsatta gruppers deltagande. För att nå dessa grupper krävs ofta en uppsökande verksamhet för att få in synpunkter och värdefulla inspel som kan förbättra och bredda beslutsunderlagen.

Som underlag till denna översiktsplan finns en vision framtagen för Markaryds kommun. Under arbetet med visionen fördes en bred dialog i kommunen, med många olika grupper och i olika forum. Visionsarbetet genomfördes strax innan det att arbetet med översiktsplanen startades. Översiktsplaneprocessen är sedan i sig utformad för att ge alla en möjlighet att vara delaktiga i den långsiktiga utvecklingen av kommunen genom samråd och granskning.

Under samrådet, som genomfördes under sommaren 2021, synliggjordes översiktsplanen på landsbygden, i Strömsnäsbruk och i Markaryd. Målsättningen var att det trots pandemitider skulle finnas möjlighet till dialog om översiktsplanen, med fysisk närvaro i olika delar av kommunen. Genom den lokala närvaron kunde kommunen informera om översiktsplanens innehåll, öppna upp för dialog och uppmuntra boende och verksamma att lämna in sina synpunkter. Det dök upp en del besökare som tog emot informationsblad och fakta kring översiktsplanen. Dock har inte särskilt många synpunkter kommit in - men det är inte helt ovanligt för översiktlig planering som är på en övergripande nivå, vilken kan uppfattas som abstrakt. Samtidigt kan det även spela roll att det under visionsarbetet 2019 och 2020 var det ett väldigt högt deltagande bland kommuninvånarna med ett gott informationsflöde kring strategiska frågeställningar och framtidsvisioner. De få synpunkterna kan helt enkelt handla om att de som nu tagit del av förslaget till ny översiktsplan känt igen sig och upplever att översiktsplanens ställningstaganden ligger i linje med det som tidigare diskuterats.

Översiktsplanen lyfter fram vikten av dialog även i det efterföljande skedet och att dialogen ska omfatta olika grupper av människor, där bland annat barn, äldre, utländska fritidshusägare omnämns. Dialog med grupper som sällan kommer till tals har stor betydelse för upplevelsen av att vara delaktig i utformningen av samhället man bor i och känna att det finns möjlighet att påverka.

Ställningstagandet kring att utveckla bredbandsnät med hög överföringshastighet i det område som idag saknar detta bidrar också till ökade möjligheter för delaktighet.

Ekonomiska konsekvenser

Ekonomisk hållbarhet har flera olika definitioner. Det kan både handla om att hushålla med mänskliga och materiella resurser på lång sikt, eller avse ekonomiskt hållbar tillväxt. Liksom övriga hållbarhetsdimensioner handlar det om en långsiktighet.

När en kommun växer eller krymper får det effekter på ekonomin. Båda scenarierna innebär utmaningar för ekonomin. Översiktsplanen bidrar till att skapa en beredskap för framtiden samt att ha beredskap för dels var det är lämpligt att bygga, dels att det görs på ett så effektivt och hållbart sätt som möjligt.

Markaryds kommun har vuxit de senaste åren och innan dess fanns en period när invånarantalet sjönk. Det skapar olika utmaningar, inte minst ekonomiskt för de allmänna intressena skola, förskola, vård, omsorg, vägar, cykelvägar, grönområden med mera.

Översiktsplanen är vägledande. Med det följer även en viss osäkerhet, då samtliga förslag kanske inte kommer att genomföras. Översiktsplanen styr inte i vilken ordning olika utbyggnadsprojekt ska genomföras utan det sker beroende av konjunkturen, privata aktörer, andra kommuner, myndigheter med flera.

De ekonomiska konsekvenserna av översiktsplanen kan beskrivas utifrån följande aspekter:

- Näringsliv och arbetsmarknad
- Infrastruktur och kommunikationer
- Befolkning och bostadsmarknad

De ekonomiska konsekvenserna av översiktsplanen hänger samman med den kommunala ekonomin. Med en välskött ekonomi läggs grunden för en fortsatt god samhällsutveckling. Med ekonomiska satsningar i rätt läge genereras vinster.

Översiktsplanen pekar även ut ett antal utredningar och fortsatt arbete som innebär kostnader för den kommunala organisationen. Utredningar och planarbete är kostsamt och det är därför viktigt att det görs en prioritering och budgeteras för dessa arbeten. Flera av de föreslagna utredningarna kommer också att bidra till Markaryd kommuns fortsatta utveckling och bedöms därför nödvändiga för att kommunen ska fortsätta vara attraktiv att bosätta sig i och etablera företag i.

Näringsliv och arbetsmarknad

Ett väl fungerande näringsliv och ett attraktivt näringslivsklimat är viktigt för kommunen för att locka nya företag och för att få små och medelstora företag att fortsätta växa. Ett starkt företagsklimat medverkar till ökad tillväxt i form av nya arbetstillfällen, vilket i sin tur skapar ett ökat skatteunderlag.

Kommunen vill möjliggöra för att mångfalden av branscher ökar och vill därför kunna erbjuda lämpliga möjligheter till etablering. Fokus under kommande planperiod kommer bland annat vara att skapa en levande handel i Markaryds centrum samtidigt som den externa handeln ska utvecklas. Genom ett ökat antal boende i centrum kan handeln främjas. Fler bostäder kan främja befolkningstillväxten vilket stärker den lokala servicen och kan tillåta den att växa. Nybyggnation av bostäder och utbyggnad och komplettering av den befintliga infrastrukturen gynnar även den lokala arbetsmarknaden.

I Markaryds kommun är andelen inpendlare större än antalet utpendlare. Detta gör att kommunen till stor del är beroende av arbetskraft från andra kommuner, framförallt Hässleholm och Ljungby, men även Halmstad, Älmhult och Helsingborg bidrar till inpendlingen i Markaryds kommun. Genom att översiktsplanen möjliggör för fler bostäder kan fler bosätta sig i kommunen. Med ett fortsatt fokus på att skapa ett attraktivt företagsklimat med fler nyetableringar kan ytterligare arbetstillfällen skapas som innebär större möjligheter att finna arbete inom kommungränsen. Översiktsplanen föreslår ett fortsatt arbete för att stärka de kollektiva resmöjligheterna till och från kommunen. Detta bedöms bidra till att både fler får möjlighet att pendla till Markaryd och upptäcka kvaliteterna här, men också att den yngre generationen ges möjlighet att studera i närliggande högskoleorter och på det sättet stanna kvar och vidareutvecklas.

Integration och att få fler folk i arbete kommer också att vara viktiga frågor de kommande åren. Markaryd hade en stor inflyttning under flyktingkrisen år 2015 och att skapa förutsättningar för integration, arbete och studier kommer innebära en investering för framtiden.

Arbetsstillfällena är idag i stort koncentrerade till tätorterna. Naturturism eller fisketurism, vilket föreslås som inriktning för den kommande planperioden, skulle kunna bidra till fler arbetstillfällen utanför tätorterna.



Bild på pågatåg i Markaryd.

I översiktsplanen föreslås även bostadsområden med möjlighet till häst- eller djurhållning, vilket kan möjliggöra en utveckling av jordbruksnäringen eller hästnäringen. Detta kan i sin tur bidra till fler arbetstillfällen på landsbygden.

Infrastruktur och kommunikationer

En förtätning av den befintliga bebyggelsen innebär en hushållning av befintliga resurser. Nya etableringar kan även bidra till en upprustning av befintlig infrastruktur som exempelvis vatten- och avloppssystem, cykelvägar och kollektivtrafik. Men, det ställer också krav på befintlig infrastrukturens kvalitet och status.

Förtätning, komplettering av befintlig bebyggelse och en större omflyttning inom befintligt bostadsbestånd innebär till viss del besparingar i form av hushållning med kommunens markresurser samtidigt som anslutning av infrastruktur inte heller blir lika kostsam. Fler kan även utnyttja den befintliga infrastrukturen och servicen som finns. Nyetableringar och förtätningar kan dock innebära utmaningar när man ska passa in ny bebyggelse i anslutning till befintliga bebyggelsemiljöer.

En utbyggnad av gång- och cykelvägar och förbättrad tillgänglighet via kollektivtrafik kan på sikt innebära en minskad andel trafik. Detta innebär i förlängningen en minskad belastning på vägar och parkeringsytor med mindre underhållskostnader som följd.

Förtätande åtgärder kan erbjuda fler människor närhet till centrum och medföra bättre utnyttjande av befintliga gång- och cykelvägar och befintliga kollektivtrafikstråk. På flera platser finns dock behov av utökade busslinjer och nya hållplatser. Utbyggnaden av kommunens lokalvägar och gång- och cykelvägnät kommer att innebära kostnader. Viss utbyggnad inom nya exploateringsområden kan dock

finansieras inom projekten medan övrig utbyggnad innebär kommunala investeringar.

Föreslagna verksamhetsområden är strategiskt placerade nära bra kommunikationer som E4, väg 15 och järnvägen. Bra kommunikationer är en viktig förutsättning för många verksamheter vilket kan locka fler företag till kommunen.

Befolkning och bostadsmarknad

Den övergripande målsättningen för Markaryds kommun är att skapa attraktiva boendemiljöer för att tillgodose invånarnas behov och locka till sig nya invånare.

Befolkningens sammansättning och struktur får betydelse för ekonomin. I olika skeden av livet genereras både kostnader och intäkter. Markaryd har liksom stora delar av Sverige en åldrande befolkning vilket delvis innebär att färre ska försörja fler. Med perspektivet att de äldre också är friska längre får det konsekvenser på bostadsmarknaden. I planförslaget föreslås att en särskild dialog med äldre ska genomföras för att på sikt möjliggöra omflyttning. Det innebär både att bostäderna används effektivare genom att större familjer har möjlighet att bo på större yta och att äldre får möjlighet att välja ett boende som är enklare att sköta vilket ger en förbättrad närhet till service och gemenskap.

Förtätning, komplettering och en större omflyttning inom befintligt bostadsbestånd hushåller både med mark och ger en bostadsmarknad där det blir lätt att byta bostad när behoven förändras.

Fler invånare skapar också bättre underlag för det lokala utbudet av service, handel, idrotts- och fritidsanläggningar och mötesplatser. Fler kunder till butiken skapar möjligheter för att anställa fler. Mötesplatser skapar fler möjligheter för både bredare utbud och nyskapande av kontakter och affärer.

Ett ökat invånarantal ökar även kostnaderna för kommunal service såsom barnomsorg, skolor och äldreomsorg.

Småskalig bebyggelse på landsbygden attraherar människor på grund av andra värden än de bostäder och boendemiljöer som finns i tätorterna. Ofta lockar faktorer som avskildhet, lugn och ro, närhet till naturen, havet, häst/djurhållning med mera. Boende på landsbygden innebär dock längre avstånd till service och kommunikationer.

Rekommendationer

Utredningar

För följande utvecklingsområden föreslås djupare studier för att utreda hur områdena bedöms stå i konflikt med rådande riksintressen och andra bevarandevärden. Samråd kan behöva hållas med Länsstyrelsen och berörda kommuner för att avgränsa och precisera riksintressenas kärnvärden. Det är också viktigt att utreda kommande planers eventuella påverkan på Natura 2000-områden. Alla åtgärder som kan skada naturmiljön i ett Natura 2000-område på ett betydande sätt är tillståndspliktiga vilket även gäller verksamheter utanför området.

- Utvecklingsområden för verksamheter i anslutning till E4 och väg 15. Utredning bör göras med avseende på hur detaljplanerna påverkar riksintresse för vattenförsörjning (Bolmentunneln) samt tillhörande vattenskyddsområde
- I de fall där utbyggnad berör ett strandskyddat område ska det göras en utredning av särskilda skäl innan dispens kan ges

Betydande miljöpåverkan

Följande verksamhetsområden bedöms kunna medföra betydande miljöpåverkan, vilket innebär krav på upprättande av miljökonsekvensbeskrivning i samband med kommande detaljplanering.

- Utvecklingsområden för verksamheter i anslutning till E4 och väg 15

Övrigt

Följande frågor är viktiga att beakta i fortsatt planarbete:

- Riskavstånd till miljöfarliga verksamheter och transportleder för farligt gods ska följas
- Hänsyn ska tas till stigande havs- och vattennivåer och risker för översvämningar och skyfall. Det är av vikt att prioritera framtagande av en klimatanpassningsplan, särskilt med hänsyn till befintlig bebyggelse
- Lokalt omhändertagande av dagvatten ska eftersträvas samt förhöjd kapacitet för övrig dagvattenhantering. Ytor bör avsättas för detta vid detaljplanering

- Hållbara enskilda VA-lösningar ska eftersträvas i områden utanför kommunens verksamhetsområden för VA
- Negativ påverkan på kommunens värdefulla natur- och vattenområden och vattenkvalitet ska undvikas
- Skyddsföreskrifterna för vattenskyddsområden i kommunen ska följas
- Verka för att vattenskyddsområden uppdateras
- En god ljudmiljö bör eftersträvas och riktvärden för buller följas. Ytor bör vid behov avsättas för bullerskydd vid detaljplanering
- Fortsatt inventering av enskilda avlopp
- Framtagande av dagvattenstrategi
- Framtagande av kommunal vattenförsörjningsplan och VA-plan
- Avsätta plats för dagvattenhantering
- Vid detaljplanläggning inom områden med risk för markförorening bör behovet av sanering utredas tidigt så att man i planhandlingen kan visa att marken är lämplig för den tänkta användningen
- Kommunen rekommenderas att kontinuerligt göra en riskkartläggning av olycksrisker kopplade till anläggningar med miljöfarlig verksamhet, i synnerhet vid all ny planläggning. Riskkartläggningen är en viktig åtgärd för att undvika negativa konsekvenser
- Vid placeringen av nya verksamheter och vid planläggning av nya industriområden ska tillräckliga skyddsavstånd hållas till bostäder och annan störningskänslig bebyggelse, som exempelvis skolor
- Vid detaljplanering av ny bostadsbebyggelse i ett buller- och/eller vibrationsutsatt läge, till exempel nära en järnväg eller väg, bör det krävas skyddsåtgärder eller särskild utformning av bebyggelsen för att den ska bli lämplig för sitt ändamål. Kommunen, eller exploatören, ska bedöma om platsen är lämplig för ändamålet med hänsyn till buller och vibrationer och om skyddsåtgärder behövs
- Ta fram en handlingsplan med prioritering av föreslagna utredningar i översiktsplanen

- Uppdatera kontinuerligt bostadsförsörjningsprogrammet för att belysa hur alla i kommunen ska kunna leva i bra bostäder. Detta, i kombination med ökad dialog med äldre, kommer innebära möjligheter till omflyttning och fördelning av befintligt bostadsbestånd liksom att det blir enklare att kunna planera för rätt bostadsstorlekar och ägandeformer vid nybyggnation av bostäder
- Ta fram grönplaner som innehåller avsnitt om kopplingen av tillgången till natur/grönområden och hälsa för att belysa de goda förutsättningarna Markaryds kommun redan idag har, för att värna att dessa inte byggs/planeras bort. Vid exploatering innebär det ibland att gröna områden tas i anspråk och då är det särskilt viktigt att de värden som finns idag har värderats och vägts samman ur ett helhetsperspektiv för orten och kommunen
- Arbetet med mötesplatser och att försöka samla de verksamheter som går för att stimulera möten mellan människor
- Arbeta för att uppmuntra fastighetsägare till upprustning av nedgångna miljöer och rusta upp de offentliga miljöer som upplevs otrygga för att öka möjligheterna för fler att röra sig ute under längre tid på dygnet och över året
- Använd sociala konsekvensbeskrivningar och/eller barnkonsekvensanalyser för att belysa frågorna
- Kartlägg barns och äldres rörelsemönster för att utveckla gång- och cykelvägnätet. Ibland kan det vara mindre detaljer som behöver åtgärdas i trafikmiljön för att bidra till ökad trafiksäkerhet och trygghet vilket får positiva effekter på rörelsefriheten och tillgängligheten
- Fortsätt arbetet med visionen. Vidareutveckla och konkretisera målområdena och perspektiven tillsammans med de föreslagna utredningarna i översiktsplanen. Koppla samman med arbetet med Agenda 2030



Bild på barn som cyklar i tåg.

Uppföljning

Enligt 6 kap. 11 § miljöbalken ska MKB:n innefatta en redogörelse för de åtgärder som planeras för uppföljning och övervakning av den betydande miljöpåverkan som genomförandet av planen medför. Syftet med uppföljningen är bland annat att kontrollera att negativ miljöpåverkan inte blir större än avsett samt att upptäcka och åtgärda oförutsedda negativa konsekvenser.

Förslag till vidare utredningar och frågor som är viktiga att beakta i det fortsatta planarbetet presenteras i avsnittet Rekommendationer i denna MKB. Den betydande miljöpåverkan kommer att följas upp i samband med eventuella tillståndprocesser för de eventuella verksamheter som kan komma att innebära betydande miljöpåverkan och där särskilda miljökonsekvensbeskrivningar kommer att behöva tas fram för de specifika åtgärderna. Vissa detaljplaner inom översiktsplanens exploateringsområden kan komma att innebära betydande miljöpåverkan, vilket betyder att särskilda miljökonsekvensbeskrivningar kommer behöva tas fram i samband med att någon eller några av dessa planer tas fram. Övervakning av miljöpåverkan kommer då att ske i enlighet med försiktighetsåtgärder eller villkor meddelade för dessa verksamheter och bestämmelser i detaljplaner samt senare i projekterings- och bygglovsfasen. Tillsyn kommer att utövas i enlighet med gällande regelverk.

Källor för del 3

- Boverket (2003) *Buller. Delmål 3 – Underlagsrapport till fördjupad utvärdering av miljömålsarbetet*.
- Boverket (2006) *Miljöbedömningar för planer enligt plan och bygglagen – en vägledning*
- Folkhälsomyndigheten. *Hälsoeffekter av radon*. <https://www.folkhalsomyndigheten.se/livsvillkor-levnadsvanor/miljohalsa-och-halsoskydd/tillsynsvagledning-halsoskydd/radon/halsoeffekter-av-radon/> [hämtad 2021-04-16]
- Försvarsmakten (2019). *Riksintressen för totalförsvarets militära del i Kronobergs län 2019*. FM2019-26734:1, bilaga 10
- Kronobergs Luftsvårdsförbund (2018). *Tätortsprogram i Kronobergs län*.
- Länsstyrelsen Kronobergs län (2020) *Riksintresseutredning Markaryds kommun, 2020-12-31*
- Länsstyrelsen Kronoberg (2018) *Bevarandeplan för Natura 2000-området SE0320222 Uhsbäck*.
- Länsstyrelsen Kronoberg (2017) *Bevarandeplan för Natura 2000-området SE0320227 Rönö (östra)*.
- Länsstyrelsen Kronoberg (2011) *Översvämningskänsliga områden i Markaryds kommun 2010*.
- Länsstyrelsen Kronoberg (2015) *Bedömd bullerintensitet kring vägar i Markaryds kommun*.
- Länsstyrelserna (2016) *Checklista för klimatanpassning i fysisk planering – ett verktyg för handläggare på kommun och länsstyrelse*
- Länsstyrelserna (2021) *EBH-kartan*. <https://ext-geoportal.lansstyrelsen.se/standard/?appid=ed0d3fde3cc9479f9688c2b2969fd38c> [hämtad 2021-04-15]
- Markaryds kommun (2020) *Energi- och klimatplan 2021-2030 för Markaryds kommun*
- Markaryds kommun (1994) *Radonplan för Markaryds kommun*, Antaget av miljö- och byggnadsnämnden 2010-06-28 § 89, ursprungligen antagen 1994-10-17 § 151
- Miljöbalk (1998:808)
- Myndigheten för samhällsskydd och beredskap (2021) *Översvämningsportalen*. <https://gisapp.msb.se/apps/oversvamningsportal/avancerade-kartor/oversvamningskartering.html> [hämtad 2021-04-16]
- Naturvårdsverket (2009) *Handbok med allmänna råd om miljöbedömning av planer och program, handbok 2009:1*.
- Naturvårdsverket (2007) *Myrskyddsplan för Sverige. Objekt Kronobergs län*. Rapport 5670.
- Naturvårdsverket (2021) *Att inventera förorenade områden*. <https://www.naturvardsverket.se/Stod-i-miljoarbetet/Vagledningar/Fororenade-omraden/Att-inventera-fororenade-omraden/> [hämtad 2021-04-19]
- Naturvårdsverket (2021b) *Sveriges miljömål*. <https://www.sverigesmiljomal.se/miljomalen/> [hämtad 2021-04-16]
- Riksantikvarieämbetet (2021). *Fornsök*. <https://app.raa.se/open/fornsok/>. [hämtad 2021-04-20]
- Region Kronoberg (2021) *Kollektivtrafikens nåbarhet*
- Skogsstyrelsen (2021) *Skogens pärlor*. <https://kartor.skogsstyrelsen.se/kartor/> [hämtad 2021-04-13]
- Solör Bioenergi (2021) <https://solorbioenergi.se/orter/markaryd/>. [hämtad 2021-04-19]
- Statens Geotekniska Institut (2021) *Kartvisare*. <https://gis.swedgeo.se/rasskrederosion/> [hämtad 2021-04-19]
- Strålsäkerhetsmyndigheten (2009) *Magnetfält och hälsorisker*. <https://www.svk.se/sakerhet-och-hallbarhet/hallbarhet/dialog-och-miljohansyn-pa-lokal-niva/magnetfalt/> [hämtad 2021-04-19]
- Svenska Kraftnät (2021) *Magnetfält*. <https://www.svk.se/sakerhet-och-hallbarhet/hallbarhet/dialog-och-miljohansyn-pa-lokal-niva/magnetfalt/> [hämtad 2021-10-14]
- Södra Smålands avfall och miljö (2020) *På väg mot ett Småland utan avfall: Avfallsplan för Lessebo, Markaryds, Tingsryds, Växjö och Älmhults kommuner 2020–2025*.
- Vatteninformationssystem Sverige - VISS (2021) *Vattenkartan* <https://ext-geoportal.lansstyrelsen.se/standard/?appid=1589fd5a099a4e309035beb900d12399>. [hämtad 2021-04-28]



**MARKARYDS
KOMMUN**

Drottninggatan 11
28531 Markaryd
0433 - 72 000
www.markaryd.se