



Budget 2017

EFP 2018 - 2019

Markaryds kommun



Fastställt av kommunfullmäktige
2016-11-28 § 134



Innehållsförteckning

Inledning	1
God ekonomisk hushållning	2
Övergripande mål och riktlinjer för verksamheten 2016-2018	3
Finansiella mål	4
Budgetförutsättningar	5
- Allmänna förutsättningar	5
- Lokala förutsättningar	5
- Kommunövergripande direktiv	8
- Personal	11
Budgetåret	12
- Ekonomiprocessen	12
- Anslagsbindning	12
- Budgetuppföljning	13
Ekonomisk sammanställning	14
- Innehåll	14
- Driftbudget	15
- Investeringsbudget	16
- Noter till driftbudget	16
Kommunstyrelsen	21
Miljö- och byggnadsnämnden	35
Socialnämnden	39
Utbildnings- och kulturnämnden	49
Gemensamma nämnden	59
KF § 134	

Inledning

Vårt uppdrag

Markaryds kommun ska vara en kommun där invånarna är delaktiga och bidrar till en god livsmiljö. Verksamheten ska bygga på respekt för människors självbestämmanderätt och integritet samt möjliggöra egna val. Barns och ungdomars bästa ska sättas i främsta rummet. Var och en ska kunna känna trygghet och få den välfärdsservice man behöver för att leva ett gott liv.

Det förtroende som vi fått av kommuninvånarna ska vi förvalta med fokus på medborgarperspektivet, som är vår demokratiska grundbult. Vi ska alltid vara medvetna om att vi arbetar i medborgarens tjänst och sträva efter att alla beslut ska fattas så nära den enskilde medborgaren som möjligt. Vårt sätt att bemöta medborgarna ska präglas av lyhördhet och en ambition att vi varje dag och i varje beslut måste förtjäna det förtroende vi erhållit att förvalta våra gemensamma angelägenheter.

Anställda och förtroendevalda i Markaryds kommun har fått ett ansvar för att se till att vår del av världen blir en plats där det är gott att leva, arbeta och verka. Vi ska se till att vi är riktigt bra inom några områden, ganska hyggliga på det mesta och vi ska inte vara dåliga på något. Vi ska, helt enkelt, vara en välskött kommun som våra invånare är nöjda med och som också lockar fler att bosätta sig i.

Vår omvärld

Oron i vår omvärld har inte minskat under året. Även om antalet flyktingar som kommer till Sverige nu är färre än i fjol, så har inflyttningen av nyanlända till Markaryds kommun fortsatt även under 2016. Detta ställer mycket stora krav på kommunen, inte minst då de nyanlända efter två år lämnar den s.k. etableringen. Det kommer att krävas stora kommunala insatser för att tillgodose behovet av skola, vård och

omsorg. En stor utmaning ligger i att bedriva ett fungerande integrationsarbete för att de nyanländas etablering på arbetsmarknaden ska lyckas väl. Hur väl vi lyckas, blir avgörande för hur de framtida kommunala kostnaderna kommer att utvecklas.

Under 2016 har resurser avsatts för att ha en ekonomisk beredskap för dessa utmaningar, liksom för att genomföra satsningar i syfte att lyckas med integrationen. För att stå rustad inför dessa utmaningar behöver vi fortsatt iaktta stor försiktighet både vad gäller nya driftskostnader som investeringar. Samtidigt gäller det att fortsätta utveckla kvalitén i våra kärnverksamheter – vård, skola och omsorg – för att vara en attraktiv kommun att leva, verka och bo i.

Vår vision

Vår vision är att Markaryds kommun ska vara en kommun som håller ihop och där vi sätter människan i centrum. En kommun där alla som vill och kan jobba, har ett jobb att gå till. Där den som har en idé ska kunna förverkliga den, våga starta ett företag och se det växa. En kommun där vi har ett skyddsnät som ger stöd om vi hamnar snett eller inte längre orkar av egen kraft. En kommun där alla har förutsättningar att utvecklas efter sin förmåga, en kommun där ingen hålls tillbaka och där ingen lämnas efter. En kommun där alla ska känna sig trygga!

Gemenskap och tillit skapar mening, delaktighet och framtidstro – allt detta behövs för att vi ska ha en god välfärd, en välfärd som vi gemensamt tar ansvar för och som vi finansierar tillsammans. Den här värdegrunden – som sätter människan, individen och medborgaren i centrum – är den värdegrund vi ska bygga vidare på!

Bengt Germundsson
Kommunstyrelsens ordförande

God ekonomisk hushållning

Enligt Kommunallagen ska kommunen i budgeten formulera finansiella mål samt mål och riktlinjer för verksamheten som är av betydelse för god ekonomisk hushållning. Vidare ska kommuner med negativt resultat anta en åtgärdsplan.

Syftet med kommunal verksamhet är inte att få en ekonomisk avkastning på skattebetalarnas pengar, utan att bedriva den verksamhet man politiskt har beslutat att genomföra. Finansiella mål behövs för att betona att ekonomin är en restriktion för verksamhetens omfattning. Mål och riktlinjer för verksamheten behövs för att visa hur mycket av de olika verksamheterna som ryms inom de finansiella målen, d.v.s. visa på en koppling mellan ekonomi och verksamhet. Dessa behövs också för att främja en kostnadseffektiv och ändamålsenlig verksamhet samt för att göra uppdraget gentemot medborgarna tydligt. Åtgärdsplaner i lagens mening träder in för att återställa negativa resultat så att de inte lämnas till senare generationer.

För att finansiera kommunens verksamheter krävs långsiktigt ett ekonomiskt överskott bl.a. för att

- finansiera investeringar och värdesäkra anläggningstillgångar,
- beakta samtliga pensionsåtaganden,
- konjunkturanpassa resultatet,
- tillskapa resurser för utveckling.

För att uppnå målet om god ekonomisk hushållning bör resultatet ligga i närheten av 2 % av skatter, statsbidrag och kommunalekonomisk utjämning.

Det finns ett klart samband mellan en bra verksamhet och en välskött ekonomi. För att få en välskött ekonomi krävs att organisationen och medborgarna förstår och accepterar att de finansiella målen är styrande för vilka verksamhetsmässiga ambitioner man har råd med.

De finansiella målen bör omfatta och utgöra restriktion för

- hur mycket den löpande verksamheten får kosta,
- investeringsnivåer och finansiering av dessa,
- förmögenhetsutvecklingen.

Riktlinjer för god ekonomisk hushållning och hantering av resultatutjämningsreserv fastställdes av kommunfullmäktige 2013-12-19, § 109.

Övergripande mål och riktlinjer för verksamheten

I Kommunallagen (3 kap. 9 §) anges att kommunfullmäktige beslutar i ärenden av principiell beskaffenhet eller annars av större vikt för kommunen, bland annat mål och riktlinjer för verksamheterna, budget, skatt och andra viktiga ekonomiska frågor.

Kommunfullmäktiges övergripande mål och riktlinjer för planeringsperioden är politiska direktiv som anger verksamheternas långsiktiga inriktning utöver vad som stadgas i lag och förordning och utgör en grund för prioritering. Målen är i huvudsak av övergripande karaktär och följer inte nämnds- eller verksamhetsorganisationen.

Detta innebär att alla övergripande mål och riktlinjer är styrande och därmed relevanta för alla nämnder, vilket i sin tur innebär att varje nämnd formulerar mål som bidrar till att förverkliga samtliga kommunfullmäktiges mål.

Varje nämnd skall årligen fastställa nämndens mål som utgör det styrande dokumentet för vad som är verksamheternas uppdrag. I nämndens måldokument ingår de av nämnden fastställda målen samt tjänstegarantierna. Målen skall vara tydliga och mätbara samt ange indikatorer/mätetal för vad nämnden skall uppfylla utifrån de övergripande fullmäktigemålen samt hur dessa ska följas upp. Kommunfullmäktige fastställer slutligen nämndens mål och indikatorer/mätetal, vilket säkerställer såväl fullmäktiges medelstillelse som måloppfyllelsen.

Nämndens mål fungerar i sin tur som uppdrag till organisationen (förvaltningschefen), som formulerar en handlingsplan med verksamhetsmål där det framgår för verksamheterna hur målen skall uppnås och vem som skall utföra uppdraget.

Övergripande förhållningssätt

Det förtroende som vi politiker fått av kommuninvånarna skall vi förvalta med fokus på medborgarperspektivet, som är vår demokratiska grundbult. Vi skall alltid vara medvetna om att vi arbetar i medborgarens tjänst och sträva efter att alla beslut skall fattas så nära den enskilde medborgaren som möjligt. Vårt sätt att bemöta medborgarna skall präglas av lyhördhet och en ambition att vi varje dag och i varje beslut måste förtjäna det förtroende vi erhållit att förvalta våra gemensamma angelägenheter.

Måldokumentet

Kommunfullmäktiges mål är formulerade i fyra målområden under den övergripande visionen, vilket underlättar information och kommunikation om målen.

Vision

Det ska vara gott att leva, arbeta och verka i Markaryds kommun.

Kommunfullmäktiges målområden

- Trygghet och välmående
- Medborgare och kund
- Näringsliv och tillväxt
- Attraktiv arbetsgivare

Kommunfullmäktiges övergripande mål

Trygghet och välmående

Vi har en trygg och tillgänglig livs- och boendemiljö där demokrati, medborgarens behov samt minskad klimatpåverkan sätts i centrum.

Medborgare och kund

Vi har ett professionellt bemötande med kundens/medborgarens behov i fokus.

Näringsliv och tillväxt

Vi har ett gott näringslivsklimat som skapar förutsättningar för sysselsättning, för företag att utvecklas samt för nyetableringar.

Attraktiv arbetsgivare

Ledarskapet i alla verksamheter präglas av professionalism, helhetssyn, engagemang, tydlighet och utveckling.

Vi säkerställer våra verksamheters kompetensförsörjning.

Finansiella mål

Finansiella mål	Indikator/mätetal	Målvärde
Det egna kapitalet ska värdesäkras.	Eget kapital skall vid utgången av året vara minst summan av föregående års utgående eget kapital och årets inflation.	
Pensionskapitalets täckningsgrad av kommunens totala pensionsförpliktelser skall vid slutet av 2018 vara 100 %.	Marknadsvärdet av medel avsatta i pensionsförvaltning i förhållande till pensionsskuld. Kvoten mellan avsättning och skuld skall år 2017 uppgå till minst 90 %.	≥ 90 % (2017) 100 % (2018)
	Avkastningen av pensionskapitalförvaltningen kan medges fullt ut finansiera de pensionskostnader kommunen har utöver de PO-påslag som belastar verksamheterna i driftbudgeten.	≤ 100 %
Kommunen skall ha sådan likviditet att finansiell handlingsfrihet säkerställs.	Kommunens likviditet ska under en tremånadersperiod i genomsnitt inte understiga beloppet för utbetalning av löner exklusive arbetsgivaravgifter.	≥ 21 mkr (2017)
Kommunen skall ha en god soliditet.	Soliditeten skall vara minst 60 %.	≥ 60 %
Investeringsvolymen ska vara långsiktig, ekonomiskt hållbar.	Nettoinvesteringarna, exkl. investeringar som överstiger 25 miljoner kronor och har en livslängd på mer än 20 år, skall inte överstiga summan av årets resultat och årets avskrivningar.	
Kostnaden för den affärsdrivande verksamheten, VA- och avfallshanteringen, ska i sin helhet finansieras med avgifter exklusive sluttäckningen av Ålandsköp.	Kvoten mellan intäkter och kostnader skall vara minst 1.	≥ 1

Budgetförutsättningar

Allmänna förutsättningar

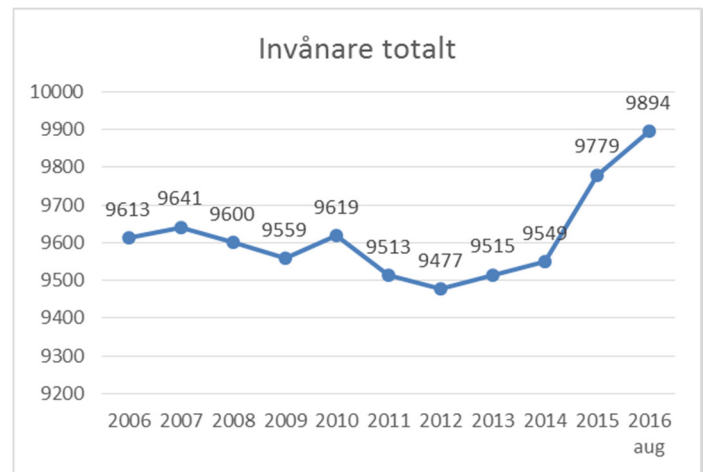
De ekonomiska förutsättningarna för Markaryds kommun är till mycket stor del beroende av den ekonomiska utvecklingen i hela Sverige och av hur statsfinanserna utvecklas. Den svenska ekonomin har i år (2016) nått konjunkturell balans och konjunkturen fortsätter stärkas nästa år. Det innebär ökningstal för BNP, sysselsättning och skatteunderlag som är starkare än normalt. På längre sikt ser det inte lika ljus ut och redan under år 2017 förväntas konjunkturen gå in i en lugnare fas med mindre sysselsättningsökning.

Enligt SKL's ekonomirapport från oktober 2016 står kommunsektorn inför stora verksamhetsmässiga och ekonomiska utmaningar. Detta kräver enligt SKL ett nytt synsätt på kommunal välfärd och en rad åtgärder från stat, kommuner och landsting. Den kraftiga befolkningsökningen som beror både på flyktinginvandring och ökat barnafödande påverkar förutom skolan en rad andra verksamheter; hälso- och sjukvård, kollektivtrafik, socialtjänst, bostadsförsörjning, räddningstjänst, kulturverksamheter och tekniska verksamheter. En bit in på 2020-talet förvärras läget ytterligare då ökningen av antal äldre skjuter

fast. Kostnaderna för det demografiska trycket förväntas under åren 2017-2019 öka mer än skatteunderlaget.

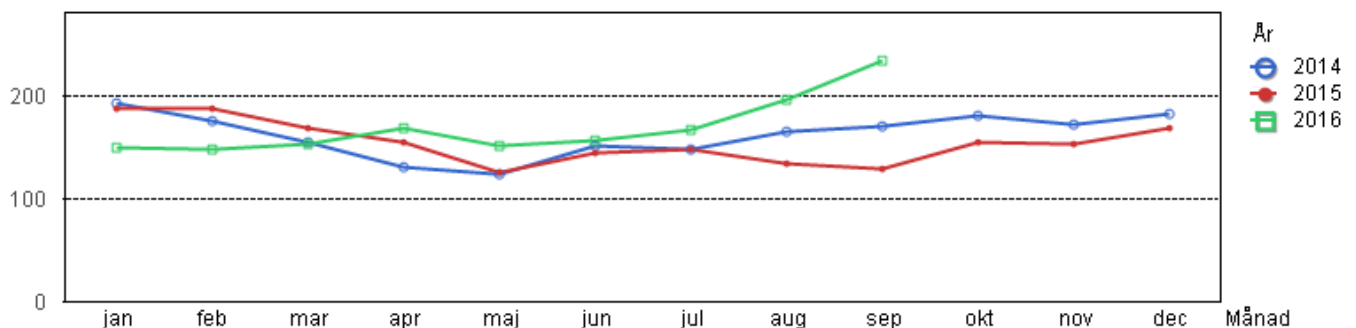
Lokala förutsättningar

Under 2016 har befolkningen i Markaryds kommun fortsatt att öka. Antal invånare per 2016-08-31 var 9 894 vilket är en ökning med 115 personer. En inte oväsentlig del av denna befolkningsökning utgörs av nyanlända, vilket ställer stora krav på en fungerande integration.

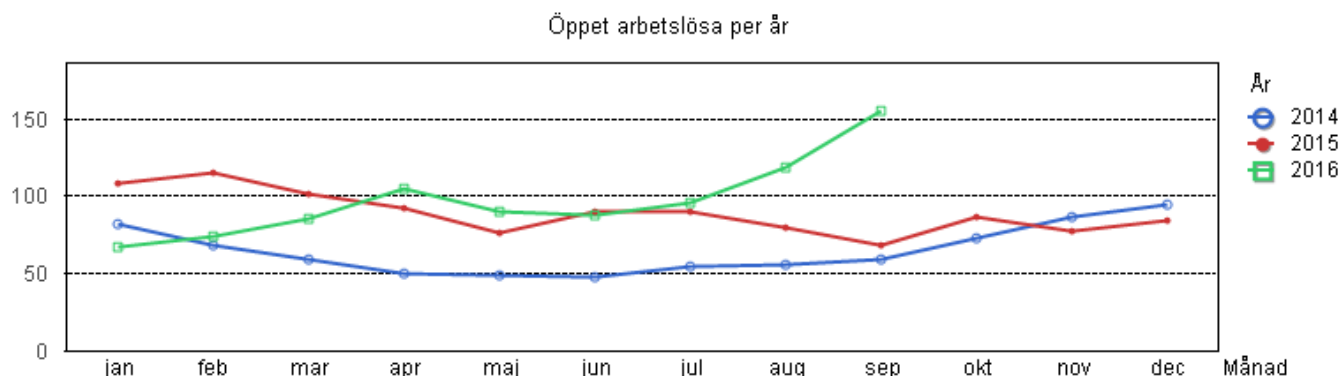


Månadsstatistik för Arbetsförmedlingen 16-64 år.

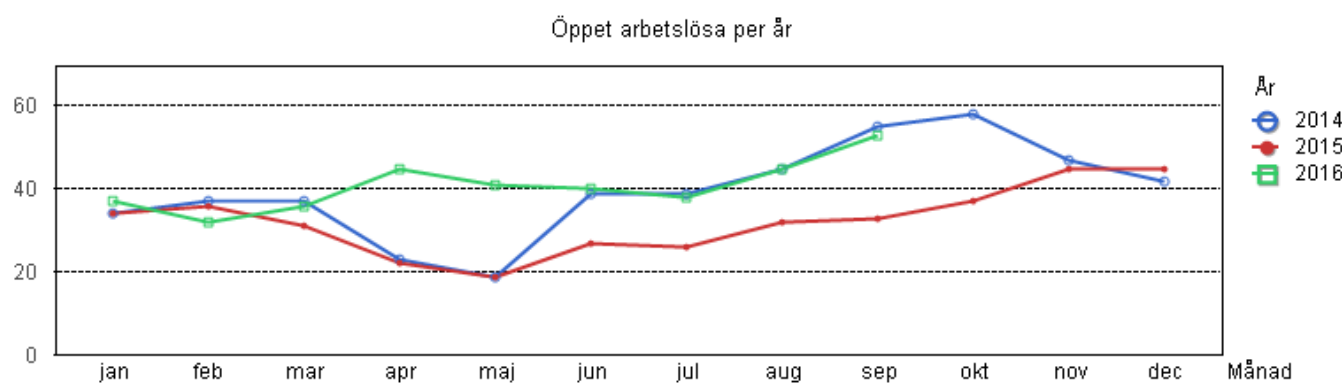
Öppet arbetslösa per år



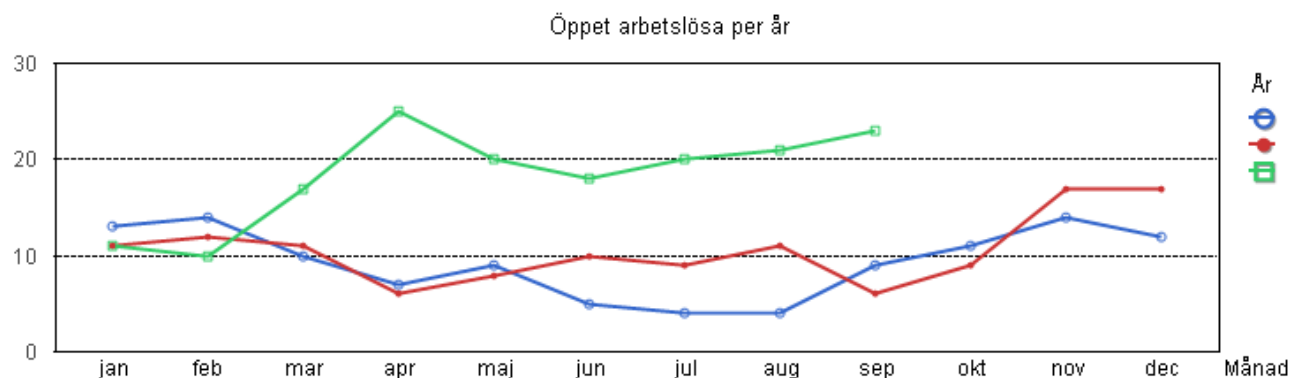
Månadsstatistik för Arbetsförmedlingen 16-64 år (endast utrikesfödda).



Månadsstatistik för Arbetsförmedlingen 18-24 år.



Månadsstatistik för Arbetsförmedlingen 18-24 år (endast utrikesfödda).



Lokalt har det skett en stor försämring av antalet öppet arbetslösa under det senaste året. Mellan september 2015 och september 2016 har andelen totalt öppet arbetslösa i kommunen (16-64 år) ökat från 130 till 235 personer (+80,8 %). Av dessa är 155 personer (66 %) utrikesfödda.

Under samma period har andelen sökande (16-64 år) i program med aktivitetsstöd däremot minskat från

271 till 251 personer (-7,4 %). Av dessa är 167 personer (66,5 %) utrikesfödda.

Antalet öppet arbetslösa ungdomar (18-24 år) har ökat, från 33 personer till 53 (60,6 %). Detta ska dock jämföras med en det minskade antalet personer med aktivitetsstöd inom samma grupp, från 54 till 42 personer (-22,2 %).

I regeringens budgetproposition har aviserats ett antal förslag som berör kommunsektorn. Bland dessa förslag kan nämnas olika specialdestinerade statsbidrag till förskolan, skolan och äldreomsorgen. De budgetmässiga effekterna påverkar såväl intäkts- som kostnadssidan med samma belopp. Kommunen kommer, i den mån det är möjligt, att tillgodogöra sig effekterna av dessa förslag.

Mot bakgrund av de allmänna förutsättningarna måste den lokala, ekonomiska politiken även för sättningsvis präglas av återhållsamhet, effektivisering och mycket stor försiktighet vad gäller nya åtaganden som på sikt kan komma att få ekonomiska konsekvenser för de kommunala verksamheterna. Därför är det angeläget att verksamheterna ständigt arbetar med utveckling och effektivisering.

Den senaste mandatperioden har präglats av ett antal stora och framåtsyftande satsningar. Mellan 2012 och 2015 har större delen av projektet "Framtidens skola" fullföljts, en stor satsning på moderna och ändamålsenliga skollokaler, vilket inneburit att investeringskostnaderna under samma period uppgått till avsevärt högre belopp än vad som är normalt för Markaryds kommun. Ett övergripande mål är att nettoinvesteringarna, exkl. investeringar som överstiger 25 miljoner kronor och har en livslängd på mer än 20 år, inte skall överstiga summan av årets resultat och årets avskrivningar.

Skatteintäkter och kommunalekonomisk utjämning

Skatter och kommunalekonomisk utjämning är de största intäktskällorna och det är flera faktorer som påverkar dess storlek. Antal invånare den 1 november året innan budgetåret, skatteunderlagets storlek, utdebiteringsnivå, strukturfaktorer som åldersfördelning är några av faktorerna. Skattesatsen är för år 2017 fastställd till 21,31 kr.

Skatteintäkterna är beräknade efter Sveriges kommuners och landstings prognos i cirkulär 16:65 inklusive egen prognos för befolkningsutvecklingen.

Riksdagen har beslutat om ett extra statsbidrag på 10 miljarder till kommuner och landsting för år 2017, de s.k. "välfärdsmiljarderna". Enligt beslutet kommer statsbidraget att fortsätta även efter år 2017. För Markaryds del blir totalt belopp som fördelas enligt flyktingvariabler 10,6 miljoner kronor för år 2017. Ersättningen beräknas ligga kvar på samma nivå år 2018 och för år 2019 beräknas ersättningen till 7,6 miljoner kronor.

Övriga budgetförutsättningar

Budgeten bygger på att invånarantalet per 1 november 2017 är 9 912. För åren 2018-2019 antas invånarantalet vara 9 900.

Personalomkostnadspålägget för år 2017 är 38,33 %. Pensionskostnaderna för utbetalning av ansvarsförbindelsen har beräknats enligt Skandias prognos 31 augusti 2016.

Nämnderna kompenseras inte för prishöjningar.

Den strukturella analys som beslutades i budget 2015 ingår i nämndernas ramar för år 2017 och framåt. Effekten av den strukturella analysen var år 2017 var en ramminskning med 0,3 mkr för Kommunstyrelsen, 1,4 mkr för Socialnämnden och 0,8 mkr för Utbildnings- och kulturnämnden.

Kommunstyrelsen får 2,2 mkr i tillskott år 2017 för att bl.a. täcka kostnader för Destination Markaryd, en PA-specialist, underhåll av vägar, ökade kostnader för enskilda vägar, projektledning översiktsplan och projekt "MärkDNA". Totalt anslås under kommunstyrelsen 1,5 mkr att användas till insatser för att bli en attraktiv arbetsgivare (1,0 mkr är en ökning av totalramen och 0,5 mkr samlas från alla nämnder). Budgeten för planerat underhåll inom kommunstyrelsen (5,5 mkr) flyttas från drift- till investeringsbudgeten i samband med övergång till komponentavskrivningar som nu tillämpas för kommunens fastigheter. För projekteringsstöd till förskolor, LSS-boende och trygghetsboende anslås 1,2 mkr år 2017.

Under år 2017 och 2018 anslås 1,5 mkr för sluttäckning av Alandsköp etapp 3.

Socialnämnden får 6,6 mkr i tillskott bl.a. för ökade resurser till äldreomsorgen samt för att kompensera ökade kostnader för förebyggande insatser inom IFO, placeringar familjehem och volymförändring inom LSS-assistans.

Utbildnings- och kulturnämnden får 4,5 mkr i tillskott bl.a. för att kompensera ökade kostnader som tillkommit med anledning av Skolinspektionens rapport, utökning av föreningsbidragen samt en satsning på musik- och kulturskolan, fritidshemmen och fritidsgårdarna.

Finansnetto

Det egna finansnettot beräknas bli negativt då vår låneskuld ökar samtidigt som vi inte kan vänta några nya finansiella intäkter av engångskaraktär. Avkastningen på pensionskapitalet kan medges finansiera de pensionskostnader vi har som inte täcks av nämndernas driftbudget.

Centrala anslag

Kommunstyrelsens anslag till förfogande är budgeterat till 600 tkr per år under planperioden. Av detta anslag ska 150 tkr årligen användas för att förbättra tillgängligheten i kommunen.

I budgeten finns en buffert som står till den centrala ledningsgruppens förfogande. Bufferten uppgår år 2017-2019 till 4 mkr. Bufferten ska användas vid behov av respektive förvaltning då övriga omfördelningsmöjligheter är uttömda. Dessa behov som åvilar förvaltningen får inte varit kända vid budgetens antagande. Framställan om medel från bufferten görs av respektive förvaltningschef och tilldelning beslutas av den centrala ledningsgruppen i konsensus. I det fall konsensus ej uppnås lyfts frågan till kommunstyrelsen. Vid budgetuppföljning efter 4, 8 och 12 månader ska redovisning ges till kommunstyrelsen.

Kommunchefens anslag till förfogande uppgår till 500 tkr per år under planperioden.

Anslaget för löneökningar har budgeterats centralt och motsvarar en löneökning under åren 2017-2019 på 3,3 %. Nämnderna kompenseras för verkligt utfall.

Kostnaden för revisionen är budgeterad till 750 tkr per år under planperioden.

Kommunövergripande direktiv

Styrning och ledning

Ansvaret för den verksamhetsmässiga styrningen och ledningen vilar ytterst på kommunchefen och förvaltningscheferna. Hur dessa uppdrag förvaltas är avgörande för att en god verksamhet ska kunna bedrivas inom givna ramar. Den fleråriga chefs- och ledarutbildning som påbörjades hösten 2014 kommer att fortsätta.

Insatser för att bli en attraktiv arbetsgivare

Centrala ledningsgruppen får i uppdrag att ta fram en strategi i syfte att formulera en projektplan. Arbetet ska leda fram till ett koncept med insatser för att Markaryd ska bli en mer attraktiv arbetsgivare. Konceptet ska revideras varje år. För ändamålet reserveras totalt 1,5 mkr årligen från och med 2017. 1,0 mkr är nya budgetmedel.

Tjänstegarantier

Utgångspunkten för införandet av tjänstegarantier i Markaryds kommun är att medborgarna har rätt att få veta vad de kan förvänta sig av de tjänster som kommunen har ansvar för att utföra. De har också rätt att få veta vad de inte kan förvänta sig. Kvalitet kan sägas vara relationen mellan den enskildes upplevelse och den enskildes förväntningar av tjänsten. Utifrån detta är det viktigt för kommunen att skapa tydlighet i tjänsterna för att hjälpa den enskilde att

ha realistiska förväntningar på dessa. Syftet är att skapa förtroende för kommunens verksamhet hos kommuninvånarna genom att tydliggöra tjänsterna och garantera en viss nivå samt att åtgärda de brister som uppstår i verksamheten.

Ett arbete med att utveckla tjänstegarantierna inom Markaryds kommun ska påbörjas. Tjänstegarantierna behöver integreras tydligare med det målstyrningsarbete vi har idag. Alla medborgare ska informeras om rätten till kompensation och att de kan begära detta då tjänstegarantierna inte uppfylls. Många chefer och arbetsledare har anställts långt efter det att arbetet med tjänstegarantier påbörjades i Markaryds kommun och introduktionen till detta strategiska arbetssätt har varit bristande, vilket är ett starkt skäl att inkludera detta kvalitetsinstrument i den pågående chefs- och ledarutbildningen.

Trygghet i vardagen

Det trygghetsskapande arbetet ska fortsatt ha hög prioritet. Respektive förvaltning/nämnd ska vidta de åtgärder som anses nödvändiga för att skapa en situation av trygghet i vardagen för våra kommuninvånare. Detta arbete ska ske i nära samverkan med övriga aktörer i samhället som polis, Brottsförebyggande rådet samt ideella organisationer.

Näringslivsutveckling, arbetsmarknad och integration

Arbeten skapas huvudsakligen genom framgångsrika och välmående företag. Utan ett gott företagsklimat är det inte möjligt att möta de framtida utmaningarna med att skapa arbeten och öka resurserna till vår gemensamma välfärd. Därför ska kommunens näringslivspolitik vara inriktad på att skapa förutsättningar som möjliggör att enskilda människor finner det modan värt att starta eller utveckla ett företag, förverkliga en idé och riskera sitt sparkapital. Den privata sektorns andel av den totala produktionen behöver därför bli större. Arbete och välfärd åt

alla kan bara uppnås genom att ansvarstagande personer, familjer och företag tillsammans tillåts utvecklas och växa med trygga och stabila regler. Därför är arbetet med näringslivsutveckling även fortsatt ett prioriterat område.

Även om ansvaret för arbetsmarknadsåtgärderna med tillhörande resurser organisatoriskt samordnas under socialförvaltningen kan inte nog poängteras betydelsen av att dessa frågor inte är att betrakta som enbart sociala, utan är i högsta grad strategiska, i vilket arbete samtliga förvaltningar förutsätts medverka och bidra till. Samarbetet med det lokala näringslivet är en avgörande faktor för hur uppdraget kommer att lyckas.

Alla kan inte arbeta 100 procent av heltid, men alla ska ha möjlighet att arbeta 100 procent av sin förmåga. Följden av långvarigt utanförskap är ofta personliga och sociala problem. Kommunens sätt att arbeta måste i större utsträckning inriktas på att hitta lösningar som ger det stöd som människor i utsatta situationer är i behov av.

Kommunens personal ska, så långt möjligt, erbjudas den sysselsättningsgrad den enskilde efterfrågar.

Det är också viktigt att erbjuda feriearbeten och praktikplatser till våra ungdomar. Kommunen ska vara föregångare då det gäller att erbjuda APU-platser till de ungdomar som studerar vid KCM.

Alla ungdomar mellan 15-17 år ska erbjudas sommarjobb i kommunen.

Åtgärder för att minska sjuktalen

Kostnaderna för sjukskrivningar inom nämnderna är alltför höga. Under år 2015 låg kommunens kostnad för sjukfrånvaron på 6 525 tkr inkl. personalomkostnader. Det är därför angeläget att åtgärder vidtas i syfte att minska dessa kostnader inom ramen för det anslag som finns avsatt för ändamålet.

De kommunala åtgärderna utgår från regeringens åt-

gärdsprogram för ökad hälsa och minskad sjukfrånvaro. Ett aktivt värdegrundsarbete, som inkluderar en revidering av medarbetar- och chefshandbok, ska bedrivas. Ett samverkansavtal ska tas fram för ökad delaktighet. Detta arbete ska ske kommunövergripande under ledning/samordning av personalchefen.

Miljöarbetet

Markaryds kommun har under flera år gjort stora investeringar i energieffektiviseringar, framför allt i de kommunala byggnaderna.

Kommunens ”Klimatstrategi- och energiplan” ska revideras i form av ett miljöprogram, i vilket med fördel kan arbetas in tidsatta och de ekonomiskt beräknade miljöinsatser som kommunen kan genomföra, till exempel effektivare bilanvändning, installation av solceller, energiintelligens mm. Detta arbete bör samordnas med de åtgärder som kan bli aktuella i det fall det EU-finansierade LIFE-projektet blir verklighet.

Utbyggnaden av gång- och cykelvägar i kommunen ska fortsätta liksom förbättringar i den allmänna trafikmiljön. För att underlätta och öka användningen av cykel, får tekniska förvaltningen i uppdrag att utreda kostnaden för att införa s.k. pumpstationer för cyklar.

Idag skickas hushållsavfallet från Markaryds kommun till förbränning. Detta är inte miljömässigt optimalt utan graden av sortering även från hushållen måste öka. För närvarande pågår ett arbete i regionen i syfte att samordna den framtida hanteringen av hur hushållsavfallet ska samlas in. Det är angeläget att detta arbete blir klart i god tid innan nuvarande upphandling löper ut.

Det är också angeläget att utveckla möjligheten till sortering i olika fraktioner inom de kommunala verksamheterna.

Miljöarbetet är en strategisk fråga som ska hanteras kommunövergripande och samordnas under kommunstyrelsens tekniska förvaltning.

Extra statsbidrag för mottagande av flyktingar

Åtgärder för att förbättra och snabba på integrationen av nyanlända ska prioriteras och inom ramen för detta har en kommunövergripande strategi fastställts av kommunstyrelsen i särskild ordning.

I december år 2015 fick Markaryds kommun ett statsbidrag på 12,4 mkr för mottagande av flyktingar. Hittills har 1,1 mkr utnyttjats, medan resterande belopp ligger på ett balanskonto. Ett regelverk för nyttjande av dessa pengar kopplat till den ovan nämnda strategin har arbetats fram. Insatser som minskar framtida kostnader för försörjningsstöd, liksom övriga kostnader som är direkt hänförliga till flyktingsituationen, ska prioriteras.

Kommunfullmäktige har 2016-10-31, § 119, ställt sig bakom strategin att detta anslag budgetmässigt ska ligga kvar på det balanskonto det finns på idag till det tillfälle då åtgärden beslutas. Det belopp som ska användas för år 2017 budgeteras upp både på intäkts- och kostnadssidan. Resterande del föreslås balanseras vidare över till kommande år. Vid budgetuppföljning efter 4, 8 och 12 månader ska redovisning ges till kommunstyrelsen.

Personal

Markaryds kommun har ca 800 tillsvidareanställda. Av dessa är 85 % kvinnor och 15 % män. Den genomsnittliga sysselsättningsgraden är 90 % och får anses hög för att vara kommunal verksamhet. Den totala personalkostnaden uppgår till cirka 421 mkr, vilket motsvarar ca 68 % av hela den kommunala budgeten.

Sjukfrånvaro

Kommunens sjukfrånvaro var under de sex första månaderna år 2016, 5,81 %. Det är en minskning med 0,88 % jämfört med motsvarande period år 2015. Detta är en positiv utveckling, dock måste insatser göras för att ytterligare minska sjuktalen i kommunen. Den totala kostnaden för sjukfrånvaron under år 2015 var cirka 6,5 mkr.

Personalomsättning

Andelen av kommunens personal som är aktuella för att avsluta sin anställning på grund av pensionering kommer fortsätta att öka. Detta faktum tillsammans med vetskapen om att ett antal av kommunens anställda kommer att sluta, ett antal kommer att vara sjukskrivna, föräldralediga, tjänstlediga för studier eller av andra skäl innebär att varje år kommer Markaryds kommun ha ett behov av att rekrytera runt 130 personer. Utifrån detta anställningsbehov är det viktigt att Markaryds kommun uppfattas som en attraktiv arbetsgivare där personal trivs och stannar kvar i sina anställningar och på det sättet väcker intresse hos andra av att jobba i Markaryds kommuns olika verksamheter.



Arbetsmiljö

Enligt Markaryds kommuns arbetsmiljöpolicy skall anställda i kommunen ha en trygg, säker och omväxlande arbetsmiljö. Det är viktigt att alla arbetsplatser beaktar arbetsmiljöfrågorna i sitt dagliga arbete. Under hösten 2016 har en ny medarbetarundersökning att genomförts. Resultatet kommer att ligga som grund för framtida utvecklingsinsatser så att våra arbetsplatser kan bli både bättre och attraktivare och möta framtida behov.

Under 2016 har det omfattande arbetet med att genomföra en hälsoanalys för alla anställda slutförts. Under hösten 2014 startades en treårig utvecklingsinsats för kommunens chefer som skall leda till bättre och tryggare chefer som i sin tur skall leda till bättre verksamhet och ökad trivsel. För att få ökad delaktighet och även få en ökad uppmärksamhet på arbetsmiljöfrågorna så kommer diskussioner tas upp med de fackliga organisationerna om att få till ett lokalt samverkansavtal.

Budgetåret

Ekonomiprocessen

För att nämnderna ska få ett tidigt beslut om vilka ekonomiska förutsättningar som gäller för kommande år, tar kommunfullmäktige beslut om nämndernas ramar inkl. investeringar i juni månad. Beslut om finansplan, taxor och avgifter tas av kommunfullmäktige i november. Syftet med ett tidigt beslut är att ge nämnderna mer tid för internt budgetarbete och att möjliggöra att arbetet med eventuella verksamhetsanpassningar kan påbörjas redan före årsskiftet.

Anslagsbindning

Nämnd är en anslagsbindningsnivå. Eventuella satsningar inom en nämnd får, när ramen är fastställd, ske genom rationaliseringar eller omprioriteringar inom nämnden.



Ekonomiåret	
Januari	Budgetarbetet inleds när förvaltningen analyserar året som gått och diskuterar kring budgetförutsättningar.
Februari	De generella budgetförutsättningarna sammanställs av ekonomichefen. Förvaltningarna tar fram de nämndspecifika förutsättningarna och nämnderna fastställer dem.
Mars	Centrala ledningsgruppen tar fram ett budgetförslag. Respektive nämnd behandlar sitt bokslut och överlämnar för sammanställning till kommunens bokslut.
April	Centrala ledningsgruppen överlämnar sitt förslag till kommunstyrelsens och nämndernas presidier (budgetberedningen). De politiska partierna står obundna till arbetsramarna och kan i den fortsatta processen göra egna och andra prioriteringar.
Maj	Budgetberedningen bereder budgeten och överlämnar till kommunstyrelsen för vidare beredning och beslut. Förvaltningen MBL-förhandlar det kommunövergripande budgetförslaget.
Juni	Kommunfullmäktige fattar beslut om nämndernas ramar.
September	Förvaltningen tar fram ekonomisk rapport per sista augusti.
Oktober	Nämnderna har MBL-förhandlat och beslutat om sin detaljbudget och sina nämndmål.
November	Kommunfullmäktige fastställer finansplan, investeringar, taxor och avgifter. Förvaltningscheferna upprättar verksamhetsplaner.
December	Den sammanställda budgeten distribueras till kommunfullmäktige.

Budgetuppföljning

Månadsuppföljning

Respektive förvaltning följer månadsvis upp förvaltningens ekonomi och gör en helårsprognos som redovisas till respektive nämnd/ styrelse. Redovisningen överlämnas även till Ekonomiavdelningen som sammanställer de fyra förvaltningarnas prognoser till en övergripande prognos för hela kommunen. Den kommunövergripande prognosen överlämnas till kommunstyrelsen på dess sammanträde påföljande månad.

Uppföljning efter 8 månader

Efter åtta månader gör respektive nämnd/ styrelse en fördjupad uppföljning av nämndens/styrelsens mål och ekonomi.

I enlighet med Lagen (1997:614) om kommunal redovisning upprättar Markaryds kommun en ”Delårsrapport” efter åtta månader. Delårsrapporten granskas av kommunens revisorer och redovisas till kommunfullmäktige.

Uppföljning efter 12 månader

Efter tolv månader gör respektive nämnd/ styrelse en fördjupad uppföljning av nämndens/styrelsens mål och ekonomi.

I enlighet med Lagen (1997:614) om kommunal redovisning upprättar kommunstyrelsen en ”Årsredovisning” efter räkenskapsårets utgång. Årsredovisningen granskas av kommunens revisorer och redovisas till kommunfullmäktige. I enlighet med Kommunallagen ska kommunfullmäktige ta ställning till dels om årsredovisningen ska godkännas samt dels om ansvarsfrihet ska beviljas.

Ekonomisk sammanställning

Resultatbudget

<i>Belopp i tkr</i>	BUDGET 2016	BUDGET 2017	EFP 2018	EFP 2019
Verksamhetens intäkter	102 023	131 631	132 492	133 353
Verksamhetens kostnader	- 583 309	- 641 061	- 652 662	- 663 798
Avskrivningar	- 30 000	- 32 500	- 33 000	- 33 500
Verksamhetens nettokostnad	- 511 286	- 541 930	- 553 170	- 563 945
Skatteintäkter	363 278	380 005	400 427	414 802
Gen. stb, skattekostn. & utjämn.	143 306	161 501	151 208	145 881
Summa skatteintäkter, gen. stb mm	506 584	541 506	551 635	560 683
Resultat före finansnetto	- 4 702	- 424	- 1 535	- 3 262
Nettokostnader i proc av skatteint. o stb	-100,9%	-100,1%	-100,3%	-100,6%
Finansiella intäkter	794	459	105	105
Finansiella kostnader	- 2 635	- 3 410	- 3 410	- 3 410
Finansnetto	- 1 841	- 2 951	- 3 305	- 3 305
Resultat exkl. avkast. pensionskap.	- 6 543	- 3 375	- 4 840	- 6 567
Avkastning pensionskapitalet				
Finansiella intäkter Pensionskapitalet	12 700	8 700	8 700	8 600
Finansiella kostnader Pensionskapitalet	- 700	- 700	- 700	- 700
Finansnetto Pensionskapitalet	12 000	8 000	8 000	7 900
Årets budgeterade resultat	5 457	4 625	3 160	1 333

Driftbudget

Belopp i tkr Nämnd/styrelse		BUDGET 2016	BUDGET 2017	EFP 2018	EFP 2019
Externa poster					
<i>Nämnds / styrelseverksamhet</i>					
Kommunstyrelse		-91 632	-93 639	-91 989	-90 189
Miljö- och byggnadsnämnd		-281	-290	-290	-290
Socialnämnd		-190 179	-201 691	-201 391	-199 591
Utbildnings- och kulturnämnd		-173 990	-181 671	-180 371	-178 671
Gemensamma nämnden		-450	-550	-550	-550
Kf:s specialanslag	not 1	-11 504	-16 339	-29 329	-43 004
Revision	not 2	-750	-750	-750	-750
S:a Nämnds / styrelseverksamhet		-468 786	-494 930	-504 670	-513 045
<i>Finansförvaltning</i>					
Totala skatteintäkter	not 3	506 584	541 506	551 635	560 683
Finansnetto	not 4	10 159	5 049	4 695	4 595
<i>varav eget finansnetto</i>		<i>-1 841</i>	<i>-2 951</i>	<i>-3 305</i>	<i>-3 305</i>
<i>varav pensionskapitalavkastning</i>		<i>12 000</i>	<i>8 000</i>	<i>8 000</i>	<i>7 900</i>
Pensionskostnader utöver driftbudget	not 5	-12 000	-14 000	-15 000	-16 900
Förändring av semesterlöneskuld	not 6	-500	-500	-500	-500
Avskrivningar	not 7	-30 000	-32 500	-33 000	-33 500
S:a Finansförvaltning		474 243	499 555	507 830	514 378
Förändring av eget kapital	not 8	5 457	4 625	3 160	1 333
Välfärdsmiljoner enligt flyktingvariabler är medräknade i totala skatteintäkter ovan.					
			10 602	10 602	7 570

Investeringsbudget

Belopp i tkr Nämnd/styrelse	BUDGET 2016	BUDGET 2017	EFP 2018	EFP 2019
Kommunstyrelse	-30 300	-38 730	-46 865	-35 350
Miljö & Byggnadsnämnd	0	0	0	0
Socialnämnd	-1 700	-1 950	-2 200	-1 270
Utbildnings & Kulturnämnd	-5 750	-6 040	-4 545	-4 405
Ospecificerad neddragning			7 055	4 025
Nettoutgift	-37 750	-46 720	-46 555	-37 000

Noter till driftbudget

Not 1 Kf:s Specialanslag	BUDGET 2016	BUDGET 2017	EFP 2018	EFP 2019
Ks:s Anslag till förfogande	- 600	- 600	- 600	- 600
Buffert till centrala ledningsgruppens förfogande		- 4 000	- 4 000	- 4 000
Kommunchefens anslag till förfogande	- 500	- 500	- 500	- 500
Centralt löneökningsanslag	- 10 404	- 23 394	- 36 384	- 50 059
Löneökning 2016 (utdelat till nämnderna)		12 155	12 155	12 155
Summa Kf:s Specialanslag	- 11 504	- 16 339	- 29 329	- 43 004

Not 2 Revision *	BUDGET 2016	BUDGET 2017	EFP 2018	EFP 2019
Revision	- 750	- 750	- 750	- 750
Summa Revision	- 750	- 750	- 750	- 750

*) En mindre del av anslaget används till de förtroendevalda revisorernas arvoden m.m. medan merparten av anslaget används av de förtroendevalda

revisorerna till köp av revisionstjänster. Revisionsanslaget bereds av kommunfullmäktiges presidium.

Not 3 Skatteintäkter	BUDGET 2016	BUDGET 2017	EFP 2018	EFP 2019
Kommunalskatt	364 100	384 297	400 427	414 802
Slutavräkning	- 822	- 4 292		
Skatteintäkter	363 278	380 005	400 427	414 802
Inkomstutjämning	133 976	140 126	131 343	130 046
Kostnadsutjämning	- 7 433	- 5 987	- 6 159	- 6 319
Regleringsbidrag/avgift	- 280	- 97	- 1 433	- 2 271
Strukturbidrag	-	-	-	-
Fastighetsavgift	15 566	15 826	15 826	15 826
LSS-utjämning	1 477	1 031	1 029	1 029
Generella statsbidrag och utjämning	143 306	150 899	140 606	138 311
Välfärdsmiljoner extra statsbidrag		10 602	10 602	7 570
Summa Skatteintäkter, bidrag & utjäm.	506 584	541 506	551 635	560 683

Not 4 Finansnetto	BUDGET 2016	BUDGET 2017	EFP 2018	EFP 2019
Ränta på likvida medel	100	100	100	100
Övriga ränteintäkter	5	5	5	5
Utdelning av Regionsförbundets eget kap. p.g.a. skatteväxlingen	689	354	-	-
Ränteintäkter	794	459	105	105
Intäkter Pensionskapitalet	12 700	8 700	8 700	8 600
Kostnader Pensionskapitalet	- 700	- 700	- 700	- 700
Avkastning på Pensionskapitalet	12 000	8 000	8 000	7 900
Summa Positivt Finansnetto	12 794	8 459	8 105	8 005
Räntor på upptagna lån	- 1 625	- 2 200	- 2 200	- 2 200
Ränta på pensionsåtagande	- 1 000	- 1 200	- 1 200	- 1 200
Övriga räntekostnader	- 10	- 10	- 10	- 10
Räntekostnader	- 2 635	- 3 410	- 3 410	- 3 410
Finansnetto Markaryd	- 1 841	- 2 951	- 3 305	- 3 305
Totalt Finansnetto	10 159	5 049	4 695	4 595

Not 5 Pensionskostnader	BUDGET 2016	BUDGET 2017	EFP 2018	EFP 2019
KP-påslag från driften	15 300	16 000	16 700	17 400
Löneskatt från driftbudgeten	3 519	3 680	3 841	4 002
Från driftbudgeten	18 819	19 680	20 541	21 402
Nyintjänade pensionsförmåner	- 226	- 934	- 2 153	- 3 430
Pensionsutbetalningar	- 11 328	- 11 516	- 11 199	- 11 460
Utbetalning individuell pensionsdel	- 13 246	- 14 529	- 15 078	- 15 597
Löneskatt	- 6 019	- 6 701	- 7 111	- 7 815
Pensionskostnader	- 30 819	- 33 680	- 35 541	- 38 302
Pensionskostnader utöver driftbudget	- 12 000	- 14 000	- 15 000	- 16 900

Not 6 Semesterlöneskuld	BUDGET 2016	BUDGET 2017	EFP 2018	EFP 2019
Förändring av semesterlöneskuld	- 500	- 500	- 500	- 500
Summa förändrad semesterlöneskuld	- 500	- 500	- 500	- 500

Not 7 Avskrivningar	BUDGET 2016	BUDGET 2017	EFP 2018	EFP 2019
Avskrivningar	- 30 000	- 32 500	- 33 000	- 33 500
Summa avskrivningar	- 30 000	- 32 500	- 33 000	- 33 500

Avskrivningstider och exempel på investeringar/avskrivningsobjekt:

Avskrivningstid i år	Exempel på Investering/avskrivningsobjekt
3	Persondatorer.
5	Alarmeringsutrustning, minibussar, skolmöbler, gräsklippare.
10	Större lastbilar, kontorsmöbler, maskiner för storkök.
20	Maskinstegar och hävare, friluftsanläggningar, barnstugor av enklare kvalitet.
25	Vattenverk, avloppsreningsverk, pumpstationer.
33	Kommunhus, biblioteksbyggnader, skolor, vårdhemsbyggnader.
50	Förvaltningshus som är att betrakta som monumentalbyggnad.
Obegränsad	Mark, tavlor skulpturer.

Ett investeringsprojekt skall uppgå till minst 20 tkr. Nämnderna belastas med kapitalkostnader för de investeringar som man genomfört. Nämndernas kapitalkostnader tillförs finansförvaltningen som ersättning för det ianspråktaga kapitalet.

Kapitalkostnaderna består dels av avskrivningar dels av ränta.

Avskrivningar i form av en planmässig värdened-sättning av anläggningstillgångarna påbörjas månaden efter investeringen. För större projekt påbörjas avskrivningarna efter färdigställandet.

Ränta beräknas enligt den nominella metoden. Internräntesatsen sätts enligt kommunförbundets rekommendation. Räntedebitering påbörjas samtidigt med att avskrivningarna påbörjas.

Om avskrivning och ränteberäkning inte påbörjas förrän efter projektets färdigställande så skall projektet under byggnadstiden belastas med kreditivränta om extern upplåning erfordras.

Internräntan kan betraktas som det pris kommunen får "betala" för att avstå från att placera likvida medel, vilket skulle ha gett framtida avkastning.

Ett arbete med övergång till komponentavskrivningar pågår men i den budget som presenteras här har inga förändringar gjorts. En ny investeringspolicy kommer att tas fram.

Not 8 Förändring av eget kapital	BUDGET 2016	BUDGET 2017	EFP 2018	EFP 2019
Förändring av eget kapital	5 457	4 625	3 160	1 333
Summa förändring av eget kapital	5 457	4 625	3 160	1 333

Kommunstyrelsen

Ordförande: Bengt Germundsson (KD)

Vice ordförande: Joakim Pohlman (S)

Förvaltningschef KSF: Svante Melander

Förvaltningschef KSTF: Lennart Hägelmark

Uppdrag

Kommunstyrelsen har ett övergripande ansvar och ska tillsammans med kommunstyrelseförvaltningen med kraft driva de utvecklingsfrågor som stärker kommunens konkurrenskraft, utveckla den interna organisationen samt värna en god, kommunal ekonomi.

Nämndens ansvarsområden är:

Kommunstyrelsen ska leda och samordna

- kommunens ekonomiska förvaltning
- personalpolitik
- översiktlig planering
- mark- och bostadspolitik
- energiplanering
- trafikpolitik och trafikförsörjning
- kommunal information
- utveckling av den kommunala demokratin
- utveckling av brukarinflytande
- upphandlingsfrågor mm
- turism

Kommunstyrelsen ansvarar för sysselsättnings- och näringslivsfrågor, svarar för kommunens tekniska verksamhet och fullgör uppgiften som kommunens trafiknämnd respektive räddningsnämnd samt svarar för förvaltningens administration och verkställighet av beslut inom miljö- och byggnadsnämndens ansvarsområde.

Mål och tjänstegarantier

Mål

Kf mål: Trygghet och välmående Vi har en trygg och tillgänglig livs- och boendemiljö där demokrati, medborgarens behov samt minskad klimatpåverkan sätts i centrum.		
<i>Nämndens mål</i>	Indikator/mätetal	Målvärde
Vi erbjuder en säker och tillgänglig livs- och boendemiljö.	Medborgarna ska uppleva Markaryds kommun som en bra plats att bo och leva på	NRI (totalt) > 60
	Utemiljö - nedskräpning, skadegörelse.	Polisens trygghetsmätning
	Antal meter nya GC-vägar	Mäts efter tilldelad budget
	Medborgarnas omdömen om kommunens GC-vägar	NMI (GC-vägar) > 60
	Demokrati - ökad medvetenhet	NII totalt >55
	Ökat valdeltagande (mäts efter val)	83,93 % (riks) 77,96 % (landsting) 79,19 % (kommun) } (2014)
	Tillgänglighetsmått - placering i Humanas tillgänglighetsbarometer	Bland de 25 bäst rankade kommunerna (totalt).
Vi har ett aktivt och förebyggande förhållningssätt i trygghetsfrågor.	Andelen anmälda brott till polisen ska minska	Polisens statistik
	Utsattheten för brott ska minska	Polisens trygghetsmätning
	Konkret känsla av otrygghet ska minska	Polisens trygghetsmätning
	Vattenleveransen till kunderna ska vara säker och robust.	Skillnaden mellan producerad och försåld volym vatten ska minska. 2015= 201.000 m3

Nämndens mål	Indikator/mätetal	Målvärde
	Antalet trafikolyckor på det kommunala vägnätet ska minska.	Olycksstatistik
	Antalet bränder i kommunen ska minska.	100 % av fastställda brandsyner.
	Antalet olyckor med oskyddade trafikanter ska minska.	Olycksstatistik
	Snö- och halkbekämpning.	Efterföljsamhet av beslutad ambitionsnivå
Vi arbetar för minskad klimat- och miljöpåverkan för att förbättra möjligheterna till ett hälsosamt liv.	Kommunens totala energiförbrukning ska minska.	Minskning med 20 % från 2009 till 2020.
	Antal laddstolpar för elbilar ska öka i hela kommunen.	2016: 2 (Nibe marknadscen-ter + Ekebacken)
	Ökad andel miljöfordon inom kommunal verksamhet (definition http://miljofordonsyd.se/om-bilar-miljo/vad-ar-en-miljobil/)	Andel enligt den nationella miljöbilsdefinitionen
	Ökad sortering och insamling av återvinningsbart material	Andel återvunnet material i förhållande till totala mängden hushållsavfall hushållsavfall (% , kg/inv)
	Hög insamlingsgrad av hushållsavfall	Kg/inv.
Kf mål: Medborgare och kund		
Vi har ett professionellt bemötande med kundens/medborgarens behov i fokus.		
Nämndens mål	Indikator/mätetal	Målvärde
Vi för en aktiv dialog med vår kunder/medborgare och bemöter alla professionellt och med respekt.	Medborgarundersökning	NII (totalt) > 55 NMI (bemötande och tillgänglighet) > 70
	Egna riktade stickprovsenkäter i omedelbar anslutning till samtalet för att mäta kundens upplevelse av professionellt bemötande.	100%

Nämndens mål	Indikator/mätetal	Målvärde
	Mäta bemötande via egen enkät. Givna riktlinjer kring "Säg vad du tycker" följs.	> 90 % ska vara nöjda med kommunens bemötande Alla inkomna synpunkter besvaras inom 10 arbetsdagar.
Vi upplevs tillgängliga, serviceinriktade och arbetar ständigt för att bli bättre inom dessa områden.	Egna riktade telefonenkäter om tillgänglighet och service i omedelbar anslutning till samtalet, anonymt, externt	NMI (bemötande och tillgänglighet) > 70 80 % av enkla frågor inkomna via e-post besvaras inom två arbetsdagar. 75 % av enkla frågor inkomna via telefon besvaras inom två arbetsdagar. Varje avdelning organiserar sin optimala tillgänglighet och den mäts enligt schema. Ökat antal e-tjänster. Antal avvikelser gentemot kommunstyrelsens tjänstegarantier ska minska.
Kf mål: Näringsliv och tillväxt Vi har ett gott näringslivsklimat som skapar förutsättningar för sysselsättning, för företag att utvecklas samt för nyetableringar.		
Nämndens mål	Indikator/mätetal	Målvärde
Tillsammans med övriga samhället utvecklar vi en god arbetsmarknad där allt fler går från utanförskap till arbete och integrering.	Antalet arbetslösa personer i etableringen ska halveras till årsskiftet 2017/18. Antalet ungdomar som är arbetslösa ska halveras till årsskiftet 2017/18. Den öppna arbetslösheten (16-64 år) ska minska. Andelen förvärvsarbetande (dagbefolkning) i Markaryds kommun ska öka.	Jämförelsetal 2016-06-30, 50 % av dem som befann sig i etablering 2016-06-30 ska vara i arbete vid årsskiftet 2017/18. Jämförelsetal 2016-06-30, Ungdomsarbetslösheten ska vara lägre än 8,5 %. 2016-09= 5,30 % (andel av den registerbaserade arbetskraften). 2014= 5.004 (SCB)

Nämndens mål	Indikator/mätetal	Målvärde
	Förvärvsintensiteten (20-64 år) i Markaryds kommun ska öka.	SCB 2014: 79,8 % (män) 72,0 % (kvinnor)
Vi förbättrar vårt näringslivsklimat	<p>Svenskt Näringslivs ranking, nationell ranking</p> <p>SNs ranking - höjt medelbetyg i samtliga enkätfrågor inklusive sammanfattande omdöme</p> <p>SNs ranking - högre betyg i frågan om kommunens upphandling</p> <p>SNs ranking - högre betyg i frågan om kommunens tele- och IT-nät</p> <p>Antalet företagsförekomster ska öka</p> <p>Vi ska ha mellan 75.000-100.000 m2 planlagd industrimark</p> <p>Företagen i kommunen ska vara nöjda med kommunens service.</p>	<p>Bland de 30 bäst rankade kommunerna (totalt).</p> <p>2016= 4,120</p> <p>2016= 3,292</p> <p>2016= 3,490</p> <p>2014= 718 (SCB)</p> <p>> 75.000 - 100.000 m2 <</p> <p>> 90 % (enkät)</p>
<p>Kf mål: Attraktiv arbetsgivare Ledarskapet i alla verksamheter präglas av professionalism, helhetssyn, engagemang, tydlighet och utveckling. Vi säkerställer våra verksamheters kompetensförsörjning.</p>		
Nämndens mål	Indikator/mätetal	Målvärde
Vi har ett proaktivt och framgångsrikt rekryteringsarbete och därmed bra medarbetare.	<p>Andel ledigförklarade tjänster som inte tillsatts inom 4 månader ska minska.</p> <p>Minst två sökande som motsvarar tjänstens kravspecifikation.</p> <p>Varje verksamhet har en kompetensförsörjningsplan.</p>	<p>100%</p> <p>100%</p> <p>100%</p>

Nämndens mål	Indikator/mätetal	Målvärde
Kommunens anställda och politiker bidrar alla till en god arbetsmiljö.	Varje nyanställd introduceras enligt fastställd introduktionsplan.	100%
	Kvalitén på genomförda introduktioner.	Egen enkät två ggr/år
	Sjuktalet för Markaryds kommun ska totalt sett minska.	2015 = 6,62 %
	Sjuktalet för Markaryds kommun ska vara lägre än genomsnittet för Sveriges kommuner.	2015 = 7,0 %
	Alla långtidssjukskrivna har en påbörjad rehabiliteringsprocess.	100%
	Vid upprepad korttidssjukfrånvaro omfattande högst sex tillfällen per tolv månadersperiod ska rehabiliteringssamtal genomföras.	100%
	Våra chefers, medarbetares och politikers bemötande av varandra upplevs som gott.	Egen enkät
Vi har trygga och närvarande ledare med ett inkluderande och resultatfokuserat förhållningssätt.	Andelen medarbetare som är nöjd med sin arbetsgivare.	Ska överstiga betyget 7,5 på en tiogradig skala (Medarbetarundersökningen)
	Andel chefsnärvaro vid schemalagda arbetsplatsträffar (APT).	100%
	Resultat och mål följs upp vid varje arbetsplatsträff (APT).	100%
	Andel genomförda medarbetarsamtal inom föreskriven tid.	100%

Tjänstegarantier

Område

- **Avfallshantering**
- **Företagsetablering/nyföretagande**
- **Vatten och avlopp**
- **Beslut om planbesked inom två månader**

Avfallshantering

- att hämtning av hushållsavfall sker genom entreprenörens försorg på utsatt veckodag i enlighet med överenskommet intervall och vald behållare.
- att hämtningsförändringar - exempelvis vid helger godkänns av Markaryds kommun och annonseras en vecka innan förändringen träder i kraft på kommunens hemsida
- att det är möjligt att kontakta entreprenören per e-post, fax eller telefon varje arbetsdag mellan kl 08.00-16.00

Företagsetablering/nyföretagande

- Vid förfrågningar inom området företagsetablering/nyföretagande skall svar erhållas senast inom två dagar. Förfrågan ska inom två dagar ha tagits upp med kommunstyrelsens ordförande, kommunchefen, näringslivschefen eller ordförande/VD för MIBAB vad gäller företagsetablering.
- Du som är företagare eller är på väg att etablera dig i Markaryds kommun och är i behov av stöd och rådgivning från kommunen ska inom 3 dagar efter inkommen förfrågan

bli kontaktad för analys av vilken typ av hjälp som du behöver.

- snabb och rationell handläggning
- sakligt och positivt bemötande

Vatten och avlopp

- att vid störningar informera allmänheten i tillräcklig omfattning
- att vid längre avbrott i vattenleveransen än 3 timmar mellan kl. 07.00 och 19.00, på grund av driftsstörning på kommunens anläggning, anvisa vatten inom 500 meters avstånd.
- att påbörja åtgärder för stopp i avlopp inom 3 timmar

Beslut om planbesked inom två månader

- Du får planbesked senast två månader efter att en komplett ansökan är inlämnad. Kommunens besked ska vara skriftligt och motiverat.
- snabb och rationell handläggning
- sakligt och positivt bemötande

Intern kontroll

Det finns ett fastställt reglemente för den interna kontrollen. Dessutom har styrelsen/nämnden i samband med fastställandet av detaljbudgeten fastställt en plan för verksamhetsgranskning.

Driftbudget med kommentarer

<i>Driftbudget Netto tkr</i>					
Programkod	Program	Budget 2016	Budget 2017	EFP 2018	EFP 2019
10	Nämnds- och styrelseverksamhet	-2 128	-2 128	-2 128	-2 128
11	Partistöd	-364	-364	-364	-364
13	Övrig politisk verksamhet	-1 242	-1 232	-1 232	-1 232
21	Fysisk och teknisk planering	-4 154	-4 454	-4 454	-4 154
22	Näringsliv, konsument, energi	-538	-788	-538	-538
23	Turistverksamhet	-536	-1 036	-1 036	-1 036
24	Gator, gatubelysning och enskilda vägar	-9 575	-10 322	-10 322	-10 322
25	Parker	-3 371	-3 371	-3 371	-3 371
26	Miljö- och hälsa	-1 178	-1 149	-1 149	-1 149
27	Räddningstjänst	-9 973	-9 974	-9 974	-9 974
34	Idrotts- och fritidsanläggning	-194	-193	-193	-193
54	Gemensam vård och omsorg	-888	-888	-888	-888
80	Arbetsområden och lokaler	-191	-191	-191	-191
83	Kommunikationer	-25	-25	-25	-25
86	Vattenförsörjning och avloppshantering	-433	17	17	17
87	Avfallshantering	-23	-1 546	-1 546	-46
91	Gemensamma lokaler	-10 641	-1 335	-1 335	-1 335
92	Gemensamma nämnder	-43 559	-47 329	-45 929	-45 929
	Löneökningar 2016		-1 810	-1 810	-1 810
	Nettokostnad	-89 013	-88 118	-86 468	-84 668
	varav internt		-18 538	-18 538	-18 538
	varav avskrivningar	-2 619	24 059	24 059	24 059
	Extern nettokostnad	-91 632	-93 639	-91 989	-90 189

Kommentarer

I kommunstyrelsens driftbudget år 2017 omfattande kommunstyrelseförvaltning och teknisk förvaltning uppgår nämndens totala externa ram till 88 929 tkr, 88 679 tkr 2018 och 88 379 tkr 2019.

I budget 2017 och under planperioden har personalavdelningen årligen tilldelats 1 500 tkr, varav 1 009 tkr är nya budgetmedel, till insatser för att Markaryd ska bli en mer attraktiv arbetsgivare. En projektplan ska tas fram av Centrala ledningsgruppen (CLG) som ska leda fram till insatser och revideras varje år. För ändamålet omfördelas inom kommunstyrelsen 70 tkr från Kicken, 180 tkr från friskvårdsanslaget och 33 tkr genom omfördelning av personalbefrämjande åtgärder. 110 tkr flyttas från socialnämnden och 98 tkr från utbildnings- och kultur nämnden.

Projektet "Destination Markaryd" är ett samarbete mellan näringslivet, handeln, besöksnäringen och Markaryds kommun i syfte att utveckla Markaryds kommun. I budget finns 600 tkr och 400 tkr anslås årligen från och med 2017.

En utredning för hur verksamheten ska bedrivas sker under hösten.

För att genomföra en kommunal utvecklingsplan anslås 250 tkr under år 2017.

Personalavdelningen utökas med en PA-specialist, 550 tkr årligen från och med år 2017.

Tjänsten ska arbeta med kompetensförsörjningsfrågor, rehabfrågor och ge stöd åt verksamheterna.

Från och med år 2017 flyttas 5 500 tkr för det planerade underhållet för fastigheter från drift till investering i budget.

Kommunens hemsida behöver en ny plattform. 20 tkr anslås årligen från och med år 2017 i budget. Anslaget för enskilda vägar höjs med 100 tkr årligen från och med 2017. Fortsatt kommunalt bidrag med 30%. Ytterligare 150 tkr anslås till en särskild pott från vilken de enskilda vägsamfälligheterna kan söka bidrag för extraordinära åtgärder.

Till snöröjning och halkbekämpning av vintervägar anslås 150 tkr årligen från och med år 2017 p g a indexhöjningar ett antal år.

Beläggningsunderhållet är eftersatt och ett ökat anslag med 100 tkr anslås årligen från och med år 2017.

I samband med att intraprenaden Neon organiserades under teknisk förvaltning reducerades verksamheten med 0,65% tjänst. I budget anslås 65 tkr årligen från och med år 2017.

För projektledning av arbetet med översiktsplan anslås 300 tkr för åren 2017 och 2018.

Ett besparingskrav om 300 tkr finns i budget från och med år 2017 och för resten av planperioden. I och med att fastighetsenheten har utfört energibesparingsåtgärder i kommunens fastigheter under ett antal år, räknar man med att kunna spara 300 tkr årligen framöver.

En 0,50 tjänst, vaktmästare, flyttas från fastighetsenheten till serviceteamet, socialförvaltningen för att ombesörja matdistribution från och med år 2017, totalt 205 tkr.

En omorganisation från och med 2016-09-01 på teknisk förvaltning innebär att serviceenhetens verksamheter överföres till en ny fastighetsenhet.

Fastighetssidan har tidigare varit organiserad under staben på teknisk förvaltning. Från staben flyttas tjänst som GIS-ingenjör till va- och gatu enheten medan övrig stabspersonal samlas under fastighetsenheten.

I syfte att kunna starta och genomföra projekteringar av angelägna investeringsobjekt ökas anslag 2017 med 1 000 tkr.

Projekteringsstöd för trygghetsboenden med 250 tkr.

Sluttäckning Alandsköp, etapp 3. Särskilt anslag om 2017 och 2018 om 1 500 tkr årligen.

Projekt "MärkDNA", 150 tkr 2017 för genomförandet av ett brottförebyggande projekt.

Investeringsbudget med kommentarer

<i>Investeringsbudget netto tkr</i>					
Program-kod	Projekt-kod	Projektnamn	Budget 2017	EFP 2018	EFP 2019
21	11000	Markinköp, fast.regleringar	250	250	250
21	11000	Markinköp, fast.regleringar	-500	-500	-500
21	11730	Ärendehanteringssystem	-200		
21	11740	Mätinstrument totalstation	-150		
24	11750	Markvibrator	-100		
24	11760	Åtgärda bro Åkerivägen	-600		
24	11770	Åtgärda GC-korsning Smedjegatan vid vårdcentralen	-200		
24	11780	Trafiksäkerhet Timsfors och Traryd	-75		
24	11790	Åtgärder GC-korsning Smedjegatan väster om Skulptörvägen	-275		
24	12010	Maskininköp (bogserbart sopaggregat 2017)	-550	-400	-400
24	12060	Nyasfaltering	-2 000	-2 000	-2 000
24	12070	Sep elnät, nya skåp		-300	
24	12110	Liftbil, försäljning	200		
24	12110	Liftbil	-1 000		
24	12370	Utbyggnad GC-vägar	-770	-1 250	
24	12370	Bidrag utbyggnad GC-vägar	385	625	
25	12010	Maskininköp park (ny Belos 2017)	-850	-300	-300
25	12010	Maskininköp park, försäljning	150		
25	12160	Centrumplaneåtgärder	-500	-500	-500
25	12190	Lekplats (allmänna)	-100	-100	-100
27	14010	Insatsledarbil		-850	
27	14070	Containerflak	-400		
27	14140	Slang		-120	-80

27	14330	Motorspruta	-180		
27	14610	Larmställ		-400	
27	14650	Tankbil Strömsnäsbruk		-2 500	
27	14660	Överlevnadsdräkt	-40	-40	
27	14670	Reningsanläggning rökskydd	-180		
27	14680	Lastväxlare Markaryd	-2 700		
27	14690	PPV-fläktar (batteridrivna)			-80
27	14700	Brandstövlar			-80
27	14710	Brandhjälm			-120
27	14720	Utbyte av rakelterminaler			-250
91	12010	Maskininköp fastighetsskötsel	-220	-220	-220
91	11020	Energieffektiviseringar	-2 000	-2 000	-2 000
91	16380	Ombyggnad Strömsnässkolan etapp 5	-5 000	-5 000	-5 000
91	11080	Autom reservelverk Utsikten/Ekliden/Fyrklövern		-1 000	
91	11090	Utbyte pellets Traryds skola	-1 275		
91	11110	Utbyte pellets Timsfors skola	-1 275		
91	11210	Nytt tak mm Sjögården		-5 500	
91	12580	Spolustrustning till spolplatta på förrådet	-145		
91	11240	Förskolans utemiljö	-250	-250	-250
91	11630	Utbyte fläktar/ventilation i kommunala byggnader	-1 200	-1 200	-1 200
91	11640	Markarydsskolan, huvudbyggnad - alum.fönster /fasadrenovering		-5 000	
91	11670	Elevhem KCM – nya lysrörsarmaturer		-500	
91	11710	Planerat underhåll	0	-5 500	-5 500
91	11800	Yttertak Kulturhuset	-450		
91	11810	Nytt golv brandstationen Markaryd	-350		
91	11820	Nya portar brandstationen Markaryd	-400		
91	11830	Byte yttertak Junibacken	-200		

91	11840	Invändig renovering Tranan	-250		
91	11850	Byte av markiser Utsikten	-180		
91	11860	Invändig renovering Strömsborg	-200		
91	11870	Byte del av tak, särskilt boende Ekliden	-600		
91	11880	Renovering utvändig fasad simhallsbyggn	-595		
91	11890	Byte staket Skärsjövallen	-100		
91	11900	Utemiljön på Solhäll	-175		
91	11910	KCM U-byggnad källardel	-150		
91	11920	Invändig renovering Traryds skola	-1 400		
91	11930	Varierande renoveringar särskilda boenden	-450		
91	15360	Projektering LSS-boende	-500		
91	15980	Projektering KCM kök	-300		
91	11350	Område Skateparken S-bruk	-250		
92	17560	Ny bil – Kontorsvaktmästeri	-200		
92	17570	Byte av telefonväxel			-2 000
92	18040	IT-investeringar	-2 250	-3 000	-2 700
92	18070	Bredband	-2 350	-6 500	-6 500
92	16400	Städmaskiner lokalvård	-100	-100	-100
Nettougift			-33 200	-44 155	-29 630

<i>Investeringsbudget va-kollektivet netto tkr</i>					
Program-kod	Projektkod	Projektnamn	Bud2017	EFP2018	EFP2019
86	12010	Maskininköp va-enheten	-220	-220	-220
86	12040	Anslutningsavgifter va	240	240	240
86	12090	Nya vattenmätare	-300	-300	-300
86	12140	Process- och miljöförbättrande åtgärder	-250	-250	-250
86	11220	Kvarnholm, iordningställande av mark	-1 000		
86	11360	Projektering dagvattenhantering Skafta	-400		

86	12050	Va-nät Markaryd	-3 200	-2 000	-2 000
86	12750	Tillståndsansökan Ribersdal			-400
86	12880	Projektering ny borra Hylte vattenverk	-100		
86	12890	Projektering, nytt va-system Råstorp	-150		
24	12900	Pollenfilter högreservoar Hualtet	-150		
24	12910	Spolning vattenledningar Traryd-Strömsnäs- bruk			-300
86	12920	Ny avvattare Ribersdal			-2 000
86	12930	Täta lock alla vattenverk			-150
86	12940	Projektering VA-planering, översikt mm, projekt Life			-480
86	12940	EU-bidrag miljöprojekt Life 30%			140
Nettoutgift		Finansieras av va-kollektivet	-5 530	-2 530	-5 720
Totalt		Investeringsbudget	-38 730	-46 685	-35 350

Kommentarer

Kommunstyrelsens investeringsbudget uppgår till 37 680 tkr år 2017, 46 685 tkr år 2018 och 35 350 tkr år 2019.

En prioritering av investeringsobjekt åren 2018 och 2019 kommer att göras när budgeten för år 2017 är beslutad.

I början på 2017 ska kommunstyrelsen besluta om en mer detaljerad investeringsplan. En bedömning görs då även av behovet av tilläggsbudgeteringar av oförbrukade investeringsanslag.

Övergången till komponentavskrivningar kommer att innebära ökade kostnader för avskrivningarna.

Planerat underhåll för 5 500 tkr flyttas från drift till investering från och med år 2107 och åtgärder har utfördelats på 14 olika objekt.

För år 2017 åskas bland annat följande investeringar:

Miljö- och byggnadsenheten äskar ett ärendehanteringssystem för bygglov med 200 tkr för att effektivisera administrationen för bygglov.

Nyasfaltering för 2 000 tkr. En åtgärdslista med prioriteringsordning har tagits fram för de gator som har störst behov av åtgärder.

Utbyggnad av GC-vägar planeras med fortsättning av Järnväggsgatan och sista sträckan av Verkstadsgatan. Beräknad kostnad 770 tkr och 50 % bidrag med 385 tkr.

Ledningsförnyelse va-nät, Markaryds kommun, 3 200 tkr. Åtgärdsplan för ledningsnät finns upprättat

Åtgärder för trafiksäkerhet vid GC-korsningar och skolor för 550 tkr.

Inköp av lastväxlare till brandstationen i Markaryd för 2 700 tkr.

Ombyggnad av Strömsnässkolan, etapp 5, fortsätter 2017 för 5 000 tkr.

Under 2017 finns avsatt 2 000 tkr för fortsatta energieffektiviseringar.

Byta ut pellets till eventuellt värmepump på Traryds skola och Timsfors skola för vardera 1 275 tkr.

Utbyte av fläktar/ventilationsaggregat i kommunala byggnader för 1 200 tkr.

Kvarnholm reningsverk, Strömsnäsbruk, iordningställande av mark, 1000 tkr.

Bredbandsutbyggnaden fortsätter, 2 350 tkr. Omfattningen av utbyggnaden av landsbygden är oklar. En bredbandsstrategi är beslutad av kommunfullmäktige § 108/16 att gälla från och med 2016-10-01.

Iordningställande av området vid Skateparken i Strömsnäsbruk. 250 tkr.

Projekteringskostnader för LSS-boende 500 tkr och KCM kök 300 tkr.

Verksamhetsmått					
Verksamhet	Bokslut 2015	Budget 2016	Budget 2017	EFP 2018	EFP 2019
Infrastruktur o skydd					
Antal meter gång- och cykelvägar	34 221	34 926	35 576	37 826	37 826
Kalkningsverksamhet ton/år	734	700	700	700	700
Antal räddningsinsatser	239	200	200	200	200
Antal nystartade företag	59	25	25	25	25
Nettokostn miljö- och hälsoskydd, myndighetsutövning kr/inv	99	150	150	150	150
Fastighetsförvaltning					
Lokalyta (kommunägda verksamheter) m ²	84 269	81 800	81 800	81 800	81 800
Lokalyta/invånare m ²	8,62	8,52	8,52	8,52	8,52
Förhyrda lokaler m ²	6 044	4 500	4 500	4 500	4 500
Antal beviljade bostadsanpassningsbidrag	46	50	50	50	50
Övrigt					
Antal vattenläckor	16	12	12	12	12

Miljö- och byggnadsnämnden

Ordförande: Tommy Andersson (M)
Vice ordförande: Lisa Karlsson (S)
Enhetschef: Martin Berntsen

Uppdrag

Nämndens övergripande uppdrag

Miljö- och byggnadsnämnden fullgör uppgifter som miljö- och hälsoskyddsnämnd samt plan- och byggnadsnämnd. Nämnden består av fem ledamöter.

Nämnden skall uppmärksamt följa utvecklingen inom kommunen i miljö- och hälsoskyddshänseende samt utarbeta de förslag som är påkallade. Nämnden skall även verka för en god byggnadskultur och en god stads- och landskapsmiljö, ta initiativ i frågor om planläggning byggande och fastighetsbildning.

Kommuninvånare och näringsliv ska uppfatta att det är enkelt att ta kontakt med miljö- och byggnadsenheten och att man får tydliga, klara besked, en god service och ett gott bemötande. Råd och upplysningar ska lämnas i ärenden som faller inom nämndens verksamhetsområden i samband med kontakter med allmänheten, näringslivet samt vid tillsynsbesök.

Nämndens ansvarsområden är:

- Tillståndsfrågor och tillsyn enligt Plan- och bygglagen
- Upprättande av detaljplaner
- Ajourhållning av adressregister och byggnads- och lägenhetsregister.
- Handläggning av förslag till gatu-, kvarters- och allmänna platsers namn.
- Tillstånds- och anmälningsärenden samt tillsyn enligt Miljöbalken
- Tillstånds- och anmälningsärenden samt tillsyn enligt Livsmedelslagen
- Tillsyn enligt Smittskyddslagen

Mål och tjänstegarantier

Mål

Kf mål: Trygghet och välmående Vi har en trygg och tillgänglig livs- och boendemiljö där demokrati, medborgarens behov samt minskad klimatpåverkan sätts i centrum.		
<i>Nämndens mål</i>	Indikator/mätetal	Målvärde
Vi verkar för en tillgänglig boendemiljö	Mät nöjdhet	Inga påpekande om bristande tillgänglighet inför slutsamråd ska finnas. Ska finnas 50 stycken tomter planlagda för bostadsbyggnad
Vi är aktiva och tar ansvar för det lokala folkhälsoarbetet	Mät deltagande	En representant i folkhälsoarbetet
Vi arbetar för minskad klimat- och miljöpåverkan	Mät aktivitet	Minst 75% av tjänsterna ska ske med miljöfordon/kollektivtrafik
Kf mål: Medborgare och kund Vi har ett professionellt bemötande med kundens/medborgarens behov i fokus.		
<i>Nämndens mål</i>	Indikator/mätetal	Målvärde
Vi bemöter varje kund/medborgare professionellt och med respekt	NKI (Nöjd kund index)	Korta svarstider via e-post och telefon
Vi upplevs tillgängliga och serviceinriktade	NKI (Nöjd kund index)	Våra system är uppdaterade så att rätt blanketter och information finns tillgängliga på nätet. Vi hjälper våra kunder med blanketter och information om de inte har möjlighet att själva hitta vad de söker.

Kf mål: Näringsliv och tillväxt Vi har ett gott näringslivsklimat som skapar förutsättningar för sysselsättning, för företag att utvecklas samt för nyetableringar.		
<i>Nämndens mål</i>	Indikator/mätetal	Målvärde
Näringslivet ska uppleva hög servicegrad och positiv attityd från kommunen	Kundenkät	Det ska finnas 100 000 m ² planlagd mark för handel och industriändamål
Vi utvecklar Sveriges bästa näringslivsklimat	Näringslivsklimatundersökning	Deltagande i dialogmöte med företagarna

Tjänstegarantier

Bygglov inom detaljplan

- bygglovsbeslut tas inom 7 arbetsdagar från den dag kompletta ansökningshandlingar inkommit, gällande mindre ärenden t.ex. garage, carport, förråd etc.
- bygglovsbeslut tas inom 14 arbetsdagar från den dag kompletta ansökningshandlingar inkommit, gällande komplicerade ärenden.

Miljötillsyn vid B-objekt

- att samtliga B-objekt har minst ett tillsynsbesök per kalenderår.

Driftbudget med kommentarer

<i>Driftbudget Netto tkr</i>					
Programkod	Program	Bu 2016	Bu 2017	EFP 2018	EFP 2019
11	Politisk verksamhet	-281	-290	-290	-290
	Nettokostnad	-281	-290	-290	-290
	varav internt	+0	+0	+0	+0
	Extern nettokostnad	-281	-290	-290	-290

Kommentarer

Miljö- och byggnadsnämndens budgetanslag är arvoden till ordföranden och vice ordföranden, sammanträdesersättning och ett anslag för övriga främmande tjänster.

Socialnämnden

Ordförande: Malin Stadig Lundgren (KD)

Vice ordförande: Katrin Petersson (S)

Förvaltningschef: Johan Rutgersmark

Uppdrag

Inom socialnämndens verksamheter skall människor mötas med respekt, värdighet och gott bemötande. Detta tillsammans med gällande lagar och förordningar, skall utgöra basen för medborgarnas kontakt med socialnämndens verksamheter.

Nämndens övergripande uppdrag

Myndighetsavdelning och individ- och familjeomsorg:

- Barn- och ungdomsvård
- Mottagning och hem för vård och boende för ensamkommande
- Försörjningsstöd
- Missbruk
- Arbetsmarknadsåtgärder
- Öppen verksamhet individ- och familjeomsorg
- Verksamhet enligt alkohol- och tobakslagen
- Myndighetsutövning äldreomsorg och omsorg om personer med funktionsnedsättning

Äldreomsorg:

- Hälso- och sjukvård
- Särskilt boende för äldre
- Insatser i ordinärt boende inklusive beslut om korttidsplats
- Öppen verksamhet äldreomsorg

Omsorg om personer med funktionsnedsättning:

- Boende för personer med funktionsnedsättning
- Verksamhet i ordinärt boende för personer med funktionsnedsättning
- Personlig assistans
- Korttidsplats för personer med funktionsnedsättning
- Övrig verksamhet för personer med funktionsnedsättning

Mål och tjänstegarantier

Mål

Kf mål: Trygghet och välmående Vi har en trygg och tillgänglig livs- och boende-miljö där demokrati, medborgarens behov samt minskad klimatpåverkan sätts i centrum.		
<i>Nämndens mål</i>	Indikator/mätetal	Målvärde
Vi levererar en salutogen vård och omsorg präglad av hög kvalitet.	Öppna jämförelser – mäta nöjdhet Öppna jämförelser – mäta trygghet	100 % 95 %
Genom aktiv samverkan med skolan skapar vi förutsättningar för goda uppväxtvillkor.	Mäta samverkan genom enkät ställd till samarbetspartners	Förbättring > 10 %
Vi erbjuder olika boendeformer.	Mäta utbud	Minst en ny boendeform ska prövas.
Vi skapar delaktighet och där det är möjligt valfrihet.	Öppna jämförelser – mäta delaktighet Intervju med 10 % nya brukare om de fått information om annan utförare.	100 % 100 %
Kf mål: Medborgare och kund Vi har ett professionellt bemötande med kundens/medborgarens behov i fokus.		
<i>Nämndens mål</i>	Indikator/mätetal	Målvärde
Vi bemöter varje kund/medborgare professionellt och med respekt.	Öppna jämförelser – mäta bemötande	100 %
Kf mål: Näringsliv och tillväxt Vi har ett gott näringslivsklimat som skapar förutsättningar för sysselsättning, för företag att utvecklas samt för nyetableringar.		
<i>Nämndens mål</i>	Indikator/mätetal	Målvärde
Vi arbetar för att den enskilde ska gå från utanförskap till arbete och integration där civilsamhället är en av flera viktiga aktörer.	Mäta antal individer som har gått till egen försörjning ett år efter att etableringen har avslutats.	40 %
Kf mål: Attraktiv arbetsgivare Ledarskapet i alla verksamheter präglas av professionalism, helhetssyn, engagemang, tydlighet och utveckling. Vi säkerställer våra verksamheters kompetensförsörjning		
<i>Nämndens mål</i>	Indikator/mätetal	Målvärde
Vi har kompetenta, engagerade och ansvarsfulla medarbetare	Medarbetarundersökning - riktad enkät ställd till medarbetare och närmsta chef	80 %
Medarbetare och chefer tar gemensamt ansvar för måluppfyllelse och ekonomi	Dokumentstudie av minnesanteckningar från APT, ekonomi- och måluppföljningar så att de genomförts i särskild ordning.	100 %

Värdighetsgarantier

Socialnämnden har värdighets/tjänstegarantier inom följande områden:

Värdighet och gott bemötande

Vi lovar 100 % tillgänglighet vid telefon- och mailkontakt genom t ex vidarekoppling eller lovad utfästelse att någon ringer upp dig.

Trygghet

När du larmar tar personalen kontakt med dig inom 2 minuter. Får vi ingen kontakt med dig kommer personal hem till dig inom 30 minuter, dygnet runt.

Kosten inom Markaryds kommun

Inom särskilt boende får du en varierad, vällagad och varm lunchmåltid med dessert samt en enklare kvällsmåltid, som serveras på ditt boende. Du som har matdistribution får en varierad, vällagad och varm lunchlåda med dessert hem till din bostad mellan 11.30 och 13.30. Alla barn/elever i förskola/skola får en varierad, vällagad och varm lunchmåltid.

Intern kontroll

Socialnämnden har det yttersta ansvaret för den interna kontrollen. En del i budgetarbetet är att upprätta en intern kontrollplan där en risk och väsentlighetsanalys ligger till grund för vad planen omfattar. Analysen ska kartlägga och säkerställa att lagar, mål och ekonomisk effektivitet uppnås. Särskilt bör beaktas områden där kontrollmiljön förändrats. Socialnämnden har utifrån detta definierat fyra områden med hög risk och/eller hög påverkan. Förvaltningen ska under året genomföra internkontroll på dessa områden. Resultatet av granskningarna rapporteras till socialnämnden i samband med 2017 års bokslut.

1. Medicinhantering

Socialnämnden har efter genomförd risk- och väsentlighetsanalys funnit att en omfattande läkemedelsanvändning innebär en påtaglig risk för biverkningar och läkemedelsinteraktioner. Detta gäller särskilt för äldre personer då en hög ålder medför förändringar i kroppen som ökar känsligheten för

många läkemedel. Under 2017 ska förvaltningen genomföra intern kontroll inom området.

2. Genomförandeplan/vårdplan

Syftet med genomförandeplanen är att skapa en tydlig struktur för det praktiska genomförandet och uppföljningen av beslutad insats. Syftet med vårdplanen är att personer som är involverade i en patients insatser inom den kommunala hemsjukvården ska arbeta mot samma mål och genomföra de åtgärder som ordinerats/planerats. Socialnämnden har genom risk- och väsentlighetsanalys funnit att det är ur ett kvalitetsperspektiv är väsentligt att göra en intern kontroll på sambandet mellan genomförandeplanen alternativt vårdplanen och det som har dokumenterats i journalen.

3. Arbetsmarknad - integration

Inför 2016 samordnades kommunens arbetsmarknadsenhet under socialnämndens ansvarsområde. En lyckad integration av nyanlända förutsätter att olika aktörers insatser samordnas och i detta arbete kommer arbetsmarknadssamordnaren spela en viktig roll. Utifrån dessa ställningstaganden har socialnämndens beslutat att 2017 göra en internkontroll gällande arbetsmarknad och integration.

4. Kost – livsmedelshygien/nutrition

Kostverksamhet i kommunal regi berör många olika grupper i vårt samhälle.

En väl fungerande kostverksamhet inom kommunen är av stor vikt dels för främjandet av den nationella folkhälsan och dels för den enskilda individens välbefinnande. Alla verksamheter där livsmedel hanteras yrkesmässigt måste enligt livsmedelslagstiftningen ha egenkontroll. Målet är att alla livsmedel ska vara säkra att äta och ha rätt märkning och sammansättning. Socialnämnden har i sin risk- och väsentlighetsanalys beslutat att detta ska vara en del av 2017 års internkontrollplan då konsekvenserna av att inte följa befintliga rutiner och riktlinjer inom området skulle kunna bli mycket stora. Vidare vill socialnämnden kartlägga vilka metoder som används för att säkerställa att personer med matdistribution får i sig tillräckligt med näring i samband med den levererade måltiden.

Driftbudget med kommentarer

<i>Driftbudget Netto tkr</i>					
Programkod	Program	Budget 2016	Budget 2017	EFP 2017	EFP 2018
1	Politisk verksamhet	-764	-764	-764	-764
2	Infrastruktur och skydd	-100	-100	-100	-100
5101	Hemtjänst	-22 583	-22 583	-22 583	-22 583
5105	Särskilt boende	-57 640	-57 640	-57 640	-57 640
5104, 5106	Övrig vård och omsorg	-1 704	-1 704	-1 704	-1 704
513	Insatser enligt LSS, SFB	-33 088	-34 342	-34 342	-34 342
52	Insatser personer med funktionsnedsättning	-2 714	-2 920	-2 920	-2 920
530	Färdtjänst/Riksfärdtjänst	-1301	-1 171	-1 171	-1 171
548-549	Förebyggande verksamhet	-36 897	-36 217	-36 217	-35 617
55-58	Individ och familjeomsorg	-14 149	-23 769	-23 769	-22 569
6	Särskilt riktade insatser	-2 953	6 293	6 293	6 293
92	Gemensam verksamhet	-26 518	-30 818	-30 518	-30 518
	Löneökning 2016		-6 187	-6 187	-6 187
	Nettokostnad	-200 410	-211 922	-211 622	-209 822
	varav internt	10 231	7 825	7 825	7 825
	varav avskrivningar		2 406	2 406	2 406
	Extern nettokostnad	-190 179	-201 691	-201 391	-199 591

Kommentarer

Övergripande

En lättadministrerad resursfördelningsmodell som tar sin utgångspunkt i beslutade timmar i hemtjänsten och belagda vårdtyggn i särskilt boende införs under första delen av 2017. Modellen möjliggör att resurser allokeras dit behoven är som störst och utifrån nuvarande nivå arbetas nya ersättningsnivåer fram. Det innebär att medel flyttas från verkställigheten till myndighetsutövningen.

För att kunna möta de utmaningar och variationer i exempelvis vårdtyngd som uppstår i olika delar av organisationen kommer delar av den statliga förstärkningen att budgeteras centralt. Vidare finansieras aktivitetssamordnare samt den förstärkning som görs riktad mot sjuksköterskor, paramedicinare och biståndshandläggare centralt.

I äldreomsorgens olika verksamheter kommer aktiviteter inom ramen för Äldrehälsa Kronoberg genomföras. Äldrehälsa Kronoberg med sina fyra fokusområden: mobil läkare, äldremottagning, äldre-enhet på lasarettet i Ljungby och bättre vårdplaneringar avser att utveckla vården och omsorgen för personer som är 75 år eller äldre och som har behov av både hemtjänst och hemsjukvård.

För att ytterligare stärka civilsamhällets viktiga insatser förstärks budgeten för föreningsbidrag. Förstärkningen gäller både bidrag riktade mot individ- och familjeomsorgen och den övriga verksamheten.

För att äldre ska få förutsättningar att leva ett värdigt liv och känna välbefinnande kommer ett aktivt arbete med värdegrunden att ske. Människan är mångdimensionell och att få uttrycka sina existentiella/andliga behov är av stor vikt. För att ge personalen goda förutsättningar för att kunna möta dessa behov, kommer inom ramen för tilldelade medel, utbildningar för berörd personal genomföras.

Den struktur med reflektionshandledare som skapats kommer därför att göras permanent.

För att optimera vården och omhändertagandet av demenssjuka kommer en utvärdering av dagens arbete att genomföras. Utvärderingen ska ske utifrån den enskildes behov och med beaktande av nationella riktlinjer. Arbetet ska koordineras av demenssjuksköterskan. Utifrån vad utvärderingen visar ska åtgärder inom ramen för tilldelad budget vidtas. Åtgärderna ska ha bäring på tidig identifiering och tydliga ansvarsuppdrag i samtliga berörda personalgrupper. Införande av specialistundersköterskor ska övervägas.

Myndighetsavdelning och individ- och familjeomsorg

Nationellt har mottagningen av asylsökande minskat under 2016. Bedömningen för hur 2017 års mottagning kommer att bli är osäker och beroende på de nationella beslut som fattas. Prognosen är att mottagandet blir cirka 36 700 asylsökande i riket. Länstalet för anvisade personer till Kronobergs län var för 2016 249 personer. För 2017 är länstalet 419 personer. För Markaryds kommun anvisades 2016 endast fem nyanlända på grund av den stora inflyttningen till kommunen. Kommunstalet för 2017 är enligt Migrationsverkets prognos beräknad till 0.

Merparten av dem som flyttat till Markaryds kommun har fått uppehållstillstånd och kommit genom egen bosättning, EBO. Det är dock inte en homogen grupp. Man har med andra ord kommit olika långt i flyktingprocessen. Migrationsverket ersätter kommunen för de kostnader som uppstår i samband med mottagandet. Från 2016 är ersättningen höjd från 83 100 kr till 125 000 kr per vuxen. Då inströmningen varit hög har perioden fram till den enskilde fått igång sin ersättning från Försäkringskassan varit mycket lång för många, vilket innebär att de blir hänvisade till kommunens socialtjänst för försörjning. Det blir då en kostnad som kommunen inte får någon annan ersättning för utöver den schablonersättning som täcker en månad.

Under 2015-2016 togs 83 ensamkommande flyktingbarn och ungdomar emot i Markaryds kommun. Endast några få flyktingbarn placerades i familjehem eller HVB utanför kommunen. De flesta av dessa har nu tagits hem till något av kommunens egna HVB.

Förslaget om förändring av ersättningsnivåerna för mottagningen av ensamkommande flyktingbarn kommer att medföra konsekvenser för verksamheten. Ersättningen ska inte bara täcka kostnaderna för att driva boenden utan också även andra kostnader som uppstår. Förslaget innebär att schablonnivån för ensamkommande flyktingbarn som är under 18 år och är asylsökande eller har uppehållstillstånd sänks till 1350 kr per dygn, och till 750 kr för ensamkommande som fyllt 18 år och som har uppehållstillstånd. Tidigare ersättning har varit 1900 kr för belagd plats och 1600 kr för avtalad plats. Intäkter och kostnader för 2017 är beräknade på det förhållande som råder idag vad gäller antalet ensamkommande flyktingbarn som är asylsökande eller har uppehållstillstånd. I dagsläget har vi ansvar för 69 ensamkommande ungdomar. Förutsatt att schablonnivån ändras enligt ovanstående förslag och under oförändrat antal ensamkommande flyktingbarn täcker ersättningarna kostnaderna för ensamkommande 2017. Antalet ensamkommande flyktingbarn kan dock snabbt komma att ändras under året, och uppskattning av antalet framtida uppehållstillstånd är svårt att göra. För att motverka en nettokostnadsökning av förändringen kommer socialförvaltningen att ställa om HVB till stödboende för alla som fyllt 18 år och har permanent uppehållstillstånd. För de som fyllt 18 år men ännu inte erhållit permanent uppehållstillstånd återtar Migrationsverket ansvaret.

Prognosen för ekonomiskt bistånd är att den sjunkande trenden som varit de senaste åren nu planar ut.

Det är viktigt att de nyanlända får ett bra mottagande och att integrationsprocessen påbörjas under etableringsperioden. Här har arbetsmarknadsmyndigheten en viktig roll för att samordna de olika ak-

törer som möter de nyanlända. Arbetet bedrivs i enlighet med det som framgår av integrationsstrategin. Arbetet bedrivs förvaltningsövergripande och i samarbete med samhällets olika aktörer.

Socialförvaltningen kommer från och med 1 januari 2017 ta över en halvtidstjänst från fastighetsenheten, vilken kommer ingå i serviceteamet med uppgift att ombesörja matdistributionen.

En viktig komponent i kommunens arbetsmarknadspolitiska åtgärder är serviceteamet och de vårdserviceteam som beslutats om efter kristdemokraternas motion. Vårdserviceteamet är tänkt att drivas genom anställningar från Arbetsförmedlingen. Planering pågår för uppstart av socialt företagande. Intentionerna är att det kan starta upp under 2017.

Beträffande DUA-projektet (Delegationen unga till arbete) har Ljungby, Älmhult och Markaryd tillsammans fått 600 000 kr för att arbeta med åtgärder för arbetslösa ungdomar.

De åtgärder som görs under verksamhetsområde arbetsmarknadsåtgärder finansieras via schablonersättning och ansökningar från de i kommunen centralt avsatta medlen.

Budgeten för barnplaceringar uppvisar ett stort underskott för 2016. Under året har 31 barn varit placerade i familjehem och fyra barn har varit placerade på externa HVB. I dagsläget är två barn placerade på externa HVB. Dessa två placeringar ryms inom ramen för budget 2017. Under första halvåret 2017 utreds möjligheten att starta ett lokalt HVB för att vårda ungdomar med svår problematik på hemmaplan. Utredningen ska redovisas till socialnämnden senast augusti 2017.

För att nå utsatta familjer och, om möjligt, undvika långvariga placeringar erbjuds öppenvårdsinsatser i olika former. För att uppnå gott resultat i detta är det nödvändigt med tät samverkan med förskolan och skolan. Under 2017 kommer Barn och familjenheten att arbeta med att utveckla familjebehandlarnas arbete.

Som ett komplement till generella föräldragrupper kommer det erbjudas *riktat stöd* till de föräldrar som har särskilda behov, vilket är att betrakta som ett föräldrastödsprogram.

De föräldrar socialtjänsten möter har ofta ett glest nätverk och saknar stöd och avlastning. Genom att erbjuda en *träffpunkt* där föräldrar kan delta i ett socialt sammanhang tillsammans med andra föräldrar får de även möjlighet att skapa ett nätverk.

För att kunna utreda föräldraförmågan hos föräldrar med kognitiva svårigheter är det en fördel om det går att använda andra metoder än det vanliga tillvägagångssättet. Genom *observationer i en hemlik miljö* där man genomför olika vardagsaktiviteter tillsammans med familjen skapas en mer rättvisande bild av barnens situation. Det ökar sannolikheten för att familjen får rätt insats. Ovanstående finansieras inom den ram som socialförvaltningen har att disponera.

Samverkan mellan IFO och socialpsykiatri ska utvecklas. Många av de familjer socialtjänsten möter har kontakt med flera myndigheter och har svårt att förstå vilken roll de olika stödpersonerna har. Tanken är att skapa en gemensam personalgrupp som ska ge både vuxenstöd och föräldrastöd. För att klara detta måste utbildning och handledning ges till den personal som ska arbeta i familjen. Ovanstående finansieras via PRIO-medel. Till ändamålet avsätts 50 tkr.

Socialtjänsten och skolan har fått i uppdrag att i samverka i ett projekt om "Ungas psykiska hälsa":

1. Organisation – utveckla samverkansteamet.
2. Kartläggning – behovsinventering på förskolor och skolor i kommunen.
3. Åtgärder - gemensam utbildning för förskollärare, lärare, elevhälsans och socialtjänstens personal om anknytning, samt familjebehandlare i förskolan.

Socialnämnden avsätter 150 tkr av 2017 års PRIO-medel för att finansiera satsningen. Övrig finansiering sker via den förstärkta ram förvaltningen erhållit.

Gruppen barn och unga som ingår i Regionen och Kronobergs läns gemensamma utvecklingsarbete har fått i uppdrag att utreda förutsättningarna för hur socialtjänsten, skolan och psykiatrien kan arbeta med gemensamma insatser i hemmet för att undvika kostsamma placeringar. Implementeringen av arbetet kan komma att påbörjas under 2017. Den struktur som är på förslag innebär åtgärder i fyra steg där det första steget är förebyggande insatser i framförallt förskola/skola. Det andra steget innebär att skolan och socialtjänsten gemensamt arbetar med barnet och familjen i hemmiljö. På det tredje steget kopplas Barnpsykiatrien och problematik inom psykiatriområdet identifieras. Tanken är att arbetet sker i hemmiljön med hjälp av ett ambulans-team från psykiatrien. Det fjärde steget innebär en möjlighet att vårda den unge på ett läns-gemensamt HVB om alla andra åtgärder är uttömda.

Det finns ett stort mörkertal inom missbruksvården. Socialtjänsten har under 2017 kommit i kontakt med flera yngre personer (20-35 år) som ej tidigare varit kända. När de söker vård är de ofta i dåligt skick. Sammantaget finns medel avsatta för en placering enligt LVM. Sedan 2013 är kommuner och landsting ålagda att samverka kring missbruksvården. Det är grunden till den läns-gemensamma mottagning för missbruksvård som kommer att startas upp under 2017. Enligt tidigare beslut finansieras detta inom ram med medel avsatta för försörjningsstöd.

Verkställighet övergripande

Äldreomsorg

Som en konsekvens av arbetet med att få äldre att känna sig trygga i hemmet har efterfrågan på särskilt boende minskat, samtidigt som efterfrågan på hemtjänst ökat något. Det finns inget som indikerar att trenden kommer att ändras. Över tiden pekar demografin mot att fler personer kommer att vara i behov av äldreomsorg, allt annat lika. Riktigt tydligt blir detta först i mitten av 2020-talet. Under året förväntas eventuella volymökningar kunna finansieras inom ramen för äldreomsorgens rambudget.

För ett par år sedan decentraliserades kommunens korttidsplatser. Detta sätt att organisera verksamheten ska utvärderas. Utvärderingen ska ske med bärning på hur den enskilde upplever sin korttidsvistelse och utifrån ett effektivitets/organisatoriskt perspektiv. Utifrån utvärderingen ska adekvat organisation och arbetssätt föreslås.

Vi har en god omsorg och vård om de äldre i Markaryds kommun. Med riktade medel finansieras en aktivitetssamordnare. För särskilt boende är det av stor vikt att tillsammans med denne skapa en, över tiden, hållbar struktur som möjliggör socialt innehåll, och med större möjlighet till utevistelse för dem som så önskar. Satsningar på området sker inom ramen för tilldelad budget.

Ökningen i hemtjänsten finansieras via de centrala medel som sedan tidigare är avsatta, och via medel som eventuellt kan frigöras då efterfrågan på särskilt boende minskar. Under året kommer samarbetet mellan de olika hemtjänstgrupperna att förätas. Detta ska ge förutsättningar att ge den enskilde bättre omsorg och vård samtidigt som det minskar sårbarheten i verksamheten och lägger en grund till resurseffektivitet.

Införandet av IT-system och teknik ska göras under 2017 under förutsättning att investeringsmedel för detta balanseras. Planeringen var att införandet skulle ske redan under 2016. Utifrån att verksamheten hade flera samtidiga systeminföranden senarelades det.

Det kommer att ske en översyn/utredning av befintlig nattorganisation. Utifrån resultatet av denna kommer eventuella åtgärder att planeras.

För att ta till vara medarbetarnas unika kompetens och för att på bästa sätt kunna möta den enskildes behov av service och omvårdnad kommer en utredning gällande möjligheten till införande av serviceorganisation att genomföras. Ett konkret förslag ska presenteras för socialnämnden senast under augusti månad 2017.

Med syfte att skapa bättre omsorg och vård för personer med psykiska funktionsnedsättningar kommer hemsjukvården få en förstärkning med en psykiatrijuksköterska omfattande 50 %. Den allmänna och specifika kompetensen på området ska förbättras. Under året ska tjänsten finansieras med de centrala medel som finns avsatta. Den långsiktiga finansieringen ska ske genom de effektiviseringar införandet av en serviceorganisation innebär.

Under hösten 2016 kommer socialnämnden att ta ställning till om hjälpmedelsverksamheten ska bedrivas helt i egen regi eller om den i någon omfattning ska bedrivas gemensamt i länet. Den lösning som väljs skall inrymmas inom befintliga budgetramar.

Gällande de öppna verksamheterna i äldreomsorgen ska träffpunkterna utvecklas tillsammans med aktivitetssamordnaren, arbetsmarknadssamordnaren och kostverksamheten. Civilsamhället bjuds in att samverka i denna frågeställning. Stig in ska på test skapa ett ökat utbud av aktiviteter och matservice. På Mellängård i Markaryd och Stig Inn i Strömsnäsbruk fortlöper drop in-verksamheten.

Under en treårsperiod 2016-2018 har verksamheten en aktivitetssamordnare. Uppdraget är att dels, tillsammans med personal, anhöriga och frivilliga, erbjuda ett större och anpassat utbud för brukare. Syftet är att öka samarbetet mellan kommunen, föreningar och frivilligorganisationer för att skapa nätverk och bredda den befintliga verksamheten. Genom att bjuda fler målgrupper till möten/föreläsningar ska kunskapen om anhörigstöd öka. Intensiteten i arbetet ska öka. Dessutom ska informationen om verksamheten utvecklas och tillgängliggöras.

Omsorg om personer med funktionsnedsättning

Boende och daglig verksamhet i omsorgen om personer med funktionsnedsättning är kommuniserande kärn. För att den enskilde ska få ett så bra liv som möjligt måste sysselsättning, fritid och boende

gå hand i hand. För att möjliggöra detta ska samverkan mellan de olika verksamhetsgrenarna öka. Anpassning av organisation och arbetsätt kommer att ske utifrån aktuella brukares behov och det som boendeutredningen visar. Fortsatt koncentration och anpassning av dagverksamheten kommer att ske med fokus på en effektiv verksamhet som möter aktuella brukares behov på bästa sätt. Utflyttad verksamhet är ett fortsatt prioriterat område som alltid övervägs när så är möjligt. Finansieringen av eventuella förändringar ska ske inom ramen för de tilldelade medlen.

I omsorgen om personer med funktionsnedsättning finns ett behov av att utveckla metoder och arbetsätt. Även på ett nationellt plan är evidensbaserade metoder i dessa verksamheter ett utvecklingsområde. Verksamheterna har i uppdrag att ta fram en metodbok med evidensbaserade metoder.

Kompetensutvecklande insatser kommer att ske i de metoder som tas med i metodboken.

För att säkra upp verksamhetens kvalitet ska ett särskilt råd bestående av enhetschefer och aktuella biståndshandläggare tillskapas. Rådet ska träffas kontinuerligt och rapportera till respektive verksamhetschefer och ekonom. På detta sätt tryggas: framförhållning, kvalitativ verkställighet i ärendena och en gemensam utveckling av verksamheten.

LSS-verksamheter tillförs förstärkt bemanning med 3 tjänster genom den ökade ramtilldelningen, samt 100 tkr för extern plats inom LSS.

Kostverksamheten

Under 2017 kommer skolorna fortsatt ha ett ökat producerat antal portioner, framförallt Kunskapscentrum Markaryd, till vilken bemanningen vidare anpassas med en extra halvtidstjänst.

Investeringsbudget med kommentarer

<i>Investeringsbudget netto tkr</i>					
Programkod	Projektkod	Projektnamn	Budget 2017	EFP 2018	EFP 2019
3400	15210	Sängar	-150	0	0
3410	15190	Hjälpmedel	-600	0	0
3400	15270	IT-system och teknik	-600	0	0
3020	15050	Kost	-150	0	0
3400	15320	Lokalanpassning/arbetsmiljöåtgärder	-300	0	0
3400	15380	Medicinskåp	-150	0	0
		Ospecificerat		-2 200	-1 270
Nettoutgift			-1 950	-2 200	-1 270

Kommentarer

Gällande sängar är budgeten baserad på genomsnittlig livslängd på utrustningen. Vad gäller hjälpmedel är budgeten nu renodlad till att endast omfatta hjälpmedel.

Mobil dokumentation, mobiler och Ipad, samt utveckling av Procapita omfattas av investeringsmedel för IT-system och teknik.

Budget för kost kommer sannolikt inte att förbrukas, då utrustningen i köken fortfarande är relativt ny. För att kunna åtgärda arbetsmiljöproblem och anpassa verksamheter finns medel avsatta för ändamålet. Förvaltningens medicinskåp är utdaterade och behöver förnyas.

Verksamhetsmätt					
Verksamhet	Bokslut 2015	Budget 2016	Budget 2017	EFP 2018	EFP 2019
Antal hushåll med ekonomiskt bistånd	231	200	200	200	200
Vuxna på institution, antal dygn	388	280	280	280	280
Barn på institution, antal dygn	8550	365	365	365	365
Barn i familjehem, antal dygn	6 561	7 665	7 665	7 665	7 665
Antal hemtjänstmottagare	334	335	335	335	335
Beslutade SoL ¹ -timmar hemtjänst	41 147	40 000	40 000	40 000	40 000
Antal personer med insats enl HSL ²	601	425	425	425	425
Antal fasta särskilt boendeplatser	118	118	114	114	114
Antal växelvård/korttidsplatser	8	11	11	11	11
Antal externa platser SoL	2	2	2	2	2
Antal ärende personlig assistans enl SFB ³	10	10	10	10	10
Antal ärende kommunal personlig assistans	5	5	5	5	5
Antal serverade portioner	665 00	650 000	650 000	650 000	650 000

¹ SoL = Socialtjänstlagen

² HSL = Hälso- och sjukvårdslagen

³ SFB = Socialförsäkringsbalken

Utbildnings- och kulturnämnden

Ordförande: Maria Svensson Lundin (KD)

Vice ordförande: Berne Eliasson (S)

Förvaltningschef: Lars-Ola Olsson

Uppdrag

Nämndens övergripande uppdrag:

Utbildnings- och kulturnämnden har ett övergripande ansvar för barn- och skolbarnomsorgen samt för det samlade utbildningsväsendet i kommunen. Nämnden har även ansvar för bibliotek, kultur och fritidsverksamheten i kommunen.

Nämndens ansvarsområden

- Nämndens ansvarsområden är: förskola, pedagogisk omsorg, förskoleklass, grundskola, grundsärskola, gymnasieskola, gymnasiesärskola, vuxenutbildning och kultur och fritidsverksamheten inklusive badanläggningar.
- Nämndens övergripande mål är att utifrån skollagen och andra aktuella förordningar för nämndens arbete alltid bedriva sitt arbete med hög kvalitet och ge all verksamhet inom nämndens ansvarsområde likvärdiga förutsättningar.
- Nämndens arbete utgår ifrån skollagen 3:3 där det framgår att alla barn och elever ska ges den ledning och stimulans som de behöver i sitt lärande och sin personliga utveckling för att de utifrån sina egna förutsättningar ska kunna utvecklas så långt som möjligt enligt utbildningens mål. Elever som till följd av funktionsnedsättning har svårt att uppfylla de olika kunskapskrav som finns ska få stöd som syftar till att så långt som möjligt motverka funktionsnedsättningens konsekvenser. Elever som lätt når de kunskapskrav som minst ska uppnås ska ges ledning och stimulans för att kunna nå längre i sin kunskapsutveckling.
- Nämnden har det yttersta ansvaret för arbetsmiljön inom nämndens ansvarsområde. Nämndens ansvar framgår i arbetsmiljölagen kapitel 3 under rubrik allmänna skyldigheter, där även arbetstagens roll framgår.

Mål och tjänstegarantier

Mål

Kf mål: Trygghet och välmående Vi har en trygg och tillgänglig livs- och boende-miljö där demokrati, medborgarens behov samt minskad klimatpåverkan sätts i centrum.		
Nämndens mål	Indikator/mätetal	Målvärde
Alla barn och elever ska känna sig trygga och ha medinflytande i våra verksamheter.	Varje läsår tillfrågas elever i årkurs 2,5,8 och åk 2 gymnasieskolan om de känner sig trygga i skolan, samt om de upplever att de har medinflytande 3) Genomsnittet av antalet barn per avdelning, samt mäta med indikatorn 2.5 i BRUK; Barns delaktighet, inflytande och ansvarskänsla.3) Antal möten i Ungdomsinskotet samt antalet deltagare i förhållande till antalet invalda i inskottet.	100 % av eleverna i ovanstående årskurser svarar att de känner sig trygga. 95% av eleverna svarar ”Stämmer helt och hållet” eller ”Stämmer ganska bra” på frågan Lärarna i min skola tar hänsyn till elevernas åsikter i Sju frågor. För förskolan redovisas i text det som behöver utvecklas utifrån indikatorn i BRUK, och antalet barn i snitt mätt per avdelning ska var högst 16. 100% av invalda i UI deltar på alla möten.

Genom aktiv samverkan med socialtjänsten skapar vi förutsättningar för goda uppväxtvillkor.	Mäts genom enkät ställd till samarbetspart	Ja/Nej. Aktiv samverkan förekommer.
Samtliga enheter bedriver ett systematiskt miljöarbete med minskad klimatpåverkan som mål.	Varje tertiäl ges en skriftlig beskrivning av miljöarbetet enligt ovanstående mål	Ja/Nej Enheten bedriver ett dokumenterat miljöarbete.
Kf mål: Medborgare och kund		
Vi har ett professionellt bemötande med kundens/medborgarens behov i fokus.		
Nämndens mål	Indikator/mätetal	Målvärde
Andelen elever som uppnår kunskapsmålen ökar och det skapas förutsättningar för livslångt lärande	Hämtas ifrån SKL:s redovisning	Ja/Nej. Grundskolan och gymnasieskolan finns bland de 100 bästa kommunerna varje år i SKL:s redovisning ”Öppna jämförelser”
Information till medborgare på förvaltningens hemsidor uppdateras, utvecklas och hålls ständigt aktuella.	Mäts två gånger per år. Alla sidor som nås med ett klick från hemsidan ska vara uppdaterade under halvåret mätningen genomförs.	100%. Alla sidor är uppdaterade.
Bemötande i alla våra verksamheter skall kännetecknas av respekt och vara fritt från diskriminering, trakasserier och kränkningar.	Antal anmälningar till myndigheter, skyddskommitté, nämnd samt synpunktssystemet	0 anmälningar inkomna

Kf mål: Näringsliv och tillväxt Vi har ett gott näringslivsklimat som skapar förutsättningar för sysselsättning, för företag att utvecklas samt för nyetableringar.		
Nämndens mål	Indikator/mätetal	Målvärde
Program om entreprenörskap och företagande erbjuds alla inom gymnasieskolan.	Mäts en gång per år. Mäts görs hur många som erbjudits enligt ovanstående mål samt hur många i respektive årskurs som deltar i något program.	100% erbjuds.
Det finns en aktuell samverkansplan för skola och arbetsliv.	Utvärderas i slutet av 2017.	Ja/Nej Samverkansplanen finns klar under 2017.
Under 2018 finns en väl utbyggd och fungerande musik- och kulturskola.	Under 2017, samt första tertialet 2018 beskrivs utvecklingen i text vid varje tertialredovisning. Målet slutredovisas tertial 2, 2018.	Ja/Nej Musik- och kulturskola finns enligt målbeskrivningen
Kf mål: Attraktiv arbetsgivare Ledarskapet i alla verksamheter präglas av professionalism, helhetssyn, engagemang, tydlighet och utveckling. Vi säkerställer våra verksamheters kompetensförsörjning.		
Nämndens mål	Indikator/mätetal	Målvärde
Medarbetare inom utbildning- och kulturnämndens område upplever att Markaryds kommun är en attraktiv arbetsgivare.	Genomförs i oktober varje år. Mätning genomförs inom tre av medarbetarundersökningens 15 områden.	Att genomsnittet för varje område alltid når över 7,5 på varje enhet.
Under läsåret 2016/2017 tas en kompetensförsörjningsplan fram och beslutas av UKN.	Är antagen av nämnden senast i juni 2017.	Ja/Nej. Planen finns

Tjänstegarantier 2017

Utbildnings- och kulturnämnden har tre tjänstegarantier. Dessa finns inom områdena bibliotek, kultur och fritid samt badverksamheten. Avvikelse från tjänstegarantierna redovisas i samband med delårsbokslut samt bokslut.

1. Bibliotek

Du som har kontakt med oss skall möta en kunnig och vänlig personal, som respekterar dig, dina synpunkter och önskemål.

Beskrivning av tjänsten

Markaryds kommun bedriver biblioteksverksamhet i Markaryd, Strömsnäsbruk och Traryd samt i Hinne-ryd där vi har ett obemannat bibliotek med begränsad service. Biblioteket utgör en naturlig mötesplats för alla med ett varierat utbud av olika media. Samverkan sker med föräldrar, BVC och förskola/skola

för att stimulera barns språk och läsning. Service i form av ”Boken kommer” ges till de som inte själva har möjlighet att besöka biblioteket.

Vad kan vi lova

- Alla har möjlighet att lämna förslag på medieinköp. Besked om inköp lämnas inom 5 arbetsdagar.
- Återlämning av media är möjlig dygnet runt via bokinkast.
- Vi erbjuder möjlighet att använda dator. Vi garanterar detta om datorn bokas dagen innan.

2. Kultur- och fritidsenheten

Du som har kontakt med oss skall möta en kunnig och vänlig personal, som respekterar dig, dina synpunkter och önskemål.

Beskrivning av tjänsten

Enheten ansvarar service till föreningslivet, handläggning av föreningsbidrag. Kommunens sport- och fritidsanläggningar, Markaryds kulturhus samt en rad olika kulturarrangemang

En väsentlig del av verksamheten utgör uthyrning av kommunala lokaler avseende såväl sammanträde som idrott- och kulturverksamhet.

Vad kan vi lova

Önskemål om lokalbokning besvaras inom tre arbetsdagar. Frågor gällande eventuella extra insatser beträffande vaktmästeri och prisuppgifter skall tydliggöras vid bokning av större arrangemang.

Kompensation

Om tjänstegarantin inte infrias debiteras hyresgästen endast halv lokalhyra eller erhåller som högst 200 kronor i rabatt för den efterfrågade förhyrningen.

3. Badverksamhet

Hannabadet, Markaryd och Strömsnäsbadet, Strömsnäsbruk

Du som har kontakt med oss skall möta en kunnig och vänlig personal, som respekterar dig, dina synpunkter och önskemål.

Beskrivning av tjänsten

Markaryds kommun bedriver badverksamhet i Hannabadet Markaryd och på Strömsnäsbadet i Strömsnäsbruk. Strömsnäsbadet är öppet under sommarlovet och under denna tid är Hannabadet stängt.

Vad kan vi lova

- Rent vatten med noggrann och regelbunden kontroll av vattenkvaliteten i alla bassänger, provtagning utförs av utbildad personal. Alltid utbildad badvakt i tjänst under öppettider för allmänheten.

Kompensation

Om vi inte lever upp till våra löften kompenseras du med två fria entréer.

Synpunktshantering

I ”Säg vad du tycker” kan kommunens invånare ställa frågor, ha synpunkter eller ge förslag när det gäller kommunens verksamhet. Synpunkter och svar redovisas i samband med delårsbokslut och bokslut.

Intern kontroll

Det finns ett fastställt reglemente för den interna kontrollen. Dessutom har utbildnings- och kultur nämnden fastställt en plan för verksamhetsgranskning som följs upp regelbundet och redovisas på nämndens ordinarie sammanträden.

Driftbudget med kommentarer

<i>Driftbudget Netto tkr</i>					
Programkod	Program	Budget 2016	Budget 2017	EFP 2018	EFP 2019
10	Nämnd & styrelseverksamhet	-886	-886	-886	-886
30	Föreningsbidrag	-1 773	-1 973	-1 973	-1 973
31	Stöd studiorg Allmän kulturverksamhet	-848	-848	-848	-848
32	Bibliotek	-4 697	-4 703	-4 703	-4 703
33	Musikskola	-660	-1 460	-1 360	-1 360
34	Idrotts- fritidsanläggningar	-7 042	-7 016	-7 016	-7 016
35	Fritidsgårdar	-1 848	-2 321	-2 121	-2 121
40	Förskoleverksamhet	-34 647	-34 656	-34 656	-34 656
41	Pedagogisk omsorg	-3 312	-2 550	-2 550	-2 550
42	Fritidshem	-9 174	-9 367	-9 367	-8 767
43	Förskoleklass	-4 223	-4 223	-4 223	-4 223
44	Grundskola	-85 349	-87 939	-86 939	-86 639
45	Gymnasieskola	-34 973	-35 167	-35 167	-35 167
47	Kommunal vuxensutbildning	-6 577	-6 577	-6 577	-6 577
81	Bostadsverksamhet (Internatet)	-273	0	0	0
92	Gemensamt nämnder	-7 462	-8 246	-8 246	-7 446
	Löneökninganslag som skall fördelas		-4 149	-4 149	-4 149
	Nettokostnad	-203 744	-212 081	-210 781	-209 081
	varav internt	29 754	25 870	25 870	25 870
	varav avskrivningar		4 540	4 540	4 540
	Extern nettokostnad	-173 990	-181 671	-180 371	-178 671

Kommentarer

Reducering för att minska ram med totalt 898 tkr

De förändringar inför budgetåret 2017, som nämnden har att ta hänsyn till i jämförelse med 2016 är en ramminskning med anledning av strukturell analys motsvarande 800 tkr för 2017 och överföring av 98 tkr till kommunstyrelsen för attraktiv arbetsgivare.

Minskat centralt anslag till lärarutbildning	-100 tkr
Minskade leasingkostnader datorer KCM	-50 tkr
Uppräkning avgifter förskola och fritidshem	-300 tkr
Justering resursfördelning grundskola	-100 tkr
Minskat anslag för IKE gymnasieskola	-348 tkr
Totalt	-898 tkr

Utökning i budget och flerårsplan

Utbildnings- och kulturnämnden har i budget 2017 och flerårsplan tillförts 700 tkr till musikskola i kommunal regi samt 200 tkr till en utökning av anslaget för föreningsbidrag.

För år 2017 har även ramen utökats med 1 000 tkr för åtgärder i samband med Skolinspektionens tillsynsrapport. Dessa föreslås användas utifrån behov som uppstår i verksamheterna under 2017 och 2018. Bland annat i det målinriktade arbetet gällande ungas psykiska hälsa i samverkan med socialnämnden.

Utöver beslutad ekonomisk ram för 2017 -2018 i KF i juni har Utbildnings- och kulturnämnden tillförts ytterligare budgetmedel i KF i november.

Förebyggande insatser UN	800 tkr
Fritidshem	600 tkr
Svenska som andraspråk	300 tkr
Fritidsgårdar	200 tkr
Kulturskola	100 tkr
Elevehälsan, logoped	600 tkr

Omfördelning inom ram till elevstöd

Rapporten från Skolinspektionen 2016 visade på behov av utveckling av elevhälsoarbetet, i första hand genom hälsofrämjande och förebyggande arbete. Med anledning av detta har förvaltningen tagit fram förslag till förstärkningar 2017 som finansieras med minskat anslag till vårdnadsbidrag med 600 tkr. Vårdnadsbidraget fasas ut under 2017.

Utökning 0,25 SYV 150 tkr

Utökning 0,25 Psykolog 168 tkr

Utökning 0,5 kurator 282 tkr

Omfördelning av pedagogiska resurser inom ram

Utökning 0,5 specialpedagog 298 tkr

Utökning 0,5 IT pedagog från höstterminen 2017 138 tkr

Finansiering av 0,5 specialpedagog och IT pedagog omfördelas inom resursfördelning av pedagog tjänster till grundskolan och samt att 0,5 centralt budgeterade medel till totalt 0,5 utvecklingspedagoger avvecklas höstterminen 2017.

Omprioritering av medel för köp av platser

Kostnader för elever placerade på externa resurskolor har under 2016 markant ökat och i budget 2016 finns 500 tkr som är för lågt i förhållande till nuvarande kostnader. Trots uppsägningar av nuvarande avtal behöver tidigare anslag utökas.

För att utöka anslaget 2017 omprioriteras 250 tkr som nu finns i budget för privat pedagogisk omsorg till anslag för externa placeringar av elever med särskilda behov.

Överföring av budget för mattransporter till Socialnämnden

Utbildnings- och kulturnämnden har 70 tkr i budget för mattransporter i norra kommundelen där transporter köpts från entreprenör. Från 2017 kommer mattransporter utföras i Socialnämndens regi av serviceteamet och Ukn´s budget på 70 tkr är en del av finansieringen.

Omorganisation av tillsyn för internat

Budget för tillsyn av internatet på kvällar och helger är i innevarande budget placerat under rektor KCM.

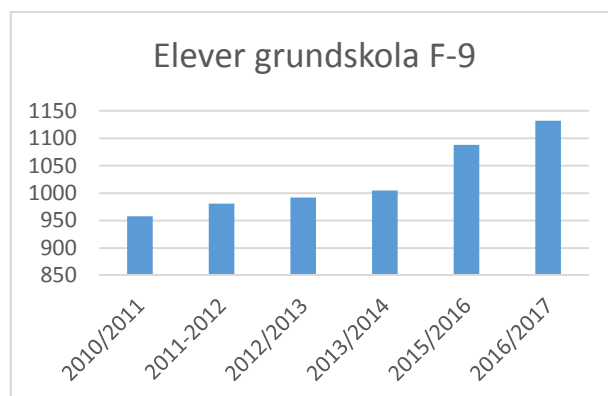
Från 2017 flyttas budget till fritidsverksamheten.

Omorganisationen innebär att tillsyn vid internatet utförs som tidigare av nuvarande personal som även sedan tidigare har en 0,40 tjänst som fritidsledare inom fritidsverksamheten.

Utökat antal elever

Under 2016 har haft en stor utökning i verksamheterna av nytillkomna barn och elever från olika delar av världen på grund av flyktingkris. Utbildnings- och kulturnämndens budget har inte med anledning av fler barn och elever utökats med kommunala medel och den utökade verksamheten finansieras med bidrag från staten även under 2017.

Läsår 2010/2011 fanns i Markaryds grundskolor 958 elever. Antal elever läsår 2016/2017 är 1 132.



Investeringsbudget med kommentarer

<i>Investeringsbudget netto tkr</i>					
Programkod	Projektkod	Projektnamn	Budget 2017	EFP 2018	EFP 2019
44	1606	Inventarier Strömsnässkolan ombyggnad	-1 200	0	0
40	1619	Inventarier Förskola	-385	-320	-300
92	1628	IT utrustning UKF	-2 500	-2 500	-3 000
34		Utbyte maskiner idrottsanläggningar	-250	-250	0
34		Utbyte inventarier badanläggningar	-100	-100	-100
34	1605	Utomhusgym	-150	-250	0
44	1693	Inventarier grundskolor	-955	-925	-805
45	1693	Inventarier och utrustning KCM	-500	-200	-200
Nettoutgift			-6 040	-4 545	-4 405

Kommentarer

Inventarieanslag till förskolor och grundskolor är avsett för utbyte av möbler och övriga inventarier som förslitits.

Strömsnässkolan har ett särskilt anslag med 1,2 miljoner för nyanskaffning av möbler och inventarier till den nyrenoverade högstadiedelen.

Utbyte av maskiner på idrottsanläggningar avser utbyte av utslitna arbetsmaskiner på kommunens anläggningar som sköts av föreningar

Satsning på utomhusgym sker i form av en military fitness hinderbana 2017 som delfinansieras av smålandsidrotten med 30 tkr och en padelbana 2018. Padel är en racketsport.

Anslaget för IT utrustning avser utbyte och nyanskaffning till samtliga förskolor och skolor inkluderat fritidshem.

Verksamhetsmått					
Verksamhet	Bokslut 2015	Budget 2016	Budget 2017	EFP 2018	EFP 2019
Barn inom verksamheter 1-5 år	470	470	470	470	470
Barn inom fritidshem	374	350	350	350	350
Elever grundskola F-9	1 052	1 150	1 130	1 110	1 100
Elever inom särskoleverksamhet	15	14	14	17	17
Elever KCM	233	240	300	300	300
Elever interkommunala platser	115	125	110	110	110
Elever inom vuxenutbildning	298	250	400	500	500
Antal utlånade media på bibliotek	49 979	50 000	50 000	50 000	50 000
Antal elever i musikskola	93	105	110	110	110

Gemensamma nämnden

Ordförande: Lars Ingvert (S) Älmhult

Ledamot: Bo Ederström (M) Ljungby

Ledamot: Malin Stadig Lundgren (KD) Markaryd

Uppdrag

Gemensamma nämnden svarar för det familjerättsliga arbetet i Ljungby, Markaryds och Älmhults kommuner. Verksamhetens fyra huvudprocesser är:

- Utredningar om vårdnad, boende och umgänge på uppdrag av tingsrätten.
- Utredningar och godkännande av faderskap och föräldraskap.
- Utredningar inför adoption.
- Samarbetssamtal, avtal om vårdnad, boende och umgänge samt verkställande av umgängesstöd.

Mål

- Gemensamma nämnden ska i ett tidigt skede ge redskap till familjer att bibehålla stabiliteten i tillvaron så att samförstånd nås och att färre utredningar på börjas.
- De personer som har kontakt med familjerätten känner trygghet i kontakten och får ett professionellt bemötande.
- Gemensamma nämnden ska öka tillgängligheten genom att under 2016 ta fram 3 e-tjänster.
- 70 % av samarbetssamtalen ska genomföras inom rekommenderad tid.
- Gemensamma nämnden ska utveckla samverkan med individ- och familjeomsorgen i Älmhult, Ljungby och Markaryd.

Driftbudget

Inför 2017 har anslag till gemensamma nämnden utökats med 100 tkr till 550 tkr årligen.

(tkr)	2016	2017	2018
Markaryds anslag till gemensamma nämnden	-550	-550	-550

Kommunfullmäktige

2016-11-28

KF § 134**Finansplan 2017 EFP 2018-2019**

Dnr 2016/49.041

Beslut

Kommunfullmäktige beslutar att, under förutsättning att riksdagen fattar erforderliga beslut, arbeta in Alliansens justeringar av rambudgeten i finansbudgeten för att utgöra den planeringsram som styr förutsättningarna för verksamheterna under 2017-2019.

att anslagsbindning för driftbudgeten ska ske på rambudgetnivå och för investeringsbudgeten på investeringsprojekt,

att nämnd/styrelse bemyndigas att inom sitt ansvarsområde göra omDispositioneringar i driftbudgetens olika ansvar och delprogram med en efterföljande redovisning till kommunfullmäktige i bokslutet,

att nämnd/styrelse bemyndigas att göra omDispositioneringar mellan drifts- och investeringsbudget samt mellan investeringsprojekt och att beslutade omDispositioneringar redovisas till kommunfullmäktige i bokslutet,

att respektive nämnd/styrelse får utöka verksamhet, som till fullo är finansierad med externt bidrag, med upp till 100 000 kr,

att respektive nämnd/styrelse bemyndigas att för egen del mottaga och tilläggsbudgetera gåvomedel om högst 100 000 kr under förutsättning att mottagandet inte är förbundet med några åtaganden för kommunens del,

att bemyndiga kommunstyrelsen vid behov verkställa korttidsupplåning till ett belopp om 25 000 tkr under budgetåret 2017,

att kommunstyrelsen under år 2017 har rätt att låna, dvs öka kommunens skulder, och omsätta, dvs låna upp belopp motsvarande belopp på de lån som förfaller till betalning, inom en totalt högsta låneram om 150 000 tkr,

att för respektive nämnd/styrelse understryka att inga överskridanden av budgetramen kan godtas,

att respektive nämnd/styrelse ansvarar för att, inom de tidsramar som kommunstyrelsen anger, till kommunstyrelsen inlämna rapport om nämndens/styrelsens ekonomiska uppföljning,

att kommunfullmäktiges ordförande, i samråd med kommunstyrelsens ordförande och berörda befattningshavare, får göra de redaktionella ändringar i budgeten som föranleds av kommunfullmäktiges beslut, och att 2017 års utdebitering fastställs till 21:31 kr.

Justerandes sign.



Utdragsbestyrkande



Reservation

Joakim Pohlman, Ingrid Sundman, Berne Eliasson, Ulf Engqvist, Vivian Graff, Robin Hansen, Lisa Karlsson, Hans Joachim Lindau, Katrin Petersson, Joakim Reimerstam (samtliga S) reserverar sig mot beslutet till förmån för eget förslag.

Nobuaki Kudo (MP) reserverar sig mot beslutet.

Bakgrund och sammanfattning

Kommunfullmäktige har 2016-06-27, § 88, fastställt de olika nämndernas budgetramar. Respektive nämnd har härvid fått i uppdrag att ta fram verksamhetsplaner enligt fastställd budget samt att fördela inom fastställd driftbudgetram för beslut i respektive nämnd.

Förslaget till finansplan för perioden 2017-2019 baseras på uppdaterade planeringsförutsättningar avseende bland annat nya skatteunderlagsprognoser, utfallet av olika utjämningsystem, befolkningsutvecklingen samt den senaste pensionsprognosen.

Budgeten, i vilken bland annat finansplanen ingår som en del, och den ekonomiska flerårsplanen löper över tre år och utgör en bedömning som utgår från nuläget med en tydlig målsättning fram till 2019. Den är inte enbart en ekonomisk plan, utan beskriver även den verksamhet som Markaryds kommun bedriver samt de målsättningar som politiken formulerat till de olika verksamheterna. I de politiska målen anges vad som ska uppnås. Utifrån dessa mål ska respektive förvaltningschef formulera sin verksamhetsplan som anger hur målen ska uppnås.

Sedan kommunfullmäktige antagit finansplanen för 2017-2019 kommer ett samlat budgetdokument att sättas samman, i vilket även ingår respektive nämnds detaljbudget samt kvalitetsbudget med nämndens/styrelsens mål, tjänstegarantier och intern kontrollplan.

Kommunstyrelsens sammanträdeYrkanden

Joakim Pohlman (S) redovisar socialdemokraternas förslag till Finansplan 2017 och EFP 2018-2019 och yrkar bifall till detsamma.

Socialdemokraternas förslag till Finansplan bifogas protokollet (2).

Bengt Germundsson (KD) redovisar Alliansens förslag till ramjusteringar och yrkar att kommunfullmäktige, under förutsättning att riksdagen fattar erforderliga beslut, arbetar in Alliansens justeringar av rambudgeten i finansbudgeten för att utgöra den planeringsram som styr förutsättningarna för verksamheterna under 2017-2019. Alliansens förslag till Finansplan bifogas till protokollet (3).

Sammanträdet ajourneras.

Beslutsgång

Ordföranden ställer förslagen mot varandra och finner att kommunstyrelsen beslutar enligt ordförandens förslag.

Votering begärs. Kommunstyrelsen godkänner följande beslutsgång:

Ja-röst för ordförandens förslag

Nej-röst för Joakim Pohlmans förslag.

Omröstningsresultat

Med 8 ja-röster för ordförandens förslag mot 3 nej-röster för Joakim Pohlmans förslag beslutar kommunstyrelsen bifalla ordförandens förslag.

Ledamot	Votering §		
	Ja	Nej	Avst
Af Trolle Niels (KD)	X		
Stridh Britt-Marie (KD)			
Wombell Samuel (KD)	X		
Lindbergh Caroline (KD)	X		
Svensäter Carl-Eric (KD)	X		
Jansson Sven (C)	X		
Andersson Tommy (M)	X		
Pohlman Joakim (S)		X	
Hansen Robin (S)		X	
Graff Vivian (S)		X	
Bengtsson Rolf (KD)	X		
Walerholt Ingvar (SD)			
Germundsson Bengt (KD)	X		
Resultat	8	3	

Dagens sammanträde
Yrkanden

Joakim Pohlman (S) yrkar, med instämmande av Katrin Petersson (S), bifall till socialdemokraternas förslag med ändringar enligt bilaga 1.

Bengt Germundsson (KD) yrkar, med instämmande av Sven Jansson (C), Maria Svensson Lundin, bifall till kommunstyrelsens förslag, bilaga 2.

Beslutsgång

Ordföranden ställer förslagen mot varandra och finner att kommunfullmäktige bifaller kommunstyrelsens förslag.

Votering begärs. Kommunfullmäktige godkänner följande beslutsgång:
Ja-röst för kommunstyrelsens förslag
Nej-röst för socialdemokraternas förslag.

Omröstningsresultat

Med 21 ja-röster för kommunstyrelsens förslag mot 10 nej-röster för socialdemokraternas förslag beslutar kommunfullmäktige bifalla kommunstyrelsens förslag. En person avstår från att rösta.

Ledamot	Närvaro	Votering §		
		Ja	Nej	Avst
Andersson Tommy (M)		X		
Andréasson Roland (KD)		X		
Cedergren Ann-Marie (KD)		X		
Arvidsson Bengt (KD)		X		
Johansson Jörgen (KD)		X		
Asplund Agneta (KD)				
Asplund Maria (C)				
Blomeqvist Rolf (SD)				
Gustafsson Conny (M)		X		
Eliasson Berne (S)			X	
Ericsson Fredrik (KD)		X		
Engqvist Ulf (S)			X	
Germundsson Bengt (KD)		X		

Graff Vivian (S)			X	
Engqvist Erland (KD)		X		
Hamilton Elijah (KD)				
Hansen Robin (S)			X	
Jansson Sven (C)		X		
Karlsson Lisa (S)			X	
Kudo Nobuaki (MP)				X
Lindau Hans Joachim (S)			X	
Larsson Marie (S)				
Lenander Ingegerd (KD)		X		
Lindbergh Caroline (KD)		X		
Madestam Eva (KD)		X		
Persson Kurt (KD)		X		
Petersson Katrin (S)			X	
Pohlman Joakim (S)			X	
Reimerstam Joakim (S)			X	
Stadig Lundgren Malin (KD)		X		
Stridh Britt-Marie (KD)		X		
Sundman Ingrid (S)			X	
Svensson Lennart (SD)		X		
Svensson-Lundin Maria (KD)		X		
Svensäter Carl-Eric (KD)		X		
af Trolle Niels (KD)		X		
Walerholt Ingvar (SD)		X		
Wombell Samuel (KD)		X		
Totalt		21	10	1

Beslutsunderlag

Finansbudget 2017

Mål taxor och avgifter 2017

Beslutet expedieras till:

Ekonomichef

Socialnämnden

Utbildnings- och kulturnämnden

Miljö- och byggnadsnämnden

Kommunchef

Förvaltningschefer

Förvaltningsekonomer