



Misterhult 2:14 m.fl.

Kristian Brink & Sebastian Liahaugen

Arkeologisk utredning, steg 1 2020
Misterhult 2:14 m.fl.
Markaryds socken
Markaryds kommun
Kronobergs län

SYDSVENSK ARKEOLOGI

År	Generationer 25 år/gen.	Perioder	Kronozon	År	Generationer
e.Kr.	18	historisk tid (HT)	nyare tid	e.Kr.	18 stickfigurer
1550	8	senmedeltid (SMT)	historisk tid	1550	8 stickfigurer
1350	6	högmedeltid (HMT)		1350	6 stickfigurer
1200	6	tidigmedeltid (TMT)	subatlantisk	1200	6 stickfigurer
1050	10	vikingatid (VIK)		1050	10 stickfigurer
800	10	vendeltid (VEND)		800	10 stickfigurer
550	6	folkvandringstid (FVT)		550	6 stickfigurer
400	8	yngre romersk järnålder (YRJÅ)	järnålder	400	8 stickfigurer
200	8	äldre romersk järnålder (ÄRJÅ)		200	8 stickfigurer
Kr.f.	20	förromersk järnålder (FRJÅ)		Kr.f.	20 stickfigurer
500	8	yngre bronsålder VI (YBÅ VI)	bronsålder	500	8 stickfigurer
700	8	yngre bronsålder V (YBÅ V)		700	8 stickfigurer
900	8	yngre bronsålder IV (YBÅ IV)		900	8 stickfigurer
1100	8	äldre bronsålder III (ÅBÅ III)		1100	8 stickfigurer
1300	8	äldre bronsålder II (ÅBÅ II)		1300	8 stickfigurer
1500	8	äldre bronsålder I (ÅBÅ I)		1500	8 stickfigurer
1700	10	senneolitikum II (SN II)	subboreal	1700	10 stickfigurer
1950	14	senneolitikum I (SN I)		1950	14 stickfigurer
2300	20	mellanneolitikum B (MN B)		2300	20 stickfigurer
2800	20	mellanneolitikum A (MN A)		2800	20 stickfigurer
3300	8	tidigneolitikum II (TN II)	tidigneolitikum	3300	8 stickfigurer
3500	20	tidigneolitikum I (TN I)		3500	20 stickfigurer
4000	60	ertebøllekultur		4000	60 stickfigurer
5500	40	kongemosekultur	stenålder	5500	40 stickfigurer
6500				6500	
6900		mesolitikum	boreal	6900	
8000	124	maglemosekultur		8000	124 stickfigurer
9600		senpaleolitikum	yngre dryas	9600	
f.Kr.				f.Kr.	

Misterhult 2:14 m.fl.

Kristian Brink & Sebastian Liahaugen

Utgiven av: Sydsvensk Arkeologi
Box 134
291 22 Kristianstad
044-13 58 00
www.sydsvenskarkeologi.se

Misterhult 2:14 m.fl.
Kristian Brink & Sebastian Liahaugen

Arkeologisk utredning, steg 1 2020
Misterhult 2:14 m.fl.
Markaryds socken, Markaryds kommun i Kronobergs län

© Sydsvensk Arkeologi 2020

Grafisk form: Anders Gutehall

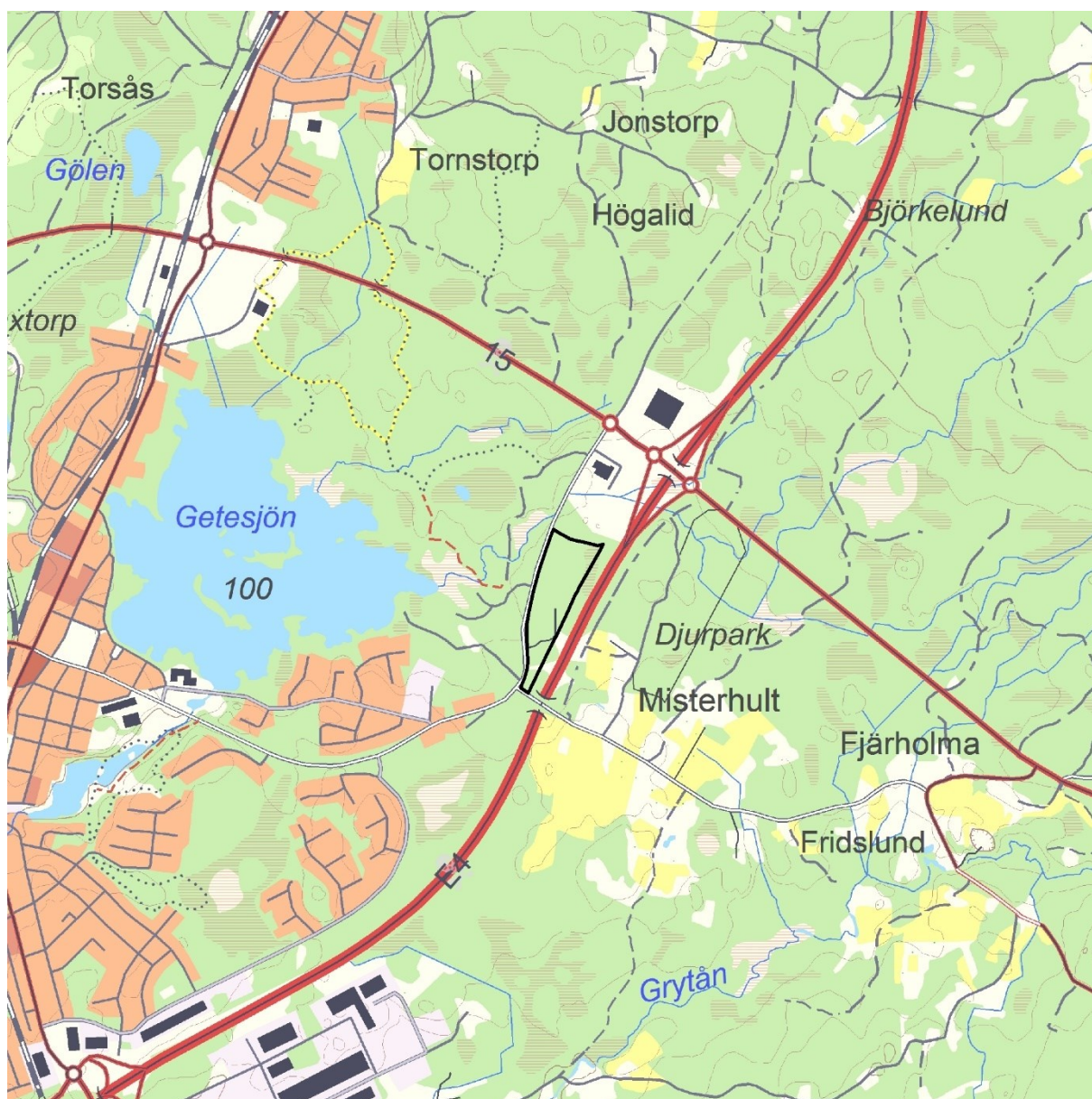
Kartmaterial: Kartor ur allmänt kartmaterial, © Lantmäteriverket, I2014/00893

Innehåll

Inledning	7
Resultat	7
FORNLÄMNINGSMILJÖ OCH TIDIGARE UNDERSÖKNINGAR	7
KARTMATERIAL	8
FÄLTINVENTERING	8
Förslag till fortsatta åtgärder	9
Referenser	9
Figurbilaga	11
Administrativa uppgifter	18



Figur 1. Utredningsområdets läge i Småland



Figur 2. Utdrag ur Topografiska kartan. Utredningsområdet markerat i svart.

Inledning

Sydsvensk Arkeologi AB har på uppdrag av Hamiltone AB utfört en arkeologisk utredning, steg 1 inom fastighet Misterhult 2:14 m.fl., Markaryds socken, Markaryds kommun, Kronobergs län (figur 1–2). Den arkeologiska utredningen omfattade två delar – en översiktlig byråinventering och en fältinventering. Syftet med utredningen var att fastställa om det finns synliga fornlämningar eller fornlämningsmiljöer inom exploateringsområdet, samt att ge en översiktlig genomgång av fornlämningsituationen i närområdet. Slutligen lämnas förslag till fortsatta åtgärder i händelse av exploatering. Länsstyrelsen i Kronobergs län beslutar om eventuella fortsatta åtgärder.

Det aktuella exploateringsområdet är beläget strax nordost om Markaryd och direkt väster om väg E4. Området ligger lite drygt 110 m öh. Större delen av området är skogbeväxt, dock med skog av olika ålder. Längst i söder finns mer öppen terräng. Jordarten består i huvudsak av morän men med isälvsediment i den södra delen (<https://apps.sgu.se/kartvisare/kartvisare-jordarter-25-100.html>).

Länsstyrelsen i Kronobergs län har ett kulturmiljöprogram där värdefulla kulturmiljöer listas kommunvis. Det aktuella exploateringsområdet ligger dock inte i direkt närhet av någon av de sju listade värdefulla kulturmiljöerna i Markaryds kommun

(<https://www.lansstyrelsen.se/kronoberg/samhalle/kulturmiljo/kulturmiljoprogram/markaryd-kommun.html>).

Inga riksintressen för kulturmiljövården finns listade för Markaryds kommun (https://www.raa.se/app/uploads/2019/11/G_riksintressen.pdf).

Resultat

FORNLÄMNINGSMILJÖ OCH TIDIGARE UNDERSÖKNINGAR

Uppgifter om fornlämningar och tidigare undersökningar har hämtats från Fornsök vilket är Riksantikvarieämbetets register över landets kända fornlämningar (<https://app.raa.se/open/fornsok/>).

Fornlämningsmiljön i närområdet kring exploateringsytan domineras av by-/gårdstomtmiljön Misterhult (figur 4). Sex gårdstomter finns registrerade (L1954:8095, 8096, 8437, 8678, 8679 och 8737). Äldsta belägg är från 1543. Söder om gårdstomterna finns två ytor med fossil åker, dvs. varaktigt övergiven åkermark, med bl.a. odlingsrösen (L1952:272 och 239). Lämningarna är spår efter äldre tiders åkerbruk där man bl.a. röjt ytor på sten och där stenarna kastats upp i högar, s.k. odlingsrösen, kring odlingsytorna. Söder om gårdstomterna har även ett fynd av en flintskrapa gjorts (L1953:8467). Fyndet visar på förhistorisk aktivitet i området. Flinta har använts under både sten-, brons- och järnålder.

Direkt norr om exploateringsområdet finns en tjärdal registrerad (L1952:203). Tjärdalen fungerade för urtappning av tjära under bränningsprocessen.

De enda tidigare undersökningar som gjorts i det direkta närområdet utgörs av arkeologiska utredningar inför byggandet av väg E4 och väg 117 (Johansson m.fl. 1996; Wallin 1993; 1996). Då påträffades bl.a. de fossila åkermiljöerna och tjärdalen som nämndes ovan. Utredningarna ledde inte till ytterligare undersökningar i anslutning till det aktuella exploateringsområdet.

KARTMATERIAL

Det historiska kartmaterialet som använts i denna kartstudie är hämtat från Lantmäteriets tjänst *historiska kartor*. De relevanta kartorna som fanns att tillgå bestod av två laga skifte-kartor från 1832 och 1842 och ekonomiska kartan från 1949. Enligt de två laga skifte-kartorna har undersökningsområdet främst bestått av skogsmark (figur 5). Troligen har skogen främst använts av de som bott i Misterhult, då mindre passager går från Misterhult in till skogen och genom den. Under mitten av 1900-talet har det centralt i undersökningsområdet legat ängsmark/åkermark, vilket framgår av Ekonomiska kartan från 1949 och flygfoto från 1957 (figur 6 och 7). I ett flygfoto från 1978 framgår det att en av/påfart för E4:an legat i undersökningsområdets södra del (figur 6). Denna del anses därför inte rymma några spår av äldre lämningar.

FÄLTINVENTERING

Fältinventeringen genomfördes den 14 april 2020 under gynnsamma väderförhållanden. Syftet var att fastställa om det finns synliga fornlämningar eller fornlämningsmiljöer inom exploateringsområdet. Ytan genomsöktes i stråk med ca 15 meters mellanrum, men detta varierade beroende på terräng och växtlighet. Flera rotvältor påträffades där jord och grus dragits upp. Här kan man potentiellt hitta fynd som tyder på att det kan finnas fornlämningar som inte är synliga ovan mark, t.ex. stenåldersboplatser. Inga sådana fynd påträffades dock.

En handhållen GPS för exakt inmätning av påträffade fornlämningar fanns med vid inventeringstillfället. Den täta växtligheten gjorde dock att denna inte gick att använda. Kontakt med satelliter kunde inte upprättas. Iakttagelser noterades istället manuellt på lidarkarta i A3-format. Ytan delades in i sex delområden baserat på bl.a. olika karaktär på växtligheten. Iakttagelserna beskrivs delområdesvis och enskildheter är därmed inte exakt positionerade. Resultatet av fältinventeringen beskrivs i tabell 1 och visas på figur 8.

Tabell 1. Inventeringsresultat. Områden visas på figur 8.

Område	Beskrivning	Möjlig synlig fornlämning/fornlämningsmiljö
1	En väg har tidigare löpt genom området	Ingen påträffad fornlämning/fornlämningsmiljö
2	Området är relativt öppet och ytor framstår som röjda (figur 9). Två odlingsrösen påträffades. Odlingsröse 1 (figur 10) består av mindre stenar (röset ligger troligen strax utanför exploateringsområdet) och odlingsröse 2 (figur 11) består av större stenar uppkastade kring ett större stenblock. Området avgränsas grovt sett av en mindre bäck mot norr. Här finns en smal överfart byggd av större stenar. Invid överfarten låg större klumpstenar med borrhål (figur 12 och 13).	Odlingsrösen, röjda ytor
3	Bitvis kuperat skogsparti med bitvis relativt tät skog företrädesvis bestående av gran och björk	Ingen påträffad fornlämning/fornlämningsmiljö
4	Skogsparti med företrädesvis äldre gran. I områdets norra kant påträffades en större grop vilken	Möjlig tjärgrop (tjära samlades upp i gropen under bränning, dvs. det rör sig om en annan

	bedömts kunna vara en möjlig tjärgrop (figur 14). Gropen anas troligen som en ljus punkt på lidarkartan, direkt under gränsen för exploateringsområdet (figur 3). En tjärdal finns registrerad inom området direkt norr om exploateringsområdet (se under <i>Fornlämningsmiljö</i>).	insamlingsmetod än i fallet med tjärdalen)
5	Tät sly, ej inventerat	Ej klargjort
6	Befintlig bebyggelse (byggs mellan 1949 och 1957?, se figur 6 och 7)	-

Förslag till fortsatta åtgärder

Vid eventuell exploatering föreslås följande arkeologiska åtgärder:

- Inmätning och närmare beskrivning/bedömning av den eventuella tjärgropen
- Inmätning och närmare undersökning och beskrivning av området med bl.a. odlingsrösen
- Kompletterande inventering av område 5

Referenser

LITTERATUR

- Johansson, C., Fredman, P-O. & Hallgren, A-L. 1996. Arkeologisk utredning 2b. E4 förbi Markaryd och väg 117 delen Åmot Fjärholma. Markaryds sn, Småland. Utredningsrapporter från Arkeologikonsult AB 1996:9.
- Wallin, L. 1993. E4 och Volvoleden. Arkeologisk utredning. Riksantikvarieämbetet UV Syd.
- Wallin, L. 1996. Väg E4 delen förbi Markaryd, väg 117 delen Åmot-Fjärholma. Arkeologisk utredning 2a. Riksantikvarieämbetet UV Syd Rapport 1996:1.

KARTOR

- Lantmäteriet GSD Sverigekartan.
- Lantmäteriet GSD Terrängkartan.
- Lantmäteriets historiska kartor, Ekonomiska kartan [Vekaboda](#) 1949.
- Lantmäteriet historiska ortofoton, Markaryds socken Misterhult 1957.
- Lantmäteriet historiska ortofoton, Markaryds socken Misterhult 1978.
- Lantmäteriets historiska kartor, Markaryds socken Misterhult nr 1-3 Laga skifte 1832.
- Lantmäteriets historiska kartor, Markaryds socken Misterhult Laga skifte 1842.

INTERNET

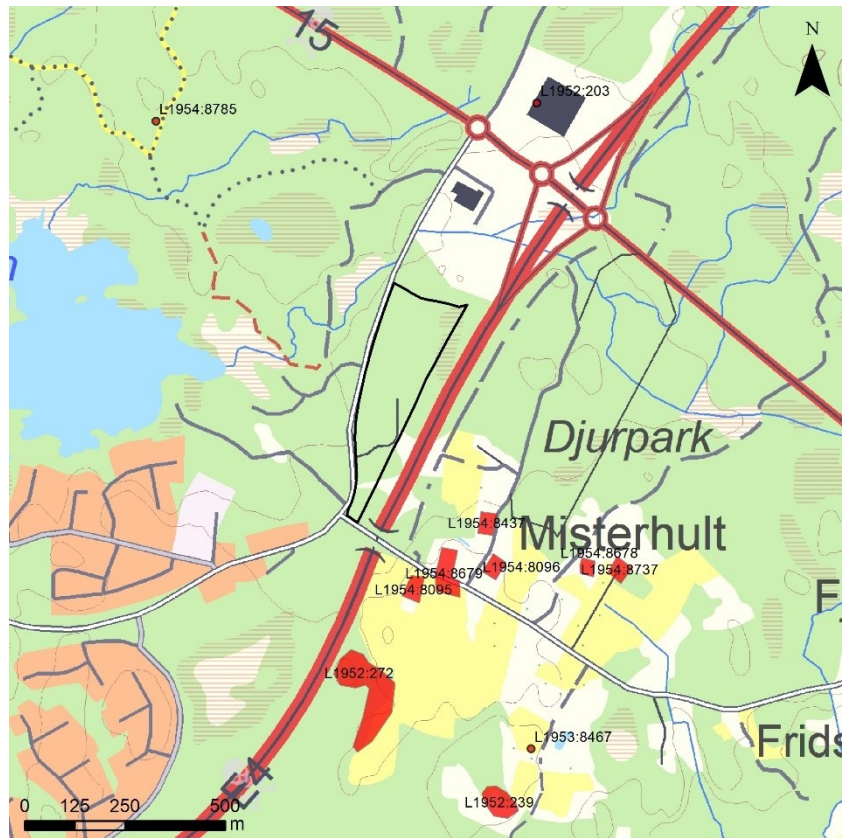
- Fornsök: <https://app.raa.se/open/fornsok/> Hämtat 2020-04-17.
- Länsstyrelsen Kronobergs län, Kulturmiljöprogram, Markaryds kommun: <https://www.lansstyrelsen.se/kronoberg/samhalle/kulturmiljo/kulturmiljoprogram/markaryd-kommun.html> Hämtat 2020-04-15.
- Riksintressen för kulturmiljövården – Kronobergs län (G). Riksantikvarieämbetet. https://www.raa.se/app/uploads/2019/11/G_riksintressen.pdf Hämtat 2020-04-17.

SGU:s kartvisare: <https://apps.sgu.se/kartvisare/kartvisare-jordarter-25-100.html> Hämtat
2020-04-17.

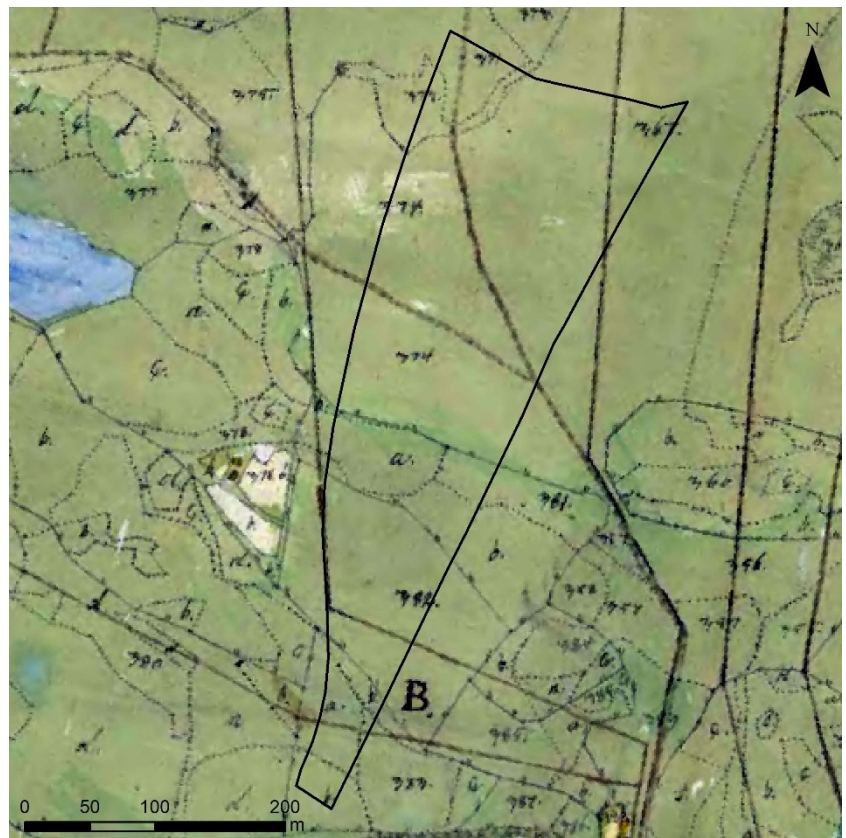
Figurbilaga



Figur 3. Lidarkarta (höjddata) över exploateringsområdet.



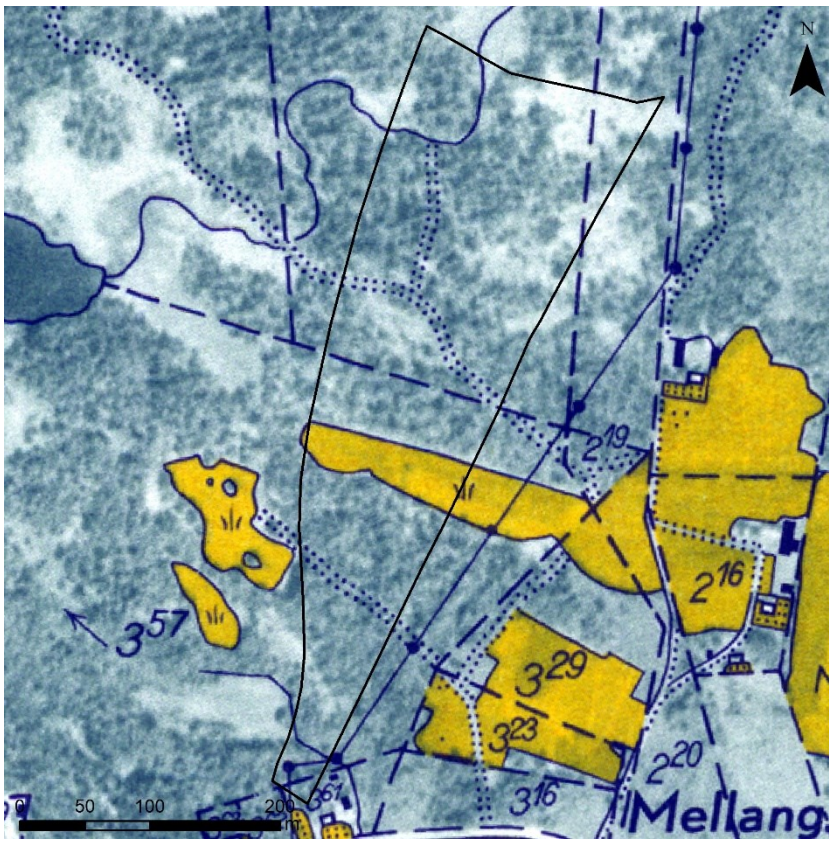
Figur 4. Fornlämningsmiljön kring exploateringsområdet.



Figur 5. Laga skifte 1832, Markaryds socken Misterhult nr 1-3.



Figur 6. Flygfoto över den äldre vägsträckan där E4 idag går. År 1957 till vänster och år 1978 till höger. Lägg märke till vägsträckans av/påfart inom undersökningsområdets södra del (1978).



Figur 7. Ekonomiska kartan från 1949. Notera åkermark/ängsmark centralt i utredningsområdets centrala del.



Figur 8. Exploateringsområdet med översiktligt inventeringsresultat, område 1–6.



Figur 9. Område 2: röjd yta. Foto mot söder: Sebastian Liahaugen.



Figur 10. Område 2: odlingsröse 1 bestående av mindre stenar. Foto: Sebastian Liahaugen.



Figur 11. Område 2: odlingsröse 2 bestående av större stenar uppslängda kring ett större stenblock. Till stor del överväxt. Foto: Sebastian Liahaugen.



Figur 12. Område 2: bäcköverfart bestående av större stenar. Foto: Sebastian Liahaugen.



Figur 13. Område 2: större stenar med borrhål invid bäcköverfarten. Foto: Sebastian Liahaugen.



Figur 14. Område 4: den möjlige tjärgropen i norra kanten av område 4. Foto: Sebastian Liahaugen.

Administrativa uppgifter

Sydsvensk Arkeologi projektnr:	200016
Län:	Kronoberg
Kommun:	Markaryd
Socken:	Markaryd
Fastighet:	Misterhult 2:14 m.fl.
Fältarbetstid:	2020-04-14
Antal arbetsdagar:	1 dag
Exploateringsyta:	69 715 m ²
Personal:	Kristian Brink och Sebastian Liahaugen
Företagare:	Hamilton AB

DET UPPDRAGSARKEOLOGISKA SYSTEMET

Inom det uppdragsarkeologiska systemet utförs arkeologiska undersökningar som vilar på Kulturmiljölagen (1988: 950 – KML). Undersökningarna baseras på beslut av länsstyrelsen och utgör ett villkor för att en Företagare skall ges tillstånd för ingrepp i fast fornlämning.

Arkeologiska undersökningar kan göras i tre etapper: utredning, förundersökning och undersökning. De olika delarna är led i en process som i första hand syftar till att bevara fornlämningen, vilket är grundtanken i Kulturmiljölagen.

Den arkeologiska utredningen kan göras i två steg: Steg 1 innebär att befintligt underlagsmaterial sammanställs i form av en byråinventering och att en fältinventering genomförs. Steg 2 innebär sökschaktsgrävning med grävmaskin. Syftet med den arkeologiska utredningen är att identifiera och lokalisera fornlämningar som berörs av ett arbetsföretag. Utredningen utgör ett beslutsunderlag till Länsstyrelsen inför prövning av tillstånd för ingrepp i fornlämning, och utgör även ett planeringsinstrument för Företagaren (den som avser utföra ett arbetsföretag).

Om det vid den arkeologiska utredningen påträffas under mark dolda fornlämningar, eller om det redan finns kända fornlämningar inom ett område, kan Länsstyrelsen besluta om en arkeologisk förundersökning. En arkeologisk förundersökning innebär som regel schaktgrävning med grävmaskin. Arbetet innebär att ett representativt urval av fornlämningen undersöks. Syftet med den arkeologiska förundersökningen är att avgränsa fornlämningen och fastställa dess vetenskapliga potential. Förundersökningen utgör ett beslutsunderlag till Länsstyrelsen inför prövning av tillstånd till ingrepp i fornlämning, och utgör även ett planeringsinstrument för Företagaren.

Baserat på resultat från förundersökningen gör Länsstyrelsen en bedömning om fornlämningen bedöms vara välbevarad och ha vetenskaplig potential för att gå vidare till en arkeologisk undersökning. Syftet med en arkeologisk undersökning är att undersöka, dokumentera, analysera och tolka lämningar och fynd för den aktuella fornlämningen, samt att besvara de vetenskapliga frågeställningar som fornlämningen anses ha potential att ge svar på. Efter en arkeologisk undersökning hävs lagskyddet enligt 2 kap. Kulturmiljölagen.

Inom det uppdragsarkeologiska systemet finns tre olika aktörer: Länsstyrelsen prövar tillstånd, beslutar och utövar tillsyn (uppdragsgivare). Företagaren söker om tillstånd och bekostar undersökningen. Undersökaren utför arkeologiska undersökningar (uppdragstagare).

Detta är en mycket kortfattad beskrivning av det uppdragsarkeologiska systemet. En mer fullständig information kan hämtas under följande länk: http://samla.raa.se/xmlui/bitstream/handle/raa/8473/Varia%202015_9.pdf?sequence=1

Här finns vägledning för tillämpningen av Kulturmiljölagen (1988:950), Uppdragsarkeologi (2 kap.) enligt Riksantikvarieämbetets föreskrifter och allmänna råd.

