



Budget 2019

EFP 2020 - 2021

Markaryds kommun



Fastställt av kommunfullmäktige
2018-11-26 § 148



Innehållsförteckning

| | |
|--|----|
| Inledning | 1 |
| God ekonomisk hushållning | 2 |
| Övergripande mål och riktlinjer för verksamheten | 3 |
| Finansiella mål | 4 |
| Budgetförutsättningar | 5 |
| - Allmänna förutsättningar | 5 |
| - Lokala förutsättningar | 6 |
| - Personal | 10 |
| Budgetåret | 11 |
| - Ekonomiprocessen | 11 |
| - Anslagsbindning | 11 |
| - Budgetuppföljning | 12 |
| Ekonomisk sammanställning | 13 |
| - Resultatbudget | 13 |
| - Driftbudget | 14 |
| - Investeringsbudget | 15 |
| - Noter till driftbudget | 15 |
| Kommunstyrelsen | 19 |
| Miljö- och byggnadsnämnden | 39 |
| Socialnämnden | 43 |
| Utbildnings- och kulturnämnden | 57 |
| Gemensamma nämnden | 69 |
| Agenda 2030 | 70 |
| Protokoll KF beslut § 149 2018-11-26 | |

Inledning

Tillsammans bygger vi Markaryds kommun!

Medborgarperspektivet är vår demokratiska grundbult. Som anställda och förtroendevalda arbetar vi i medborgarens tjänst och därför strävar vi efter att alla beslut ska fattas så nära den enskilde medborgaren som möjligt. Goda relationer skapar vi tillsammans genom ett gott bemötande och respekt för varandra. Alliansens ambition är att samla en bred politisk enighet bakom sina förslag för Markaryds kommuns bästa.

Markaryds kommun ska vara en kommun där invånarna är delaktiga och bidrar till en god livsmiljö. Verksamheten ska bygga på respekt för människors rätt till självbestämmande och integritet samt möjliggöra egna val. Barns och ungdomars bästa ska sättas i främsta rummet. Var och en ska kunna känna trygghet och få den välfärdsservice man behöver för att leva ett gott liv.

Anställda och förtroendevalda i Markaryds kommun har fått ett ansvar för att se till att vår del av världen blir en plats där det är gott att leva, arbeta och verka. Vi ska se till att vi är riktigt bra inom några områden, ganska hyggliga på det mesta och vi ska inte vara dåliga på något. Vi ska, helt enkelt, vara en välskött kommun som våra invånare är nöjda med och som också lockar fler att bosätta sig i.

Våra utmaningar

Under de senaste åren har befolkningstillväxten i Markaryds kommun varit mycket kraftig. Den snabba befolkningsökningen påverkar i stor utsträckning våra verksamheter, inte minst vad gäller behovet av lokaler för förskolor och skolor samt personal. Samtidigt är det svårt att med säkerhet bedöma den framtida befolkningsutvecklingen som fortfarande är osäker.

Behovet av resurser för stöd och hjälp till barn, ungdomar och familjer med särskilda behov samt till våra äldre ökar, vilket gör det angeläget att prioritera resurser till förebyggande insatser. Mot bakgrund av dessa förutsättningar måste vi vara mycket försiktiga med nya åtaganden som på sikt kan få ekonomiska konsekvenser för de kommunala verksamheterna. En stark kommunal ekonomi bygger bland annat på god ekonomisk hushållning och att man tar höjd för att ha ekonomiska reserver för oväntade händelser. Budget 2019 har upprättats i syfte att skapa detta handlingsutrymme.

Vår vision

Alliansens övergripande målsättningar för 2019 är: 1) Ett gott förvaltarskap 2) Attraktiv arbetsgivare med god kompetensförsörjning 3) Ett växande näringsliv och fungerande arbetsmarknad 4) Utbildning för ett livslångt lärande 5) Trygg välfärd och rätt till ett självständigt liv 6) Utvecklingsplan 2030 med växande, trygga tätorter och landsbygd 7) Ett aktivt miljöarbete.

Vi vill att Markaryds kommun ska vara en kommun som förenar frihet med gemenskap och socialt ansvarstagande, byggd på en etik och på värderingar som håller över tid. Dessa grundläggande värderingar måste gälla i hela vårt samhälle.

Med stöd av våra sju övergripande målsättningar och de resurser vi tillskapat i 2019 års budget har vi lagt en god grund för att lyckas i arbetet med att bygga en stabil grund för våra kommunala verksamheter. Låt oss tillsammans ta ansvar och bygga vidare på de värderingar och det arbete som gjort oss så framgångsrika.

Tillsammans bygger vi Markaryds kommun!

Bengt Germundsson
Kommunstyrelsens ordförande

God ekonomisk hushållning

Enligt Kommunallagen ska kommunen i budgeten formulera finansiella mål samt mål och riktlinjer för verksamheten som är av betydelse för god ekonomisk hushållning. Vidare ska kommuner med negativt resultat anta en åtgärdsplan.

Syftet med kommunal verksamhet är inte att få en ekonomisk avkastning på skattebetalarnas pengar, utan att bedriva den verksamhet man politiskt har beslutat att genomföra. Finansiella mål behövs för att betona att ekonomin är en restriktion för verksamhetens omfattning. Mål och riktlinjer för verksamheten behövs för att visa hur mycket av de olika verksamheterna som ryms inom de finansiella målen, d.v.s. visa på en koppling mellan ekonomi och verksamhet. Dessa behövs också för att främja en kostnadseffektiv och ändamålsenlig verksamhet samt för att göra uppdraget gentemot medborgarna tydligt. Åtgärdsplaner i lagens mening träder in för att återställa negativa resultat så att de inte lämnas till senare generationer.

För att finansiera kommunens verksamheter krävs långsiktigt ett ekonomiskt överskott bl.a. för att

- finansiera investeringar och värdesäkra anläggningstillgångar,
- beakta samtliga pensionsåtaganden,
- konjunkturanpassa resultatet,
- tillskapa resurser för utveckling.

För att uppnå målet om god ekonomisk hushållning bör resultatet ligga i närheten av 2 % av skatter, statsbidrag och kommunalekonomisk utjämning.

Det finns ett klart samband mellan en bra verksamhet och en välskött ekonomi. För att få en välskött ekonomi krävs att organisationen och medborgarna förstår och accepterar att de finansiella målen är styrande för vilka verksamhetsmässiga ambitioner man har råd med.

De finansiella målen bör omfatta och utgöra restriktion för

- hur mycket den löpande verksamheten får kosta,
- investeringsnivåer och finansiering av dessa,
- förmögenhetsutvecklingen.

Riktlinjer för god ekonomisk hushållning och hantering av resultatutjämningsreserv fastställdes av kommunfullmäktige 2013-12-19, § 109.

Övergripande mål och riktlinjer för verksamheten

I Kommunallagen (5 kap. 1 §) anges att kommunfullmäktige beslutar i ärenden av principiell beskaffenhet eller annars av större vikt för kommunen, bland annat mål och riktlinjer för verksamheterna, budget, skatt och andra viktiga ekonomiska frågor.

Kommunfullmäktiges övergripande mål och riktlinjer för planeringsperioden är politiska direktiv som anger verksamheternas långsiktiga inriktning utöver vad som stadgas i lag och förordning och utgör en grund för prioritering. Målen är i huvudsak av övergripande karaktär och följer inte nämnds- eller verksamhetsorganisationen.

Detta innebär att alla övergripande mål och riktlinjer är styrande och därmed relevanta för alla nämnder, vilket i sin tur innebär att varje nämnd formulerar mål som bidrar till att förverkliga samtliga kommunfullmäktiges mål.

Varje nämnd skall årligen fastställa nämndens mål som utgör det styrande dokumentet för vad som är verksamheternas uppdrag. I nämndens måldokument ingår de av nämnden fastställda målen samt tjänstegarantierna. Målen skall vara tydliga och mätbara samt ange indikatorer/mätetal för vad nämnden skall uppfylla utifrån de övergripande fullmäktigemålen samt hur dessa ska följas upp. Kommunfullmäktige fastställer slutligen nämndens mål och indikatorer/mätetal, vilket säkerställer såväl fullmäktiges medelstilleddning som måloppfyllelsen.

Nämndens mål fungerar i sin tur som uppdrag till organisationen (förvaltningschefen), som formulerar en handlingsplan med verksamhetsmål där det framgår för verksamheterna hur målen skall uppnås och vem som skall utföra uppdraget.

Övergripande förhållningssätt

Det förtroende som vi politiker fått av kommuninvånarna skall vi förvalta med fokus på medborgarperspektivet, som är vår demokratiska grundbult. Vi skall alltid vara medvetna om att vi arbetar i medborgarens tjänst och sträva efter att alla beslut skall fattas så nära den enskilde medborgaren som möjligt. Vårt sätt att bemöta medborgarna skall präglas av lyhördhet och en ambition att vi varje dag och i varje beslut måste förtjäna det förtroende vi erhållit att förvalta våra gemensamma angelägenheter.

Måldokumentet

Kommunfullmäktiges mål är formulerade i fyra målområden under den övergripande visionen, vilket underlättar information och kommunikation om målen.

Vision

Det ska vara gott att leva, arbeta och verka i Markaryds kommun.

Kommunfullmäktiges målområden

- Trygghet och välmående
- Medborgare och kund
- Näringsliv och tillväxt
- Attraktiv arbetsgivare

Kommunfullmäktiges övergripande mål

Trygghet och välmående

Vi har en trygg och tillgänglig livs- och boendemiljö där demokrati, medborgarens behov samt minskad klimatpåverkan sätts i centrum.

Medborgare och kund

Vi har ett professionellt bemötande med kundens/medborgarens behov i fokus.

Näringsliv och tillväxt

Vi har ett gott näringslivsklimat som skapar förutsättningar för sysselsättning, för företag att utvecklas samt för nyetableringar.

Attraktiv arbetsgivare

Ledarskapet i alla verksamheter präglas av professionalism, helhetssyn, engagemang, tydlighet och utveckling.

Vi säkerställer våra verksamheters kompetensförsörjning.

Finansiella mål

| Finansiella mål | Indikator/mätetal | Målvärde |
|---|--|----------|
| Det egna kapitalet ska värdesäkras. | Eget kapital skall vid utgången av året vara minst summan av föregående års utgående eget kapital och årets inflation. | |
| Pensionskapitalets täckningsgrad av kommunens totala pensionsförpliktelser skall vid slutet av 2019 vara 100 %. | Avkastningen av pensionskapitalförvaltningen kan medges fullt ut finansiera de pensionskostnader kommunen har utöver de PO-påslag som belastar verksamheterna i driftbudgeten. Marknadsvärdet av medel avsatta i pensionsförvaltning i förhållande till pensionsskuld. Kvoten mellan avsättning och skuld skall år 2019 uppgå till minst 100 %. | 100 % |
| Kommunen skall ha sådan likviditet att finansiell handlingsfrihet säkerställs. | Kommunens likviditet ska under en tremånadersperiod i genomsnitt inte understiga beloppet för utbetalning av löner exklusive arbetsgivaravgifter. | ≥ 23 mkr |
| Kommunen skall ha en god soliditet. | Soliditeten skall vara minst 60 %. | ≥ 60 % |
| Investeringsvolymen ska vara långsiktig, ekonomiskt hållbar. | Nettoinvesteringarna, exkl. investeringar som överstiger 25 miljoner kronor och har en livslängd på mer än 20 år, skall inte överstiga summan av årets resultat och årets avskrivningar. | |
| Kostnaden för den affärsdrivande verksamheten, VA- och avfallshanteringen, ska i sin helhet finansieras med avgifter exklusive sluttäckningen av Ålandsköp. | Kvoten mellan intäkter och kostnader skall vara minst 1. | ≥ 1 |

Budgetförutsättningar

Allmänna förutsättningar

De ekonomiska förutsättningarna för Markaryds kommun är till mycket stor del beroende av den ekonomiska utvecklingen i hela Sverige och av hur statsfinanserna utvecklas. Det starka konjunkturläget i Sverige håller ännu i sig. Sveriges Kommuner och Landsting (SKL) bedömer att högkonjunkturen under år 2018 når sin topp och att en konjunkturavmattning kommer att synas allt tydligare under år 2019. SKL räknar då med en inbromsning av tillväxten inom både BNP (bruttonationalprodukt) och sysselsättning.

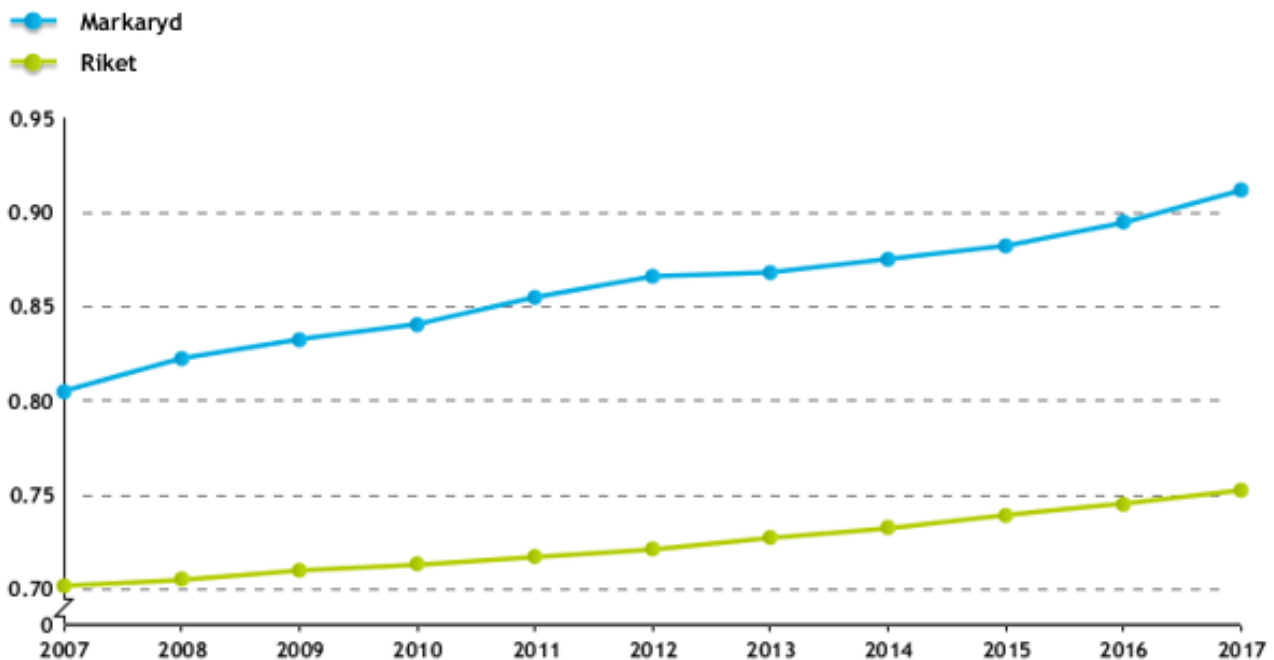
Den kraftiga ökningen av befolkningen i yngre och äldre åldrar är nu betydligt snabbare än den för antalet personer i yrkesverksam ålder. SKL fortsätter i

sin ekonomirapport från maj 2018 att påtala att detta leder till att behovet av verksamhet ökar mer än det som beräknas kunna finansieras genom ökad sysselsättning som ger ökade skatteintäkter.

Kommunernas arbete med att förändra och utveckla verksamheten måste intensifieras och i ännu större utsträckning inriktas på effektiviseringar med hjälp av ny teknik och nya arbetssätt. Enligt SKL:s beräkningar skulle kommunsektorn behöva 60 procent av den totala sysselsättningsökningen i riket fram till år 2025. Beräkningen utgår från att resurserna till skolan, vården och omsorgen skulle öka i takt med den demografiska utvecklingen.

Demografisk försörjningskvot i kommunen (N00927)

Den demografiska försörjningskvoten beräknas som summan av antal personer 0-19 år och antal personer 65 år och äldre dividerat med antal personer 20-64 år. Önskvärt är ett lågt värde. Källa: SCB.

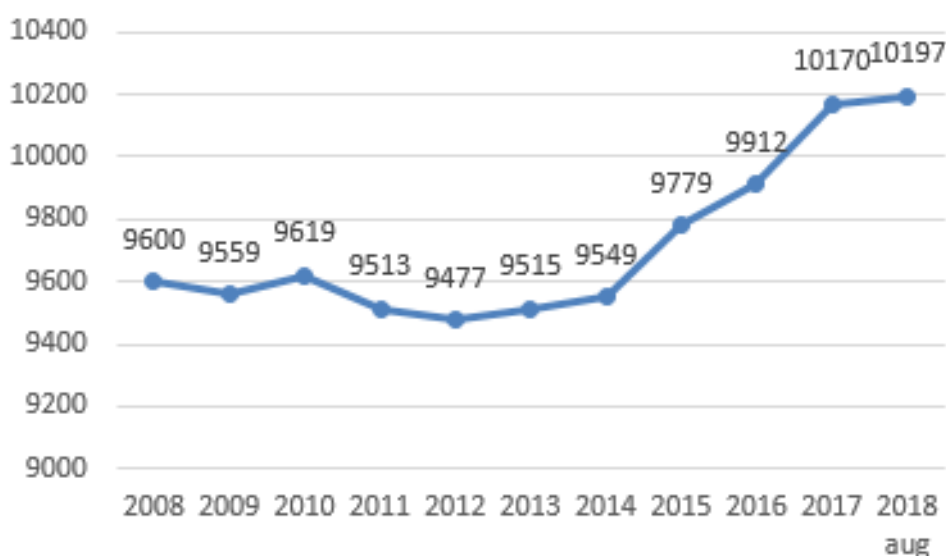


Lokala förutsättningar

Den demografiska försörjningskvoten för Markaryds kommun var år 2017 0,91. Det innebär att på 100 personer i åldrar där flest förvärvsarbetar, 20-64 år, finns det 91 personer som är yngre eller äldre. För Sverige som helhet var försörjningskvoten 0,75. Om vi jämför Markaryd med övriga kommuner i Sverige kom vi på plats 208 av alla kommuner år 2017. Sedan år 2007 har den demografiska försörjningskvoten ökat med 14 procent i Markaryds kommun vilket är en något snabbare ökning än riket totalt.

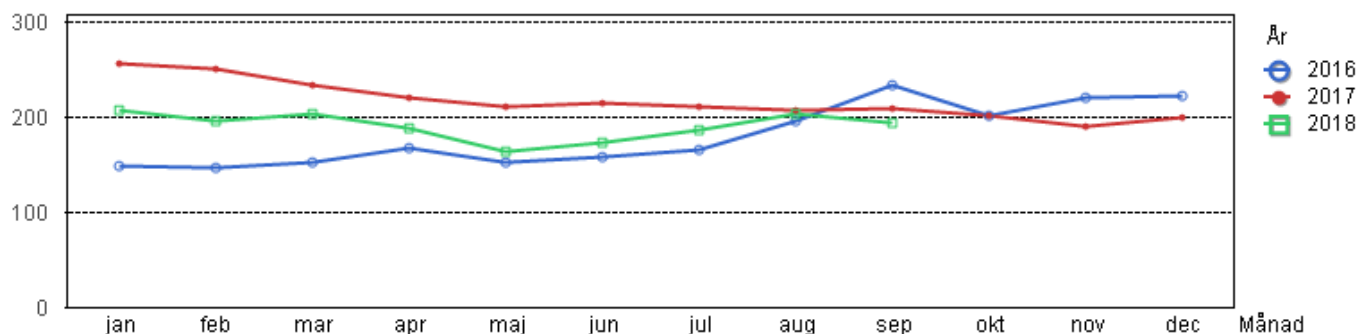
Under 2018 har befolkningen i Markaryds kommun fortsatt att öka men nu i lägre takt jämfört med föregående år. Antal invånare per 2018-08-31 var 10 197 vilket är en ökning med 28 personer sedan årets början. Vi kan konstatera att det är osäkert hur utvecklingen kommer att vara framöver. En inte oväsentlig del av denna befolkningsökning utgörs av nyanlända, vilket ställer stora krav på en fungerande integration.

Invånare totalt

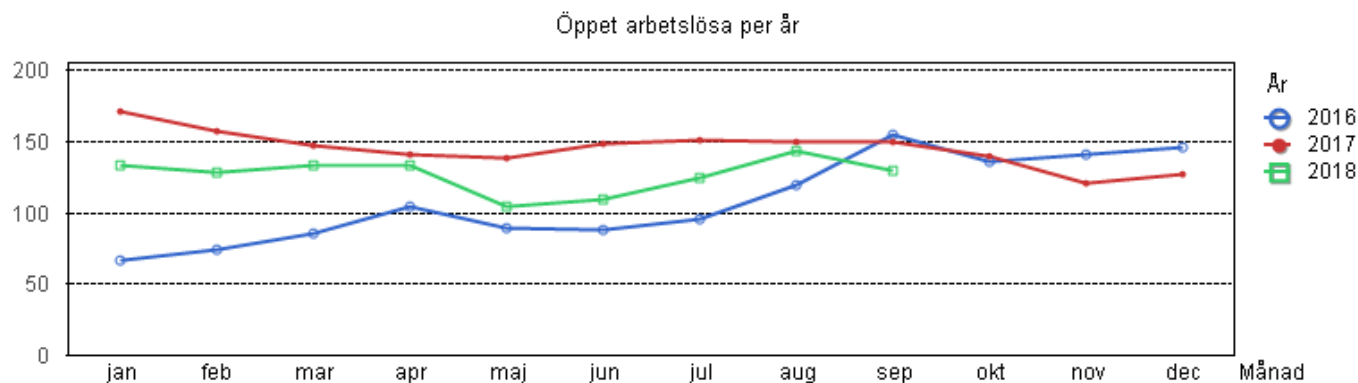


Månadsstatistik för Arbetsförmedlingen 16-64 år.

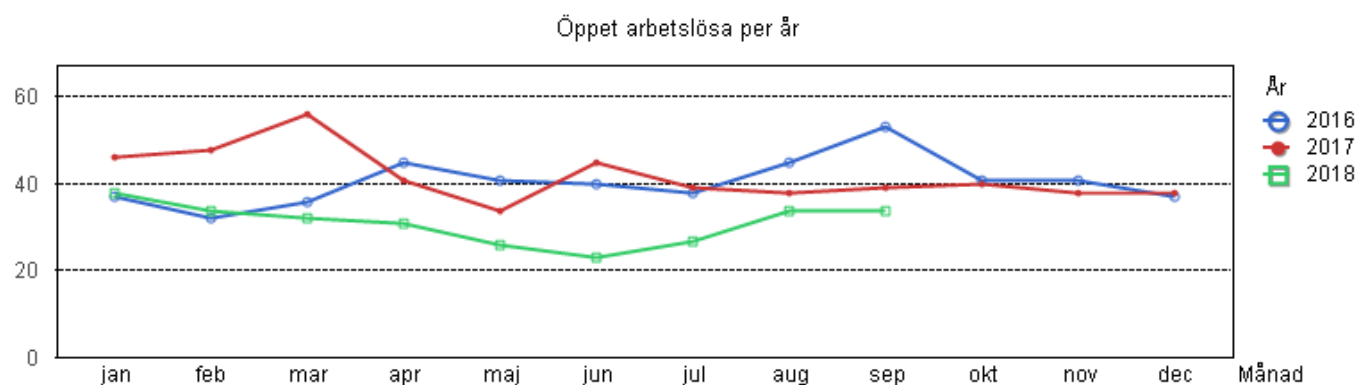
Öppet arbetslösa per år



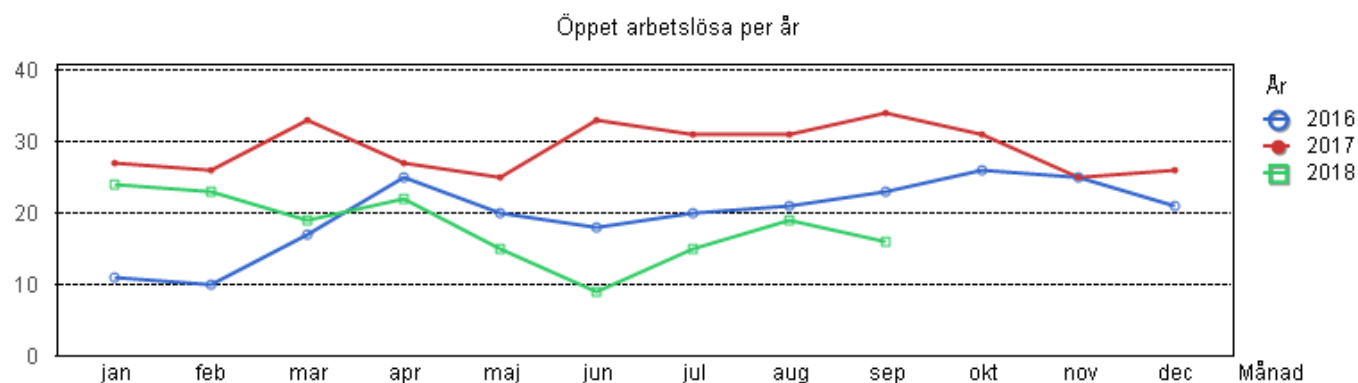
Månadsstatistik för Arbetsförmedlingen 16-64 år (födelseland Europa utom Sverige, Utomeuropeiska länder).



Månadsstatistik för Arbetsförmedlingen 18-24 år.



Månadsstatistik för Arbetsförmedlingen 18-24 år (födelseland Europa utom Sverige, Utomeuropeiska länder).



Lokalt har det skett en minskning av antalet öppet arbetslösa under det senaste året. Mellan september 2017 och september 2018 har andelen totalt öppet arbetslösa i kommunen (16-64 år) minskat från 210 till 194 personer (-7,6 %). Av dessa är 130 personer (67,0 %) utrikesfödda. Under samma period har även andelen sökande (16-64 år) i program med aktivitetsstöd minskat från 262 till 220 personer (-16,0 %). Av dessa är 172 personer (78,2 %) utrikesfödda. Antalet öppet arbetslösa ungdomar (18-24 år) minskar från 39 personer till 34 (-12,8 %). Av dessa är 16 personer (47,1 %) utrikesfödda. Antalet ungdomar (18-24 år) med aktivitetsstöd minskade från 43 till 24 personer (-44,2 %).

I regeringens budgetproposition har aviserats ett antal förslag som berör kommunsektorn. Det finns flera specialdestinerade statsbidrag till kommunerna. De budgetmässiga effekterna påverkar såväl intäktssidan som kostnadssidan med samma belopp. Kommunen kommer, i den mån det är möjligt, att tillgodogöra sig effekterna av dessa statsbidrag.

Mot bakgrund av de allmänna förutsättningarna måste den lokala, ekonomiska politiken även fortsättningsvis präglas av återhållsamhet, effektivisering och mycket stor försiktighet vad gäller nya åtaganden som på sikt kan komma att få ekonomiska konsekvenser för de kommunala verksamheterna. Därför är det angeläget att verksamheterna ständigt arbetar med utveckling och effektivisering.

Skatteintäkter och kommunalekonomisk utjämning

Skatter och kommunalekonomisk utjämning är de största intäktskällorna och det är flera faktorer som påverkar dess storlek. Antal invånare den 1 november året innan budgetåret, skatteunderlagets storlek, utdebiteringsnivå, strukturfaktorer som åldersfördelning är några av faktorerna. Skattesatsen är för år 2019 fastställd till 21,31 kr.

Skatteintäkterna är beräknade efter Sveriges kommuners och landstings prognos i cirkulär 18:37 inklusive egen prognos för befolkningsutvecklingen.

Riksdagen beslutade år 2017 om ett extra statsbidrag på 10 miljarder till kommuner och landsting, de s.k. ”välfärds miljarderna”. För Markaryds del blev totalt belopp som fördelas enligt flyktingvariabler 10,6 miljoner kronor för år 2017. För år 2018 tilldelas Markaryds kommun 12,7 mkr. Därefter minskar ersättningen som fördelas enligt flyktingvariabler så för år 2019 prognostiseras ersättningen till 9,3 mkr och för år 2020 5,6 mkr. I budgetpropositionen för år 2018 föreslår regeringen att kommuner och landsting tillförs 5 miljarder år 2019 och ytterligare 5 miljarder år 2020. De nya tillskotten ingår i det generella statsbidraget.

Övriga budgetförutsättningar

Budgeten bygger på att invånarantalet per 1 november 2018 är 10 185. För åren 2019-2020 antas invånarantalet vara 10 185.

Personalomkostnadspåslaget för år 2019 är 39,20 %. Pensionskostnaderna för utbetalning av ansvarsförbindelsen har beräknats enligt Skandias prognos 31 augusti 2018.

Nämnderna kompenseras inte för prishöjningar.

Kommunstyrelsen får 6,7 mkr i tillskott år 2019 för att bl.a. arbeta med ”Utvecklingsplan 2030”, täcka ökade kostnader för IT-licenser och internetavtal, professionell god man i samarbete med Ljungby, besiktning reparation och underhåll av lekplatser.

Socialnämndens ram utökas med 9,4 mkr för att bl.a. täcka ökade kostnader inom LSS-verksamheten, placeringar inom individ- och familjeomsorgen och ökade volymer inom äldreomsorgen.

Utbildnings- och kulturnämndens ram ökas med 5,0 mkr för att bl.a. permanenta arbetet med förebyggande insatser, för arbete med nyanländas lärande och behov inom grund- och gymnasiesärskolor.

Finansnetto

Det egna finansnettot beräknas bli negativt då vår låneskuld ökar samtidigt som vi inte kan vänta några nya finansiella intäkter av engångskaraktär. Avkastningen på pensionskapitalet kan medges finansiera de pensionskostnader vi har som inte täcks av nämndernas driftbudget.

Centrala anslag

Kommunstyrelsens anslag till förfogande är budgeterat till 600 tkr per år under planperioden. Av detta anslag ska 150 tkr årligen användas för att förbättra tillgängligheten i kommunen.

I budgeten finns en buffert som står till den centrala ledningsgruppens förfogande. Bufferten uppgår år 2019-2021 till 4 mkr. Bufferten ska användas vid behov av respektive förvaltning då övriga omfördelningsmöjligheter är uttömda. Dessa behov som åvilar förvaltningen får inte varit kända vid budgetens antagande. Framställan om medel från bufferten görs av respektive förvaltningschef och tilldelning beslutas av den centrala ledningsgruppen i konsensus. I det fall konsensus ej uppnås lyfts frågan till kommunstyrelsen. I särskilda fall kan frågan lyftas direkt till kommunstyrelsen i ett förstaskede. I samband med månadsuppföljningarna och vid budgetuppföljning efter 4, 8 och 12 månader ska redovisning ges till kommunstyrelsen.

Kommunchefens anslag till förfogande uppgår till 500 tkr per år under planperioden.

Anslaget för löneökningar har budgeterats centralt och motsvarar en löneökning under åren 2019-2021 på 3 %. Nämnderna kompenseras för verkligt utfall.

Kostnaden för revisionen är budgeterad till 900 tkr år 2019, 850 tkr år 2020 och 850 tkr år 2021.

Extra statsbidrag för mottagande av flyktingar

Åtgärder för att förbättra och snabba på integrationen av nyanlända ska prioriteras och inom ramen för detta har en kommunövergripande strategi fastställts av kommunstyrelsen i särskild ordning. År 2018 inrättas arbetsmarknads- och integrationsförvaltningen för att driva integrationsarbetet.

I december år 2015 fick Markaryds kommun ett statsbidrag på 12,4 mkr för mottagande av flyktingar. Per 2018-12-31 kommer 6,3 mkr att återstå om inte några medel återlämnas under innevarande år. Kommunstyrelsen har beslutat att ytterligare 2,3 mkr ska användas under år 2019-2020. Kvar finns 4,0 mkr som inte tagit i anspråk ännu. Det resterande beloppet ligger bokfört på ett balanskonto. Ett regelverk för nyttjande av dessa pengar kopplat till den ovan nämnda strategin har arbetats fram. Insatser som minskar framtida kostnader för försörjningsstöd, liksom övriga kostnader som är direkt hänförliga till flyktingsituationen, ska prioriteras.

Kommunfullmäktige har 2016-10-31, § 119, ställt sig bakom strategin att detta anslag budgetmässigt ska ligga kvar på det balanskonto det finns på idag till det tillfälle då åtgärden beslutas. Det belopp som ska användas för år 2018 budgeteras upp både på intäkt- och kostnadssidan. Resterande del föreslås balanseras vidare över till kommande år. I samband med månadsuppföljningarna och vid budgetuppföljning efter 4, 8 och 12 månader ska redovisning ges till kommunstyrelsen.

Personal

Markaryds kommun har ca 870 tillsvidareanställda. Av dessa är 81,9 % kvinnor och 18,1 % män. Den genomsnittliga sysselsättningsgraden är 91 % och får anses hög för att vara kommunal verksamhet. Den totala personalkostnaden uppgår till cirka 486 mkr, vilket motsvarar ca 68 % av hela den kommunala budgeten.

Sjukfrånvaro

Kommunens sjukfrånvaro var under de sex första månaderna år 2018, 5,86 %. Det är en marginell ökning jämfört med motsvarande period år 2017. Den totala kostnaden för sjukfrånvaron under år 2017 var cirka 7,1 mkr.

Personalomsättning

Andelen av kommunens personal som är aktuella för att avsluta sin anställning på grund av pensionering kommer fortsätta att öka. Detta faktum tillsammans med vetskapen om att ett antal av kommunens anställda kommer att sluta av annan anledning än pension, ett antal kommer att vara sjukskrivna, föräldralediga, tjänstlediga för studier eller av andra skäl innebär att varje år kommer Markaryds kommun ha ett behov av att rekrytera runt 130 personer. Utifrån detta anställningsbehov är det viktigt att Markaryds kommun uppfattas som en attraktiv arbetsgivare där personal trivs och stannar kvar i sina anställningar och på det sättet väcker intresse hos andra av att jobba i Markaryds kommuns olika verksamheter.



Attraktiv arbetsgivare

Insatser görs för att Markaryds kommun skall vara och upplevas som en attraktiv arbetsgivare. Personalpolicydokument revideras, nytt rekryteringsverktyg har köpts in och ett förmånspaket, Förmån Markaryd, har introducerats. Dessutom har alla anställda fr o m årsskiftet 17/18 gratis kaffe.

Arbetsmiljö

Enligt Markaryds kommuns arbetsmiljöpolicy skall anställda i kommunen ha en trygg, säker och omväxlande arbetsmiljö. Det är viktigt att alla arbetsplatser beaktar arbetsmiljöfrågorna i sitt dagliga arbete.

Det pågår ett ständigt jobb med att utveckla kommunens chefer och ledare. Denna utveckling skall i sin tur leda till bättre chefer och bättre verksamhet samt ökad trivsel.

Budgetåret

Ekonomiprocessen

För att nämnderna ska få ett tidigt beslut om vilka ekonomiska förutsättningar som gäller för kommande år, tar kommunfullmäktige beslut om nämndernas ramar inkl. investeringar i juni månad. Beslut om finansplan, taxor och avgifter tas av kommunfullmäktige i november. Syftet med ett tidigt beslut är att ge nämnderna mer tid för internt budgetarbete och att möjliggöra att arbetet med eventuella verksamhetsanpassningar kan påbörjas redan före årsskiftet.

Anslagsbindning

Nämnd är en anslagsbindningsnivå. Eventuella satsningar inom en nämnd får, när ramen är fastställd, ske genom rationaliseringar eller omprioriteringar inom nämnden.



| Ekonomiåret | |
|-------------|---|
| Januari | Budgetarbetet inleds när förvaltningen analyserar året som gått och diskuterar kring budgetförutsättningar. |
| Februari | De generella budgetförutsättningarna sammanställs av ekonomichefen. Förvaltningarna tar fram de nämndspecifika förutsättningarna och nämnderna fastställer dem. |
| Mars | Centrala ledningsgruppen tar fram ett budgetförslag. Respektive nämnd behandlar sitt bokslut och överlämnar för sammanställning till kommunens bokslut. |
| April | Centrala ledningsgruppen överlämnar sitt förslag till kommunstyrelsens och nämndernas presidier (budgetberedningen). De politiska partierna står obundna till arbetsramarna och kan i den fortsatta processen göra egna och andra prioriteringar. |
| Maj | Budgetberedningen bereder budgeten och överlämnar till kommunstyrelsen för vidare beredning och beslut. Förvaltningen MBL-förhandlar det kommunövergripande budgetförslaget. |
| Juni | Kommunfullmäktige fattar beslut om nämndernas ramar. |
| September | Förvaltningen tar fram ekonomisk rapport per sista augusti. |
| Oktober | Nämnderna har MBL-förhandlat och beslutat om sin detaljbudget och sina nämndmål. |
| November | Kommunfullmäktige fastställer finansplan, investeringar, taxor och avgifter. Budgeten fastställs av den nyvalda fullmäktige. Förvaltningscheferna upprättar verksamhetsplaner. |
| December | Den sammanställda budgeten distribueras till kommunfullmäktige. |

Budgetuppföljning

Månadsuppföljning

Respektive förvaltning följer månadsvis upp förvaltningens ekonomi och gör en helårsprognos som redovisas till respektive nämnd/ styrelse. Redovisningen överlämnas även till Ekonomiavdelningen som sammanställer de fyra förvaltningarnas prognoser till en övergripande prognos för hela kommunen. Den kommunövergripande prognosen överlämnas till kommunstyrelsen på dess sammanträde påföljande månad.

Uppföljning efter 8 månader

Efter åtta månader gör respektive nämnd/ styrelse en fördjupad uppföljning av nämndens/styrelsens mål och ekonomi.

I enlighet med Lagen (1997:614) om kommunal redovisning upprättar Markaryds kommun en ”Delårsrapport” efter åtta månader. Delårsrapporten granskas av kommunens revisorer och redovisas till kommunfullmäktige.

Uppföljning efter 12 månader

Efter tolv månader gör respektive nämnd/ styrelse en fördjupad uppföljning av nämndens/styrelsens mål och ekonomi.

I enlighet med Lagen (1997:614) om kommunal redovisning upprättar kommunstyrelsen en ”Årsredovisning” efter räkenskapsårets utgång. Årsredovisningen granskas av kommunens revisorer och redovisas till kommunfullmäktige. I enlighet med Kommunallagen ska kommunfullmäktige ta ställning till dels om årsredovisningen ska godkännas samt dels om ansvarsfrihet ska beviljas.



Ekonomisk sammanställning

Resultatbudget

| <i>Belopp i tkr</i> | BUDGET 2018 | BUDGET 2019 | EFP 2020 | EFP 2021 |
|--|------------------|------------------|------------------|------------------|
| Verksamhetens intäkter | 105 344 | 153 342 | 154 203 | 155 663 |
| Verksamhetens kostnader | - 642 226 | - 713 999 | - 728 459 | - 741 744 |
| Avskrivningar | - 35 500 | - 36 500 | - 37 500 | - 38 500 |
| Verksamhetens nettokostnad | - 572 382 | - 597 157 | - 611 756 | - 624 581 |
| Skatteintäkter | 394 164 | 402 515 | 420 241 | 433 428 |
| Gen. stb, skattekostn. & utjämn. | 180 228 | 196 110 | 191 178 | 192 081 |
| Summa skatteintäkter, gen. stb mm | 574 392 | 598 625 | 611 419 | 625 509 |
| Resultat före finansnetto | 2 010 | 1 468 | - 337 | 928 |
| Nettokostnader i proc av skatteint. o stb | 99,7% | 99,8% | 100,1% | 99,9% |
| Finansiella intäkter | 105 | 105 | 105 | 105 |
| Finansiella kostnader | - 2 860 | - 3 060 | - 3 710 | - 3 810 |
| Finansnetto | - 2 755 | - 2 955 | - 3 605 | - 3 705 |
| Resultat exkl. avkast. pensionskap. | - 745 | - 1 487 | - 3 942 | - 2 777 |
| Avkastning pensionskapitalet | | | | |
| Finansiella intäkter Pensionskapitalet | 7 000 | 7 000 | 7 000 | 7 000 |
| Finansiella kostnader Pensionskapitalet | - 700 | - 700 | - 700 | - 700 |
| Finansnetto Pensionskapitalet | 6 300 | 6 300 | 6 300 | 6 300 |
| Årets budgeterade resultat | 5 555 | 4 813 | 2 358 | 3 523 |

Driftbudget

| <i>Belopp i tkr</i> Nämnd/styrelse | | BUDGET 2018 | BUDGET 2019 | EFP 2020 | EFP 2021 |
|---|-------|-----------------|-----------------|-----------------|-----------------|
| Externa poster | | | | | |
| <i>Nämnds / styrelseverksamhet</i> | | | | | |
| Kommunstyrelse | | -140 787 | -149 805 | -149 505 | -149 005 |
| Miljö- och byggnadsnämnd | | -297 | -348 | -348 | -348 |
| Socialnämnd | | -200 123 | -213 721 | -212 021 | -210 321 |
| Utbildnings- och kulturnämnd | | -188 348 | -196 242 | -196 342 | -196 342 |
| Gemensamma nämnden | | -630 | -630 | -630 | -630 |
| Kf:s specialanslag | not 1 | -20 819 | -16 435 | -31 935 | -45 935 |
| Revision | not 2 | -825 | -900 | -850 | -850 |
| S:a Nämnds / styrelseverksamhet | | -551 829 | -578 081 | -591 631 | -603 431 |
| <i>Finansförvaltning</i> | | | | | |
| Totala skatteintäkter | not 3 | 574 392 | 598 625 | 611 419 | 625 509 |
| Finansnetto | not 4 | 3 545 | 3 345 | 2 695 | 2 595 |
| <i>varav eget finansnetto</i> | | -2 755 | -2 955 | -3 605 | -3 705 |
| <i>varav pensionskapitalavkastning</i> | | 6 300 | 6 300 | 6 300 | 6 300 |
| Pensionskostnader utöver driftbudget | not 5 | -17 707 | -17 026 | -17 075 | -17 100 |
| Förändring av semesterlöneskuld | not 6 | -500 | -1 000 | -1 000 | -1 000 |
| <i>Justeringsposter</i> | | | | | |
| - Avskrivningar | | 33 154 | 35 450 | 35 450 | 35 450 |
| Avskrivningar | not 7 | -35 500 | -36 500 | -37 500 | -38 500 |
| S:a Finansförvaltning | | 557 384 | 582 894 | 593 989 | 606 954 |
| Förändring av eget kapital | not 8 | 5 555 | 4 813 | 2 358 | 3 523 |

Investeringsbudget

| Belopp i tkr Nämnd/styrelse | BUDGET 2018 | BUDGET 2019 | EFP 2020 | EFP 2021 |
|--|----------------|----------------|----------------|----------------|
| Kommunstyrelse | -45 720 | -51 830 | -49 636 | -39 488 |
| <i>varav kommunstyrelseförvaltning</i> | <i>-7 420</i> | <i>-9 650</i> | <i>-2 950</i> | <i>-4 850</i> |
| <i>varav tekniska förvaltningen</i> | <i>-38 200</i> | <i>-41 315</i> | <i>-46 586</i> | <i>-34 538</i> |
| <i>varav arb.markn. & integr.förvaltningen</i> | <i>-100</i> | <i>-865</i> | <i>-100</i> | <i>-100</i> |
| Miljö & Byggnadsnämnd | 0 | 0 | 0 | 0 |
| Socialnämnd | -2 075 | -4 260 | -1 750 | -1 250 |
| Utbildnings & Kulturnämnd | -7 090 | -8 125 | -8 065 | -6 885 |
| Nettoutgift | -54 885 | -64 215 | -59 451 | -47 623 |
| <i>varav VA-kollektivets investeringar</i> | | <i>-9 180</i> | <i>-7 360</i> | <i>-8 360</i> |

Noter till driftbudget

| Not 1 Kf:s Specialanslag | BUDGET 2018 | BUDGET 2019 | EFP 2020 | EFP 2021 |
|---|-----------------|-----------------|-----------------|-----------------|
| Ks:s Anslag till förfogande | - 600 | - 600 | - 600 | - 600 |
| Buffert till centrala ledningsgruppens förfog | - 7 300 | - 1 500 | - 4 000 | - 4 000 |
| Kommunchefens anslag till förfogande | - 500 | - 500 | - 500 | - 500 |
| Centralt löneökningsanslag | - 12 419 | - 26 000 | - 39 000 | - 53 000 |
| Löneökning 2018 (utdelas till nämnderna) | | 12 165 | 12 165 | 12 165 |
| Summa Kf:s Specialanslag | - 20 819 | - 16 435 | - 31 935 | - 45 935 |

| Not 2 Revision * | BUDGET 2018 | BUDGET 2019 | EFP 2020 | EFP 2021 |
|-----------------------|----------------|----------------|--------------|--------------|
| Revision | - 825 | - 900 | - 850 | - 850 |
| Summa Revision | - 825 | - 900 | - 850 | - 850 |

*) En mindre del av anslaget används till de förtroendevalda revisorernas arvoden m.m. medan merparten av anslaget används av de förtroendevalda

revisorerna till köp av revisionstjänster. Revisionsanslaget bereds av kommunfullmäktiges presidium.

| Not 3 Skatteintäkter | BUDGET 2018 | BUDGET 2019 | EFP 2020 | EFP 2021 |
|--|----------------|----------------|----------------|----------------|
| Kommunalskatt | 393 707 | 402 515 | 420 241 | 433 428 |
| Slutavräkning | 457 | | | |
| Skatteintäkter | 394 164 | 402 515 | 420 241 | 433 428 |
| Inkomstutjämnning | 151 553 | 156 533 | 152 439 | 155 993 |
| Kostnadsutjämnning | - 1 442 | 10 419 | 10 711 | 11 011 |
| Regleringsbidrag/avgift | 1 597 | 4 477 | 7 059 | 9 668 |
| Strukturbidrag | - | - | - | - |
| Fastighetsavgift | 16 700 | 16 793 | 16 793 | 16 793 |
| LSS-utjämnning | - 942 | - 1 384 | - 1 384 | - 1 384 |
| Generella statsbidrag och utjämnning | 167 466 | 186 838 | 185 618 | 192 081 |
| Extra statsbidrag integrationsdel | 12 762 | 9 272 | 5 560 | - |
| Summa Skatteintäkter, bidrag & utjäm. | 574 392 | 598 625 | 611 419 | 625 509 |

| Not 4 Finansnetto | BUDGET 2018 | BUDGET 2019 | EFP 2020 | EFP 2021 |
|--|----------------|----------------|----------------|----------------|
| Ränta på likvida medel | 100 | 100 | 100 | 100 |
| Övriga ränteintäkter | 5 | 5 | 5 | 5 |
| Utdelning av Regionsförbundets eget kap. p.g.a. skatteväxlingen | - | - | - | - |
| Ränteintäkter | 105 | 105 | 105 | 105 |
| Intäkter Pensionskapitalet | 7 000 | 7 000 | 7 000 | 7 000 |
| Kostnader Pensionskapitalet | - 700 | - 700 | - 700 | - 700 |
| Avkastning på Pensionskapitalet | 6 300 | 6 300 | 6 300 | 6 300 |
| Summa Positivt Finansnetto | 6 405 | 6 405 | 6 405 | 6 405 |
| Räntor på upptagna lån | - 1 650 | - 1 750 | - 2 200 | - 2 200 |
| Ränta på pensionsåtagande | - 1 200 | - 1 300 | - 1 500 | - 1 600 |
| Övriga räntekostnader | - 10 | - 10 | - 10 | - 10 |
| Räntekostnader | - 2 860 | - 3 060 | - 3 710 | - 3 810 |
| Finansnetto Markaryd | - 2 755 | - 2 955 | - 3 605 | - 3 705 |
| Totalt Finansnetto | 3 545 | 3 345 | 2 695 | 2 595 |

| Not 5 Pensionskostnader | BUDGET 2018 | BUDGET 2019 | EFP 2020 | EFP 2021 |
|---|-----------------|-----------------|-----------------|-----------------|
| KP-påslag från driften | 18 000 | 19 700 | 20 400 | 21 400 |
| Löneskatt från driftbudgeten | 4 140 | 4 301 | 4 462 | 4 922 |
| Från driftbudgeten | 22 140 | 24 001 | 24 862 | 26 322 |
| Nyintjänade pensionsförmåner | - 5 291 | - 4 313 | - 4 598 | - 5 085 |
| Pensionsutbetalningar | - 10 610 | - 11 263 | - 10 906 | - 10 949 |
| Utbetalning individuell pensionsdel | - 15 964 | - 17 554 | - 18 164 | - 18 785 |
| Löneskatt | - 7 982 | - 7 897 | - 8 269 | - 8 603 |
| Pensionskostnader | - 39 847 | - 41 027 | - 41 937 | - 43 422 |
| Pensionskostnader utöver driftbudget | - 17 707 | - 17 026 | - 17 075 | - 17 100 |

| Not 6 Semesterlöneskuld | BUDGET 2018 | BUDGET 2019 | EFP 2020 | EFP 2021 |
|--|----------------|----------------|----------------|----------------|
| Förändring av semesterlöneskuld | - 500 | - 1 000 | - 1 000 | - 1 000 |
| Summa förändrad semesterlöneskuld | - 500 | - 1 000 | - 1 000 | - 1 000 |

| Not 7 Avskrivningar | BUDGET 2018 | BUDGET 2019 | EFP 2020 | EFP 2021 |
|----------------------------|-----------------|-----------------|-----------------|-----------------|
| Avskrivningar | - 35 500 | - 36 500 | - 37 500 | - 38 500 |
| Summa avskrivningar | - 35 500 | - 36 500 | - 37 500 | - 38 500 |

Avskrivningstider och exempel på investeringar/avskrivningsobjekt:

| Avskrivningstid i år | Exempel på Investering/avskrivningsobjekt |
|----------------------|--|
| 3 | Persondatorer. |
| 5 | Alarmeringsutrustning, minibussar, skolmöbler, gräsklippare. |
| 10 | Större lastbilar, kontorsmöbler, maskiner för storkök. |
| 20 | Maskinstegar och hävare, friluftsanläggningar, barnstugor av enklare kvalitet. |
| 25 | Vattenverk, avloppsreningsverk, pumpstationer. |
| 33 | Kommunhus, biblioteksbyggnader, skolor, vårdhemsbyggnader. |
| 50 | Förvaltningshus som är att betrakta som monumentalbyggnad. |
| Obegränsad | Mark, tavlor skulpturer. |

Ett investeringsprojekt skall uppgå till minst 20 tkr. Nämnderna belastas med kapitalkostnader för de investeringar som man genomfört. Nämndernas kapitalkostnader tillförs finansförvaltningen som ersättning för det ianspråktaga kapitalet.

Kapitalkostnaderna består dels av avskrivningar dels av ränta.

Avskrivningar i form av en planmässig värdened-sättning av anläggningstillgångarna påbörjas månaden efter investeringen. För större projekt påbörjas avskrivningarna efter färdigställandet.

Ränta beräknas enligt den nominella metoden. Internräntesatsen sätts enligt kommunförbundets rekommendation. Räntedebitering påbörjas samtidigt med att avskrivningarna påbörjas.

Om avskrivning och ränteberäkning inte påbörjas förrän efter projektets färdigställande så skall projektet under byggnadstiden belastas med kreditivränta om extern upplåning erfordras.

Internräntan kan betraktas som det pris kommunen får "betala" för att avstå från att placera likvida medel, vilket skulle ha gett framtida avkastning.

| Not 8 Förändring av eget kapital | BUDGET 2018 | BUDGET 2019 | EFP 2020 | EFP 2021 |
|---|----------------|----------------|--------------|--------------|
| Förändring av eget kapital | 5 555 | 4 813 | 2 358 | 3 523 |
| Summa förändring av eget kapital | 5 555 | 4 813 | 2 358 | 3 523 |

Kommunstyrelsen

Ordförande: Bengt Germundsson (KD)

Vice ordförande: Joakim Pohlman (S)

Förvaltningschef kommunstyrelseförvaltning: Svante Melander

Förvaltningschef teknisk förvaltning: Lennart Hägelmark

Förvaltningschef arbetsmarknads- och integrationsförvaltning: Elisabeth Fock

Uppdrag

Nämndens övergripande uppdrag

Kommunstyrelsen har ett övergripande ansvar och ska tillsammans med kommunstyrelseförvaltningen med kraft driva de utvecklingsfrågor som stärker kommunens konkurrenskraft, utveckla den interna organisationen samt värna en god, kommunal ekonomi.

En temporär förvaltning med samlat ansvar för arbetsmarknads- och integrationsfrågor har skapats under kommunstyrelsen. En utvärdering av den nya förvaltningen och framtida behov ska genomföras under år 2020.

Nämndens ansvarsområden är:

Kommunstyrelsen ska leda och samordna

- kommunens ekonomiska förvaltning
- personalpolitik
- översiktlig planering
- mark- och bostadspolitik
- energiplanering
- trafikpolitik och trafikförsörjning
- kommunal information
- utveckling av den kommunala demokratin
- utveckling av brukarinflytande

- upphandlingsfrågor mm
- turism
- arbetsmarknads- och integrationsfrågor
- försörjningsstöd (ekonomiskt bistånd)
- kommunens flyktingverksamhet
- kommunala vuxenutbildningen (komvux) inkl svenska för invandrare (SFI), särskild undervisning för vuxna (särvux) samt yrkes-högskola

Kommunstyrelsen ansvarar för sysselsättnings- och näringslivsfrågor, svarar för kommunens tekniska verksamhet och fullgör uppgiften som kommunens trafiknämnd respektive räddningsnämnd samt svarar för förvaltningens administration och verkställighet av beslut inom miljö- och byggnadsnämndens ansvarsområde.

Mål och tjänstegarantier

Mål

1. **Trygghet och välmående - Vi har en trygg och tillgänglig livs- och boendemiljö där demokrati, medborgarens behov samt minskad klimatpåverkan sätts i centrum.**

| Nämndens mål | Indikatorer | Målvärde | Kommentar |
|--|--|----------------|---|
| Vi erbjuder en säker, attraktiv och tillgänglig livs- och boendemiljö. | Nöjd Region Index i SCB:s Medborgarundersökning | > 60 | Mäts udda år. 2017 var resultatet index 60. |
| | Andel invånare som, enligt polisens trygghetsmätning, anser att nedskräpning/ skadegörelse är ett problem. | < 43 < 32 | Jämförs med resultatet för 2018. 2017 var andelen 38 respektive 26. |
| | Antal meter nya GC-vägar | > 0 | Antalet meter nya GC-vägar ska öka varje år. |
| | Nöjd Medborgar Index ang. GC-vägar i SCB:s Medborgarundersökning | > 60 | Mäts udda år. 2017 var resultatet index 55. |
| | Nöjd Inflytande Index i SCB:s Medborgarundersökning | > 55 | Mäts udda år. 2017 var resultatet index 45. |
| | Andel valdeltagande i riksdagsvalet | > 85,7% | Jämförs med valresultatet 2018. 2014 var andelen 83,9% |
| | Andel valdeltagande i landstingsvalet | > 79,0% | Jämförs med valresultatet 2018. 2014 var andelen 78,0%. |
| | Andel valdeltagande i kommunfullmäktigevalet | > 80,22% | Jämförs med valresultatet 2018. 2014 var andelen 79,2%. |
| | Placering i Humanas tillgänglighetsbarometer (totalt) | ≤ 25 | Rakning bland Sveriges kommuner. 2018 var placeringen 15. |
| Vi har ett aktivt och förebyggande förhållningssätt i trygghetsfrågor | Antalet anmälda brott enligt polisens statistik | < [Antal 2018] | Jämförs med resultatet för 2018. 2017 var antalet 1 050 |
| | Andel personer som, enl. polisens trygghetsmätning, utsatts för brott | < 20% | Jämförs med resultatet för 2018. 2017 var andelen 14%. |
| | Andel personer som, enl. polisens trygghetsmätning, varit orolig för någon typ av brott | < 72% | Jämförs med resultatet för 2018. 2017 var andelen 76%. |

| Nämndens mål | Indikatorer | Målvärde | Kommentar |
|--|--|----------------|---|
| | Antal vattenläckor | < [Antal 2018] | Jämförs med resultatet för 2018. 2017 var antalet 17 |
| | Antal trafikolyckor där oskyddade trafikanter varit inblandade | < [Antal 2018] | Jämförs med resultatet för 2018. 2017 var antalet 32. |
| | Antalet bränder i byggnader i kommunen | < [Antal 2018] | Jämförs med resultatet för 2018. 2017 var antalet 22. |
| | Antal avvikelser från upprättad plan för snö- och halkbekämpning | < [Antal 2018] | Jämförs med resultatet för 2018. 2017 var antalet 0. |
| Vi arbetar för minskad klimat- och miljöpåverkan för att förbättra möjligheterna till ett hälsosamt liv. | Andel av nämndens verksamheter som källsorterar. | 100% | Miljömål |
| | Andel återvunnet material i förhållande till totala mängden insamlat avfall | > [Andel 2018] | Miljömål Jämförs med resultatet för 2018. Totala mängden insamlat material = insamlad mängd hushållsavfall + insamlad mängd avfall via FTI. 2017 var andelen 14%. |
| | Andel körda mil i tjänsten med kommunens bilar jämfört med privata bilar - Kommunstyrelseförvaltningen | > 90% | Miljömål 2017 var andelen 85% |
| | Andel körda mil i tjänsten med kommunens bilar jämfört med privata bilar - Tekniska förvaltningen | > 92% | Miljömål 2017 var andelen 94% |
| | Andel miljöbilar MB2013 av totala antalet bilar (personbilar och lätta lastbilar) | > 20% | Miljömål MB2013 är de fordon som nyregistrerats efter den 31 december 2012 och uppfyller kriterierna för miljöbil i Väg-trafikskattelagen (2006:227) 2017 var andelen 11% |
| | Antal laddstolpar i kommunen | > [Antal 2018] | Miljömål Jämförs med resultatet för 2018. 2017 var antalet 8. |

| Nämndens mål | Indikatorer | Målvärde | Kommentar |
|--------------|--|---------------------------|---|
| | Elförbrukning i kWh per m ² BRA, graddagskorrigerad | < [Förbrukning 2018] | Miljömål Jämförs med resultatet för 2018. Målet mäts enbart av kommunstyrelsen och gäller samtliga kommunala fastigheter. 2017 var förbrukningen 57,86 kWh/kvm |
| | Värmeförbrukning i kWh per m ² BRA | < [Förbrukning 2018] | Miljömål Jämförs med resultatet för 2018. Målet mäts enbart av kommunstyrelsen och gäller samtliga kommunala fastigheter. 2017 var förbrukningen 84,83 kWh/kvm |
| | Vattenförbrukning per m ³ BRA | < [Förbrukning 2018] | Miljömål Jämförs med resultatet för 2018. Målet mäts enbart av kommunstyrelsen och gäller samtliga kommunala fastigheter. 2017 var förbrukningen 0,34 m ³ /m ² |
| | Antal kWh energianvändning per kvadratmeter BRA | <142,7 kWh/m ² | 80% av energianvändningen 2009 |

2. Medborgare och kund - Vi har ett professionellt bemötande med kundens/ medborgarens behov i fokus.

| Nämndens mål | Indikatorer | Målvärde | Kommentar |
|--|--|----------|---|
| Vi för en aktiv dialog med våra kunder/medborgare och bemöter alla professionellt och med respekt. | Nöjd Inflytande Index i medborgarundersökningen, NII | > 55 | Mäts udda år. 2017 var resultatet index 45 |
| | Index på bemötande och delaktighet i medborgarundersökningen | > 70 | Mäts udda år. 2017 var resultatet index 56. |
| | Andel ganska eller mycket nöjda av dem som ringer till kommunen. | 100% | Egen enkät. Mättes inte 2017. |
| | Medelbetyg på bemötande i medborgarundersökningen | ≥ 6 | Mäts udda år. 2017 var medelbetyget 6,6. |

| Nämndens mål | Indikatorer | Målvärde | Kommentar |
|---|---|--------------|--|
| | Andel synpunkter som besvarats inom 10 arbetsdagar | 100% | 2017 var medelbetyget 84%. |
| Vi upplevs tillgängliga, serviceinriktade och arbetar ständigt för att bli bättre inom dessa områden. | Index på bemötande och delaktighet i medborgarundersökningen | > 70 | Mäts udda år. 2017 var resultatet index 56. |
| | Andel mail som besvarats inom två arbetsdagar (KKiK) | ≥ 80% | 2017 besvarades 81%. |
| | Andel enkla frågor i telefon som besvarats (KKiK) | ≥ 75% | 2017 besvarades 69%. |
| | Medelbetyg på tillgänglighet i medborgarundersökningen | ≥ 6 | 2017 var medelbetyget 6,6 |
| | Antal e-tjänster som kommunstyrelsens förvaltningar tillhandahåller | [Antal 2018] | Jämförs med resultatet för 2018. 2017 var antalet 3. |
| | Antal avvikelser gentemot kommunstyrelsens tjänstegarantier | ≤ 150 | 2017 var antalet mer än 500. |

3. Näringsliv och tillväxt - Vi har ett gott näringslivsklimat som skapar förutsättningar för sysselsättning, för företag att utvecklas samt för nyetableringar.

| Nämndens mål | Indikatorer | Målvärde | Kommentar |
|---|---|----------------|--|
| Tillsammans med övriga samhället utvecklar vi en god arbetsmarknad där allt fler går från utanförskap till arbete och integrering | Ungdomsarbetslösheten totalt 16-24 år, % | < [Andel 2018] | Jämförs med resultatet för 2018. 2017 var andelen 15,9% |
| | Ungdomsarbetslösheten totalt 16-24 år, utrikes födda, % | < [Andel 2018] | Jämförs med resultatet för 2018. 2017 var andelen 49,5%. |
| | Arbetslösheten totalt 16-64 år, % | < [Andel 2018] | Jämförs med resultatet för 2018. 2017 var andelen 10,7% |
| | Arbetslösheten totalt 16-64 år, utrikes födda, % | < [Andel 2018] | Jämförs med resultatet för 2018. 2017 var andelen 33,9%. |
| | Andel personer som 90 dagar efter etableringsperiodens slut är i arbete eller reguljär utbildning | > 50% | 2017 var andelen 41%. |

| Nämndens mål | Indikatorer | Målvärde | Kommentar |
|--------------------------------------|--|----------------|---|
| | Antal hushåll som erhållit försörjningsstöd ska minska | < [Antal 2018] | Jämförs med resultatet för 2018. 2017 var antalet 238. |
| | Antal återaktualiserade personer med försörjningsstöd ett år efter avslutat försörjningsstöd | < [Antal 2018] | Jämförs med resultatet för 2018. Se definition i KKiK Resultat för 2017 saknas. |
| | Andel som slutfört kurs i vuxenutbildningen inklusive SFI | > 95% | Resultat för 2017 saknas. |
| | Försörjningsstödet ska delas lika och betalas ut lika till parterna i ett gemensamt hushåll | 100% | Ja/nej. Om målvärdet inte uppfylls anges andelen. Resultat för 2017 saknas. |
| Vi förbättrar vårt näringslivsklimat | Svenskt Näringslivs ranking av näringslivsklimatet (Totalt) | 30 | Bland de 30 bäst rankade kommunerna i landet. 2017 var rankingen 15. |
| | Medelbetyg i näringslivsundersökningens samtliga enkätfrågor | 4,1 | Betygsskala 1-6. 2017 var medelbetyget 4,1. |
| | Medelbetyg i näringslivsundersökningens enkätfråga om kommunernas upphandling | 3,6 | Betygsskala 1-6. 2017 var medelbetyget 3,6. |
| | Medelbetyg i näringslivsundersökningens enkätfråga om kommunernas tele- och IT-nät | 3,7 | Betygsskala 1-6. 2017 var medelbetyget 3,7. |
| | Antal m2 planlagd industrimark | 75 000 | Mellan 75.000-100.000 m2 planlagd industrimark. 2017 var antalet m2 100.000. |
| | Svenskt Näringslivs ranking av hur nöjda företagen i kommunen är med kommunens service | 30 | Bland de 30 bäst rankade kommunerna i landet. 2017 var rankingen 6. |

4. Attraktiv arbetsgivare - Ledarskapet i alla verksamheter präglas av professionalism, helhetssyn, engagemang, tydlighet och utveckling. Vi säkerställer våra verksamheters kompetensförsörjning.

| Nämndens mål | Indikatorer | Målvärde | Kommentar |
|---|--|---|---|
| Vi har kompetenta, engagerade och ansvarsfulla medarbetare och chefer samt en bra arbetsmiljö | Andel ledigförklarade tjänster som tillsatts inom 4 månader | 100% | Avser kommunstyrelsens förvaltningar. 2017 var andelen 100%. |
| | Antal sökande som motsvarar tjänstens kravspecifikation | ≥ 2 | Avser kommunstyrelsens förvaltningar. Resultat för 2017 saknas. |
| | Förekomst av kompetensförsörjningsplan | Ja | Avser hela kommunen. 2017 var målvärdet uppfyllt. |
| | Andel nyanställda som introduceras enligt fastställd introduktionsplan. | 100% | Avser kommunstyrelsens förvaltningar. Resultat för 2017 saknas. |
| | Andel ganska/ mycket nöjda med kvalitén på genomförda introduktioner | 90% | Egen enkät. Avser hela kommunen. 2017 var andelen 57,5%. |
| | Andel sjukskrivna totalt (kommunen som arbetsgivare, jämfört med tidigare år) | < [Andel 2018] | Jämförs med resultatet för 2018. Avser hela kommunen. 2017 var andelen 5,46%. |
| | Andel sjukskrivna totalt (kommunen som arbetsgivare, jämfört med Sveriges övriga kommuner) | < [Andel 2018] | Genomsnittet för Sveriges kommuner 2018. 2017 var andelen 5,46%. |
| | Andel långtidssjukskrivna med påbörjad rehabiliteringsprocess | 100% | Avser kommunstyrelsens förvaltningar. 2017 var andelen 99%. |
| | Andel genomförda rehabiliteringssamtal vid upprepad korttidssjukfrånvaro omfattande högst sex tillfällen per tolv månadersperiod | 100% | Avser kommunstyrelsens förvaltningar. 2017 var andelen 100%. |
| Andel ganska/ mycket nöjda med kontakten med politiker/medarbetare | 90% | Egen enkät. Avser kommunstyrelsens förvaltningar. 2017 var andelen 73%. | |

| Nämndens mål | Indikatorer | Målvärde | Kommentar |
|--|---|----------|--|
| Vi har trygga och närvarande ledare med ett inkluderande och resultatfokuserat förhållnings-sätt | Medelbetyg i medarbetarundersökningen på hur nöjda medarbetarna är med sin arbetsgivare | ≥ 7,5 | Avser kommunstyrelsens förvaltningar |
| | Andel chefsnärvaro vid schemalagda arbetsplatsträffar (APT) | 100% | Avser kommunstyrelsens förvaltningar. 2017 var andelen 100%. |
| | Andel arbetsplatsträffar där resultat och mål följs upp | 100% | Avser kommunstyrelsens förvaltningar. 2017 var andelen 100%. |
| | Andel genomförda medarbetarsamtal inom föreskriven tid | 100% | Avser kommunstyrelsens förvaltningar. 2017 var andelen 100%. |

Tjänstegarantier

- **Avfallshantering**
- **Företagsetablering/nyföretagande**
- **Vatten och avlopp**
- **Planbesked**

Avfallshantering

Garanti

- Hämtning av hushållsavfall sker genom entreprenörens försorg på utsatt veckodag i enlighet med överenskommet intervall och vald behållare.
- Hämtningsförändringar - exempelvis vid helger godkänns av Markaryds kommun och annonseras en vecka innan förändringen träder i kraft på kommunens hemsida
- Det är möjligt att kontakta entreprenören per e-post, fax eller telefon varje arbetsdag mellan klockan 08.00-16.00

Kompensation

Om hushållsavfallet inte avhämtas på utsatt dag eller i enlighet med överenskommet intervall skall

abonnten ersättas med 100 kr/dag i förseningsavgift intill dess hämtning har skett (dock längst 14 dagars total kompensation/avvikelse). Kompensationen dras av på kommande renhållningsfaktura.

Företagsetablering/nyföretagande

Garanti

- Vid förfrågningar inom området företagsetablering/nyföretagande skall svar erhållas senast inom två dagar. Förfrågan ska inom två dagar ha tagits upp med kommunstyrelsens ordförande, kommunchefen, näringslivschefen eller ordförande/VD för MIBAB vad gäller företagsetablering.
- För starta-eget skall senast inom 5 dagar svar erhållas från ansvarig för Starta-eget
- verksamheten
- Snabb och rationell handläggning
- Sakligt och positivt bemötande

Kompensation

Om inte garantin hålls har du rätt till en förklaring av varför garantin inte hållits samt en ursäkt för det inträffade.

Vatten och avlopp

Garanti

- Vid störningar informera allmänheten i tillräcklig omfattning
- Vid längre avbrott i vattenleveransen än 3 timmar mellan kl. 07.00 och 19.00, på grund av driftsstörning på kommunens anläggning, anvisa vatten inom 500 meters avstånd
- Påbörja åtgärder för stopp i avlopp inom 3 timmar

Kompensation

Om vi inte lever upp till vad vi lovar finns det möjlighet till en ekonomisk kompensation om 500 kronor. Kompensationen dras av på kommande vatten- och avloppsfaktura.

Planbesked

Garanti

- Du får planbesked senast två månader efter att en komplett ansökan är inlämnad. Kommunens besked ska vara skriftligt och motiverat
- Snabb och rationell handläggning
- Sakligt och positivt bemötande

Kompensation

Om du inte fått planbeskedet inom två månader ger vi dig tio procents avdrag på avgiften.

Intern kontroll

Det finns ett fastställt reglemente för den interna kontrollen. Dessutom har styrelsen fastställt en plan för intern kontroll för 2019.

Driftbudget med kommentarer

| <i>Driftbudget Netto tkr</i> | | | | | |
|---|--|----------------|-----------------------|----------------|----------------|
| Programkod | Program | Budget 2018 | Budget 2019 | EFP 2020 | EFP 2021 |
| | Kommunstyrelseförvaltningen | | | | |
| 823, 92101, 92103 | Stab kommunstyrelseförvaltningen | -3 585 | -3 514 | -3 514 | -3 514 |
| 11, 13020, 922 | Ekonomiavdelningen | -6 336 | -6 839 | -6 839 | -6 839 |
| 923 | Personalavdelningen | -8 361 | -8 507 | -8 507 | -8 507 |
| 22000, 23, 92408, 92420 | Näringsliv och turism | -3 035 | -3 318 | -3 318 | -3 318 |
| 10, 13010, 22510, 92100, | Kansliavdelningen inkl IT och politisk verksamhet | -19 249 | -23 017 | -22 717 | -22 717 |
| | <i>Delsumma</i> | <i>-40 566</i> | <i>-45 195</i> | <i>-44 895</i> | <i>-44 895</i> |
| | Tekniska förvaltningen | | | | |
| 21500, 21510, 21511, 92601 | Teknisk stab | -3 284 | -5 151 | -5 151 | -4 651 |
| 21500, 26100, 26300 | Miljö- och byggenhet | -2 844 | -2 637 | -2 637 | -2 637 |
| 215, 249, 250, 263, 340, 800, 926 | Gatuenhet | -13 941 | -17 815 | -17 815 | -17 815 |
| 548, 910, 926 | Fastighetsenheten | -26 438 | -13 701 | -13 701 | -13 701 |
| 27000 | Räddningsenheten | -9 790 | -10 320 | -10 320 | -10 320 |
| 925 | Lokalvårdsenheten | | -10 572 | -10 572 | -10 572 |
| 86 | VA-enheten | | -447 | -447 | -447 |
| | <i>Delsumma</i> | <i>-56 297</i> | <i>-60 643</i> | <i>-60 643</i> | <i>-60 143</i> |
| | Arbetsmarknads- och integrationsförvaltningen | | | | |
| 47 | Kommunal vuxenutbildning | -5 522 | -5 274 | -5 274 | -5 274 |
| 57 | Ekonomiskt bistånd | -8 632 | -8 239 | -8 239 | -8 239 |
| 6 | Särskilt riktade insatser | -1 784 | -1 113 | -1 113 | -1 113 |
| 92 | Gemensam verksamhet | -3 119 | -4 741 | -4 741 | -4 741 |
| | <i>Delsumma</i> | <i>-19 057</i> | <i>-19 367</i> | <i>-19 367</i> | <i>-19 367</i> |

| Programkod | Program | Budget 2018 | Budget 2019 | EFP 2020 | EFP 2021 |
|------------|----------------------------|----------------|-----------------|-------------|-------------|
| | Nettokostnad totalt | -115 920 | -125 205 | -124 905 | -124 405 |
| | varav internt | -24 867 | -24 600 | -24 600 | -24 600 |
| | Extern nettokostnad | -140 787 | -149 805 | -149 505 | -149 005 |

Kommentarer

I kommunstyrelsens driftbudget år 2019 omfattande kommunstyrelseförvaltning, teknisk förvaltning och arbetsmarknads- och integrationsförvaltningen uppgår nämndens totala externa ram till 149 805 tkr, 149 505 tkr 2020 och 149 005 tkr 2021.

Kommunstyrelseförvaltningen

En tjänst som säkerhets- och beredskapssamordnare tillsätts fr.o.m. januari 2019 och tjänsten kommer att tillhöra kansliavdelningen. Fördelningen kommer vara cirka 75% beredskapsarbete som finansieras av bidrag från MSB (Myndigheten för Samhällsskydd och Beredskap) och resterande 25 % av tjänsten är säkerhetsarbete. I tjänsten ingår inte informations-säkerhet, säkerhetsskydd och IT-säkerhet. För dessa tjänster har kansliet 300 tkr i budget för köp av tjänst.

Kommunen har under 2018 anpassat sig till ny dataskyddslagstiftning (GDPR). Tjänst som dataskyddsombud kommer att köpas från Kommunalförbundet Sydarkivera för 175 tkr. Kommunstyrelsens ram ökas med motsvarande belopp.

Kostnaderna för licenser (framförallt från Microsoft) och internet med redundans ökar. IT-enheten erhåller 700 tkr årligen för att kompensera ökningen.

För att säkerställa kvalitet och minska sårbarheten inom överförmynderverksamheten samarbetar vi med Ljungby kommun. Budgeten utökas med 320 tkr årligen för att köpa handläggaresurser för professionell god man.

För att förbättra ärendehantering kommer en övergång att göras från Good Reader till Netpublicator.

Kansliet kompenseras med 100 tkr för de högre licenskostnader som bytet innebär.

På grund av att tjänst som upphandlare är 1,0 tjänst kompenseras ekonomiavdelningen med 0,5 tjänst ekonom (300 tkr årligen).

För att möjliggöra ytterligare åtgärder som bidrar till att utveckla näringsliv, handel och besöksnäring anslås ytterligare 350 tkr årligen.

Tekniska förvaltningen

Arbetet med ”Utvecklingsplan 2030” har påbörjats och leds av teknisk förvaltning. För åren 2019 och 2020 avsätts 500 tkr/år. I samband med de dialogmöten som kommer att genomföras i de olika tätorterna/kommundelarna inom ramen för arbetet med ”Utvecklingsplan 2030” kommer det att uppmärksammas behov som kan åtgärdas genom mindre insatser med medel inom driftsbudgeten. För detta ändamål avsätts 150 tkr årligen (”Bya-peng”).

För att förstärka det strategiska arbetet ska den tekniska förvaltningen med hjälp av befintlig tjänst och tillskott av 84 tkr skapa en tjänst som biträdande förvaltningschef för teknisk förvaltning.

Behovet av verksamhetslokaler har ökat successivt med den befolkningsökning vi sett de senaste åren. För lokalanpassningar ökas förvaltningens budget med 350 tkr årligen.

En utredning av fastighetsskötar- och städorganisationen pågår. Det har klargjorts ett behov av utökning av fastighetsskötarorganisationen med två tjänster

p.g.a. volymförändringar i kommunen. I enlighet med gjord ekonomisk utredning bör det finnas en sparpotential inom städorganisationen.

Inom kommunen finns 35 lekplatser som teknisk förvaltning har ansvar för att besiktiga, reparera och underhålla. Någon driftbudget för detta har inte funnits. Nu tillskjuts 500 tkr årligen för ändamålet samtidigt som den investeringspost på 100 tkr, som brukar ligga i investeringsbudgeten, tas bort. När större utbyten av lekutrustning ska göras på allmänna lekplatser får teknisk förvaltning göra specificerade äskanden för dessa investeringar. För investeringar på skolor och förskolor är det utbildnings- och kultur nämndens ansvar att äska medel.

I samband med att en tjänst som säkerhets- och beredskapssamordnare skapas inom kommunstyrelseförvaltningen kompenseras räddningstjänsten med 250 tkr årligen. Tidigare har del av en tjänst finansierats av ersättning från MSB. För att få en fungerande verksamhet krävs ett årligt tillskott på 250 tkr. Markaryds årliga kostnad för inre befäl (samlokaliserat med operatörerna på SOS Alarm AB i Växjö) blir 140 tkr/år. Räddningstjänsten kompenseras för denna utökning.

Under våren 2019 kommer en miljöstrateg att anställas och placeras inom den tekniska förvaltningen. Tjänsten finansieras inom befintlig personalbudget men innebär en flytt av 0,5 tjänst från kommunstyrelseförvaltningen till tekniska förvaltningen.

Teknisk förvaltning kompenseras med 100 tkr årligen för ökade driftkostnader för de tillkommande grävarbeten och underhållsarbeten som krävs när gatubelysningsnätet övertas av kommunen från E-on. Förvaltningen kompenseras även för drift- och skötselkostnader för nya laddstolpsstationer (70 tkr) och ökade licens- och driftkostnader för GIS-verksamhet (150 tkr).

Bemanningen på miljö- och byggenheten föreslås öka med 1,0 miljöinspektörstjänst. Denna utökning beräknas finansieras genom en översyn av enhetens

taxor och avgifter.

Driftbudgeten för enskilda vägar utökas med 150 tkr årligen för att kunna behålla ett anslag ur vilket de enskilda vägsamfälligheterna kan söka stöd ur vid större och mer omfattande investeringar.

Ett mindre antal vägsträckor, ofta i anslutning till kommunala gator i tätorterna, har visat sig ha ett oklart ägar- och ansvarsförhållande. Kommunen har hittills underhållit dessa, men det saknas budget för ändamålet. Därför anslås 110 tkr årligen till gatuenheten. Teknische chefen har fått i uppdrag att utreda om det finns skäl att bilda samfälligheter utmed dessa vägsträckor eller hur dessa vägsträckor på annat sätt ska hanteras framdeles. Arbetet ska bedrivas i samråd med de boende utmed de aktuella vägsträckorna.

Behovet av ökad kommunal närvaro, inte minst i form av service och tjänster inom den centrala administrationen i den norra kommundelen, har ökat påtagligt. I budget avsätts 300 tkr årligen för inrättande av ett lokalt servicekontor i Strömsnäsbruk. Avsikten är att förbättra servicen genom ett utökat tjänsteutbud av de kommunala verksamheterna. Lokalen kan även användas av andra aktörer som Arbetsförmedlingen, Försäkringskassan, Polisen, Region Kronoberg m.fl., liksom för utställningar, sammanträden, föreningslokal mm.

Arbetsmarknads- och integrationsförvaltningen

Budget för schablonersättning för personer med uppehållstillstånd har ökats med 1,9 miljoner till totalt 9,5 miljoner. (Schablonersättningens helårsprognos för år 2018 är 9,5 miljoner.) Den ökade intäkten finansierar förvaltningschef, flyktingsamordnare och integrationshandläggare. Intäkten är fördelad mellan verksamheterna flyktingmottagning och SFI.

Kommunen har ett nystartat samarbete med Ljungby kommun när det gäller budget- och skuldsanering. För att kompensera kostnaden ökas budgeten med 150 tkr årligen.

Investeringsbudget med kommentarer

| <i>Investeringsbudget netto tkr</i> | | | | | |
|-------------------------------------|-----------------|---|-------------|----------|----------|
| Programkod | Projektkod | Projektnamn | Budget 2019 | EFP 2020 | EFP 2021 |
| | | Kommunstyrelseförvaltningen | | | |
| 92 | 17570 | Byte av telefonväxel | -1 500 | | |
| 92 | 18040 | IT-investeringar | -3 450 | -2 950 | -4 850 |
| 92 | 18070 | Bredband | -4 500 | | |
| 23 | 18080 | Armatyr/minnesmärke samt informations-skylt till "Hans Agne Jakobssons plats" | -200 | | |
| | <i>Delsumma</i> | | -9 650 | -2 950 | -4 850 |
| | | Tekniska förvaltningen exkl VA | | | |
| 20 | 11210 | Medel för exploateringskostnader | -1 000 | -1 000 | -1 000 |
| 21 | 11000 | Markinköp, fast.regleringar | 250 | 250 | 250 |
| 21 | 11000 | Markinköp, fast.regleringar | -500 | -500 | -500 |
| 21 | 11121 | Ortofoto, snedfoto och programvara | -250 | | |
| 24 | 12010 | Maskininköp Gata | -480 | -700 | -200 |
| 24 | 12060 | Nyasfaltering | -3 500 | -3 500 | -3 500 |
| 24 | 12070 | Separering elnät, nya skåp | -300 | -300 | -300 |
| 24 | 11060 | Förbättringsåtgärder p.g.a hastighetsöversyn | -400 | -400 | -400 |
| 24 | 12370 | Utbyggnad GC-vägar | | -4 800 | |
| 24 | 12370 | Statsbidrag utbyggnad GC-vägar | | 2 400 | |
| 24 | 11750 | Inventariet köp markvibrator | -100 | | |
| 24 | 12011 | Sandspridare till hjullastare | -130 | -200 | |
| 24 | 12012 | Uppvärmningsmaskin asfalt | -250 | | |
| 24 | 12061 | Linjemålning gata | -100 | -100 | -100 |
| 24 | 13000 | Utbyte av dåliga gatunamnsskyltar | -150 | | |
| 24 | 12371 | Utbyggnad GC-vägar Skulptörvägen Etapp2 | | -1 400 | |

| Programkod | Projektkod | Projektnamn | Budget 2019 | EFP 2020 | EFP 2021 |
|------------|------------|--|---------------|----------|----------|
| 24 | 12013 | Sugande sop-/städmaskin citycat | | -1 200 | |
| 24 | 12018 | Däck Hjullastare | | -100 | |
| 24 | 12014 | Lyftkran till släp | | -150 | |
| 24 | 11400 | Belysningsstolpar | | | -250 |
| 24 | 12015 | Snöplog | | | -150 |
| 24 | 12016 | Maskininköp rörsvets | | | -100 |
| 24 | 12017 | Sandspridare lastbil | | | -200 |
| 24 | 12019 | Trafiksäkerhetshöjande åtgärder | -1 500 | -750 | -750 |
| 24 | 12021 | Busskurer, väderskydd, cykelställ, belysning | -500 | -500 | -500 |
| 25 | 12160 | Centrumplaneåtgärder | -500 | -500 | -500 |
| 25 | 12161 | "Hinnerydsprojektet" | -150 | | |
| 25 | 12030 | Bilar till parkenheten | -600 | | |
| 25 | 12010 | Maskiner (bilar och småmaskiner) | | -1000 | -1000 |
| 25 | 12151 | Belos Transpo Tran Giant | -770 | | |
| 25 | 12152 | Fyrhjuling Strömsnässkolan | -110 | | |
| 25 | 12150 | Traktor till park | -1 550 | | |
| 27 | 14010 | Insatsledarbil | -850 | | |
| 27 | 14140 | Slang | -90 | -90 | -90 |
| 27 | 14690 | PPV-fläktar (batteridrivna) | -80 | | |
| 27 | 14700 | Brandstövlar | -80 | | |
| 27 | 14710 | Brandhjälm | -120 | | |
| 27 | 14720 | Utbyte av rakelterminaler | | -250 | |
| 27 | 14000 | Rökövningscontainers | | -200 | |
| 27 | 14001 | Sexhjuling | | -175 | |
| 27 | 14002 | Tvättmaskin larmställ | | -75 | |
| 27 | 14003 | Släckbil Strömsnäsbruk | | | -4 200 |
| 27 | 14004 | Arbetsjordningsutrustning | | | -75 |
| 91 | 13005 | Tryggt boende för äldre i Strömsnäsbruk | -8 000 | | |

| Program-kod | Projekt-kod | Projektnamn | Budget 2019 | EFP 2020 | EFP 2021 |
|-------------|-------------|---|-------------|----------|----------|
| 91 | 13006 | Tryggt boende för äldre i Markaryd - Sjögården | -400 | | |
| 91 | 11630 | Utbyte fläktar/ventilation i kommunala byggnader | -1 200 | -1 200 | -1 200 |
| 91 | 13016 | Servicekontor i Strömsnäsbruk, inventarier mm | -250 | | |
| 91 | 13017 | Ökade lokalkostnader, inventarier mm | -500 | | |
| 91 | 13001 | Inbrottslarm Pilen 12 - Kommunhuset | -300 | | |
| 91 | 16380 | Ombyggnad Strömsnässkolan, etapp 6 | -650 | -10 000 | -5000 |
| 91 | 11240 | Förskolans utemiljö | -250 | -250 | -250 |
| 91 | 11841 | Tranans förskola | -140 | | |
| 91 | 13002 | Hagaskolan Gula Paviljongen invändig | -250 | | |
| 91 | 13003 | Hagaskolan Gula Paviljongen utvändigt | -300 | | |
| 91 | 13004 | Utvändig belysning Bofinken 18 (Idrottshall KCM) | -100 | | |
| 91 | 11861 | Strömsborg invändig renovering etapp 3 | -1 500 | | |
| 91 | 11801 | Kulturhuset renovering av tak | -650 | | |
| 91 | 11930 | Äldreboende ombyggnader lägenhetsrenovering | -400 | -400 | -400 |
| 91 | 11690 | Fönster Fyrklövern | -1 170 | | |
| 91 | 11991 | Invändig renovering Sjögården (omkl.rum och förråd) | -600 | | |
| 91 | 11871 | Ombyggnad brand- och utrymningslarm Ek-liden | -405 | | |
| 91 | 13007 | Passersystem för övriga byggnader | | -1500 | |
| 91 | 13008 | Hagaskolan förskola utvändigt panelbyte, målning och ny ytterdörr | | -300 | |
| 91 | 13009 | Hagaskolan förskola invändig | | -100 | |
| 91 | 11111 | Timsfors skola takrenovering | | -1 500 | |
| 91 | 11112 | Timsfors skola invändig renovering | | -1 500 | |

| Programkod | Projektkod | Projektnamn | Budget 2019 | EFP 2020 | EFP 2021 |
|--------------------|-----------------|--|----------------|----------------|----------------|
| 91 | 13010 | Ombyggnad brand- och utrymningslarm P-byggnaden, Bofinken 18 | | -400 | |
| 91 | 11080 | Automatiskt reservelverk Utsikten/Ekliden/Fyrklövern | | -1 000 | |
| 91 | 11992 | Utvändig belysning Sjögården, Enen 1 inkl stolpar | | -360 | |
| 91 | 13011 | Gatuförråd Markaryd 34:4 renovering, utvändigt och utvändigt | | -4 000 | |
| 91 | 13012 | Gatuförråd invändig renovering personalrum | | -1 200 | |
| 91 | 11710 | Planerat underhåll (totalt ca 5,5 mkr/år) | | | -4 240 |
| 91 | 13013 | Utvändig belysning & asfaltering Sparbankshallen | | | -460 |
| 91 | 11820 | Portar Brandstation Markaryd | | | -400 |
| 91 | 11040 | Portar Brandstation Strömsnäsbruk | | | -400 |
| 92 | 16400 | Städmaskiner lokalvård | -260 | -276 | -263 |
| | Delsumma | | -31 135 | -39 226 | -26 178 |
| | | Arbetsmarknads- och integrationsförvaltningen | | | |
| 47 | 15270 | 150 Chromebook med tillbehör | -600 | | |
| 47 | 15270 | 2 accesspunkter | -40 | | |
| 92 | 16930 | Möbler & IT-utrustning (AIF) | -200 | -75 | -75 |
| 92 | 15270 | IT-system & teknik (AIF) | -25 | -25 | -25 |
| | Delsumma | | -865 | -100 | -100 |
| Nettoutgift | | | -41 650 | -42 276 | -31 128 |

| <i>Investeringsbudget va-kollektivet netto tkr</i> | | | | | |
|--|-----------------|---|----------------|----------------|----------------|
| Program-kod | Projekt-kod | Projektnamn | Budget 2019 | EFP 2020 | EFP 2021 |
| 86 | 13100 | Arbetsbilar | -220 | -550 | -400 |
| 86 | 12040 | Anslutningsavgifter | 240 | 240 | 240 |
| 86 | 12090 | Nya vattenmätare | -300 | -300 | -300 |
| 86 | 12050 | Ledningsförnyelse Va-nät | -6 000 | -4 500 | -6 500 |
| 86 | 12051 | VA-projektering Misterhult 3:24 | -1 000 | | |
| 86 | 12750 | Tillståndsansökan Ribersdal | -400 | | |
| 86 | 13101 | Dricksvattensläp va | -100 | | |
| 86 | 12140 | Nya kompressorer Grönö VV | -250 | | |
| 86 | 12920 | Ny avvattnare Ribersdal | -2 000 | | |
| 86 | 12930 | Täta lock alla vattenverk | -150 | | |
| 86 | 12910 | Luft-/vattenspolning av vattenledningsnät | | -1 500 | |
| 86 | 13102 | Inloppspump Ribersdals intagningsstation | | -250 | |
| 86 | 13103 | Pumprenovering två pumpar till Skärsjödals PST | | -250 | |
| 86 | 13104 | Pumprenovering två pumpar till Lokasjöns PST | | -150 | |
| 86 | 12210 | Flödesmätare till pumpstationer | | -100 | |
| 86 | 12940 | Projektering VA-planering, översikt, policy, plan | | | -700 |
| 86 | 13105 | Process och miljöförbättrande åtgärder | | | -250 |
| 86 | 13106 | Pumpstationsrenovering | | | -250 |
| 86 | 13107 | Tak- och fasadunderhåll pumpstationer | | | -200 |
| | <i>Delsumma</i> | Finansieras av va-kollektivet | -10 180 | -7 360 | -8 360 |
| Nettoutgift | | Investeringsbudget | -51 830 | -49 636 | -39 488 |

Kommentarer

Kommunstyrelsens investeringsbudget uppgår till 51 830 tkr år 2019, 49 636 tkr år 2020 och 39 488 tkr år 2021.

I början på 2019 kommer den tekniska förvaltningen

att besluta om en mer detaljerad investeringsplan. En bedömning görs då även av behovet av tilläggsbudgeteringar av oförbrukade investeringsanslag 2018.

För år 2019 beviljas bland annat följande investeringar:

Tryggt och anpassat boende för äldre i Strömsnäsbruk, 8 000 tkr. Gemensam satsning i kvarteret Industrien, där koncept arbetats fram tillsammans med Victoria Park för att skapa ett tryggt och anpassat boende för äldre.

Tryggt och anpassat boende för äldre i Markaryd, 400 tkr. Anslag för utredning av förutsättningar för att bygga lägenheter för tryggt och anpassat boende för äldre i anslutning till Sjögården i Markaryd.

Ledningsförnyelse va-nät, Markaryds kommun, 6 000 tkr. Åtgärdsplan för ledningsnät finns upprättat. Löpande taxehöjning kommer att ske för att finansiera en ökad takt på förnyelsen av ledningsnätet.

Nyasfaltering, 3 500 tkr. Anslaget har höjts för att möjliggöra en högre omläggningstakten än vad som tidigare varit möjlig. Åtgärdsplan med prioriteringsordning har tagits fram för de gator och cykelvägar som har störst behov av åtgärder.

Ny avvattare Ribersdal, 2 000 tkr. Befintlig centrifug för avvattning av slam är uttjänt och behöver bytas för att säkrare drift och sänkt driftkostnad.

VA-projektering av industriområde Misterhult 3:24, 1 000 tkr. Inledande exploatering av nytt markområde i direkt anslutning till industriområdet i Ulvaryd.

För att täcka behov av tekniska utredningar inför olika exploateringar anslås 1 000 tkr.

Trafiksäkerhetshöjande åtgärder, 1 500 tkr. I investeringsbudgeten avsätts 1 500 tkr för 2019 och sedan 750 tkr årligen från och med 2020 för trafiksäkerhetshöjande åtgärder samt för att åtgärda nedskräpning, skadegörelse och förfallna fastigheter.

Ombyggnad av Strömsnässkolan fortsätter med viss förskjutning då etapp 5 kommer att färdigställas under år 2019. Etapp 6 på 5 000 tkr flyttas från planen år 2019 till år 2020 då investeringar för 10 000 tkr är planerade.

IT-investeringar för 3 450 tkr planeras för utbyte av gammal utrustning.

Bredbandsutbyggnaden fortsätter och 4 500 tkr finns avsatta för ändamålet i budget 2019. Omfattningen av utbyggnaden av landsbygden är fortfarande oklar. En bredbandsstrategi är beslutad av kommunfullmäktige § 108/16 att gälla från och med 2016-10-01.

| Verksamhetsmått | | | | | |
|--|-------------------------|------------------------|------------------------|---------------------|---------------------|
| Verksamhet | Bokslut 2017 | Budget 2018 | Budget 2019 | EFP 2020 | EFP 2021 |
| Infrastruktur o skydd | | | | | |
| Antal meter gång- och cykelvägar | 34 561 | 37 826 | 35 241 | 36 441 | 37 141 |
| Kalkningsverksamhet ton/år | 844 | 700 | 900 | 900 | 900 |
| Antal räddningsinsatser | 284 | 200 | 200 | 200 | 200 |
| Antal nystartade företag | 47 | 25 | 25 | 25 | 25 |
| Nettokostn miljö- och hälsoskydd, myndighets- utövning kr/inv | | 150 | 150 | 150 | 150 |
| Fastighetsförvaltning | | | | | |
| Lokalyta (kommunägda verksamheter) m ² | 84 269 | 81 800 | 84 181 | 84 181 | 84 181 |
| Lokalyta/invånare m ² | 8,30 | 8,52 | 8,87 | 8,92 | 8,92 |
| Förhyrda lokaler m ² | 5 523 | 4 500 | 5 878 | 5 878 | 5 878 |
| Antal beviljade bostadsanpassningsbidrag | 26 | 50 | 50 | 50 | 50 |
| Övrigt | | | | | |
| Antal vattenläckor | 17 | 12 | 15 | 15 | 15 |

Miljö- och byggnadsnämnden

Ordförande: Tommy Andersson (M)
Vice ordförande: Lisa Karlsson (S)
Enhetschef: John Karlsson

Uppdrag

Nämndens övergripande uppdrag

Miljö- och byggnadsnämnden fullgör uppgifter som miljö- och hälsoskyddsnämnd samt plan- och byggnadsnämnd. Nämnden består av fem ledamöter.

Nämnden skall uppmärksamt följa utvecklingen inom kommunen i miljö- och hälsoskyddshänseende samt utarbeta de förslag som är påkallade. Nämnden skall även verka för en god byggnadskultur och en god stads- och landskapsmiljö, ta initiativ i frågor om planläggning byggande och fastighetsbildning.

Kommuninvånare och näringsliv ska uppfatta att det är enkelt att ta kontakt med miljö- och byggnadsenheten och att man får tydliga, klara besked, en god service och ett gott bemötande. Råd och upplysningar ska lämnas i ärenden som faller inom nämndens verksamhetsområden i samband med kontakter med allmänheten, näringslivet samt vid tillsynsbesök.

Nämndens ansvarsområden är:

- Tillståndsfrågor och tillsyn enligt Plan- och bygglagen
- Upprättande av detaljplaner
- Ajourhållning av adressregister och byggnads- och lägenhetsregister.
- Handläggning av förslag till gatu-, kvarters- och allmänna platsers namn.
- Tillstånds- och anmälningsärenden samt tillsyn enligt Miljöbalken
- Tillstånds- och anmälningsärenden samt tillsyn enligt Livsmedelslagen
- Tillsyn enligt Smittskyddslagen

Mål och tjänstegarantier

Mål

1. *Trygghet och välmående - Vi har en trygg och tillgänglig livs- och boendemiljö där demokrati, medborgarens behov samt minskad klimatpåverkan sätts i centrum.*

| Nämndens mål | Indikatorer | Målvärde | Kommentar |
|--|--|----------|--|
| Vi verkar för en tillgänglig boendemiljö. | Antal påpekanden om bristande tillgänglighet inför slutsamråd. | 0 | |
| Vi är aktiva och tar ansvar för det lokala folkhälsoarbetet. | Antal representanter i folkhälsoarbetet. | 1 | |
| Vi arbetar för minskad klimat- och miljöpåverkan för att förbättra möjligheterna till ett hälsosamt liv. | Andel av nämndens verksamheter som källsorterar. | 100% | |
| | Andel körda mil i tjänsten med kommunens bilar jämfört med privata bilar. | > 92% | Målvärdet gäller hela tekniska förvaltningen. 2017 var utfallet 95%. |
| | Andel miljöbilar MB2013 av totala antalet bilar (personbilar och lätta lastbilar) (%). | > 20% | Målvärdet gäller samtliga förvaltningars bilar. 2017 var utfallet 11%. MB2013 är de fordon som nyregistrerats efter den 31 december 2012 och uppfyller kriterierna för miljöbil i Vägtrafikskattelagen (2006:227). |
| Kulturmiljön ska synliggöras i områden som anses innehålla ett högt kulturmiljövärde. | Antal områden som fått informationsskylt uppsatt under året. | 10 | Ett område kan vara ett befintligt bostadsområde som innehar ett högt kulturmiljövärde, eller en fri-luftsstig. |

2. Medborgare och kund - Vi har ett professionellt bemötande med kundens/medborgarens behov i fokus.

| Nämndens mål | Indikatorer | Målvärde | Kommentar |
|--|---|----------|-----------|
| Vi bemöter varje kund/medborgare professionellt och med respekt, och är tillgängliga och serviceinriktade. | Andel enkla frågor inkomna på telefon som besvaras (KKiK). | 90% | |
| | Andel enkla frågor inkomna via e-post som besvaras inom 2 arbetsdagar (KKiK). | 90% | |

3. Näringsliv och tillväxt - Vi har ett gott näringslivsklimat som skapar förutsättningar för sysselsättning, för företag att utvecklas samt för nyetableringar.

| Nämndens mål | Indikatorer | Målvärde | Kommentar |
|---|--------------------------------------|----------|---|
| Näringslivet ska uppleva hög servicegrad och positiv attityd från kommunen. | Andel nöjda kunder i egen kundenkät. | 90% | 90% ska vara ganska nöjda/mycket nöjda. |
| | Andel deltaganden i dialogmöten. | 80% | |

4. Attraktiv arbetsgivare - Ledarskapet i alla verksamheter präglas av professionalism, helhetssyn, engagemang, tydlighet och utveckling. Vi säkerställer våra verksamheters kompetensförsörjning.

Miljö- och byggnadsnämnden har inga nämndmål till detta kommunfullmäktigemål.

Tjänstegarantier

Miljö- och byggnadsnämnden har inga tjänstegarantier för 2019.

Driftbudget med kommentarer

| <i>Driftbudget Netto tkr</i> | | | | | |
|------------------------------|---------------------|---------|-------------|----------|----------|
| Programkod | Program | Bu 2018 | Bu 2019 | EFP 2020 | EFP 2021 |
| 11 | Politisk verksamhet | -297 | -348 | -348 | -348 |
| | | | | | |
| | Nettokostnad | -297 | -348 | -348 | -348 |

Kommentarer

Miljö- och byggnadsnämndens budgetanslag är arvoden till ordföranden och vice ordföranden, sammanträdesersättning och ett anslag för övriga främmande tjänster.

Socialnämnden

Ordförande: Berit Larsson (KD)

Vice ordförande: Joakim Reimerstam (S)

Förvaltningschef: Johan Rutgersmark

Uppdrag

Inom socialnämndens verksamheter skall människor mötas med respekt, värdighet och gott bemötande. Detta tillsammans med gällande lagar och förordningar, skall utgöra basen för medborgarnas kontakt med socialnämndens verksamheter.

Nämndens övergripande uppdrag

Myndighetsavdelning och individ- och familjeomsorg:

- Barn- och ungdomsvård
- Mottagning och hem för vård och boende för ensamkommande
- Missbruk
- Öppen verksamhet individ- och familjeomsorg
- Verksamhet enligt alkohol- och tobakslagen
- Myndighetsutövning äldreomsorg och omsorg om personer med funktionsnedsättning

Äldreomsorg:

- Hälso- och sjukvård
- Särskilt boende för äldre
- Insatser i ordinärt boende inklusive beslut om korttidsplats
- Öppen verksamhet inom äldreomsorg

Omsorg om personer med funktionsnedsättning:

- Boende för personer med funktionsnedsättning
- Verksamhet i ordinärt boende för personer med funktionsnedsättning
- Personlig assistans
- Korttidsplats för personer med funktionsnedsättning
- Övrig verksamhet för personer med funktionsnedsättning

Driftbudget med kommentarer

| <i>Driftbudget netto tkr</i> | | | | | |
|------------------------------|---|-------------|-----------------|----------|----------|
| Programkod | Program | Budget 2018 | Budget 2019 | EFP 2020 | EFP 2021 |
| 1 | Politisk verksamhet | -800 | -898 | -898 | -898 |
| 2 | Infrastruktur och skydd | -100 | -100 | -100 | -100 |
| 5101 | Hemtjänst | -23 633 | -25 380 | -25 380 | -25 380 |
| 5105 | Särskilt boende | -59 455 | -62 620 | -62 620 | -62 620 |
| 5104, 5106 | Övrig vård och omsorg | -1 698 | -3 114 | -3 114 | -3 114 |
| 513 | Insatser enligt LSS, SFB | -35 966 | -38 621 | -38 621 | -38 621 |
| 52 | Insatser personer med funktions-nedsättning | -3 379 | -3 248 | -3248 | -3248 |
| 530 | Färdtjänst/Riksfärdtjänst | -1 206 | -1 025 | -1 025 | -1 025 |
| 548-549 | Förebyggande verksamhet | -41 703 | -38 455 | -38 455 | -38 455 |
| 55-58 | Individ och familjeomsorg | -12 687 | -19 202 | -17 502 | -15 802 |
| 6 | Särskilt riktade insatser | -1 257 | -687 | -687 | -687 |
| 92 | Gemensam verksamhet | -25 710 | -27 836 | -27 836 | -27 836 |
| Nettokostnad | | -207 595 | -221 184 | -219 486 | -217 786 |
| Varav internt | | -7 472 | -7 463 | -7 463 | -7 463 |
| Extern netto-kostnad | | -200 123 | -213 721 | -212 021 | -210 321 |

Övergripande kommentarer

Övergripande

Förvaltningen har påbörjat arbetet med att genomföra en ny ledningsorganisation. Organisationen bygger på att det finns en förvaltningschef och en biträdande förvaltningschef. Som stab finns en medicinskt ansvarig sjuksköterska, en socialt ansvarig/utredare och en utredningsstrateg. För att den nya organisationen ska fungera optimalt utarbetas och implementeras nya arbetsformer. Tanken är att, på ett tydligare sätt, involvera enhetscheferna i utvecklingsarbetet med stöd från stab och ledning.

Individ- och familjeomsorg

Individ- och familjeomsorg – barn och unga

Kommunstyrelsen utökar socialnämndens anslag ytterligare med 1 600 tkr på grund av långsiktiga samt ökade placeringar av antal barn och unga.

Markaryds kommun skiljer ut sig i statistiken över placerade barn genom att det är flest yngre barn, 0-12 år, som placeras i familjehem. Nationell statistik visar att det är vanligare med placering av ungdomar 13-18 år. Detta bekräftar bilden av att socialtjänsten har många ärenden med en tung och komplex problematik, då föräldrarnas omsorgssvikt i dessa familjer märks redan när barnen är mycket små. Detta leder till placering av barnen i tidig ålder, inte sällan med stöd av LVU. Vidare bör man notera att det i ett antal ärenden rör sig om familjer med relativt många barn som är föremål för samhällets insatser.

Under 2017 påbörjades en satsning med att utveckla det förebyggande arbetet och samverkan med skolan. Det förebyggande arbetet är för kommande år finansierat i budgetramen. Arbetssättet gjorde att antalet placerade barn kunde minskas framförallt genom att inflödet bromsades. Under år 2018 har arbetet med att utveckla det förebyggande arbete med barn och deras familjer genom familjebehandling och samverkan med skolan fortsatt. Samtidigt har inflödet av ärenden ökat vilket lett till att antalet placeringar visar en uppåtgående trend.

Antalet aktualiseringar, utredningar och insatser barnnämnden 2014 - aug 2018

| | 2014 | 2015 | 2016 | 2017 | 2018 |
|-----------------|------|------|------|------|--------------|
| Aktualiseringar | 290 | 329 | 222 | 297 | 239 (358) |
| Utredningar | 119 | 168 | 105 | 108 | 111 (166) |

Det förebyggande arbetet görs i stor utsträckning tillsammans med skolan som är den aktör som möter alla barn från tidig ålder. Skolan och socialtjänsten arbetar till exempel med gemensamma utbildningsinsatser för förskolepersonal och familjebehandlare, gemensamma rutiner vid oro för barn, samt att utveckla arbetsmetoder för barn med stor skolfrånvaro.

Som en annan del av satsning arbetar socialnämnden med att utveckla öppenvårdens förebyggande arbete i form av familjebehandling, familjeförskola, gruppverksamhet för barn, observationer och insatser under längre tid i placeringsnära ärenden för att förebygga placeringar. För de äldre barnen arbetar socialnämnden och skolan med MiDH (Markaryds initiativ för din hälsa) som är ett strukturerat program med olika teman för elever i åk 7 – 9. Syftet med arbetet är att stärka ungdomarnas självkänsla och psykiska mående.

Arbete med direkta insatser i familjer förväntas ge effekt ganska direkt. När det gäller det förebyggande arbete som nu görs i samverkan med skolan kan det förväntas ge effekt på lite längre sikt.

Varje barn (0-21 år) som växer upp kostar samhället 3 – 4 Mkr. En elev som inte fullgör sin gymnasietid med godkända betyg och som inte kommer in på arbetsmarknaden kostar samhället 11 Mkr (21–65 år). En förkortning av marginaliseringen med ett år ger ca 300 000 kr i reala vinster (samhällsvinster) och 90 000 kr i finansiella vinster (lägre kostnader för ekonomiskt bistånd etcetera).

Placeringar i familjehem 2014-aug 2018

| | 2014 | 2015 | 2016 | 2017 | 2018 |
|-------------------|-------|-------|--------|--------|-------------------|
| Antal dygn | 5 672 | 6 857 | 10 384 | 10 680 | 7 148 (10 722) |

Placeringar HVB 2014-aug 2018

| | 2014 | 2015 | 2016 | 2017 | 2018 |
|-----------------------|------|------|------|------|------|
| Antal personer | 10 | 2 | 3 | 3 | 6 |
| Antal dygn | 869 | 433 | 848 | 567 | 678 |

Kommunstyrelsen utökar socialnämndens anslag för institutionsvård med 1 800 tkr 2019.

Budgeten för institutionsplaceringar för barn är dimensionerad för motsvarande en helårsplacering till en medelhög kostnad per dygn (4 400 kr/dygn). I dagsläget har vi en långvarig placering med en komplex problematik som just nu kostar minst 60 % utöver helårsbudget och därmed inte lämnar något utrymme för någon annan placering och ändå innebär ett stort underskott varje år.

Antal aktualiseringar vuxenärenden jan-aug 2018

| | Jan | Feb | Mar | Apr | Maj | Jun | Jul | Aug |
|---------------|-----|-----|-----|-----|-----|-----|-----|-----|
| Aktualisering | 3 | 6 | 5 | 2 | 11 | 10 | 3 | 9 |

Statistik för 2017-2018 visar en kraftig ökning av antalet anmälningar om våld. 2016 anmäldes 7 fall av våld och 2017 kom det in 30 anmälningar om våld. För tiden januari- augusti 2018 har det inkommit 45 anmälningar om våld. Anmälningarna handlar både om barn som utsatts för eller bevittnat våld och vuxna som utsatts för våld av partner. När det gäller barnmisshandel är vissa grupper mer utsatta än andra: flickor, barn i socioekonomiskt utsatta familjer, barn som har en funktionsnedsätt-

ning, barn som är födda utanför Norden och barn i familjer med svåra vårdnadskonflikter.

Socialtjänsten har ett tydligt ansvar att stödja och utreda barn och deras närstående som utsatts för, bevittnat eller utövade våld. Socialtjänstens ansvar gäller även personer som riskerar att utsättas för hedersrelaterat våld, våldsbejakande extremism och brottsoffer i allmänhet. Att arbeta med våldsärenden är komplext och kräver både skyddstänk, stödjande insatser och kontakt med andra myndigheter såsom polis, sjukvård, åklagare osv. Inte sällan behöver barn som utsatts för våld eller hedersrelaterat våld skyddas genom placering utanför det egna hemmet. I dagsläget är 2 placeringar direkt relaterade till skyddsbehov. Socialtjänsten förväntar sig en fortsatt ökning/hög nivå av ärenden som gäller familjevåld eller hedersrelaterat våld de närmaste åren.

Individ- och familjeomsorg – HVB för ensamkommande barn

HVB-verksamheten har varit med en snabb uppbyggnad av tre HVB och därefter förändringar i verksamheten orsakade av regeringens beslut om gränskontroller, skärpta asylregler och minskade ersättningsnivåer till kommunerna. Under 2018 har verksamheten anpassats genom att ett HVB har lagts ner och en avdelning har gjorts om till stödbonde. De 25 ungdomar som socialnämnden ansvarar för bor på HVB Lyktan och i utslussningslägenheter. Ersättningsnivåerna har sänkts kraftigt och under 2019 anpassas verksamheten efter de nya förutsättningarna.

Individ- och familjeomsorg – Missbruksvård

När det gäller missbruksvård arbetar vi i första hand med insatser på hemmaplan. Det handlar både om behandlingsinsatser och socialt stöd för att den enskilde ska klara av ett drogfritt liv. För att stärka stödet kommer boendestödets organisationstillhörighet under 2018 flyttas från verkställighet till myndighet. Denna förändring kommer att vara kostnadsneutral och förväntas inte kräva några ramjusteringar inför 2019.

En förstärkning av missbruksvården är också den integrerade mottagning som startat i Ljungby. Där kan personer med dubbel problematik, det vill säga missbruk och psykiatrisk problematik, få både medicinskt och socialt stöd. Tillgängligheten till specialiserad missbruksvård ökar för invånarna i Markaryds kommun.

Statistik över åren 2014 – 2017 visar en uppåtgående trend över kostnader för missbruksvård. Det är lätt att få tag på droger och läkemedel via nätet och framförallt de ungdomar vi möter missbrukar ofta på ett destruktivt sätt genom att blanda droger och läkemedel som de inte vet innehåll eller effekt av. Konsekvenserna av detta är att de ungdomar som blir aktuella inom socialtjänsten ofta har en allvarlig beroendeproblematik och är i dåligt skick. För att rädda ungdomen eller bryta ett destruktivt missbruk är det ibland nödvändigt att tillgripa vård på institution. Budgeten för missbruksvård har visat ett underskott åren 2015-2017. I budgeten för institutionsvård för vuxna finns medel för cirka 6 mån institutionsvård på ett statligt vårdhem för en person eller ca 400 dagars vård på HVB för en person.

Individ- och familjeomsorg - Organisation

Arbetsmiljön inom socialtjänsten har både lokalt och nationellt varit i fokus under flera år då det uppmärksammas att arbetet upplevs som hårt och krävande. En hög personalomsättning har skapat problem i verksamheten i form av otrygghet, kompetensförluster och avsaknad av kontinuitet.

I Rapport för inspiration, skillnad och reflektion presenteras förslag till förbättringsområden för att socialtjänsten ska kunna utvecklas. Utredaren har identifierat områdena lärande, tillsyn, nära ledarskap, en genomtänkt introduktion, administrativt stöd samt utvecklad välfärdsteknologi som viktiga förutsättningar för en fungerande socialtjänst. I Markaryds kommun har verksamheten organiserats för att ge förutsättningar för det nära ledarskapet samtidigt som det tydligt synliggör vad som är myndighetsutövning och vad som är behandling. Ett annat område där förvaltningen under 2019 planerar att genomföra utvecklingsarbete i syfte att

skapa effektivitet och god arbetsmiljö är att det kan bli aktuellt med taligenkänningsprogram för att effektivisera dokumentationsarbetet.

Förändringar i samhällsklimatet och att det idag är svårt att få hjälp av polisen vid utsatta situationer har medfört kostnader för Individ- och familjeomsorgen gällande larm, bevakning och personlig säkerhet. Personal utrustas med GPS-larm som fungerar även vid hembesök. Väktare tillkallas vid vissa möten där det finns en ökad risk för att det ska uppstå hot eller våld.

Individ- och familjeomsorg - Specialdestinerade statsbidrag/stimulansbidrag

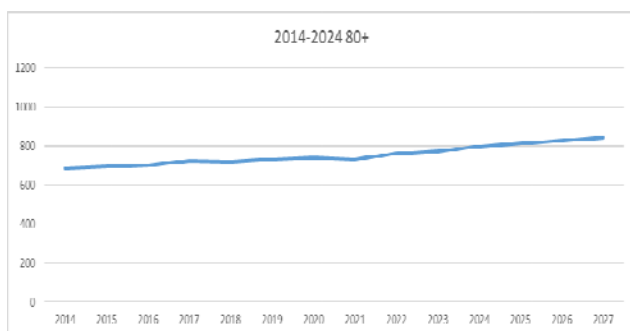
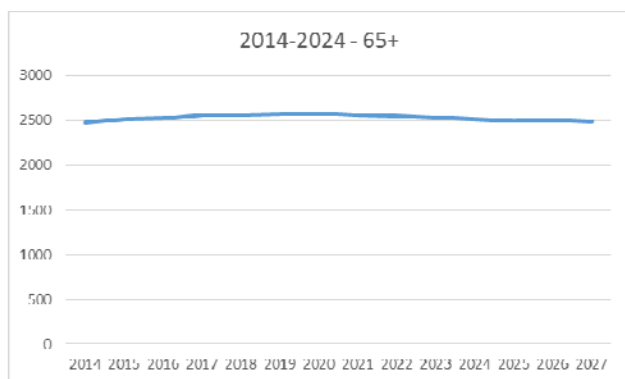
Regeringen har avsatt medel till förstärkning av den sociala barnvården åren 2016-2019. Socialtjänsten har 2016-2018 sökt och använt dessa medel för att bekosta den förstärkning av bemanningen inom Individ- och familjeomsorgen som varit nödvändig på grund av det ökande antalet ärenden. Planeringen är att även under 2019 i den utsträckning det går finansiera tjänster på detta sätt.

En del av det utvecklingsarbete och de satsningar som bedrivs tillsammans med skolan finansieras via de aggregerade stimulansmedel som socialförvaltningen satt av i samband med PRIO.

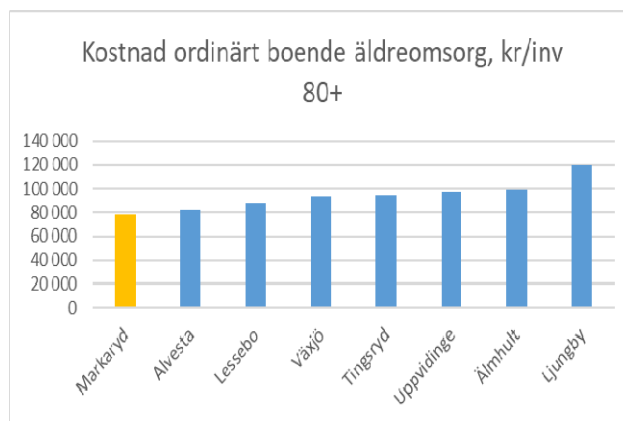
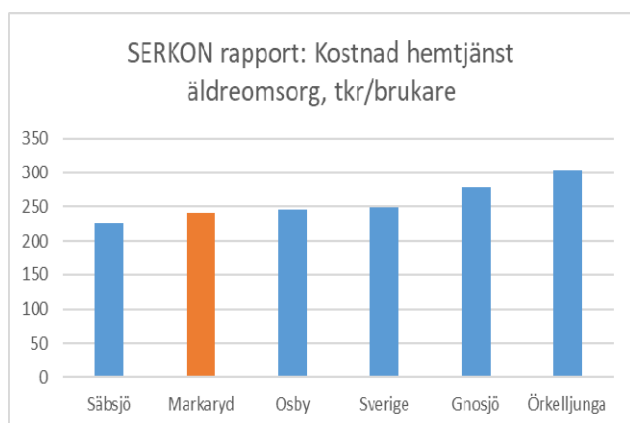
Äldreomsorg

Övergripande

Under de gångna fyra åren har antalet 65-w ökat med 0,1%, 6 personer. Om man gör motsvarande jämförelse av gruppen 80-w ser vi att ökningen är 4,8 %, 33 personer. Det normala åldrandet gör att man när man är i åldrarna 65-w så smått börjar få stöd av den kommunala vården och omsorgen. När man kommer upp i åldrarna 80-w ökar omfattningen av stöd kraftigt och i de senare åldrarna omfattas mer än hälften i någon mening av det kommunala stödet.



Verksamheterna inom socialtjänsten genomlystes under året av en objektiv extern aktör, SERKON. I denna rapport fann man i stort att verksamheten bedrivs på ett kvalitetseffektivt sätt. Även när ekonomiavdelningen internt använder KOLADA framgår det att vi har en kvalitetseffektiv verksamhet inom äldreomsorgen.



Utifrån ovanstående resonemang kommer kundgruppen med stor sannolikhet att öka även under 2019, vilket kommer att sätta fortsatt press på de kommunala verksamheterna. Arbetssättet med trygg hemtjänst har utarbetats för att möjliggöra kvarboende. Arbetet ska fortskrida och intensifieras tillsammans med övriga trygghetsskapande åtgärder i den öppna verksamheten, vilka i sig bedöms öka möjligheterna för kvarboende.

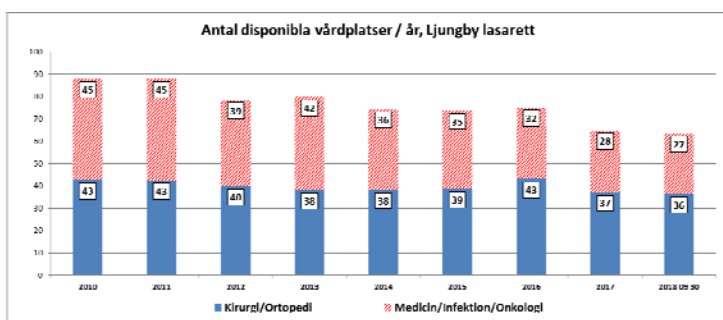
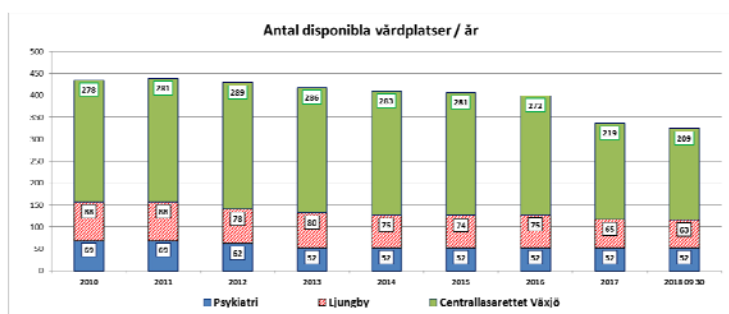
Kommunstyrelsen utökar socialnämndens anslag för äldreomsorg med 1 000 tkr årligen från och med 2019 för att möta den ökade volymen.

Markaryds kommun deltar i projekt Äldrehälsa, ett innovationsprojekt som pågår i länet. I den västra länsdelen har vi nu tillgång till äldremottagningar på vårdcentralerna, förändrade vårdplaneringar, en avdelning på lasarettet som specialiserat sig på området äldres hälsa och inte minst en mobil läkare i Markaryd. Detta projekt faciliterar äldres kvarboende och är i linje med det arbete som bedrivs i kommunen på området. Värt att nämna är även den äldrestrategi vi gemensamt med Regionen arbetat fram och som vi ställt oss bakom. Utveckling av arbetssätt och metoder kommer på äldreområdet ske utifrån detta.

Nationellt pågår ett långsiktigt arbete med att förbättra vården. Den nära vården och tillgänglighet till vård på rätt vårdnivå är väsentligt. Sjukvården är bra, men sammantaget finns tillgänglighetsproblem. Bra sjukvård utgår från individens behov och kan och bör om så är möjligt mötas på lägsta möj-

liga vårdnivå. Landsting och regioner har haft stora problem med bemanningen av sina verksamheter.

Region Kronoberg har aktivt arbetat med hyrläkarfrågan och lyckats bryta den pågående trenden. I dagsläget är exempelvis mer än 50% av läkartjänsterna i primärvården tillsatta. En framgångsfaktor för att lyckas med den nära vården är att stärka primärvården. En ny lagstiftning sedan fyra år tillbaka tydliggör att utskrivningsklara ska lämna sjukhuset efter tre dagar om inte kommunalt betalningsansvar ska träda in. I länet gemensamt tolkningen gjorts att det är tre dagar i genomsnitt.



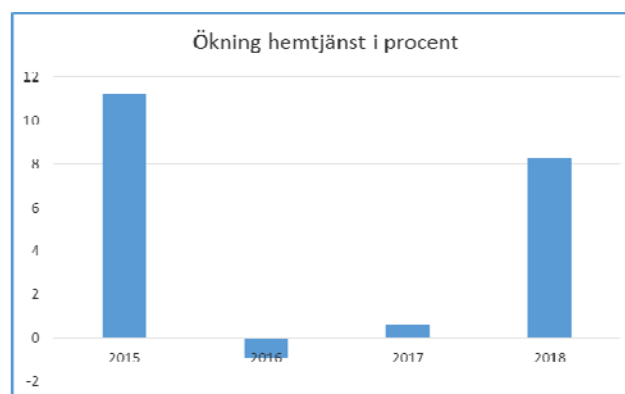
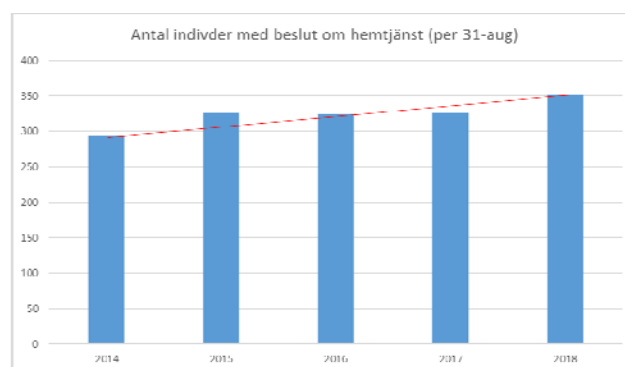
Den samlade bilden av äldreomsorgen är att de äldre medborgare som är i behov av stöd ökar både till antalet, men även att deras behov av omsorg och vård blir allt mer omfattande och komplext. Det finns inget som talar för att denna trend torde brytas.

Politiskt görs en stor satsning för att tillsammans med Victoria Park skapa ett tryggt boende för äldre i norra kommundelen. Vidare finns medel avsatta för att utreda möjligheterna för ett tryggt boende för äldre i den södra kommundelen. Satsningarna be-

döms stödja det arbetssätt som finns och ligger i linje med det pågående utvecklingsarbetet.

Hemtjänst

För närvarande får 350 personer i Markaryds kommun stöd och hjälp i form av vård och omsorg av hemtjänsten. Under de gångna fyra åren har det skett en efterfrågeförskjutning från särskilt boende till att få insatser i ordinärt boende. Den samlade ökningen under de senaste 4 åren inom hemtjänsten har varit 9,35% eller uttryckt i reella termer 27 personer. Utökningen har finansierats via medel från särskilt boende men också genom effektiviseringar av verksamheten. Verksamheten genomlystes av SERKON och visade sig i jämförelse med de valda jämförelse kommunerna bedrivas på ett kvalitetseffektivt sätt.



De senaste åren har verksamheten arbetat med att utveckla genomförandeplanerna som instrument för att öka kvaliteten och delaktigheten för den enskilde och samtidigt skapa tydliga strukturer för medarbetarna. En målsättning för 2018 har varit att införa IBIC (individens behov i centrum). Verksamheten behöver under 2019 fortsatt implementera

arbetssättet som ger förutsättningar för ett samlat gott tvärprofessionellt arbete där den enskildes önskemål och funktioner också blir de målsättningar som verksamheten arbetar med.

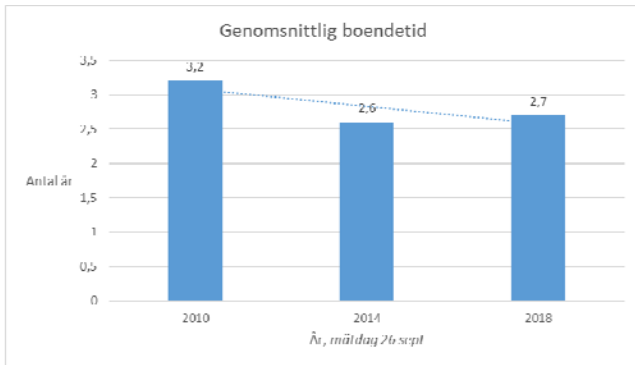
Ett annat utvecklingsområde som initierats under 2018 har varit projekt, att bryta äldres ofrivilliga ensamhet och psykiska ohälsa som riktat sig både mot de individer som är ofrivilligt ensamma och utvecklat ohälsa men även mot den kundgrupp som befinner sig i riskzonen. Kan vi nå denna grupp och entusiasmera till deltagande i olika sammanhang förbättrad ohälsa samtidigt som det ges förutsättningar för förbättrad livskvalitet och kvarboende. Arbetet med målgruppen ska vara ett fokusområde även under 2019.

Digitalisering och strukturerade arbetssätt är ett prioriterat utvecklingsområde för 2019. Både lokala beslut och nationella satsningar tydliggör vikten av att arbeta med digitalisering och teknisk utveckling i verksamheten. Under 2018 har en tvärprofessionell teknikgrupp startats och parallellt med detta arbete har arbete med underlag inför upphandling av systemstöd för optimal planering påbörjats. Nationella undersökningar visar på att mindre tid verkställs än vad som planeras. Om man granskar besluten ökar diskrepansen ytterligare. Förvisso fattas inte hemtjänstbeslut i tid men de tidsätts. Systemet ger både en effektiv resurshushållning och en ökad rättssäkerhet genom att den verkställda tiden tydliggörs vilket såklart är positivt även om det kan leda till ökade kostnader.

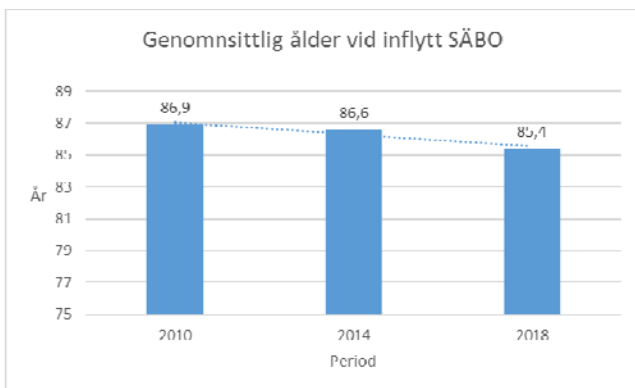
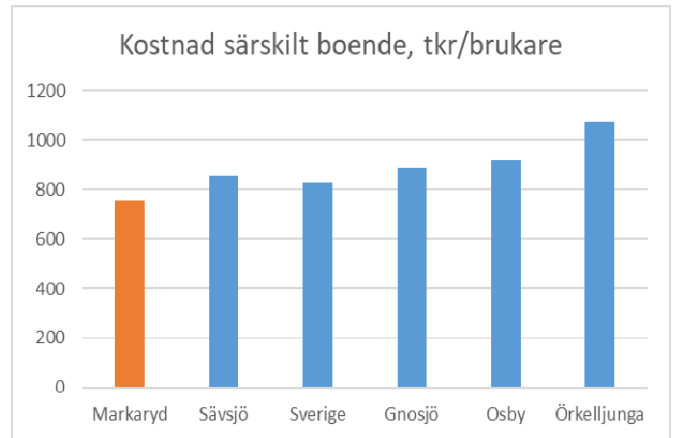
Ett tredje prioriterat område under 2018 där satsningen behöver fortsatt implementeras under 2019 är kontinuiteten. Vi vet att det finns ett samband mellan kontinuitet och upplevd kvalitet. Verksamheten har aktivt arbetat med att organisera sig på ett sätt som ger förutsättningar till ökad kontinuitet. En uppföljande mätning gällande utfallet av arbetet planeras genomföras under december 2018. Verksamheten ska fortsatt implementera arbetssättet under 2019.

Särskilt boende

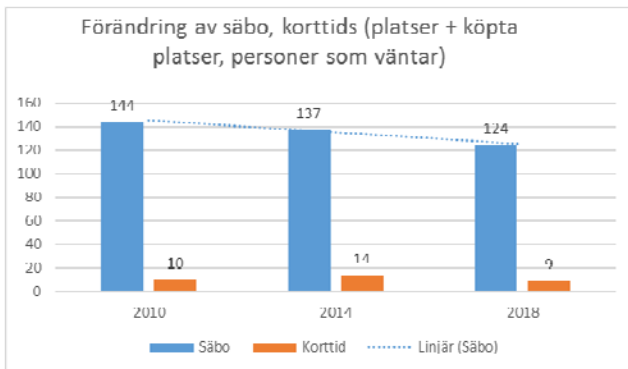
Under de senaste fyra åren har det genomförts ett aktivt arbete med att möjliggöra för äldre medborgare att bo kvar i sin egen bostad. Detta arbete behöver fortsätta. Succesivt och utifrån efterfrågan/volym har resurser satsats på ordinärt boende. När så har varit möjligt har volymminskningar i särskilt boende lett till förtätad bemanning för att facilitera kvalitetsutvecklingen. Vidare har avdelningar med specialinriktningar skapats för att i den utsträckning det är möjligt renodla verksamheterna och möjliggöra förstärkt kompetens. Arbetet med detta bör fortskrida.



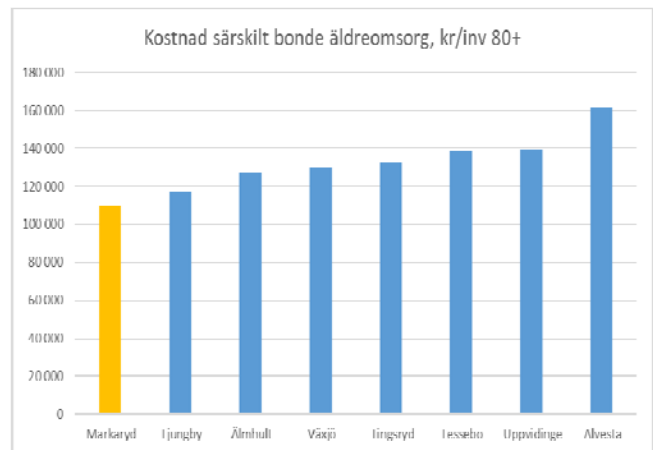
Genomsnittlig boendetid - tagit bort de tre personer med kortast resp. längst boendetid.



Bemanningstal:



2010: varav 3 köpta
 2014: varav 3 köpta
 2018: varav 2 köpta



Planeringen för 2019 var att i paritet med efterfrågan frigöra medel från det särskilda boendet för att finansiera öppenvård, handläggning samt viss legitimerad resurs. Den långsiktiga planeringen av detta fortsätter, men i det korta perspektivet är det inte genomförbart att skapa nödvändig finansiering. Sedan andra tertialet har personer som väntar på särskilt boende ökat från ett par stycken till över 10 personer. Vid kontakt med övriga kommuner i länet verkar det inte som om det endast är ett lokalt fenomen. Vi ser att en del av ökningen beror på att nettoutflödet ur verksamheten minskat det senaste halvåret. Det är med andra ord, i nuläget, inte praktiskt genomförbart att effektuera planerade volymförändringar utan att påverka ambitionerna.

Utvecklingen av den enskildes självbestämmande och delaktighet i vardagen har varit ett fokus. Bland annat genom arbetet med genomförandeplaner vilket intensifierats under året. Arbetssättet behöver fortsatt implementering med bäring på den kvalitativa utvecklingen av genomförandeplaner och social dokumentation.

Under 2019 ska särskilt boende & LSS tillsammans med de legitimerade resurserna att genomföra ett pilotprojekt kring vardagsrehabilitering i det särskilda boendet i syfte att behålla och om möjligt i någon mening återfå förmågor. Om projektet faller väl ut ska det implementeras i alla särskilda boenden. Projektet ska bedrivas inom de givna ekonomiska ramarna.

För ett antal år sedan decentraliserades förvaltningens korttidsplatser. I en utredning studerades hur detta fallit ut. Utredningen pekar på att en absolut majoritet av de tillfrågade upplever att det vore bättre och mer effektivt med en samlad korttidsavdelning med ett tydligt rehabiliterande uppdrag. Förvaltningen uppdras därför att vidare undersöka möjligheterna till att i samverkan med ordinärt boende skapa en samlad korttidsenhet i norra kommundelen förslagsvis på Ekliden.

Förvaltningen kommer under 2019 att arbeta med att införa ny teknik. En strategi för digitalisering ska arbetas fram. Ett klokt och effektivt använ-

dande av ny teknik kommer att ge högre kvalitet och effektivare resurshushållning. Behovet är både lokalt men även nationellt vilket bland annat framkommer i det dokument gällande kvalitet i särskilt boende som antogs under 2018.

Öppen verksamhet

Under avsnittet övergripande lyftes det fram att det politiskt satsas på att tillsammans med Viktoria Park skapa ett tryggt boende för äldre. Satsningen innefattar även resurser så att verksamheten kan bemannas veckans alla dagar. Tanken är att förstärka den öppna verksamheten så att det kommer finnas en värdinna tillgänglig alla veckodagar. Huvudansvaret kommer att ligga på den öppna verksamheten. Redan 2018 genomfördes en nystart gällande matservering på Stig in. Denna verksamhet kommer under 2019 att utvidgas till att gälla veckans alla dagar och samordnas med tjänsten som värdinna.

Hälso- och sjukvård

Hälso- och sjukvården har precis som andra delar av verksamheten upplevt att patienterna får allt mer komplexa och omfattande vårdbehov. En utmaning är att hantera detta i kontexten av vårdapparatens samlade personalbrist som även påverkar på det lokala planet. Under 2018 har verksamheten haft en psykiatrijuksköterska. Planeringen är att finansiera denna tjänst med hjälp av ackumulerade stimulanmedel PRIO under 2019.

Gällande det paramedicinska området pågår just nu en dialog med Ljungby och Älmhults kommun om vad vi tillsammans kan göra för att säkerställa kvaliteten inom dessa verksamheter. När det gäller stöd, kontroll och kvalitetsutveckling till våra sjuksköterskor finns det medicinskt ansvariga sjuksköterskor. I någon mening ger MAS detta i dag. I vissa kommuner har det införts medicinskt ansvariga för rehabiliteringsfrågor (MAR), något som förmodas öka kvaliteten, utvecklingstakten och stödet för nämnda professioner. En sådan utveckling måste dock ske inom de givna ekonomiska ramarna.

Omsorg om personer med funktionsnedsättning

Inom boende LSS sker en succesiv ökning av behovet av platser. I Markaryds kommun finns ett antal ungdomar med behov av särskilt boende som inom en snar framtid kommer att flytta hemifrån. Planering finns för ett nytt boende och projekteringen är påbörjad utav teknisk förvaltning. Boendena behöver färdigställas så snart som möjligt. Om det sker en ansökan och nämnden inte kan verkställa denna inom rimlig tid (6 månader) riskeras förutom den enskildes boendesituation även ett vite omfattande kostnaden för insatsen minus kostanden för insättandet av alternativa resurser.

Redan i samband med budget 2018 signalerade socialnämnden att det skett en ökning av assistansärenden. En del av volymökningen kan förklaras av det ökande invånarantalet. En annan del av kostnadsökningen är beroende av att personlig assistans i några ärende blivit kommunal personlig assistans. Den samlade nettokostnadsökningen bedöms för år 2019 vara 2 500 tkr. Under 2019 kommer finansiering via migrationsverket att upphöra i något ärende.

Förvaltningen har noterat en högre kostnad för övrig LSS än för jämförelsekommuner, men samtidigt en lägre kostnad gällande LSS-boende. Dessa verksamheter samvarierar och den samlade bedömningen är att den något högre kostnaderna för exempelvis ledsagare, 500 tkr, möjliggör en effektiv hantering av bemanningen i de särskilda boendena.

När en person har boendestöd är det inte ovanligt om det finns barn i familjen att familjen behöver stöd även utifrån detta perspektiv. Det kan även hända att man har andra beröringspunkter med individ och familjeomsorgens verksamheter. Tanken är att öka samarbetet mellan de olika verksamheter-

na och ta fram en modell för samverkan och eller organisering.

Daglig verksamhet och boende enligt LSS har under de senaste åren arbetat med att förtäta sitt samarbete och skapa gemensamma arenor för medarbetarna att träffas över organisationsgränserna. Detta arbete ska fortsätta. Även för enhetschefer, verksamhetschefer och biståndshandläggare behövs gemensamma arenor med berörda stödfunktioner. Arbetet har påbörjats, men behöver intensifieras och struktureras ytterligare.

Verksamheterna inom omsorg om personer med funktionsnedsättning har kartlagt verksamheterna med bäring på aktuella metoder. Detta arbete behöver fortsätta och implementeras ytterligare.

Kostverksamhet

Det sker en politisk satsning omfattande 600 tkr för att öka kvaliteten på skolmaten. Satsningen återställer budgeten för skolmat till den nivå som fanns innan den senaste mandatperiodens volymökningar. Vid framåtblickande är ytterligare prisökningar att vänta, då allt talar för att närodlat och ekologiskt blir en allt större del av priskuranten. Verksamheten har ett förhållandevis lågt pris på sin produkt varför en taxehöjning så att priset blir i paritet med medeltalet i länet bör genomföras.

Investeringsbudget med kommentarer

| <i>Investeringsbudget netto tkr</i> | | | | | |
|-------------------------------------|------------|-------------------------------------|-------------|----------|----------|
| Programkod | Projektkod | Projektamn | Budget 2019 | EFP 2020 | EFP 2021 |
| 54 | 15210 | Sängar | -150 | -150 | -150 |
| 54 | 15190 | Hjälpmedel | -600 | -600 | -600 |
| 92 | 15270 | IT-system och teknik | -320 | -500 | |
| 92 | 15050 | Kost | -200 | -200 | -200 |
| 92 | 15320 | Lokalanpassning/arbetsmiljöåtgärder | -300 | -300 | -300 |
| 92 | 15030 | Kampracyklar | -90 | | |
| 92 | 15060 | Installation kombiugn Traryds skola | -100 | | |
| 92 | 15070 | Renovering kök Traryds skola | -2 500 | | |
| Nettoutgift | | | -4 260 | -1 750 | -1 250 |

Kommentarer

Renovering av Traryds skolas kök på grund av förslitning. Kombiugn kommer även installeras på Traryds skola under år 2019.

Fortsatt digitalisering, utveckling av Procapita, införande av planeringssystem, samt utbyte av datorer kommer att genomföras.

Fortsatt arbete sker med lokalanpassning/arbetsmiljöåtgärder, detta för att förbättra arbetsförutsättningar för medarbetarna inom socialförvaltningen.

Under 2018 finns två parcyklar som alternerat mellan de särskilda boendena i Markaryd och Strömsnäsbruk, ytterligare två parcyklar kommer köpas in under 2019. Satsningen innebär att varje särskilt boende kommer att förfoga över en parcykel.

Verksamhetsmått

| Verksamhetsmått | | | | | |
|---|---------------------|--------------------|--------------------|-----------------|-----------------|
| Verksamhet | Bokslut 2017 | Budget 2018 | Budget 2019 | EFP 2020 | EFP 2021 |
| Vuxna på institution, antal dygn | 983 | 400 | 400 | 400 | 400 |
| Barn på institution, antal dygn | 854* | 365 | 365 | 1075 | 1075 |
| Barn i familjehem, antal dygn | 10 680 | 7665 | 7665 | 7665 | 7665 |
| Antal hemtjänstmottagare | 366 | 335 | 335 | 335 | 335 |
| Beslutade SoL ¹ -timmar hemtjänst | 43 449 | 40 000 | 40 000 | 40 000 | 40 000 |
| Antal personer med insats enl HSL ² | 579 | 425 | 425 | 425 | 425 |
| Antal fasta särskilt boendeplatser | 113 | 114 | 114** | 114 | 114 |
| Antal växelvård/korttidsplatser | 9 | 11 | 11** | 11 | 11 |
| Antal externa platser SoL | 2 | 2 | 2 | 2 | 2 |
| Antal ärende personlig assistans enl SFB ³ | 7 | 10 | 10 | 10 | 10 |
| Antal ärende kommunal personlig assistans | 6 | 5 | 5 | 5 | 5 |
| Antal serverade portioner | 714 626 | 650 000 | 650 000 | 650 000 | 650 000 |

* Reviderat per 2018-08-31.

**Boendeplatser kommer att anpassas efter rådande efterfrågan.

¹ SoL = Socialtjänstlagen

² HSL = Hälso- och sjukvårdslagen

³ SFB = Socialförsäkringsbalken

Utbildnings- och kulturnämnden

Ordförande: Maria Svensson Lundin (KD)

Vice ordförande: Berne Eliasson (S)

Förvaltningschef: Lars-Ola Olsson

Uppdrag

Nämndens övergripande uppdrag:

Utbildnings- och kulturnämnden har ett övergripande ansvar för barn- och skolbarnomsorgen samt för det samlade utbildningsväsendet i kommunen. Nämnden har även ansvar för bibliotek, kultur och fritidsverksamheten i kommunen.

Nämndens ansvarsområden

- Nämndens ansvarsområden är: förskola, pedagogisk omsorg, förskoleklass, grundskola, grundsärskola, gymnasieskola, gymnasiesärskola, och kultur och fritidsverksamheten inklusive badanläggningar.
- Nämndens övergripande mål är att utifrån skollagen och andra aktuella förordningar för nämndens arbete alltid bedriva sitt arbete med hög kvalitet och ge all verksamhet inom nämndens ansvarsområde likvärdiga förutsättningar.
- Nämndens arbete utgår ifrån skollagen (2010:800) där det framgår att alla barn och elever ska ges den ledning och stimulans som de behöver i sitt lärande och sin personliga utveckling för att de utifrån sina egna förutsättningar ska kunna utvecklas så långt som möjligt enligt utbildningens mål. Elever som till följd av funktionsnedsättning har svårt att uppfylla de olika kunskapskrav som finns ska få stöd som syftar till att så långt som möjligt motverka funktionsnedsättningens konsekvenser. Elever som lätt når de kunskapskrav som minst ska uppnås ska ges ledning och stimulans för att kunna nå längre i sin kunskapsutveckling.
- Nämnden har det yttersta ansvaret för arbetsmiljön inom nämndens ansvarsområde. Nämndens ansvar framgår i arbetsmiljölagen (1977:1160) under rubriken allmänna skyldigheter, där även arbetstagarens roll framgår.

Driftbudget med kommentarer

| <i>Driftbudget Netto tkr</i> | | | | | |
|------------------------------|---|----------------|-----------------|-----------------|-------------|
| Programkod | Program | Budget 2018 | EFP 2019 | EFP 2020 | EFP 2021 |
| 10 | Nämnd och styrelseverksamhet | -923 | -1 069 | -1 069 | -1 069 |
| 30 | Föreningsbidrag | -2 373 | -2 723 | -2 723 | -2 723 |
| 31 | Stöd studieorg. och allmän kulturverksamhet | -848 | -848 | -848 | -848 |
| 32 | Bibliotek | -4 844 | -4 878 | -4 878 | -4 878 |
| 33 | Kulturskola | -1 458 | -1 631 | -1 631 | -1 631 |
| 34 | Idrotts- och fritidsanläggningar | -6 751 | -6 906 | -6 806 | -6 806 |
| 35 | Fritidsgårdar | -2 229 | -2 130 | -2 130 | -2 130 |
| 40 | Förskoleverksamhet | -41 896 | -42 561 | -42 561 | -42 561 |
| 41 | Pedagogisk omsorg | -2 839 | -3 067 | -3 067 | -3 067 |
| 42 | Fritidshem | -10 192 | -6 863 | -6 863 | -6 863 |
| 43 | Förskoleklass | -4 615 | -4 749 | -4 749 | -4 749 |
| 44 | Grundskola | -89 046 | -94 660 | -95 160 | -95 160 |
| 45 | Gymnasieskola | -35 704 | -39 184 | -39 184 | -39 184 |
| 92 | Gemensamt nämnder | -9 746 | -10 785 | -10 485 | -10 485 |
| | Nettokostnad | -213 465 | -222 053 | -222 153 | -222 153 |
| | varav internt | 25 117 | 25 811 | 25 811 | 25 811 |
| | Extern nettokostnad | -188 348 | -196 242 | -196 342 | -196 342 |

Kommentarer

Övergripande

Under budgetåret 2019 fortsätter utbildnings- och kulturnämndens målinriktade arbete med att säkerställa en likvärdig förskola och skola, liksom utvecklingen av en kvalitetseffektiv organisation inom skollagstiftningens ramar. Det pågår ett arbete med målsättningen att samtliga verksamheters resurstilldelning, i den mån det är möjligt, skall anpassas efter nationella riktvärden. Dessutom fortskrider det prioriterade arbetet att öka måluppfyllelsen inom nämndens samtliga verksamheter.

Ett stort fokus på elevhälsoarbetet inom verksamheterna har under de senaste åren bland annat lett till ett välutvecklat samarbete med socialförvaltning och primärvård kring barn och elevers individuella behov. Detta arbete, som i många fall kan betraktas som tidiga insatser i ett främjande och förebyggande skede, skall även fortsättningsvis prioriteras och därmed har stora resurser avsatts till elevhälsoarbetet. Bland annat kommer öppen förskola att erbjudas i Strömsnäsbruk samt Barnhälso team utvecklas inom förskolans verksamhet.

Den alternativa undervisningsgruppen på Markaryds skola F-6, som benämns som VIP-gruppen, har uppmärksamats såväl inom som utanför kommunen. Det framgångsrika konceptet, i vilket elevers undervisning individanpassas, förstärks ytterligare i budget 2019 genom att medel avsätts för att starta upp en VIP-grupp även på Strömsnässkolan F-6. Ett samarbete med Specialpedagogiska skolmyndigheten pågår i detta kommunövergripande utvecklingsarbete.

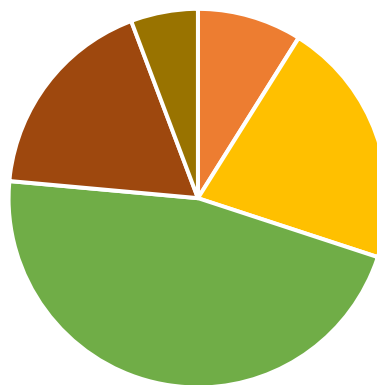
Med målsättningen att öka måluppfyllelsen har ett samarbete inletts med Skolverket för att bland annat utveckla språk- och kunskapsutvecklande arbetssätt i samtliga verksamheter. Under hela 2019 kommer myndigheten även att fortsättningsvis stödja Markaryds kommun i arbetet att utveckla undervisningen för nyanlända elever.

Grundskolans verksamhet ökar ytterligare under budgetår 2019 och totalt beräknas 20 elever att vara

inskrivna. Eftersom även angränsande kommuner som tillhandahåller grundsärskola har ett stort antal egna elever kan inga kommuner i dagsläget erbjuda grundsärskola med inriktning träningsskola. Med anledning av den prognostiserade stora volymökningen samt behov av grundsärskola med inriktning träningsskola inom kommunens egen grundsärskola krävs ytterligare budget utöver redan tilldelad ram.

Inom utbildnings- och kulturnämndens verksamheter råder framtidstro och stor entusiasm. För att stödja barn och elevers utveckling ytterligare kommer även möjligheterna till en än mer utvecklande fritid att erbjudas. En stor del i detta är Kulturskolan med alla dess verksamheter som erbjuds. Inom förskola och skola fortsätter även arbetet med digitalisering och ett stort fokus kommer dessutom att läggas på utveckling av kompetens och rutiner kring uppföljning, bedömning och betygssättning.

Utbildnings- och kulturnämndens verksamheter år 2019



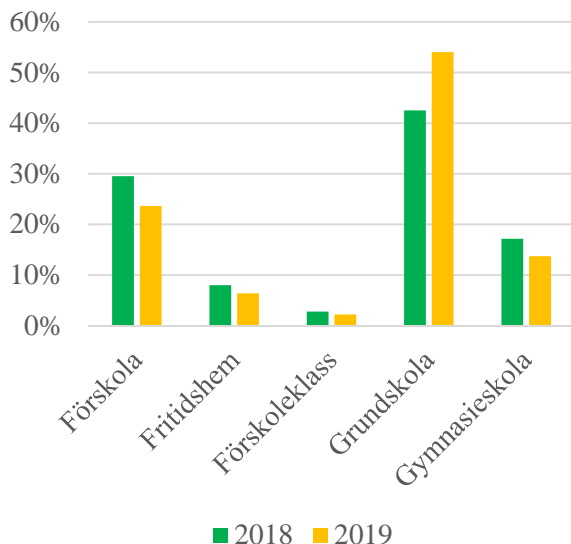
- Kultur- och fritid
- Förskola och skolbarnomsorg
- Grundskola
- Gymnasieskola
- Övrig verksamhet

Schablonbidrag

En ny övergripande prognos för schablonersättning har tagits fram för år 2019. Tildelningen till utbildnings- och kulturnämnden har fram till och med år 2017 varit 60 procent utav den totala ersättningen ifrån Migrationsverket för individer med uppehållstillstånd. Sen sedan år 2018 erhåller arbets- och integrationsförvaltningen 16 procent utav utbildnings- och kulturnämndens tidigare ersättning, eftersom vuxenutbildningen år 2018 förts över till den nya förvaltningen. Den totala budgeten för schablonersättningen för utbildnings- och kulturnämndens berörda verksamheter uppgick år 2018 till drygt 9 miljoner kronor. För år 2019 har 11,2 miljoner budgeterats som intäkter. Avgörande för utfallet år 2019 kommer netto in/utflyttningen för individer med uppehållstillstånd att vara. Den förväntade anhöriginvandringen gör att prognosen ser stabil ut vid tiden för budgeten.

Fördelningen utav schablonersättningen har anpassats efter behoven i verksamheterna.

Fördelning av schablonersättning från Migrationsverket, 2018 och 2019



Reducering i ram och flerårsplan

Den negativa förändring inför budgetår 2019, som nämnden har att ta hänsyn till är en omfördelning av 67 tkr till kommunstyrelsen för ny webb. Medel för fritidshem motsvarande 600 tkr har erhållits för år 2018, men erhålls inte i budget 2019.

Utökning i budget och flerårsplan

Utbildnings- och kulturnämnden har för budgetår 2019 och flerårsplan tillförts 4 502 tkr för att lyckas med uppdraget att ge alla barn och elever rätt förutsättningar, främja det förebyggande arbetet och öka måluppfyllelsen.

För år 2019 är ramförändringarna för utbildnings- och kulturnämnden följande:

Arbetet med nyanländas lärande, 1 000 tkr

Giftfri förskola, 100 tkr

Gymnasiesärskola och grundsärskola, 1 300 tkr

Utredning badhuset, 100 tkr

Föreningscheckar, 150 tkr

Föreningsbidrag, 200 tkr

Lokalhyra för Musikens hus, 200 tkr

Utöver ovanstående satsningar har ramtilldelning för ny ledningsorganisation erhållits, vilket motsvarar ca 700 tkr och förebyggande insatser, 800 tkr permanentas.

Nämnd och styrelseverksamhet

Nämnd och styrelseverksamhet budgeteras likt föregående år.

Föreningsbidrag

För att säkerställa att föreningsbidragen fördelas på ett mer likartat sätt och för att generellt höja bidragen till föreningarna, så har 200 tkr tillförts i ökade föreningsbidrag. De ökade föreningsbidragen ger under år 2019 möjlighet att göra satsningar på spontana former av fysiska aktiviteter.

Föreningscheckar är en ny satsning för vilken budgetramen utökas årligen med 150 tkr. Föreningscheckarna reserveras för mindre insatser för särskilda ändamål i syfte att främja aktiviteter inom föreningslivet.

Stöd studieorg. och allmän kulturverksamhet

Stöd till studieorganisationer och allmän kulturverksamhet budgeteras likt förgående år.

Bibliotek

Kommunen har fyra bibliotek varav huvudbiblioteket ligger i Markaryds kulturhus. Utvecklingen av den pedagogiska verksamheten med en skolbibliotekarie som en pedagogisk resurs och som stöd för elever och lärare både i och utanför klassrummet pågår.

En nyhet från och med år 2018 är att Meröppet erbjuds för låntagarna. Det betyder att besökarna kan använda biblioteket på egen hand. Därför kan biblioteket användas också utanför de egentliga öppettiderna. I ett Meröppet bibliotek går det att låna, returnera, använda kunddatorer och läsa tidningar. Det går också att arbeta eller hålla ett möte. Biblioteket har trådlöst nätverk.

Arbetet fortsätter år 2019 med Meröppet även i Strömsnäsbruks bibliotek.

För år 2018/2019 har biblioteksverksamheten erhållit ett bidrag ifrån Kulturrådet motsvarande 400 tkr för stärkta bibliotek. Bidraget har erhållits för bland annat satsning på ny teknik, studierum samt flexibel och fräsch möblering.

Kulturskola

En ny organisation har skapats under kulturskolan. De största verksamheterna inom kulturskolan är musikskola och dansskola. Redan hösten 2018 har dansskola fullbokade platser för dansskolan, vilket motsvarar 90 elever. Ett tiotal elever har anmält sig till filmskola och keramik kursen har 15 deltagare.

Den nya organisationen har medfört en mindre omfördelning av tjänster mellan den gemensamma verksamheten inom kultur- och fritid och kulturskolan. Rambudget har år 2019 utökats med 200 tkr vilket motsvarar lokalkostnader för Musikens hus.

Idrotts- och fritidsanläggningar

Kommunens badanläggning Hannabadet som invigdes år 1964 är i behov av en större genomlysning av dess kondition. En fördjupad undersökning förenklar kommande års budgetarbete och framtida planering och därför har budgeten utökats med 100 tkr under år 2019.

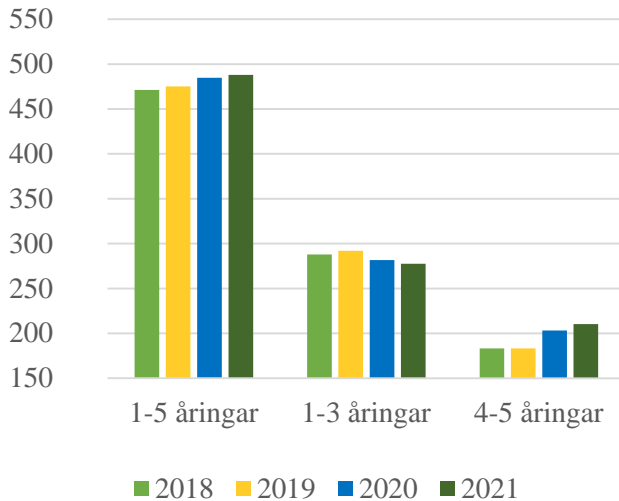
Fritidsgårdar

Medel för sommarlovsskola har flyttats ifrån fritidsgårdar till verksamheter inom grundskola redan under budgetåret 2018 och motsvarar 125 tkr. Lovaktiviteternas ekonomiska storlek styrs till stor del av statsbidrag. Under år 2018 erhöll Markaryds kommun närmare 600 000 kr i bidrag för lovaktiviteter.

Förskoleverksamhet

En ny resursfördelningsmodell har tagits fram för förskoleverksamheterna. Modellen bygger på att varje verksamhetsområde och avdelning tilldelas basresurser baserat på barnens schemalagda timmar per avdelning, samt en socioekonomisk faktor som ger tilldelning av tjänster utifrån antalet nyanlända på avdelningen (nyanländ senaste 4 åren). Den socioekonomiska faktorn uppgår till 10 procent utav den totala tilldelningen. En schemalagd timme för ett barn i åldern 1-3 år genererar mer resurser än ett barn i åldern 4-5 år.

Antal barn i förskoleverksamhet (samt ped. omsorg) 2018, prognos 2019 - 2021



Förskoleverksamheterna har tilldelats 100 tkr för inköp av giftfria produkter. Utav dessa medel har 20 tkr fördelats ut med resursfördelningsmodellen. Resterande 80 tkr fördelas efter genomgång av lekmaterial och andra produkter på de olika avdelningarna.

Budget för barnomsorgsintäkter ökas med 200 tkr och uppgår därmed till 3 miljoner kronor totalt för förskoleverksamheten.

Intäkter för asylsökande barn minskats med 270 tkr till endast 10 tkr för år 2019, eftersom de flesta som kommer har uppehållstillstånd och då erhålls istället schablonersättning. Budget för schablonintäkter år 2019 uppgår till 266 tkr.

Interkommunala intäkter har tidigare inte budgeterats och förväntas uppgå till 200 tkr för år 2019.

Från och med år 2019 kommer en hel tjänst vara budgeterad på verksamheten öppen förskola vilket möjliggör att öppen förskola även kan erbjudas i Strömsnäsbruk. Detta förstärker ytterligare det framgångsrika förvaltningsöverskridande samarbetet med socialförvaltningen.

Utomhuspedagog har under 2018 tillfört ytterligare dimensioner i förskolans verksamheter genom inspiration i utepedagogik samtidigt som förskoleavdelningarna avlastas i sitt pedagogiska arbete. Detta framgångsrika arbete fortsätter att utvecklas under 2019.

Pedagogisk omsorg

En pensionsavgång har genererat att en ny förskolechef är på plats sedan halvårsskiftet 2018, vilket har medfört en mindre omorganisering i södra kommundelen. Samtliga tjänster i verksamheten pedagogisk omsorg finns nu under samma ansvarsområde.

Fritidshem

Verksamheter inom fritidshem har fått ny resurstilldelning för att komma närmre riktvärdet avseende inskrivna elever per årsarbetare i riket.

Verksamheten förväntas erhålla 720 tkr i schablonersättning ifrån Migrationsverket.

Förskoleklass

Förskoleklass ingår nu i den nya reviderade resursfördelningsmodellen som täcker såväl förskoleklass som grundskola.

Verksamheten förväntas erhålla 250 tkr i schablonersättning ifrån Migrationsverket.

Grundskola

Skolverket gör en stor satsning år 2019 för att stärka likvärdigheten i förskoleklass och i grundskola. Den tilldelade ramen för Markaryds kommun uppgår till 6 miljoner kronor. Insatserna får göras på olika nivåer inom verksamheterna. Kriterierna för att få behålla dessa medel innebär att det ska finnas en plan på genomförande och insatser, kostnaderna per elev får inte minska mellan 2019 och genomsnittskostnaden per elev mellan år 2016-2018.

Den budgeterade intäkten för schablonersättning uppgår till drygt 6 miljoner kronor.

I grundskoleverksamhetens nya resursfördelningsmodell uppgår den socioekonomiska faktorn till ca

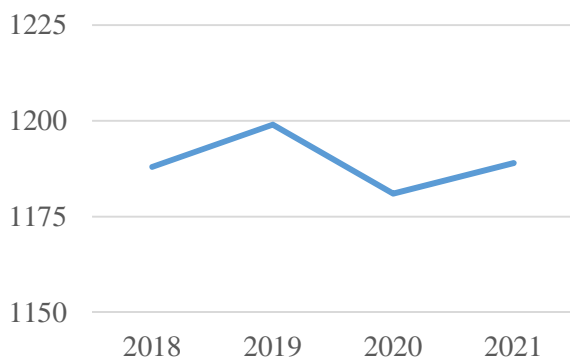
15 procent utav den totala tilldelningen av lärartjänster. De socioekonomiska faktorerna består utav huruvida eleven är nyanländ de senaste 4 åren eller inte, samt föräldrars utbildningsnivå. Resurser fördelas utöver detta också efter betyg. Betygsresursen motsvarar drygt 5 procent utav tilldelningen.

Ramtilldelning motsvarande 1 miljon kronor för arbete med nyanländas lärande finansierar modersmåls lärare 1,5 tjänst, samt 0,7 tjänst i förberedelseklass.

Elevhälsan väntas erhålla statsbidrag från Skolverket för förstärkt elevhälsa motsvarande 900 tkr, vilket finansierar del av skolpsykolog och specialpedagog.

Samordnare för nyanlända barn och elever önskas finansieras med centrala medel.

Antal elever i grundskola och förskoleklass 2018, prognos 2019 - 2021



Grundskola

Inom elevhälsan pågår utredningar i stor omfattning vilket föranleder att behovet av grundskoleplatser ökar. Prognosen för år 2019 uppgår till 20 platser i grundskola i egen regi.

År 2018 budgeterades 3,5 tjänster till grundskolan i egen regi och under året har elevantalet ökat från 5 till 9 elever. I budget 2019 har det gjorts en utökning med 2,5 tjänst. För att täcka behovet inom grundskola med en prognos på 20 elever år 2019 krävs ytterligare 1 tjänst. Dessa tjänster saknar vid tiden för budget 2019 finansiering.

En av eleverna går i grundskola med inriktning träningsskola. För att kunna möta elevens behov i befintlig verksamhet krävs ytterligare en heltidstjänst. Angränsande kommuner med grundskoleplatser har aviserat att det inte finns utrymme för Markaryds kommun att köpa denna plats externt.

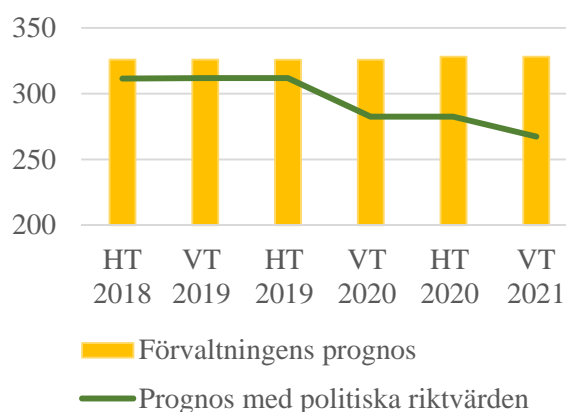
Gymnasieskola

Elevantalet fortsätter öka på KCM. Samtidigt som eleverna blir fler i årskullarna är det också fler elever bosatta i Markaryds kommun som väljer KCM som sitt gymnasium.

Gymnasieskolans tilldelning i antal lärartjänster kommer under år 2019 att anpassas till rikssnittet. Vårterminen 2019 är tilldelningen 10,5 elever per lärare och höstterminen är tilldelningen 11,1 elever per lärare. Förändringen i tilldelning mellan terminerna förväntas kompenseras utav ett förväntat överskott inom verksamheten för interkommunal ersättning under budgetår 2019. Gymnasieskolan erhåller i jämförelse med år 2018 en utökning i budget för ytterligare 0,5 biträdande rektor, 0,4 socionomtjänst samt studiehandledare och elevassistenter efter behovsbedömning ifrån elevhälsan.

Gymnasieverksamheten förväntas erhålla 1,5 miljoner i intäkter för schablonersättning ifrån Migrationsverket.

Antal elever på gymnasieskola 2018, prognos 2019 - 2021



Gymnasiesärskola

Externa platser för gymnasiesärskola har fått en utökad budget med 2,5 miljoner kronor år 2019. Det är en ökning ifrån 1 miljon till 3,5 miljoner för att klara finansiera ökningen utav gymnasiesärskoleelever som har platser på skolor i andra kommuner. Gymnasiesärskola drivs inte i egen regi och platserna måste därför köpas externt.

Gemensamt nämnder

Verksamheten har i enlighet med politiskt beslut utökats med en biträdande förvaltningschef. Budgeten för licenser och andra avtal har sett över och specificerats.

Investeringsbudget med kommentarer

| <i>Investeringsbudget netto tkr</i> | | | | | |
|-------------------------------------|-------------|--|---------------|---------------|---------------|
| Pro-gram-kod | Projekt-kod | Projekt-namn | Budget | EFP | EFP |
| | | | 2019 | 2020 | 2021 |
| 92 | 16100 | Digital infrastruktur (accesspunkter) | -1000 | -1000 | -1000 |
| 40 | 16190 | Inventarier förskolor | -480 | -470 | -470 |
| 92 | 16200 | Informations- och kommunikationsteknik | -3500 | -3500 | -2500 |
| 32 | 16300 | Meröppet | -300 | -100 | 0 |
| 34 | 16320 | Padelbanor | -400 | | |
| 34 | 16330 | Skyltning Markaryds kulturhus | -100 | | |
| 35 | 16340 | Utemiljö fritidsgård i Markaryd | -30 | | |
| 32 | 16360 | Förbättringar Strömsnäsbruk bibliotek | -70 | -30 | -10 |
| 32 | 16370 | Gåvobok språkstegen | -10 | -10 | -10 |
| 32 | 16390 | TV-spel på bibliotek | -75 | | |
| 92 | 16450 | Arbetsmiljöåtgärder | -125 | -125 | -125 |
| 34 | 16470 | Inventarier badanläggningar | -100 | -100 | -100 |
| 32 | 16510 | Makerspace | -75 | -10 | -10 |
| 45 | 16930 | Investeringar KCM | -700 | -800 | -800 |
| 44 | 16930 | Investeringar grundskola | -1160 | -1920 | -1860 |
| | | | -8 125 | -8 065 | -6 885 |

Kommentarer

Vikten av digital kompetens har förtydligats och förstärkts i läroplaner, kursplaner, examensmål och ämnesplaner. Investeringar avseende informations- och kommunikationsteknik fortlöper för att digitalisera undervisningen och förbereda barn och elever för att leva och verka i ett digitaliserat samhälle. Efter ett regeringsbeslut hösten 2017 pågår en nationell digitaliseringsstrategi med tre fokusområden: digital kompetens för alla skolväsenden, likvärdig tillgång och användning, samt forskning och uppföljning kring digitaliseringens möjligheter.

Meröppet på bibliotek kommer till Strömsnäsbruks bibliotek under år 2019.

Padel är en av de snabbast växande sporterna i Sverige och sysselsätter 1000-tals motionärer i alla åldrar. Sporten är enkel, billig och lätt att utöva. I Markaryd påbörjades bygget av en padelbana våren 2018 i Markaryds Bowlings regi. I Strömsnäsbruk finns mycket gynnsamma möjligheter vid Strömsnässkolans Skatepark. Placeringen gör att även skolans elever har stora möjligheter att använda banan.

Biblioteksverksamheten och kulturskola skapar tillsammans Makerspace som blir en öppen verkstad i en del av Kulturhuset Markaryd/Folkets hus i Strömsnäsbruk. Här kan medborgarna använda lokalerna och maskinerna för att göra egna projekt. På dagtid finns det möjlighet för pensionärer och studiecirkel, och på eftermiddagar, kvällar och lov ges ungdomar möjlighet för gemensam aktivitet.

Språkstegen är ett utvecklingsarbete för små barns språkutveckling i Blekinge och Kronobergs län. Det är också ett unikt samarbete mellan olika professioner, organisationer och politikområden på både lokal och regional nivå. Meningen med projektet är att

stärka språk och identitet och främja läsning för barn 0 - 3 år. I dagsläget är det barnhälsovård, bibliotek och logopedi som samverkar. Forskning från olika delar av världen visar samstämmigt att tidiga insatser kring språk och läsning riktade till vuxna i det lilla barnets närhet ger goda resultat hos barn i alla samhällsgrupper.

Ungefär hälften av barnen födda 2017 kommer att nå av Språkstegen. Vid starten 2018 ges en bokgåva till alla 18-månaders barn.

| Verksamhetsmått | | | | | |
|---|-----------------|----------------|----------------|-------------|-------------|
| Verksamhet | Bokslut 2017 | Budget 2018 | Budget 2019 | EFP 2020 | EFP 2021 |
| Barn inom verksamheter 1-3 år | 259 | 262 | 288 | 292 | 282 |
| Barn inom verksamheter 4-5 år | 195 | 213 | 183 | 183 | 203 |
| Barn inom fritidshem | 350 | 370 | 370 | 370 | 370 |
| Elever i grundskola F-9 | 1 152 | 1 180 | 1 195 | 1 190 | 1 185 |
| Elever inom grundsärskola, egen regi | 5 | 9 | 20 | 25 | 25 |
| Elever inom grundsärskola, externa platser | 7 | 6 | 6 | 5 | 3 |
| Elever inom gymnasiesärskola, externa platser | 9 | 4 | 10 | 12 | 12 |
| Elever på KCM | 297 | 330 | 330 | 330 | 330 |
| Elever interkommunala platser | 99 | 100 | 100 | 100 | 100 |
| Antal besökare på bibliotek | 79 319 | 79 419 | 79 619 | 79 819 | 80 000 |
| Antal utlånade media på bibliotek | 50 000 | 45 000 | 41 270 | 41 370 | 41 470 |
| Elever på musikskola | 100 | 110 | 120 | 130 | 140 |
| Elever på dansskola | 0 | 98 | 100 | 120 | 130 |
| Övriga elever på kulturskola | 1 | 45 | 50 | 50 | 70 |

Gemensamma nämnden

Ordförande: Marie Rosenquist (M) Älmhult

Vice ordförande: Berit Larsson (KD) Markaryd

Uppdrag

Gemensamma nämnden svarar för det familjerättsliga arbetet i Ljungby, Markaryds och Älmhults kommuner. Verksamhetens fyra huvudprocesser är:

- Utredningar om vårdnad, boende och umgänge på uppdrag av tingsrätten.
- Utredningar och godkännande av faderskap och föräldraskap.
- Utredningar inför adoption.
- Samarbetssamtal, avtal om vårdnad, boende och umgänge samt verkställande av umgängesstöd.

Mål

- Gemensamma nämnden ska i ett tidigt skede ge redskap till familjer att bibehålla stabiliteten i tillvaron så att samförstånd nås och att färre utredningar på börjas.
- De personer som har kontakt med familjerätten känner trygghet i kontakten och får ett professionellt bemötande.
- 70 % av samarbetssamtalen ska genomföras inom rekommenderad tid.
- Gemensamma nämnden ska utveckla samverkan med individ- och familjeomsorgen i Älmhult, Ljungby och Markaryd.

Driftbudget

Anslaget till gemensamma nämnden är 630 tkr årligen.

| (tkr) | 2019 | 2020 | 2021 |
|--|------|------|------|
| Markaryds anslag till gemensamma nämnden | 630 | 630 | 630 |



Agenda 2030

Plan för arbete med
hållbarhetsfrågor

2019

Alliansen i Markaryd



Inledning

Alliansen i Markaryd vill med denna plan uttrycka en viljeinriktning och sätta upp mål för ett sammanhållet arbete med hållbarhetsfrågor och genomförandet av Agenda 2030 för en hållbar utveckling i Markaryds kommun. Vi vill främja en hållbar utveckling utifrån tre dimensioner – den ekologiska, den ekonomiska och den sociala dimensionen.

Markaryds kommun har ett stort ansvar när det gäller miljöarbetet i kommunen. Vi har inte full rådgivning över allt detta arbete, varför vi vill arbeta aktivt tillsammans med andra aktörer. Att föregå med gott exempel är alltid positivt och ju fler vi kan få med i miljöarbetet, desto bättre resultat kan vi uppnå.

I nämndernas budgetar finns miljömål inarbetade. Markaryds kommun undertecknade år 2017, tillsammans med övriga kommuner i Kronobergs län och Länsstyrelsen, ett miljömålslöfte bestående av fem miljömål.

Vid FN:s toppmöte den 25 september 2015 antog världens stats- och regeringschefer 17 globala mål och Agenda 2030 för hållbar utveckling. Världens länder, inklusive Sverige, har åtagit sig att från och med den 1 januari 2016 fram till år 2030 leda världen mot en hållbar och rättvis framtid.

Regeringen har tillsatt en delegation, Agenda 2030 delegationen, som ska stödja och stimulera Sveriges genomförande av Agenda 2030. I delegationens uppdrag ingår att genomföra den nationella strategin i samråd



Engagemang och kunskap hos många är viktigt, i den kommunala organisationen såväl som i företag och föreningsliv. Varje val vi gör i vår vardag spelar roll – oavsett om det är ett stort eller litet val det handlar om. De små valen vi gör om vad vi äter till middag just idag och om vi tar bilen den korta sträckan till affären istället för att gå eller cykla spelar roll i helheten. Det är vi som nu bor och lever här som skapar framtiden i Markaryds kommun och den närmiljö vi har omkring oss!

Markaryds kommun har under de senaste åren arbetat framgångsrikt med många frågor inom klimat- och miljöområdet. Sedan flera år tillbaka redovisas detta arbete årligen i ett miljöbokslut.

med länsstyrelser och andra myndigheter, företrädare för samverkansorgan, landsting, kommuner, arbetsmarknadens parter, näringsliv, civilsamhället och forskarsamhället.

Markaryds kommun vill bidra till detta arbete genom att miljö-, folkhälso- och hållbarhetsfrågorna hålls samman i ett sammanhållet dokument. Det är viktigt att detta dokument blir styrande för hela den kommunala organisationen och verksamheten.

Inledningsvis kan dokumentet antas årsvis av kommunfullmäktige, men det fortsatta arbetet kan också innebära hantering och beslut i en annan ordning. Fokus ska ligga på analys, uppföljning och prioritering, varefter konkreta mål sätts upp och åtgärder genomförs.



GLOBALA MÅLEN

för hållbar utveckling

”Hållbar utveckling är en utveckling som tillfredsställer dagens behov utan att äventyra kommande generationers möjligheter att tillfredsställa sina behov.”

”En hållbar utveckling bygger på tre dimensioner; det sociala, miljön och ekonomin. De globala målen innefattar alla tre dimensionerna.”

Genomförda åtgärder och nyckeltal

- En omfattande energieffektivisering av samtliga kommunala fastigheter. Detta har inneburit väsentligt lägre kostnader, mindre utsläpp och högre effektivitet.
- Samtliga kommunala fastigheter värms idag upp fossilbränslefritt.
- Solceller har installerats på kommunhusets tak.
- Sedan 2014 erhålls en avgiftsbefrielse för bygglovet när det gäller installation av solceller för eget bruk.
- Vinnare 2017 i kategorin största energibesparing i tävlingen "Miljökloka kontor". På ett år minskades energiförbrukningen med 20 %.
- Utbildning i eco-driving 2012-2014.
- Deltagande i Green Charge, ett forsknings- och demonstrationsprojekt som syftar till att underlätta introduktion av elfordon och el-laddningsstruktur i regionen.
- Uppsättning av laddstationer för elbilar pågår. Sex laddstationer (12 laddplatser) har satts upp vid kommunhuset, Utsikten, Vattnadalen, Fyrklövern och Solhäll och fyra publika laddstationer (8 laddplatser) har satts upp i Markaryd och Strömsnäsbruk.
- För närvarande drivs 99 % av fordonen inom kollektivtrafiken av förnybara drivmedel.
- Avtal har tecknats för etablering av en tankstation för biogas i Markaryd.
- Alla barn och ungdomar t o m 19 år som är folkbokförda i kommunen erbjuds åka gratis kollektivtrafik med buss inom kommunen på sin fritid .
- I december 2013 återupptogs tågtrafiken på Markarydsbanan mellan Markaryd och Hässleholm.
- Kommunens förskolor har arbetat bl a med konceptet "Grön flagg".
- Över 96 % av färskt kött som kostenheten upphandlar har svenskt ursprung.
- Av det totala antalet livsmedel som upphandlas har 67 % svenskt ursprung.
- Varje år genomförs en "Håll Sverige Rent"-kampanj under en vecka i kommunen.
- Kommunen har, som en av fem kommuner, startat ett regionalt avfallsbolag. Fastighetsnära insamling (FNI) i 4-8 olika fraktioner ska införas. Upphandling av entreprenör och kärl pågår.
- Sluttäckning av den sista etappen av deponin i Alandsköp pågår.
- Ökande öppettider Alandsköp, vilket ger ökade möjligheter till återvinning.
- Införande av nyckelgömmor inom hemtjänsten, resulterade i minskade körsträckor bränsleförbrukning.
- Ledningsförnyelse av vattenledningar – minskar mängden utläckage av dricksvatten och därmed mängden vatten som behöver framställas för att klara dricksvattenbehovet.
- Ledningsförnyelse på spill- och dagvattenledningar – minskar mängden inläckage till spillvattenledningar och därmed mängden ovidkommande vatten som renas i reningsverken.
- Kalkning av sjöar och vattendrag – motverkar försurning i mark och vatten och förhindrar att känsliga vattenlevande växter och djur slås ut.
- Energieffektivare utrustning har installerats i reningsverken.
- Energieffektivisering via installation av fjärravlästa vattenmätare, vilket innebär att överkonsumtion/vattenläckor hos abonnenter uppmärksammas tidigare.
- Miljömålen är dagligen aktuella i kommunens tillsynsarbete, där man vägleder och uppmuntrar inom många olika ämnesområden när man besöker verksamheter. Det är sedan verksamhetsutövaren som genomför åtgärderna.
- Minimal användning av alkoholresistent skumvätskor inom räddningstjänsten.
- Bränder i batteridrivna fordon begränsas för att minimera risken att släckvattnet ska bli kontaminerat.
- Kommunikationskampanj tillsammans med 80 andra kommuner vintern 2017/18 kring vedeldning.
- Markaryds kommun tillhandahåller information om ekosystemtjänster.

| Nyckeltal, Markaryds kommunorganisation | 2013 | 2014 | 2015 | 2016 | 2017 |
|--|--------|--------|--------|--------|--------|
| Total förbrukning av värme ¹ i kommunal verksamhet (GWh) | 7,2 | 7,6 | 8,2 | 7,5 | 7,8 |
| Förbrukning av fjärrvärme ² i kommunal verksamhet (GWh) | 5,9 | 6,6 | 6,1 | 7,0 | 7,0 |
| Total elförbrukning i kommunal verksamhet (GWh) | 5,2 | 4,7 | 4,8 | 4,8 | 4,9 |
| Utsläpp av växthusgaser inom kommunens gränser, ton CO2-ekvivalenter/individ | 7,81 | 7,63 | 7,35 | * | * |
| Andel miljöbilar Euro miljöklassning 55 ³ av totala antalet bilar (personbilar och lätta lastbilar) (%) | * | 47,8 | 69,0 | 62,0 | 78,0 |
| Andel miljöbilar MB2013 ⁴ av totala antalet bilar (personbilar och lätta lastbilar) (%) | * | * | 18,0 | 13,0 | 11,0 |
| GC-vägar, nyanlagda (meter) | 275 | 535 | 95 | 0 | 340 |
| Miljöcertifierad skog (ha) | 829 | 829 | 829 | 829 | 829 |
| Antal mil i tjänsten med kommunens bilar, KSF | 288043 | 277993 | 85246 | 80531 | 69318 |
| Antal mil i tjänsten med kommunens bilar, TF | * | * | 199494 | 211757 | 229121 |
| Antal mil i tjänsten med kommunens bilar, SOC | 816200 | 757420 | 750128 | 766093 | 774005 |
| Antal mil i tjänsten med kommunens bilar, UKF | 55720 | 42368 | 6651 | 6833 | 4409 |
| Antal mil i tjänsten med privata bilar, KSF | 60150 | 46707 | 16801 | 11399 | 12102 |
| Antal mil i tjänsten med privata bilar, TF | * | * | 30825 | 21997 | 15735 |
| Antal mil i tjänsten med privata bilar, SOC | 77403 | 86096 | 100679 | 125690 | 105601 |
| Antal mil i tjänsten med privata bilar, UKF | 101045 | 81013 | 72965 | 87543 | 107388 |
| Antal laddstationer för elbilar | * | * | * | * | 6 |
| Kalkning (ton) | 584 | 687 | 733 | 638 | 844 |
| Antal vattenläckor | 13 | 12 | 16 | 16 | 17 |
| Fosforutsläpp Ribersdal, gränsvärde <0,5 mg/l | 0,21 | 0,40 | 0,31 | 0,44 | 0,27 |
| BOD-utsläpp Ribersdal, gränsvärde <15 mg/l | 6,3 | 9,5 | 4,2 | 5,2 | 4,3 |
| Fosforutsläpp Kvarnaholm, gränsvärde <0,5 mg/l | 0,32 | 0,24 | 0,27 | 0,38 | 0,13 |
| BOD-utsläpp Kvarnaholm, gränsvärde <15 mg/l | 6,4 | 3,4 | 3,1 | 4,5 | 3,5 |

* Statistik saknas eller är inte tillgänglig.

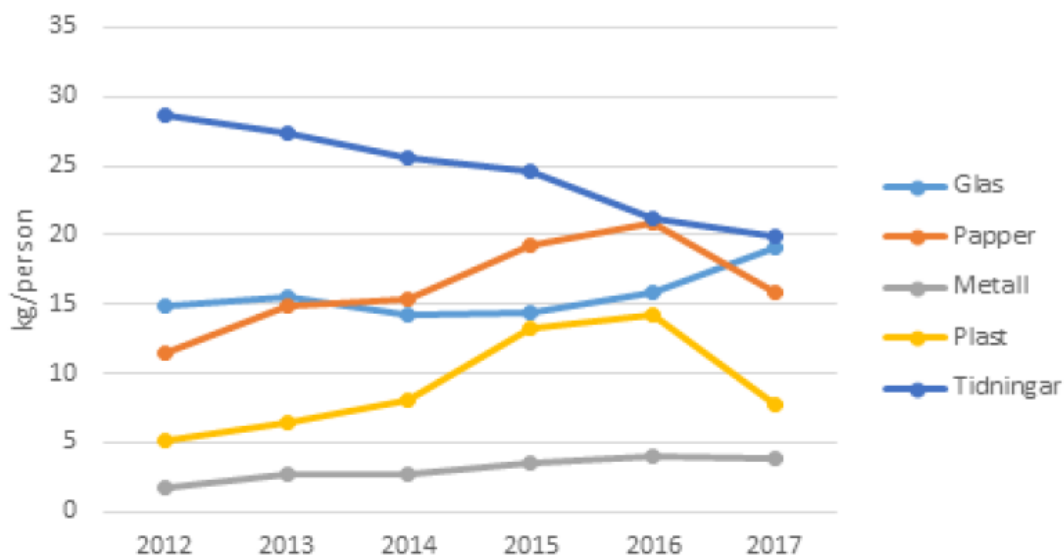
¹ Normalårskorrigerade värden, vilket innebär att den faktiska förbrukningen har räknats om m.h.a. graddagar och energiindex till en teoretisk energiåtgång som inte är påverkad av väder.

² Levererad fjärrvärme från anläggningarna i Markaryd och Strömsnäsbruk.

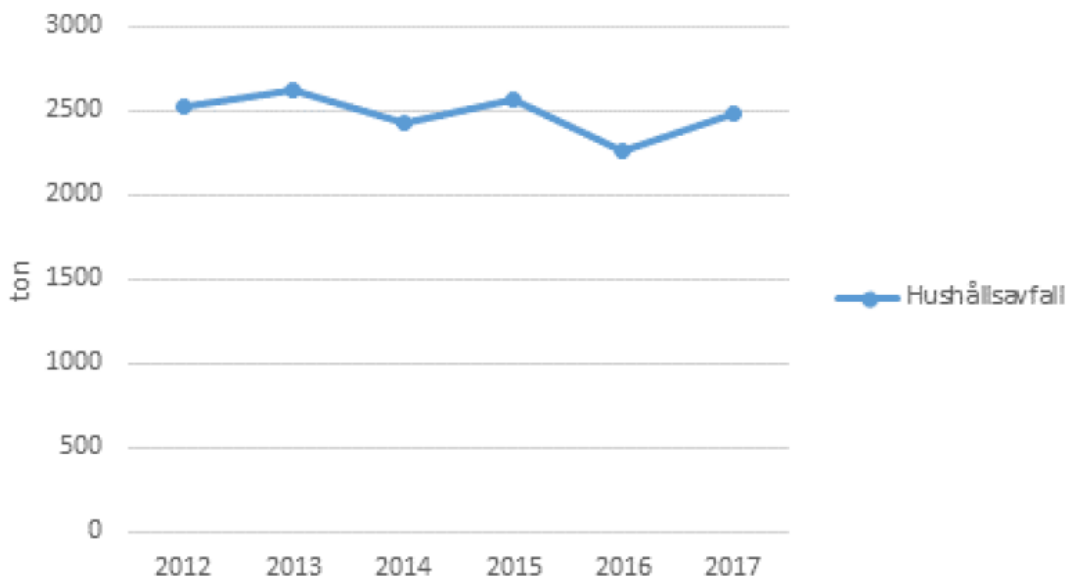
³ Utsläppsklass enligt Europaparlamentet och Europeiska unionens råd, direktiv 2005/55/EG.

⁴ MB2013 är de fordon som nyregistrerats efter den 31 december 2012 och uppfyller kriterierna för miljöbil i Vägtrafikskattelagen (2006:227).

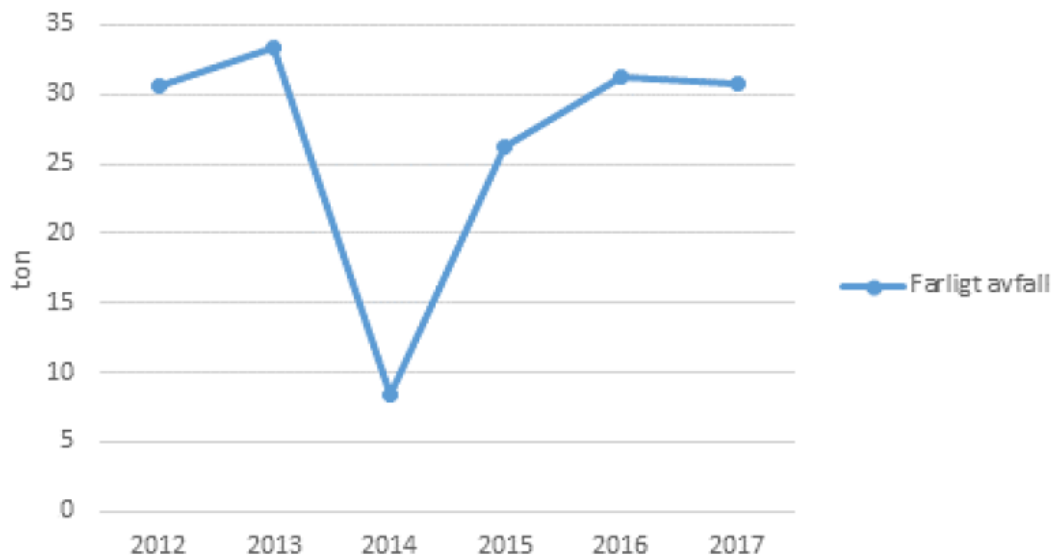
Insamling förpackningar återvinningsstationer



Insamling hushållsavfall



Insamling farligt avfall



Agenda 2030

Markaryds kommun ska vara en växande kommun med en långsiktigt hållbar utveckling. För att detta ska vara möjligt att uppnå ska kommunens samtliga verksamheter bedrivas effektivt och säkerställa en hälsofrämjande, jämlik livskvalitet där graden av miljöpåverkan är så liten som möjligt. Det fortsatta arbetet för en hållbar utveckling ska därför ha en tydlig koppling till FN:s globala mål för en hållbar utveckling.

För första gången finns en samlad strategi för hur världens alla länder gemensamt ska uppnå en hållbar utveckling. Agenda 2030 omfattar 17 mål och 169 delmål. De 17 globala hållbarhetsmålen som Markaryds kommun ska förhålla sig till är:



1. Ingen fattigdom
2. Ingen hunger
3. Hälsa och välbefinnande
4. God utbildning för alla
5. Jämställdhet
6. Rent vatten och sanitet
7. Hållbar energi för alla
8. Anständiga arbetsvillkor och hållbar ekonomisk tillväxt
9. Hållbar industri, innovationer och infrastruktur
10. Minskad ojämlikhet
11. Hållbara städer och samhällen
12. Hållbar konsumtion och produktion
13. Bekämpa klimatförändringen
14. Hav och marina resurser
15. Ekosystem och biologisk mångfald
16. Fredliga och inkluderande samhällen
17. Genomförande och globalt partnerskap



Agenda 2030 och det lokala arbetet

Sambandet mellan de globala hållbarhetsmålen och de lokala mål som kommunfullmäktige i Markaryds kommun fastställer ska vara tydligt. Detta innebär att:

- Alla delar av Markaryds kommuns verksamhet drivs och utvecklas med stor hänsyn till de förutsättningar som miljön och de lokala och globala naturresurserna ger.
- Kommunens nämnder och styrelser bedriver verksamheten effektivt och hushållar med mänskliga, ekologiska och ekonomiska resurser.
- Markaryds kommun gör det enkelt och attraktivt för invånare, företag och besökare att leva och verka med liten miljöpåverkan.
- Markaryds kommun skapar en samhällsgemenskap och bidrar till en samhällsutveckling som kännetecknas av ömsesidig respekt och öppenhet, där alla är delaktiga och medansvariga.
- Markaryds kommun säkerställer att alla får ett bra bemötande samt en rättssäker och jämlik kommunal service.
- Folkhälsoperspektivet finns med i alla beslut som påverkar individens hälsa såsom samhällsplanering, infrastruktur, förskola och skola, hälso- och sjukvård och socialtjänst.



Organisation och ansvar

Miljöarbetet är en strategisk fråga som ska hanteras kommunövergripande och samordnas under kommunstyrelsens tekniska förvaltning. Kommunstyrelsen ska leda och samordna miljöarbetet, men det är alla nämnders och förvaltningars ansvar att arbeta med miljöfrågorna inom respektive nämnds/förvaltnings ansvar. Kommunstyrelsens planberedning utgör styrgrupp för miljöarbetet, medan det under kommunstyrelsens tekniska förvaltning finns en miljöarbetsgrupp, bestående av företrädare från samtliga förvaltningar.



MARKARYDS KOMMUNS MILJÖMÅLSLÖFTEN

Markaryds kommun och Länsstyrelsen i Kronoberg har den 31 januari 2017 undertecknat ett dokument med följande åtgärder och åtaganden som man avser att genomföra och fullfölja fram till år 2020:

Mindre avfall från våra hushåll

Markaryds kommun arbetar för att minska mängden avfall och öka källsorteringen inom kommunen. Åtgärder ska genomföras för att underlätta för kommuninvånarna att källsortera vid sina bostäder. Informationskampanjer genomförs kontinuerligt för att öka allmänhetens medvetandegrad och göra det naturligt att ta hand om sitt avfall på bästa sätt.

Öka inköp av ekologiska och närodlade livsmedel

Markaryds kommun arbetar för att varje år öka mängden inköpta ekologiska och närodlade livsmedel i sina verksamheter. Kommunen har för detta mål en ambition att även tydliggöra och minimera det totala miljöavtrycket för dessa inköp.

Stimulera hållbart resande

Markaryds kommun arbetar för att stimulera ett hållbart resande både inom kommunens egna verksamheter och för allmänheten.

Inom de kommunala verksamheter arbetar kommunen för att koldioxidutsläppen ska minska genom ekonomiska styrmedel som krav.

Kommunen arbetar för att tjänsteresor ska ske med kommunens egna bilar eller med kollektivtrafik. Kommunen arbetar också strategisk för att förbättra kollektivtrafiken både genom ökat antal sträckningar samt förbättrad tur-täthet.

Inköp/leasing/hyra av energieffektiva fordon

Markaryds kommun arbetar för att ha en miljövänlig fordonspark. Fordonsparken ses över och effektiviseras samtidigt som energieffektiva och fossilfria alternativ prioriteras.

Befintliga byggnader energieffektiviseras

Markaryds kommun arbetar för att energieffektivisera sina byggnader avseende el-, värme- och vattenförbrukning. I samband med detta ser man också över vilka byggnader som är lämpliga för utnyttjande av solenergi. Kommunen arbetar dessutom aktivt med att minska användandet av "onödig" energi genom en kontinuerlig dialog



CERTIFIKAT MILJÖMÅLSLÖFTE

| Miljömål | Indikator | Målvärde | Utfall 2017 | Mål 2019 |
|--|--|---|--|---|
| Mindre avfall från våra hushåll | Andel av nämndens verksamheter som källsorterar. | 100 % | * | 100 % |
| | Andel återvunnet material i förhållande till totala mängden insamlat avfall. | > 14 % | 14 % | > 14 % |
| Öka inköp av ekologiska och närodlaade livsmedel | Andel ekologiska livsmedel av totala kostnaden för livsmedelsinköp. | > 21,9 % | 21,9 % | > 25 % |
| Stimulera hållbart resande | Andel körda mil i tjänsten med kommunens bilar jämfört med privata bilar. | KSF > 90% (2016 = 87,6 %) TF > 92 % (2016 = 90,6 %) SOC > 90 % (2016 = 85,9 %) UKF > 10 % (2016 = 7,2 %) | KSF = 85,1 % TF = 92,4 % SOC = 88,0 % UKF = 3,9 % | KSF = >90 % TF = >92 % SOC = >90 % UKF = >10 % |
| Inköp/leasing/hyra av energieffektiva fordon | Andel miljöbilar MB2013 ³ av totala antalet bilar (personbilar och lätta lastbilar) (%) | > 20 % (2016 = 13 % för samtliga förvaltningars bilar) | 11 % | > 25 % |
| Befintliga byggnader energieffektiviseras | Elförbrukning kWh/m ² BRA kWh graddagskorrigerad | * | 57,86 | < 57,86 |
| | Värmeförbrukning per m ² BRA | * | 95,13 | < 95,13 |
| | Vattenförbrukning per m ³ BRA | * | 0,39 | < 0,39 |

Utifrån det miljömålslöfte Markaryds kommun och Länsstyrelsen har undertecknat har ovanstående konkreta mål arbetats in i samtliga nämnders budgetar för 2019!



Övriga miljömål

| Övriga miljömål | Indikator | Målvärde 2018 | Utfall 2018 |
|--------------------------|---|----------------------------------|--------------------------|
| Agenda 2030 | Reviderad handlingsplan i budget 2019. | Ja/Nej | Ja |
| Kemikalier | Senast 2019 ska Markaryds kommun ha tagit bort leksaker och utrustning med farliga kemikalier från förskolorna. | Ja/Nej | Ja |
| | Kartlägga, dokumentera och rapportera in befintliga kemikalier inom kommunal verksamhet som bör fasas ut. | Ja/Nej | Nej |
| | Ta fram en handledning för hur man ska ställa kemikaliekraV vid upphandling. | Ja/Nej | Nej |
| Vår närmiljö | Andel invånare som, enligt polisens trygghetsmätning, anser att nedskräpning/skadegörelse är ett problem. | < 38/26 | 43/32 |
| | Antal meter nya GC-vägar. | > 1 | 785 m. |
| | Utreda kostnaden för att inrätta pumpstationer för cyklister. | Ja/Nej | Ja |
| | Kommunal städvecka i samband med "Håll Sverige Rent". | Ja/Nej | Ja |
| | Kommunal miljövecka en gång årligen med seminarier, kompetensutveckling mm i vilken förskolor, skolor, kommunala arbetsplatser mm deltar. | Ja/Nej | Ja |
| | Utdelning av Markaryds kommuns miljöpris årligen till en person, verksamhet, företag mm liknande som utfört något positivt för miljön. | Ja/Nej | Nej |
| | Införa utsortering av fraktionen "textilier" på Alandsköp ÅVC. | Ja/Nej | Utreds inom SSAM |
| | Utreda möjligheten att införa återbruk på Alandsköp ÅVC. | Ja/Nej | Utreds inom SSAM |
| Livsmedel | Öka andelen inköp av färskt kött med svenskt ursprung. | 100 % (2016 = 96,85%) | Ca 96 % |
| | Öka andelen inköp av livsmedel med svenskt ursprung. | > 70 % (2016 =67,43 %) | Ca 67 % |
| Klimat | I Markaryds kommun ska all kommunal nybyggnation vara av lågenergimodell (t ex nära noll-energihus) senast år 2020. | Ja/Nej | Utvärderas 2020 |
| Energi | Antal kWh energianvändning per kvadratmeter BRA. | < [80 % av energi-användn. 2009] | Följs upp vid Årsskiftet |
| | Revidering av kommunens Klimat- och energiplan. | Ja/Nej | Nej |
| Transporter | Inrätta en kommunal bilpool för att öka antalet resor med tjänstebilar. | Ja/Nej | Nej |
| | Utreda kostnad och konsekvenser för att fr o m 2020 skapa en kommunal for-donspark med fossilfria bränslen. | Ja/Nej | Arbetet har Påbörjats |
| Vatten och avlopp | Påbörja arbetet att ta fram en ny VA-plan. | Ja/Nej | Nej |
| | Översyn av gällande vattenskydds-föreskrifters aktualitet och status. | > 0 | 0 |
| | En inventering av alla enskilda avlopp i kommunen ska genomföras och vara klar 2020. | Ja/Nej | Nej |

Övriga miljömål

| Övriga miljömål | Indikator | Målvärde 2019 |
|------------------------------|---|---------------------------------|
| Agenda 2030 | Reviderad handlingsplan i budget 2020. | Ja/Nej |
| Stöd, råd och tillsyn | Verksamheten utökas med en miljöinspektör, bl a för B-tillsynerna. | Ja/Nej |
| Kemikalier | Senast 2019 ska Markaryds kommun ha tagit bort leksaker och utrustning med farliga kemikalier från förskolorna. | Ja/Nej |
| | Kartlägga, dokumentera och rapportera in befintliga kemikalier inom kommunal verksamhet som bör fasas ut. | Ja/Nej |
| | Ta fram en handledning för hur man ska ställa kemikaliekraV vid upphandling. | Ja/Nej |
| Vår närmiljö | Andel invånare som, enligt polisens trygghetsmätning, anser att nedskräpning är ett problem.. | < 43 |
| | Andel invånare som, enligt polisens trygghetsmätning, anser att skadegörelse är ett problem.. | < 32 |
| | Antal meter nya GC-vägar. | > 1 |
| | Kommunal städvecka i samband med "Håll Sverige Rent". | Ja/Nej |
| | Kommunal miljövecka en gång årligen med seminarier, kompetensutveckling mm i vilken förskolor, skolor, kommunala arbetsplatser mm deltar. | Ja/Nej |
| | Utdelning av Markaryds kommuns miljöpris årligen till en person, verksamhet, företag mm liknande som utfört något positivt för miljön. | Ja/Nej |
| | Utreda möjligheten att införa återbruk som arbetsmarknadsprojekt.. | Ja/Nej |
| Livsmedel | Andelen inköp av färskt kött med svenskt ursprung. | 100 % (2018 = 96 %) |
| | Andelen inköp av livsmedel med svenskt ursprung. | > 70 % (2018 = 67 %) |
| | Andel ekologiska livsmedel av totala kostnaden för livsmedelsinköp. | >25 % |
| Klimat | I Markaryds kommun ska all kommunal nybyggnation vara av lågenergimodell (t ex nära noll-energihus) senast år 2020. | Ja/Nej |
| Energi | Antal kWh energianvändning per kvadratmeter BRA. | < [80 % av energianvändn. 2009] |
| | Revidering av kommunens Klimat- och energiplan. | Ja/Nej |
| Transporter | Inrätta en kommunal bilpool för att öka antalet resor med tjänstebilar. | Ja/Nej |
| | Utreda kostnad och konsekvenser för att fr o m 2020 skapa en kommunal for-donspark med fossilfria bränslen. | Ja/Nej |
| Vatten och avlopp | Påbörja arbetet att ta fram en ny VA-plan. | Ja/Nej |
| | Översyn av gällande vattenskyddsföreskrifters aktualitet och status. | > 0 |
| | En inventering av alla enskilda avlopp i kommunen ska genomföras och vara klar 2020. | Ja/Nej |

Folkhälsomålen

I den länsgemensamma folkhälsopolicyn för Kronobergs län 2012–2015 valdes målområde 3 och 11 som särskilt prioriterade områden. Efter revidering av policyn kommer dessa målområden vara fortsatt prioriterade vid sidan av målområde 1 som lyfts in som ett särskilt viktigt område i den reviderade policyn. Följande lokala mål formuleras för år 2018-2020:

Länsgemensam
folkhälsopolicy för Kronobergs län
med prioriteringar 2012-2015



| Folkhälsomål | Indikator | Målvärde | Utfall 2018 |
|---|--|--|--|
| Delaktighet och inflytande i samhället | Nöjd Inflytande Index i SCB:s Medborgarundersökning | > 55 | Genomförs inte 2018 |
| | Andel valdeltagande | > 83,93 % (riksdag) > 77,96 % (landsting) > 79,19 % (kommun) | 85,73 % (riksdag) 78,98 % (landsting) 80,22 % (kommun) |
| Barns och ungas uppväxtvillkor | Andel elever i skolan som uppger sig vara trygga. | 100 % <v eleverna i år 2, 5, 8 samt åk 2 på gymnasieskolan | Åk 5: 81 % Åk 9: 80 % Åk 2 Gymn: 82 % |
| | Genom aktiv samverkan mellan socialnämnden och utbildnings- och kultur- nämnden skapar vi förutsättningar för goda uppväxtvillkor. | Aktiv samverkan förekommer Ja/Nej | Ja |
| Alkohol, narkotika, dopning, tobak och spel (ANDTS) | Resurser för kompetensutveckling och användande av ny teknik för att utveckla insatser till unga med missbruksproblematik. | Ja/Nej | Ja |



Protokoll

Kommunfullmäktige

2018-11-26

KF § 149

Finansplan 2019 (Budget 2019 och EFP 2020-2021)

Dnr 2018/36.041

Beslut

Kommunfullmäktige beslutar

att arbeta in Alliansens justeringar av rambudgeten i finansbudgeten för att utgöra den planeringsram som styr förutsättningarna för verksamheterna under 2019-2021,

att fastställa "Agenda 2030 – Plan för arbete med hållbarhetsfrågor" i enlighet med Alliansens förslag och arbeta in detsamma som en del av Budget 2019 och EFP 2020-2021,

att i övrigt fastställa förslaget till rambudget samt investeringsbudget för 2019-2021 i enlighet med Alliansens budgetdokument inklusive bilagor och med de uppdrag som följer av detsamma,

att anslagsbindning för driftbudgeten ska ske på rambudgetnivå och för investeringsbudgeten på investeringsprojekt,

att nämnd/styrelse bemyndigas att inom sitt ansvarsområde göra omdisponeringar i driftbudgetens olika ansvar och delprogram med en efterföljande redovisning till kommunfullmäktige i bokslutet,

att nämnd/styrelse bemyndigas att göra omdisponeringar mellan investeringsprojekt och att beslutade omdisponeringar redovisas till kommunfullmäktige i bokslutet,

att respektive nämnd/styrelse bemyndigas att för egen del mottaga och tilläggsbudgetera gåvomedel om högst 100 000 kr under förutsättning att mottagandet inte är förbundet med några åtaganden för kommunens del,

att bemyndiga kommunstyrelsen vid behov verkställa korttidsupplåning till ett belopp om 25 000 tkr under budgetåret 2019,

att kommunstyrelsen under år 2019 har rätt att låna, dvs öka kommunens skulder, och omsätta, dvs låna upp belopp motsvarande belopp på de lån som förfaller till betalning, inom en totalt högsta låneram om 150 000 tkr,

att för respektive nämnd/styrelse understryka att inga överskridanden av budgetramen kan godtas,

att respektive nämnd/styrelse ansvarar för att, inom de tidsramar som kommunstyrelsen anger, till kommunstyrelsen inlämna rapport om nämndens/styrelsens ekonomiska uppföljning,

att kommunstyrelsen, månatligen ska följa upp såväl det ekonomiska som verksamhetsmässiga läget för samtliga nämnder och styrelsen. I samband med denna uppföljning kan det ske en politisk prövning samt beslut av ianspråktagande av medel från anvisade reservationer i budgetförslaget,

att kommunstyrelsen, genom kommunchefens försorg, ges i uppdrag tillse att erforderliga ändringar av budget- och personalmässig karaktär, samt övriga administrativa åtgärder, vidtas och framlägges för beslut i den utsträckning så krävs,

att kommunstyrelsen bemyndigas fatta beslut om de eventuella budgetmässiga förändringar av mindre karaktär som kan uppkomma under 2019, samt att redovisa desamma till kommunfullmäktige i samband med delårsbokslut och bokslut,

att kommunfullmäktiges ordförande, i samråd med kommunstyrelsens ordförande och berörda befattningshavare, får göra de redaktionella ändringar i budgeten som föranleds av kommunfullmäktiges beslut,

att 2019 års utdebitering fastställs till 21:31 kr

och att revisorernas anslag fastställs till 900 tkr för 2019 och 850 tkr för 2020 och 850 tkr för 2021.

Reservation

Joakim Pohlman, Berne Eliasson, Vivian Graff, Robin Hansen, Tanja Hedegaard Jönsson, Alaa Aldeen Almakmal, Katrin Petersson, Joakim Reimerstam och Ingrid Sundman (samtliga S) reserverar sig mot beslutet till förmån för eget yrkande.

Bakgrund och sammanfattning

Kommunfullmäktige har 2018-06-25, § 95, fastställt de olika nämndernas budgetramar. Respektive nämnd har härvid fått i uppdrag att ta fram verksamhetsplaner enligt fastställd budget samt att fördela inom fastställd driftbudgetram för beslut i respektive nämnd.

Förslaget till finansplan för perioden 2019-2021 baseras på uppdaterade planeringsförutsättningar avseende bland annat nya skatteunderlagsprognoser, utfallet av olika utjämningsystem, befolkningsutvecklingen samt den senaste pensionsprognosen.

Budgeten, i vilken bland annat finansplanen ingår som en del, och den ekonomiska flerårsplanen löper över tre år och utgör en bedömning som utgår från nuläget med en tydlig målsättning fram till 2021. Den är inte enbart en ekonomisk plan, utan beskriver även den verksamhet som Markaryds kommun bedriver samt de målsättningar som politiken formulerat till de olika verksamheterna. I de politiska målen anges vad som ska uppnås. Utifrån dessa mål ska respektive förvaltningschef formulera sin verksamhetsplan som anger hur målen ska uppnås.

Sedan kommunfullmäktige antagit finansplanen för 2019-2021 kommer ett samlat budgetdokument att sättas samman, i vilket även ingår respektive

Kommunfullmäktige

2018-11-26

nämnds detaljbudget samt kvalitetsbudget med nämndens/styrelsens mål, tjänstegarantier och intern kontrollplan.

Arbetsutskottets beredning:

Företrädare för respektive nämnd redogör för nämndens budgetförslag, mål, förslag till taxor och avgifter samt de behovsområden nämnderna identifierat under höstens budgetarbete.

Arbetsutskottet konstaterar att de nu föreliggande förutsättningarna får diskuteras i de politiska grupperna inför kommunstyrelsens sammanträde den 13 november.

Kommunstyrelsens sammanträde

Joakim Pohlman (S) meddelar att socialdemokraterna kommer att lämna sitt budgetförslag på kommunfullmäktiges sammanträde.

Yrkanden

Bengt Germundsson (KD) redovisar Alliansens förslag till ramjusteringar samt dokumentet "Agenda 2030 – Plan för arbete med hållbarhetsfrågor 2019" och yrkar att kommunfullmäktige arbetar in Alliansens justeringar av rambudgeten inklusive dokumentet "Agenda 2030" i finansbudgeten för att utgöra den planeringsram som styr förutsättningarna för verksamheterna under 2019-2021. Alliansens förslag till Finansplan bifogas till protokollet.

Dagens sammanträde

Yrkanden

Joakim Pohlman (S) yrkar bifall till socialdemokraternas budget samt till Agenda 2030.

Bengt Germundsson (KD) yrkar, med instämmande av Tommy Andersson (M) och Sven Jansson (C) och Kenth Lassen (SD), bifall till kommunstyrelsens, tillika Alliansens budgetförslag.

Bengt Germundsson (KD) yrkar att kommunstyrelsens investeringsbudget, gällande trafiksäkerhetshöjande åtgärder ökas från 750 tkr till 1 500 tkr.

Beslutsgång

Ordföranden ställer kommunstyrelsens, tillika Alliansens förslag, mot socialdemokraternas förslag mot varandra och finner att kommunfullmäktige beslutar enligt Alliansens förslag.

Votering begärs.

Kommunfullmäktige godkänner följande beslutsgång.

Ja-röst för kommunstyrelsens, tillika Alliansens förslag.

Nej-röst för socialdemokraternas förslag

Omröstningsresultat

Med 26 ja-röster för kommunstyrelsens, tillika Alliansens förslag och 9 nej-röster för socialdemokraternas förslag beslutar kommunfullmäktige bifalla Alliansens förslag.

| Ledamot | Närvaro | Votering § | | |
|-----------------------------------|---------|------------|-----|------|
| | | Ja | Nej | Avst |
| Af Trolle Niels (KD) | | X | | |
| Andersson Tommy (M) | | X | | |
| Vatansever Ayse (KD) | | X | | |
| Andréasson Roland (KD) | | | | |
| Bengtsson Martin (C) | | X | | |
| Asplund Maria (C) | | | | |
| Blank Gege (SD) | | X | | |
| Blomqvist Marianne (SD) | | X | | |
| Blänning Lars (KD) | | X | | |
| Cedergren Ann-Marie (KD) | | X | | |
| Eliasson Berne (S) | | | X | |
| Graff Vivian (S) | | | X | |
| Engqvist Ulf (S) | | | | |
| Fager Ronny (SD) | | X | | |
| Fernestam Erika (SD) | | X | | |
| Germundsson Bengt (KD) | | X | | |
| Gustafsson Conny (M) | | X | | |
| Hansen Robin (S) | | | X | |
| Hedegaard Jönsson Tanja (S) | | | X | |
| Jansson Sven (C) | | X | | |
| Johanneryd Bo (KD) | | X | | |
| Johannesson Heino (SD) | | X | | |
| Larsson Berit (KD) | | X | | |

| | | | | |
|----------------------------|--|-----------|----------|------|
| Lassen Kenth (SD) | | X | | |
| | | Ja | Nej | Avst |
| Lenander Ingegerd (KD) | | X | | |
| Madestam Eva (KD) | | X | | |
| Nijimbere Marie (KD) | | X | | |
| Nilsson Stefan (SD) | | X | | |
| Almakmal Alaa (S) | | | X | |
| Petersson Josefine (S) | | | X | |
| Petersson Katrin (S) | | | X | |
| Pohlman Joakim (S) | | | X | |
| Reimerstam Joakim (S) | | | X | |
| Stridh Britt-Marie (KD) | | X | | |
| Sundman Ingrid (S) | | | X | |
| Svensson Lundin Maria (KD) | | X | | |
| Svensäter Carl-Eric (KD) | | X | | |
| Uwamahoro Chadia (KD) | | X | | |
| Wombell Samuel (KD) | | X | | |
| Totalt | | 26 | 9 | |

Fortsättning beslutsgång

Ordföranden frågar om kommunfullmäktige beslutar i enlighet med Bengt Germundssons (KD) tilläggsyrkande att kommunstyrelsens investeringsbudget, gällande trafiksäkerhetshöjande åtgärder ökas från 750 tkr till 1 500 tkr och finner att kommunfullmäktige bifaller yrkandet.

Ordföranden Samuel Wombell (KD) yrkar att revisorernas anslag fastställs till 900 tkr för 2019 och 850 tkr för 2020 och 850 tkr för 2021 och finner att kommunfullmäktige bifaller förslaget.

Beslutsunderlag

Ks § 167

Finansiering 2019

KS § 157

KS budget 2019

KS mål, tjänstegarantier, intern kontroll

Kommunfullmäktige

2018-11-26

UKN § 79
UKN budget 2019
UKN mål, tjänstegarantier, intern kontroll
SN § 69
SN budget 2019
SN mål, tjänstegarantier, intern kontroll

Beslutet expedieras till:

Nämnderna
Förvaltningschefer
Ekonomer
Ekonomichef
Revisorerna