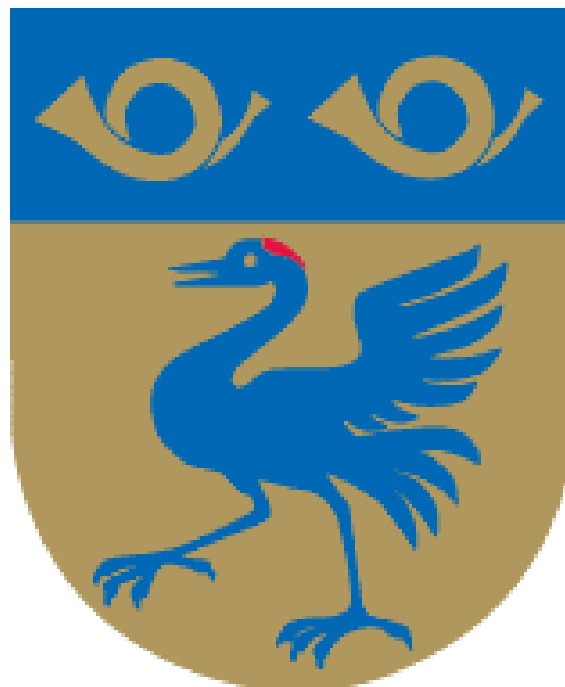




Plan för hantering av extraordinära händelser i Markaryds kommun

enligt

Lag om kommuner och landstings åtgärder inför och vid extraordinära händelser i fredstid och höjd beredskap (2006:544)



Fastställt av kommunfullmäktige

Postadress
Box 74
285 22 Markaryd

Besöksadress
Drottninggatan 11

Telefon/Telefax
0433-720 00 (vxl)
0433-168 61 (fax)

Hemsida/E-post
www.markaryd.se
ks@markaryd.se



Innehållsförteckning

<u>1</u>	<u>Inledning.....</u>	<u>3</u>
<u>2</u>	<u>Ansvar</u>	<u>4</u>
<u>3</u>	<u>Målsättning.....</u>	<u>4</u>
3.1	Övergripande säkerhetsmål:.....	4
3.2	Prestationsmål:	5
<u>4</u>	<u>Krisledningsorganisation.....</u>	<u>6</u>
4.1	Organisationsschema krisledningsfunktioner vid extraordinära händelser.....	6
4.1.1	Krisledningsnämnd.....	7
4.1.2	Krisledningsgrupp	7
4.1.3	Krisledningsstab	8
4.1.4	Interna resurser	9
4.2	Lokaler	9
<u>5</u>	<u>Samband och hjälpmedel</u>	<u>10</u>
5.1	Samband/kommunikation vid allvarliga händelser	10
5.1.1	RAKEL.....	10
5.2	Verktyg och hjälpmedel	10
5.2.1	WIS.....	10
5.2.2	ISAK.....	11
5.2.3	Övriga hjälpmedel	11
<u>6</u>	<u>Samverkan.....</u>	<u>12</u>
6.1	Krissamverkan Kronoberg	12
6.2	Övriga.....	12
<u>7</u>	<u>Larmning och aktivering av krisledningsfunktioner</u>	<u>13</u>
7.1	Flödesschema aktivering krisledningsfunktioner.....	14
7.2	Beskrivning flödesschema.....	15
<u>8</u>	<u>Avveckling av krisledningsorganisationen samt utvärdering</u>	<u>16</u>
8.1	Avveckling av krisledningsorganisationen	16
8.2	Utvärdering.....	16
8.3	Revidering av denna plan.....	16
<u>9</u>	<u>Övning och utbildning.....</u>	<u>17</u>
9.1	Övningar.....	17
9.2	Utbildning.....	17
<u>10</u>	<u>Information.....</u>	<u>18</u>
10.1	Mål och riktlinjer.....	18
10.2	Ansvar	18
10.3	Organisation och arbetsuppgifter	19
10.4	ISAK.....	19
	<u>Bilaga 1- Krisledningsnämndens reglemente.....</u>	<u>21</u>



1 Inledning

Enligt Lag om kommuner och landstings åtgärder inför och vid extraordinära händelser i fredstid och höjd beredskap (2006:544), skall kommunen för varje ny mandatperiod fastställa en plan för hur de skall hantera extraordinära händelser som kan inträffa i kommunen. En extraordinär händelse är en händelse som:

- avviker från det normala,
- innebär en allvarlig störning eller överhängande risk för en allvarlig störning i viktiga samhällsfunktioner,
- kräver skyndsamma insatser av kommunen.

Denna plan innehåller målsättning, riktlinjer för ledning och information, organisation och initiala åtgärder som behöver vidtas vid en inträffad, eller överhängande risk för en extraordinär händelse i kommunen. Planen ska tillämpas då kommunen drabbas av en händelse enligt punkterna ovan i kommunen, men även utanför kommunen där det kan komma att ge stor påverkan på kommunen. Förutom denna plan finns ett antal verksamhetsspecifika och händelsespecifika planer som komplement för att hantera olika typer av händelser. Dessa återfinns i kommunens krisledningspärm

Delar av planen kan även användas vid lindrigare störningar och händelser i kommunen som inte kan betraktas som extraordinära. Vid vissa mindre händelser krävs dock omfattande informationsinsatser från kommunen, och detta tillsammans med t ex att aktivera krisstödsgruppen kan ofta vara tillräckligt för att hantera dessa händelser.

Planen bygger på den risk- och sårbarhetsanalys som kommunen genomfört 2011. (Fastställd av kommunstyrelsen 2011-xx-xx § x) Exempel på extraordinära händelser som definierades där, och som kan bli aktuella att hantera är:

- Långvarigt elavbrott i hela kommunen
- Kontaminering av dricksvattentäkt
- Trafikolycka med farligt godsutsläpp
- Stor trafikolycka skolbuss och skolbarn
- Stor brand på särskilt boende för äldre
- Tele/IT-störning
- Värmebölja

Denna plan ersätter tidigare krisledningsplan och informationsplan, (Antagen av kommunfullmäktige 2007-10-25) och skall också efter komplettering kunna användas som plan för höjd beredskap.



2 Ansvar

Kommunens ansvar vid extraordinära händelser kan sammanfattas enligt nedan:

1. Kommunens ansvar att bedriva samhällsviktig verksamhet under normala förhållanden gäller även under extraordinära händelser. Detta innebär att de funktioner i kommunen som identifierats som samhällsviktiga måste upprätthållas även under svåra förhållanden.
2. Kommunen har ett geografiskt områdesansvar, vilket innebär att kommunen inom sitt geografiska område ska verka för att de åtgärder som vidtas av alla aktörer i samhället inför (planering och förberedelser) och under hanteringen av en extraordinär händelse samordnas. Detta gäller både krishanteringsåtgärder och information.
3. Kommunen är skyldig att till Länsstyrelsen rapportera vilka åtgärder kommunen vidtagit för att förbereda sig för extraordinära händelser. Under en sådan händelse ska kommunen till Länsstyrelsen fortlöpande rapportera om läget och händelseutvecklingen i kommunen, förväntad händelseutveckling, samt vilka åtgärder som vidtagits och planeras.

3 Målsättning

Markaryds kommun har inför och vid extraordinära händelser nedanstående målsättningar.

3.1 Övergripande säkerhetsmål:

Kommunen ska minimera konsekvenserna av svåra påfrestningar i samhället. Fokus ska ligga på att skydda människors liv och hälsa, samt hindra eller begränsa skador på egendom och miljö.

Detta görs framförallt genom att upprätthålla kommunens samhällsviktiga funktioner såsom:

- Krisledning
- Kommunikation (data, telefoni och radiosamband)
- Information, både till allmänheten, media och internt i organisationen
- Räddningstjänst
- VA-verksamheten
- Vaghållning
- Särskilda boenden
- Tillagningskök för omsorgen
- Hemsjukvård/hemtjänst
- Försörjningsstöd
- Barnomsorg
- Skola F-9



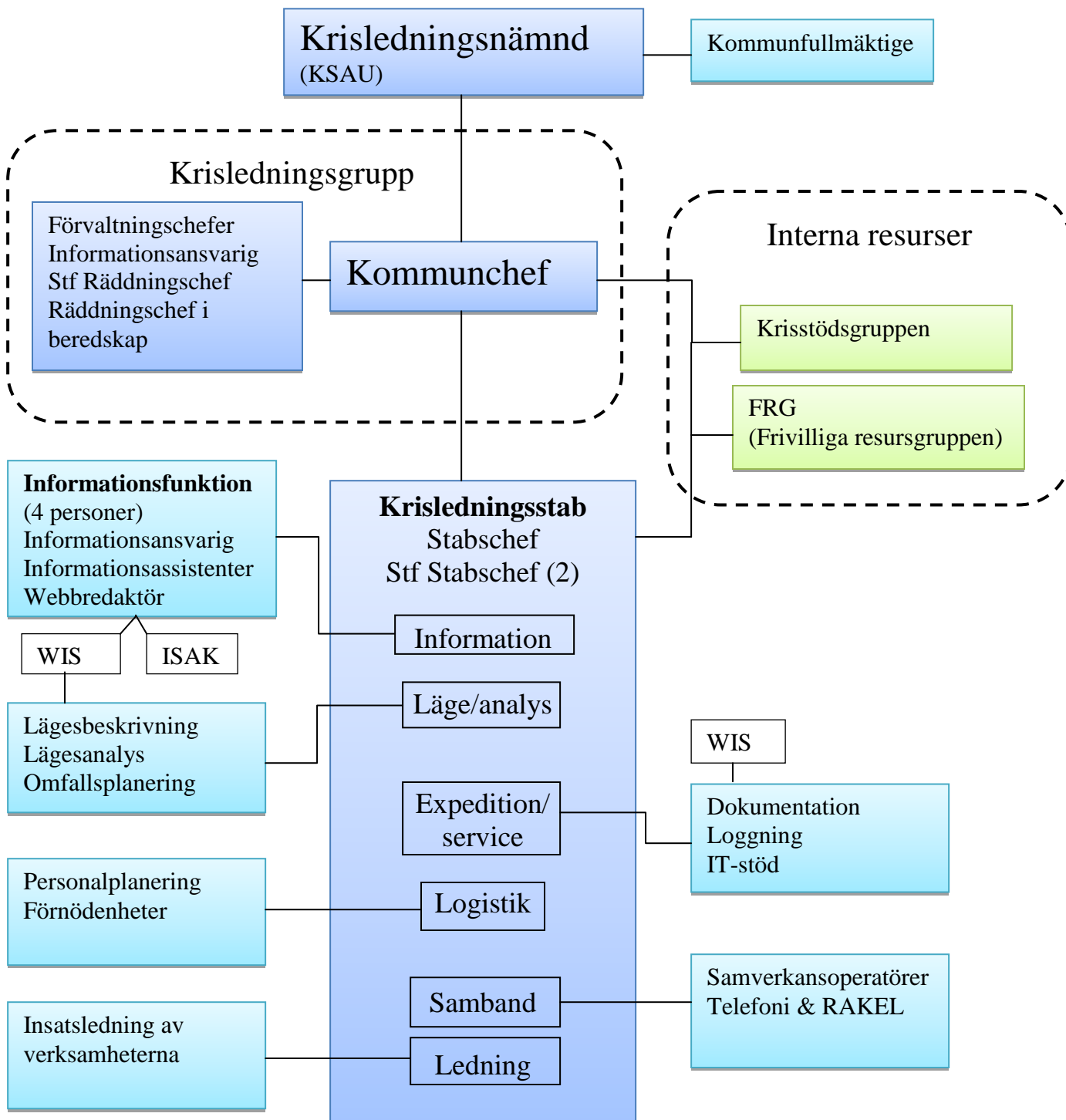
Handläggare: Stf Räddningschef

3.2 Prestationsmål:

1. Markaryds kommun ska inom 2 timmar efter larm under normal arbetstid, och 4 timmar efter larm under övriga tider, ha upprättat en krisledningsfunktion som kan leda, samordna, samverka och informera i den utsträckning som händelsen kräver.
2. Kommunens verksamheter ska i möjligaste mån ha samma organisation och ansvar, samt att verksamheten bedrivs i likhet med normala förhållanden.
3. Att snarast möjligt efter att krisledningsfunktion är upprättad kunna lämna angelägen och korrekt information till allmänheten, media, berörda myndigheter och internt i organisationen. Information ska fortlöpande lämnas så länge det krävs med anledning händelsen och omständigheterna. Om länsgemensam samverkansstab(se punkt 10.) är aktiverad ska informationsrutinerna för denna beaktas.
4. Att efter begäran snabbt kunna bistå annan kommun med hjälp att hantera extraordinära händelser, under förutsättning att Markaryds kommun i det läget har resurser för detta.
5. Markaryds kommuns förvaltningar, dess verksamheter samt krisledningsnämnd ska vara väl förberedda att hantera en extraordinär händelse genom utbildning, övning och kännedom om denna plan. Övning av krisledning ska ske minst 1 gång per år med medverkan av samtliga förvaltningar. Denna plan skall revideras vid varje ny mandatperiod eller vid behov.
6. Respektive verksamhet som bedriver samhällsviktig verksamhet ska ha specifika planer för hantering av extraordinära händelser och andra svåra störningar, för att kunna upprätthålla verksamheten. Planerna ska vara kända inom respektive verksamhet och ska revideras vid varje ny mandatperiod eller vid behov.

4 Krisledningsorganisation

4.1 Organisationsschema krisledningsfunktioner vid extraordinära händelser



4.1.1 Krisledningsnämnd

Enligt lagen skall det i kommuner och landsting finnas en nämnd för att fullgöra uppgifter under extraordinära händelser. Denna nämnd benämns krisledningsnämnd. I Markaryds kommun är kommunstyrelsens arbetsutskott tillika krisledningsnämnd enligt delegationsbeslut i kommunfullmäktige 2005-11-23. Ersättare i krisledningsnämnden är de som är ersättare i kommunstyrelsens arbetsutskotts. Nämndens ordförande beslutar om och när nämnden ska träda i funktion.

Krisledningsnämnden utgör kommunens normativa/strategiska ledning och skall framför allt inrikta sig på:

- Tolka organisationens roll och ansvar i den uppkomna situationen samt besluta om att kommunens tjänstemannaledning tillförs de ekonomiska, personella och materiella resurser som krävs för att hantera händelsen.
- Besluta i frågor av principiell och övergripande natur, såsom långsiktig inriktning för kommunens arbete.
- Besluta i ärenden om åtgärder som t ex får stora ekonomiska konsekvenser, angelägna miljövärden hotas/spolieras eller betydande enskilda intressen påverkas.
- Besluta om förändringar i kommunens servicenivå om detta krävs på grund av händelsen.
- Besluta om ekonomiskt stöd till enskild som drabbats av händelsen.
- Begära hjälp från annan kommun eller myndighet med anledning av händelsen, samt besluta om att bistå annan kommun med hjälp efter begäran.
- Besluta om att krisledningsnämndens verksamhet upphör när detta bedöms kunna ske.

Nämndens ordförande, eller om denne är förhindrad, vice ordförande får i brådskande ärenden fatta beslut på nämndens vägnar, även om nämnden inte hunnit samlas.

Mer information om nämndens uppgifter finns i bilaga 1, reglemente för krisledningsnämnden.

Den normativa/strategiska ledningen har inga operativa uppgifter.

4.1.2 Krisledningsgrupp

Krisledningsgruppen består av:

- Kommunchefen (sammankallande, chef och beslutande)
- Stf Räddningschef (sammankallande)
- Informationsansvarige
- Räddningschef i beredskap (sammankallande)
- Förvaltningscheferna

Krisledningsgruppen är en del av krisledningsfunktionen, och denna grupp är den som initialt larmas och samlas vid, eller inför en förväntad extraordinär händelse. Vid mindre komplexa händelser kan det vara tillräckligt att krisledningsgruppen är aktiverad för att hantera händelserna,



Handläggare: Stf Räddningschef

och utgör då den operativa ledningen för kommunen. Krisledningsgruppen kan även ses om en liten stab.

Krisledningsgruppens uppgifter är främst:

- Analys och bedömning av inträffad händelse, eller vid stor risk för att allvarlig händelse ska drabba kommunen, samt vid behov fatta brådskande beslut som rör hanteringen av händelsen.
- Fatta beslut om kommunen ska aktivera krisledningsstaben, eller besluta om att händelsen kan hanteras av krisledningsgruppen.
- Vid händelser då krisledningsstaben inte aktiveras, svara för den operativa ledningen i kommunen.
- I övrigt samma uppgifter som krisledningsstaben har då den är aktiverad.

4.1.3 Krisledningsstab

Om krisledningsgruppen beslutar att krisledningsstab ska aktiveras upphör krisledningsgruppens funktion och ansvar, och blir en del i krisledningsstaben. Krisledningsstaben svarar för den operativa ledningen av kommunen vid en extraordinär händelse, eller vid höjd beredskap. Om krisledningsnämnden är aktiverad utgör staben ett ledningsstöd till nämnden, i annat fall är staben ett ledningsstöd till kommunchefen. Kommunchefen utser stabschef, som leder arbetet i staben.

Krisledningsstaben ska inrikta sig på följande uppgifter:

- Bedömning av den uppkomna situationen.
- Bedömning av omedelbara och långsiktiga konsekvenser av händelsen.
- Analysera behovet av insatser och prioritera åtgärder.
- Vid behov fatta beslut i stort (BIS).
- Fördela ansvar, lednings- och arbetsuppgifter till de olika verksamheterna.
- Mobilisera tillräckliga personella och materiella resurser till verksamheterna.
- Förmedla snabb, saklig, kvalitetssäkrad och samordnad information till media, allmänhet och internt i organisationen. (Se även punkt 6.1 samt punkt 10.).
- Omfallsplanering.
- Samverka med berörda myndigheter, frivilligorganisationer och näringsliv.
- I förekommande fall lämna beslutsunderlag till krisledningsnämnden.

Krisledningsstaben bemannas av personal från krisledningsgruppen samt personal från förvaltningarnas ledningsfunktioner. Vid långvariga händelser och då staben behöver vara aktiv under längre tid ansvarar stabschefen tillsammans med logistikfunktionen för bemanningsplanering så uthålligheten upprätthålls.

Närmare beskrivning av stabens sammansättning och de olika stabsfunktionernas uppgifter finns i stabsinstruktionen i krisledningspärmen.

Handläggare: Stf Räddningschef

4.1.4 Interna resurser

Krisstödsgruppen.(F d POSOM-gruppen)

Krisstödsgruppen i Markaryds kommun består av medlemmar från kommunens förvaltningar, svenska kyrkan och landstinget. Här finns bl. a socialsekreterare, kurator, kyrkoherde och sjuksköterskor. Krisstödsgruppen är en operativ grupp om f n 8 personer och lyder under socialförvaltningen. Gruppens uppgifter är att ge akut krisstöd till drabbade och anhöriga vid stora olyckor eller händelser där samhällets ordinarie resurser inte räcker till. Krisstödsgruppen aktiveras av räddningschef i beredskap. (RCB) Närmare beskrivning av krisstödsgruppen finns i ”riktlinjer för krisstödsgruppen” i krisledningsspärmen.

Frivilliga resursgruppen. (FRG)

Frivilliga resursgruppen består av medlemmar i Markaryds civilförsvarsförening, som har tecknat individuella avtal med kommunen, och kan därför betraktas som en intern resurs. Gruppen har f n 12 medlemmar, och alla har genomgått grundutbildning för FRG. Resursgruppen kan främst hjälpa till med:

- Transporter
- Logistikuppgifter
- Bemanning av värmestugor

Observera att frivilliga resursgruppen inte har några egna fordon eller materiel.

4.2 Lokaler

Lokaler för krisledning finns förberedda i kommunhuset. Beroende på hur stor del av krisledningsfunktionen som är aktiverad kan lokalerna användas på olika sätt enligt nedan:

Brånasalen: Krisledningsgruppen eller krisledningsnämnden.

Åsasalen: Krisledningsstaben; stabsorienteringar, ledningsfunktionen, expeditionsfunktionen.

Bodasalen: Krisledningsstaben; logistikfunktionen

Sånnasalen: Krisledningsstaben; Analysfunktionen

Datasalen: Krisledningsstaben; informationsfunktionen och sambandsfunktionen.

Instruktion för iordningsställande av lokalerna finns i krisledningsspärmen. I instruktionen finns angivet vilka telefonanknytningar mm. som finns i respektive lokal. Naturligtvis kan de lokaler som för tillfället är bäst lämpade användas flexibelt.

Om kommunhuset av någon anledning inte kan användas för krisledning så är den alternativa ledningsplatsen i räddningstjänstens räddningscentral på brandstationen i Markaryd.

5 Samband och hjälpmedel

5.1 Samband/kommunikation vid allvarliga händelser.

Vid extraordinära händelser eller allvarliga störningar i samhället är möjligheten att kunna kommunicera, både internt i organisationen samt med övriga samverkansparter, en förutsättning för att effektivt kunna hantera händelsen. Detta både ur ett ledningsperspektiv, men även för att möjliggöra snabb information. De verktyg vi har för normal användning för kommunikation, dvs. fast telefoni, mobiltelefoni, e-post och fax kan naturligtvis användas även under kriser. Men som är allmänt känt är både mobiltelefoni och fast telefoni känsliga för störningar, framför allt vid strömavbrott, och vid längre strömavbrott kommer dessa att sluta fungera efter några få timmar.

5.1.1 RAKEL

RAKEL är ett nationellt radiosystem för alla aktörer inom områdena hälsa/omsorg, ordning/säkerhet samt krisberedskap som ägs och förvaltas av staten. Systemet är redundans och har hög robusthet. För att säkerställa möjligheten till kommunikation även under svåra förhållanden har Markaryds kommun under 2011 skaffat 10 st. RAKEL-terminaler. 4 terminaler finns på socialförvaltningen (Hemtjänst/hemsjukvård), 6 terminaler finns på kommunstyrelseförvaltningen (Va-enheten, Gata/park-enheten samt på kommunledningen)

Även räddningstjänsten använder RAKEL i sin verksamhet och har ca 16 terminaler. RAKEL möjliggör kommunikation och samverkan internt och med övriga aktörer, t ex. Länsstyrelsen.

RAKEL används även i vardagen, dels för att upprätthålla kunskapen och öva, dels för att dra nytta av systemets fördelar även i vardagen.

Vid störningar i ordinarie system bör RAKEL vara det primära kommunikationsmedlet.

I krisledningsparmen finns en sambandsplan med principalschema för kommunikation i RAKEL för de verksamheter i kommunen som har terminaler.

5.2 Verktyg och hjälpmedel

5.2.1 WIS

WIS står för ”webbaserat informationssystem” och är ett nationellt system avsett för alla aktörer inom krishanteringssystemet. Syftet med WIS är att enkelt och snabbt kunna dela information mellan de olika aktörerna. I WIS kan man också publicera aktuell lägesbild vid en händelse, och även lägga till kartbilder. Aktörerna i Kronobergs län använder WIS efter en överenskommelse i Krissamverkan Kronoberg. Vid en allvarlig händelse rapporterar kommunen läget via publicering i WIS, som samverkansstaben eller Länsstyrelsen läser, och sedan sammanställs informationen från alla aktörer och en gemensam lägesbild publiceras ut i WIS.

Enligt överenskommelsen delas informationen i WIS upp i 2 delar, en som är avsedd för samverkansparterna, och en del som är avsedd att kunna spridas till allmänhet och media.

WIS används också för händesdokumentation och dagboksföring av krisledningsstabens arbete.

Handläggare: Stf Räddningschef

5.2.2 ISAK

ISAK (tidigare kallat Krissam) är ett verktyg som består av 2 funktioner, dels en telefonlösning dels en webbapplikation. Syftet med ISAK är dels att avlasta länets olika krishanteringsaktörers egna telefonväxlar vid allvarliga händelser och dels att publicera samordnad, kvalitetssäkrad och relevant information. Mer om ISAK finns under punkt 10.4- information.

5.2.3 Övriga hjälpmedel

För att kunna hantera de olika extraordinära händelser som identifierats i kommunens risk- och sårbarhetsanalys finns ett antal planer för olika verksamheter som stöd vid specifika händelser. Dessutom finns det ett antal andra instruktioner som stöd. Dessa planer och instruktioner finns samlade i kommunens krisledningspärm:

- Plan för hantering av extraordinära händelser
- Plan för nödvattenförsörjning
- Handlingsplan för reservkraft
- Pandemiplan
- Beredskapsplan för socialförvaltningen
- Beredskapsplan för utbildnings- och kulturförvaltningen
- Stabsinstruktioner med funktionsbeskrivningar
- Instruktion för iordningställande av lokaler för krisledning
- Riktlinjer för krisstödsgruppen
- Kontaktlistor nyckelpersonal
- Kontaktlista krisledningsnämnd
- Vädervarningsrutiner

Markaryds kommuns krisledningspärm finns hos:

- Krisledningsnämndens ordförande
- Krisledningsnämndens vice ordförande
- Kommunchefen
- Förvaltningscheferna
- Informationsansvarig
- Säkerhet- och beredskapssamordnaren
- Räddningstjänsten

6 Samverkan

6.1 *Krissamverkan Kronoberg*

Krissamverkan Kronoberg är ett formaliserat samverkansorgan med ett brett nätverk av representanter från olika aktörer, bland annat kommunerna, länsstyrelsen, polismyndigheten, landstinget och SOS Alarm. Den politiska nivån representeras av regionala rådet och de som operativt arbetar inom krishanteringssystemet finns med i olika former.

Krissamverkan Kronoberg har bland annat gemensamt tagit fram och beslutat om gemensamma rutiner vid en allvarlig händelse, eller överhängande risk för allvarlig händelse.

Dessa rutiner innebär att vid en inträffad allvarlig händelse, eller risk för detsamma, initieras ett så kallat G-sam möte. G-sam består av Polisens vakthavande befäl, Landstingets tjänsteman i beredskap (TIB), Länsstyrelsen TIB samt räddningschef i beredskap på Värends räddningstjänst, och dessa larmas av SOS-Alarm. G-sams uppgift är att snabbt göra en bedömning av händelsen och vilka åtgärder som ev. behöver vidtas gemensamt.

Vid allvarliga händelser som har stor geografisk spridning, eller på annat sätt är komplexa, kan G-sam besluta att upprätta en samverkansstab som lokaliseras på Länsstyrelsens ledningsplats i Växjö.

Samverkansstabens uppgift är bl. a att:

- Sammanställa och förmedla en gemensam lägesbild till samverkansparterna
- Sammanställa och kvalitetssäkra information till allmänhet och media utifrån principen: ett budskap – flera budbärare.
- Överblicka det samlade resursbehovet
- Kalla in förstärkningsresurser
- Samordna och fördela resurser
- Utgöra stöd till respektive organisations egna staber
- Utgöra redaktörer i ISAK

Samverkansstaben övertar aldrig något ansvar från respektive organisation utan syftar till att utgöra stöd och avlastning till de samverkande organisationernas staber.

Vid sammankallandet av en samverkansstab bidrar respektive organisation en eller flera representanter till staben utifrån devisen: minst drabbad hjälper mest drabbad.

Vem som ska representera Markaryd kommun i samverkansstaben beslutas av stabschefen utifrån den rådande situationen.

6.2 *Övriga*

Övriga tänkbara samverkansparter som inte nämnts ovan är bl. a följande:

- Försvarsmakten inkl. hemvärnet
- Näringslivet
- Andra frivilligorganisationer
- Föreningar

Handläggare: Stf Räddningschef

Begäran om hjälp från försvarsmakten görs av krisledningsnämnden om denna är aktiverad, i annat fall av kommunchefen. Om begäran om hjälp sker i ett läge då det råder räddningstjänst enligt Lag om skydd mot olyckor, begär räddningsledaren hjälpen. Begäran om hjälp från försvarsmakten gör alltid till vakthavande befäl vid arméns taktiska stab, som nås via SOS-Alarm.

7 Larmning och aktivering av krisledningsfunktioner

Vid en extraordinär händelse, eller överhängande risk/förvarning för att en sådan händelse ska inträffa, måste kommunens krisledningsfunktion snabbt aktiveras och ledningsarbetet startas upp. Beroende på händelsens eller förvarningens karaktär kan larm initieras från olika håll, samt organiseringen av krisledningsfunktionen ske på olika sätt.

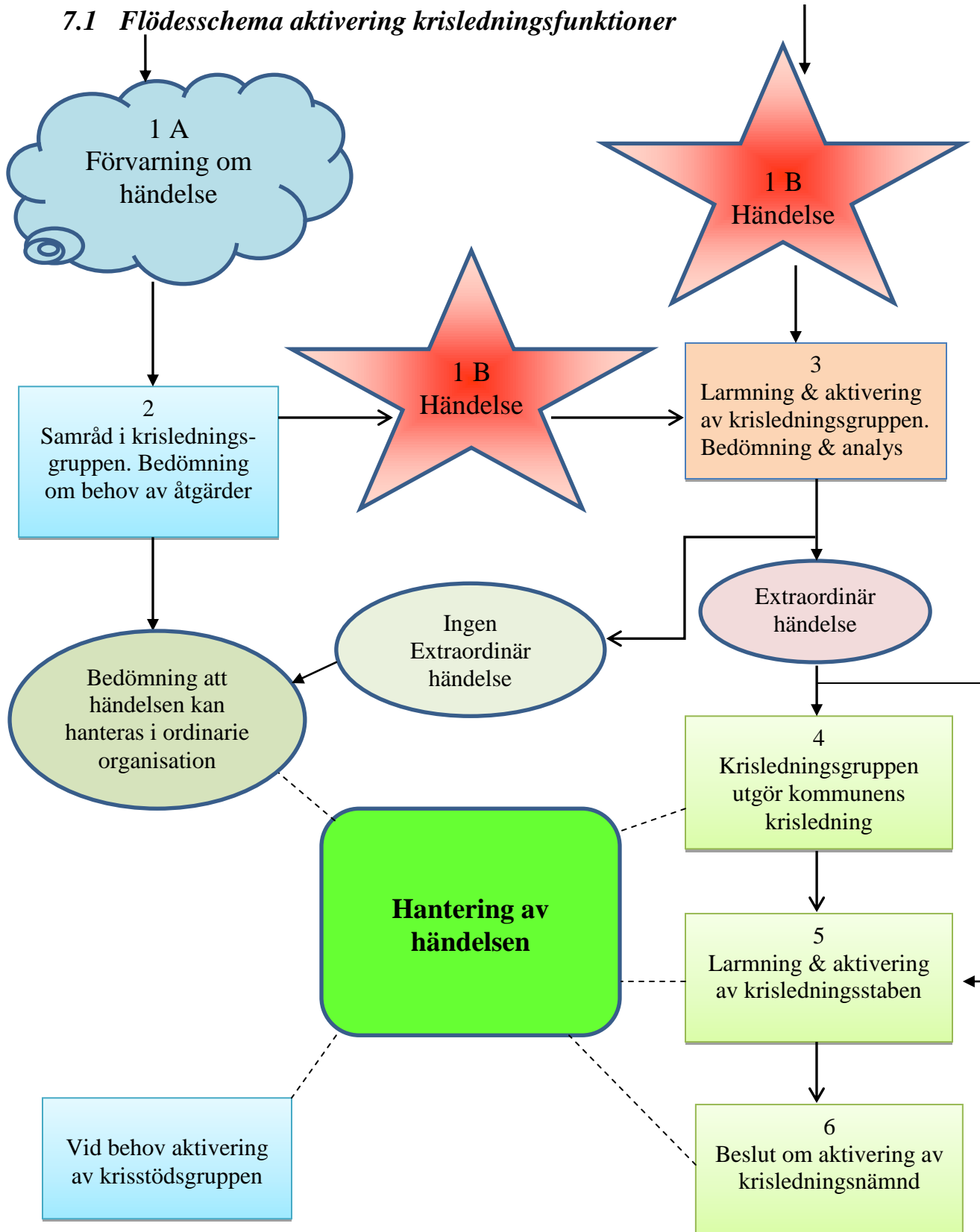
Nedanstående flödesschema illustrerar hur aktiveringsprocessen ser ut utifrån de olika bedömningar som görs och de beslut som fattas.

Efterföljande punkt 7.2 beskriver noggrannare flödet.



Handläggare: Stf Räddningschef

7.1 Flödesschema aktivering krisledningsfunktioner



7.2 Beskrivning flödesschema

1 A.

Förvarning eller hot/risk för allvarlig händelsen som kan leda till extraordinär händelse, t ex vädervarningar klass 2 eller 3 eller varning/hot om sjukdomssmitta. För vädervarningar har kommunen rutiner för hur och när vädervarningar ska spridas inom organisationen. Räddningschef i beredskap (RCB) ansvarar för och initierar vädervarningsinformationen till förutbestämda mottagare i första hand via e-post. Vid allvarliga vädervarningar bör e-postmeddelanden kompletteras med telefonkontakt för att säkerställa att varningen uppfattats.

1 B.

Förvarningen eller hotet utvecklas till en allvarlig händelse eller, en händelse inträffar i eller utanför kommunen som avviker från det normala, kan komma att innebära allvarliga störningar i kommunens samhällsviktiga verksamheter, samt kan komma att medföra ett stort informationsbehov till allmänhet och media.

2.

Vid förvarningar eller hot/risker enligt ovan sker ett samråd mellan krisledningsgruppens medlemmar. Vid samrådet görs bedömning om eventuella ytterligare åtgärder ska vidtas. Samrådet sker i kommunhuset under ordinarie arbetstid, i övriga fall via telefon. Samrådet initieras av kommunchefen, räddningschef i beredskap eller säkerhet- och beredskapssamordnaren. Krisledningsnämndens ordförande informeras.

3.

Vid inträffad händelse aktiveras krisledningsgruppen för en första bedömning av händelsen och analyserar behov av omedelbara åtgärder. Larm till krisledningsgruppen initieras via den i gruppen som först får kännedom om händelsen, och larmning av övriga i gruppen sker via telefon. Krisledningsnämndens ordförande informeras.

Om det är uppenbart att det är en extraordinär händelse som kommer att innebära långvarigt krisledningsarbete ska krisledningsstab larmas och upprättas snarast möjligt.

Beslut om aktivering av krisledningsstaben fattas av kommunchefen, informationsansvarige eller säkerhet- och beredskapssamordnaren.

Under ordinarie arbetstid ska kommunen kunna bedriva krisledning i tillräcklig omfattning 2 timmar efter larm, i övriga fall 4 timmar efter larm.

4.

Om bedömning görs att händelsen är av sådan omfattning att krisledningsstaben inte behöver aktiveras, hanteras den strategiska och operativa krisledningen av krisledningsgruppen.

5.

I de fall bedömning görs att en händelse kommer att medföra omfattande och/eller långvarigt krisledningsarbete larmas och aktiveras krisledningsstaben. Larmning sker via telefon och

Handläggare: Stf Räddningschef

initieras av den som fattat beslut om krisledningsstabens aktivering. Krisledningsnämndens ordförande informeras.

6.

Om en extraordinär händelse medför att det behöver fattas politiska beslut kan kommunchefen och krisledningsnämndens ordförande komma överens om att krisledningsnämnden bör aktiveras. Beslut om aktivering av nämnden fattas av nämndens ordförande. Larmning sker via telefon.

Krisstödsgruppen.

Krisstödsgruppen aktiveras vid behov av räddningschef i beredskap, och larmas via telefonlista.

8 Avveckling av krisledningsorganisationen samt utvärdering

8.1 Avveckling av krisledningsorganisationen

Om krisledningsnämnden är aktiverad skall nämnden när förhållandena medger, besluta om att dess arbete ska upphöra och de uppgifter de övertagit ska återgå till ordinarie nämnd. Även kommunstyrelsen och kommunfullmäktige får besluta om krisledningsnämndens upphörande.

Krisledningsstabens eller krisledningsgruppens funktion upphör när förhållandena i kommunens verksamheter normaliserats och efter beslut av kommunchefen. Kommunen återgår därmed till ordinarie organisation.

8.2 Utvärdering

För att kunna dra nytta och lärdom av erfarenheterna av händelser där kommunens krisledningsorganisation varit aktiverad och verksam, ska arbetet som utförts utvärderas snarast efter händelsen. Syftet med utvärderingen är att utveckla och förbättra krishanteringsarbetet, samt vara underlag vid revidering av denna plan.

Utvärderingen genomförs genom säkerhets- och beredskapssamordnarens försorg och görs genom att:

- granska all dokumentation från krisledningsorganisationens arbete
- inhämta synpunkter från de som varit involverade i arbetet på något sätt
- ta tillvara synpunkter från samverkande aktörer

Utvärderingen analyseras och sammanställs och delges kommunens ledningsgrupp samt kommunstyrelsens arbetsutskott.

8.3 Revidering av denna plan

Kommunens plan för hantering av extraordinära händelser skall revideras och fastställas i kommunfullmäktige vid varje ny mandatperiod enligt Lag om kommuner och landstings åtgärder inför och vid extraordinära händelser och höjd beredskap. (SFS 2006:544) Säkerhets- och beredskapssamordnaren ansvarar för revidering av planen.

9 Övning och utbildning

9.1 Övningar

Markaryds kommuns krisledningsnämnd och krisledningsstab ska övas minst 1 gång per år. Övningarna skall i möjligaste mån omfatta alla samhällsviktiga verksamheter i kommunen. Säkerhet- och beredskapssamordnaren planerar i samråd med kommunchefen tidpunkt för övningarna, samt ansvarar för att övningar planeras, genomförs och följs upp. Utöver den årliga övningen är målsättningen att 1 gång per år genomföra mindre övningar, så kallade larmövningar. Dessa övningar syftar till att öva larmkedja och uppstart av krisledningfunktionen avseende organisering och lokalisering.

9.2 Utbildning

Enligt lagen skall både personal och förtroendevalda som hanterar kriser både övas och få utbildning. Kommunens målsättning är att krisledningsnämndens (ksau) ordinarie ledamöter och ersättare får utbildning 1 gång per mandatperiod. Utbildningen skall bl. a innehålla följande:

- Lagstiftning
- Svenska krishanteringssystemet
- Samverkan
- Krisledningsnämndens uppgifter och reglemente

Tjänstemän i förvaltningarnas ledningsorganisationer bör erbjudas utbildning enligt följande:

Kommunchef, förvaltningschefer, informationsansvarig, personalchef och säkerhet- och beredskapssamordnaren bör genomgå Regional samverkanskurs. Kursen är en 3-dagarsutbildning som genomförs i Krissamverkans Kronobergs regi, och kursen ger en god inblick i det svenska krishanteringssystemet, lagstiftning och regional samverkan. Repetitionsutbildning bör ske minst vart 5:e år.

Övriga tjänstemän bör minst genomgå en endags internutbildning. Denna utbildning innehåller samma saker som en regional samverkanskurs, men i mindre omfattning.

Viss personal utbildas också i WIS, ISAK samt i RAKEL.

10 Information

10.1 Mål och riktlinjer

Vid extraordinära händelser eller andra allvarliga händelser och kriser är informationen till allmänhet och media mycket viktig. Att snabbt kunna lämna korrekt, angelägen information, samt fortlöpande lämna uppdaterad information är en framgångsfaktor för att lyckas med krishantering. Information är viktig ur flera aspekter. Förutom information om rent praktiska saker, så är informationen viktig för att dämpa oro hos allmänhet, drabbade och anhöriga samt för att så långt det är möjligt förhindra och motverka ryktesspridning.

Ett av Markaryds kommuns mål med informationen framgår av prestationsmål 3 under punkt 3.2. Utöver det är målsättningen att informationen skall vara lättförstådd och tillgänglig för alla målgrupper, även för dem som inte förstår svenska eller på annat sätt är svåra att nå med information.

Nedanstående riktlinjer för informationsinsatser i Markaryds kommun gäller när någon krisledningsfunktion är aktiverad:

- När krisledningsfunktion är aktiverad ska denna prioritera att snabbt lämna ut angelägen och korrekt information om händelsen.
- All utgående information till allmänhet och media ska gå via kommunens informationsansvarige. Detta för att säkerställa entydig information.
- Vid eventuella presskonferenser bör kommunstyrelsens ordförande delta.
- Om länsgemensam samverkansstab är aktiverad ansvarar de för att information och lägesbild lämnas till respektive aktör via WIS, som i sin tur förmedlar informationen vidare.
- Sociala medier bör följas och även användas i informationsarbetet.
- Information från andra myndigheter ska inte återges i text på kommuns hemsida, utan via länk till respektive myndighets hemsida.
- Vid hög belastning på kommunens telefonväxel bör ISAK aktiveras.

Vid andra händelser då krisledningsfunktion inte är aktiverad men händelsen medför stort informationsbehov kan drabbad verksamhetschef begära hjälp av kommunens informationsfunktion.

10.2 Ansvar

Vid extraordinära händelser har kommunen ett uttalat informationsansvar i lagen. Vid denna typ av händelser är kommunens informationsansvarige huvudansvarig för den information som lämnas till allmänhet och media. Till sin hjälp har denne en informationsfunktion.

Handläggare: Stf Räddningschef

Vid händelser där räddningstjänsten, sjukvården och polisen har varit först på plats har räddningsledare, polisinsatschef och sjukvårdsledare ansvaret för den samordnade informationen i ett inledningsskede. När den akuta räddningsinsatsen är avslutad, eller när räddningsledare beslutar, övergår ansvaret till informationsansvarig i krisledningsfunktionen.

Vid extraordinära händelser som förutom kommunen berör ett större geografiskt område i länet har Länsstyrelsen ett ansvar för samordning av informationen. Detta sker i samverkansstaben som kan aktiveras vid sådana händelser. (Se även punkt 6.1) Samverkansstabens uppgift är då bl. a att svara för att sammanställa och till alla aktörer förmedla en gemensam lägesbild och information. Den samordnade informationen från Länsstyrelsen eller samverkansstaben bör användas enligt den överenskommelse som finns i länet. Endast lokal information som saknas i den samordnade informationen från Länsstyrelsen eller samverkansstaben produceras av kommunens informationsfunktion.

10.3 Organisation och arbetsuppgifter

Informationsfunktionen består av informationsansvarig samt 3 medarbetare.
(Informationsassistenter och webbredaktör)

Informationsfunktionens huvudsakliga uppgifter är utöver vad som tidigare nämnts:

- Förbereda och genomföra av ev. presskonferenser.
- Förmedla information via de olika informationskanaler som finns; kommunens hemsida och intranät, radio/tv, sociala medier, annonser, pressmeddelanden och flygblad.
- Anpassa informationen för de grupper som inte förstår svenska genom nödvändig hjälp av tolkar.
- Kontinuerligt följa informationsflödet från andra myndigheter och media och i sociala medier.
- Vara vaksamma mot ryktesspridning eller felaktig information som sprids i olika media och så snart som möjligt bemöta eller dementera sådan information.
- Förmedla information till värmestugor eller liknande om sådana är upprättade
- Samverka med informationsfunktionen i den länsgemensamma samverkansstaben när den är aktiverad, i övriga fall med andra involverade aktörers informationsavdelningar.
- Efter avslutad händelse utvärdera informationsinsatserna genom att ta till vara synpunkter från allmänhet och andra. Detta i syfte att förbättra arbetet och vid behov revidera i denna plan.

10.4 ISAK

ISAK är ett informationssystem vars syfte är att ge snabb, samordnad och korrekt information i samband med särskilda händelser, t.ex. vid en allvarlig trafikolycka med många människor inblandade, extrema vädersituationer, epidemi eller problem med dricksvattenförsörjningen.

Handläggare: Stf Räddningschef

ISAK är avsett att användas för att förse allmänheten med information via telefon och inom kort via webbsida. Systemet ska kunna användas vid alla tillfällen då man kan förvänta sig att ett stort antal människor under en kort tid söker information hos olika myndigheter eller andra intressenter via dessas telefonväxlar. I ISAK samverkar länsstyrelsen, landstinget, polismyndigheten och kommunerna i Kronobergs län med gemensamma informationsresurser. Även om resurserna är geografiskt spridda kan man skapa en gemensam bild av händelsen och den information som finns.

Systemet består av två delar, en telefonlösning och en internetlösning som är tekniskt oberoende av varandra. Telefonlösningen utgörs av en virtuell callcenterfunktion, VCC, med ett specifikt telefonnummer som allmänheten ringer (i princip en växelfunktion). Kommunikatörer, d.v.s. personer som ska besvara förfrågningar från allmänheten, kan ansluta sig till VCC från ett antal fördefinierade platser och då ta emot samtal. Kommunikatörerna kan fysiskt finnas på sin respektive hemmaplan, t.ex. i den egna kommunens lokaler. För att kommunikatörerna ska kunna lämna korrekt information har de tillgång till en webbapplikation via vanlig internetuppkoppling. Den information de har att tillgå har producerats av redaktörer som har sammanställt informationen för de olika aktörerna. I de flesta fall när ISAK är aktiverat är det Länsstyrelsen eller samverkansstaben som svarar för redaktionen.

Markaryds kommuns uppgifter i ISAK är att vid behov kunna bemanna 2 kommunikatörsplatser som finns i datasalen i kommunhuset. För närvarande har kommunen 6 utbildade kommunikatörer. Det finns för närvarande även 3 utbildade redaktörer i kommunen, men det är osannolikt att Markaryds kommun kommer att agera redaktörer vid en händelse i kommunen. Det är dock möjligt att kommunen kan bistå samverkansstaben med dessa om detta medges utifrån händelsen.

Bilaga 1- Krisledningsnämndens reglemente

1 § Krisledningsnämnden är, om den beslutats träda i funktion, kommunens ledande politiska organ om kommunen drabbas av en extraordinär händelse.

2 § Markaryds kommuns kommunstyrelses arbetsutskott är Markaryds kommuns krisledningsnämnd enligt 2 kap. 2§ i Lag 2006:544.

3 § Ordföranden i krisledningsnämnden bedömer när en extraordinär händelse medför att nämnden måste träda i funktion. Ordföranden i krisledningsnämnden får besluta på nämndens vägnar i ärenden som är så brådskande att nämndens avgörande inte kan avvaktas. Sådana beslut skall därefter snarast anmälas till nämnden. Har ordföranden i krisledningsnämnden förhinder träder vice ordförande i dennes ställe. (2 kap. 3§ Lag 2006:544)

4 § Krisledningsnämnden får fatta beslut om att överta hela eller delar av verksamhetsområden från övriga nämnder i kommunen i den utsträckning som är nödvändig med hänsyn till den specifika händelsens art och omfattning.

När förhållandena medger det skall krisledningsnämnden besluta att de uppgifter som nämnden övertagit skall återgå till ordinarie nämnd. (2 kap. 4§ Lag 2006:544)

5 § Krisledningsnämndens beslut skall anmälas vid närmast följande fullmäktigesammanträde. Fullmäktige beslutar om omfattning och formerna för denna redovisning. (2 kap. 5§ Lag 2006:544)

6 § Kommunstyrelsen får, när det bedöms att krisledningsnämndens verksamhet inte längre behövs, besluta att krisledningsnämndens uppgifter skall övergå till ordinarie nämnder. Beslut om detta kan även fattas av kommunfullmäktige. (2 kap. 6§ Lag 2006:544)

7 § Krisledningsnämnden har till sitt förfogande samtliga de kommunala resurser som finns nödvändiga.

8 § För krisledningsnämndens verksamhet i övrigt gäller Lag om kommuner och landstings åtgärder inför och vid extraordinära händelser i fredstid och höjd beredskap (2006:544), samt Kommunallagen (1991:900).