

Del av Markaryd 9:1, Intäppevägen

Plan- och genomförandebeskrivning

Ny detaljplan för del av Markaryd 9:1



Standardförfarande
MBN 2024.53



Namn	Detaljplan för del av Markaryd 9:1, Intäppevägen
Diarienummer	MBN 2024.53
Planbesked	KSAU § 90, 2024-06-03
Planuppdrag	KSAU § 90, 2024-06-03
Beslut om samråd	MBN § 94, 2024-10-14
Beslut om granskning	MBN § XX, 20xx-xx-xx
Beslut om antagande	KF § XX, 20xx-xx-xx
Laga kraft	20xx-xx-xx

Planförslaget utgörs av plankarta och planbestämmelser, plan- och genomförandebeskrivning med redovisning av planens genomförande, undersökning om betydande miljöpåverkan samt bilagor.

Handlingar

- Plankarta 2024-10-03
- Plan- och genomförandebeskrivning (denna handling) 2024-10-03
- Bedömning av betydande miljöpåverkan 2024-10-03
- Fastighetsförteckning 2024-07-23
- Samrådsredogörelse 20xx-xx-xx
- Granskningsutlåtande 20xx-xx-xx

Innehåll

Detaljplanens syfte	6
Syfte.....	6
Beskrivning av detaljplanen	6
Hela detaljplanen	6
Genomförandetid.....	7
Allmän plats	7
Kvartersmark	7
Huvudmannaskap	7
Befintligt	7
Ärendeinformation	8
Motiv till reglering	8
Användningsbestämmelser inom allmän platsmark	8
Egenskapsbestämmelser inom allmän platsmark	8
Genomförandefrågor	9
Mark- och utrymmesförvärv	9
Fastighetsrättsliga frågor.....	9
Rättigheter	9
Tekniska frågor	10
Tekniska åtgärder.....	10
Utbyggnad av allmän plats	10
Ekonomiska frågor	10
Planekonomisk bedömning	10
Drift av allmän plats.....	10
Gatukostnader.....	10
Organisatoriska frågor	10
Tidplan	10
Kulturvärden	10
Planeringsunderlag	11
Kommunala	11
Detaljplan.....	11
Grundkarta.....	11

Översiktsplan	11
Undersökning enligt 6 kap. 6 § miljöbalken (1998:808).....	11
Särskilt beslut om betydande miljöpåverkan.....	11
Planeringsförutsättningar	11
Kommunala	11
Detaljplan.....	11
Planuppdrag	11
Översiktsplan	12
Riksintressen.....	12
Trafikkommunikation.....	12
Totalförsvaret.....	12
Hushållningsbestämmelser enligt 3 kap. miljöbalken.....	12
Miljö kvalitetsnormer	12
Luft.....	12
Vatten.....	13
Buller.....	13
Miljö	13
Strandskydd	13
Dagvatten.....	13
Hälsa och säkerhet	13
Risk för översvämning.....	13
Geotekniska förhållanden.....	14
Fysisk miljö	14
Sociala.....	14
Teknik	15
Service.....	15
Trafik	15
Konsekvenser	15
Fastigheter och rättigheter.....	15
Natur	16
Landskapsbild.....	16
Miljö	16
Miljöbedömning	16

Ställningstagande 4 kap. 33 b § plan- och bygglagen (2010:900)	16
Strandskydd	16
Dagvatten.....	17
Miljö kvalitetsnormer	17
Luft.....	17
Vatten.....	17
Hälsa och säkerhet.....	17
Buller.....	17
Översvämning.....	18
Sociala.....	18
Barn	18
Jämlikhet.....	19
Riksintressen.....	19
Trafikkommunikation.....	19
Totalförsvaret	19
Hushållningsbestämmelser enligt 3 kap. miljöbalken.....	19
Trafik	19
Medverkande tjänstemän	20

Detaljplanens syfte

Syfte

Syftet med upprättandet av ny detaljplan för del av Markaryd 9:1 är att förlänga Intäppevägen söderut och sammankoppla den med Järnvägsgatan genom en allmän väg. Detaljplanen syftar till att förbättra framkomligheten för personbilar, samt att fördela trafikmängden och skapa en säkrare trafiksituation och ett bättre flöde för Hässleholmsvägen och Intäppevägen. Detaljplanen möjliggör även för en förbättrad trafiksäkerhet för gång- och cykel. Syftet är också att ändra kvartersmark för befintligt koloniområde till allmän naturmark.

Bakgrunden till planförslaget är det arbete som pågår för att förbättra trafik- och parkeringssituationen i norra delen av Västra industriområdet. Som en del i detta planeras större parkeringsplatser vilka kommer medföra ökad personbils-trafik på Intäppevägen. I dagsläget finns endast en nordlig anslutning, mot Hässleholmsvägen. För att minska trycket på denna och underlätta för södergående trafik föreslås en sydlig anslutning mot Järnvägsgatan och vidare mot väg 502.

Beskrivning av detaljplanen

Hela detaljplanen

Planområdet är beläget i södra delen av Markaryds tätort, ca 1500 meter från Markaryds station. Planområdet angränsar till ett större Industriområde i väst, ett villakvarter i norr och väg 502 i öst. Planområdet utgörs av ett mindre koloniområde med tillhörande parkering, naturmark och samt en gata som går genom området men som är avstängd. Avsikten är att vägen ska öppnas upp igen för allmänheten.

Planförslaget berör en del av Markaryd 9:1, som ägs av Markaryds kommun. Planområdet omfattar ca 1,2 hektar. Avsikten är att förlänga Intäppevägen för att sammankoppla med järnvägsgatan genom en allmän väg. Koloniområdet avses avvecklas och planläggas för natur.

Planförslaget innebär att områdets infrastruktur utvecklas för att öka framkomligheterna för persontrafik och gång- och cykeltrafik. Utvecklingen innebär en fördelning av trafikmängden mellan Hässleholmsvägen och Intäppevägen, för att skapa en säkrare trafiksituation och ett bättre flöde.

Planförslaget stämmer delvis överens med översiktsplanen. Planområdet är i översiktsplanen utpekad för mångfunktionell bebyggelse samt grönområde. Planförslaget stämmer dock överens med översiktsplanens intentioner då det skapar förutsättningar för en trygg, trafiksäker och väl gestaltad trafikinfrastruktur i tätorten och går i linje med översiktsplanens ställningstaganden för markanvändning ”transportinfrastruktur”. Planförslaget skapar även möjlighet för utbyggnad av GC-nätet och ökar framkomligheten till västra industriområdet för gång- och cykeltrafikanter, något som belyses i översiktsplanen.

Ställningstagande som görs i översiktsplanen berör allmänhetens tillgång till naturen. Genom att ändra koloniområdets användning till allmän plats – natur uppfylls detta. Det skapar en trevligare livsmiljö för människor som arbetar och bor i närheten av planområdet. Vid ett högsta flöde beräknas även delar av planområdet ligga under vatten. Ett högsta flöde motsvarar mycket extrema flöden, beräknat för en situation där alla naturliga faktorer som bidrar till ett högt flöde samverkar, till exempel snösmältning, nederbörd, vattenmättad mark med mera. Yta för naturområde kan fungera som en naturlig översvämningssyta och skapa möjligheter för ett rikare djur- och växtliv i blöta miljöer.

Genomförandetid

Genomförandetiden för planen kommer att vara fem (5) år från det datum den får laga kraft.

Allmän plats

Detaljplanen reglerar GATA och NATUR som allmän plats.

Kvartersmark

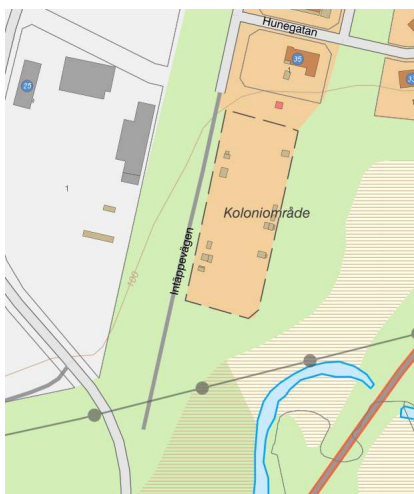
Detaljplanen reglerar inte kvartersmark.

Huvudmannaskap

Markaryds kommun är huvudman för allmän platsmark inom planområdet.

Befintligt

Planområdet är beläget i södra delen av Markaryds tätort, ca 1500 meter från Markaryds station. Det angränsar till västra industriområdet i väst, villabebyggelse i norr och väg 502 i öst. Planområdet utgörs av ett mindre koloniområde med tillhörande parkering, naturmark och samt en genomgående väg som i dagsläget är avstängd.



Figur 1. Utdrag ur Lantmäteriets karta över planområdet



Bild 1. Koloniområdet

En luftledning korsar planområdet. Sydost sträcker sig Lillån. Topografin inom planområdet har en märkbar variation där den högsta punkten är 100,01 meter över nollplan och lägsta punkten är 97,62 meter över nollplan.

Ärendeinformation

Markaryds kommun

Detaljplan för del av Markaryd 9:1, Intäppevägen

Diarienummer: MBN 2024/53

Hänvisning till beslutsprotokoll: 2024-06-03 KSAU § 90

Detaljplanen påbörjades: 2024-06-03

Motiv till detaljplanens regleringar

Motiv till reglering

Detaljplanen innehåller reglering för att uppnå detaljplanens syfte. Enligt Boverkets förordning om planbeskrivning (2020:8) ska kommunen motivera varje enskild reglering och lagra motivet digitalt. Nedan följer redovisning av bestämmelser som används i planen samt deras motiv.

Användningsbestämmelser inom allmän platsmark

GATA – Gata

Regleringen möjliggör för en förlängning av Intäppevägen för att ansluta mot Järnvägsgatan. Markanvändningen omfattar ett 16 meter brett gaturum för att bland annat säkerställa tillräckligt med plats för två körfält samt dagvattenhantering. Gatubreddens möjliggör även anordnande av gång- och cykelväg om behov av en sådan skulle uppstå i framtiden. I söder avslutas gatan i en korsning. Planförslaget skapar möjligheten att anordna korsningen mellan Intäppevägen och järnvägsgatan på ett ändamålsenligt sätt och tar höjd för eventuell cirkulationsplats.

NATUR – Natur

Regleringen syftar till att avveckla koloniområdets funktion. Det innefattar det som idag är planlagt för koloniområde samt den tillhörande parkeringen. Då koloniområdet vid ett högsta flöde riskerar översvämmas kan ytan användas som en naturlig översvämningssyta och skapa möjligheter för ett rikare djur- och växtliv i blöta miljöer.

Egenskapsbestämmelser inom allmän platsmark

I1 – Markreservat för allmännyttig luftledning

Bestämmelsen säkerställer befintlig ledningsrätt med luftledning som korsar området. Bestämmelsen följer den gällande detaljplanen för att inte riskera försvåra genomförande av den tidigare planen, som gäller runt om planområdet.

u1 – Markreservat för allmännyttiga underjordiska ledningar

Bestämmelsen säkerställer befintlig ledningsrätt för markförlagd starkströmskabel i norra delen av området.

Egenskapsbestämmelser för all allmän plats

Upphävande av strandskydd

Bestämmelsen upphäver strandskyddet inom planområdet. Planförslaget tillgängliggör allmänhetens friluftsliv och bedöms inte förändra livsvillkoren för djur- och växtliv. Det innebär att strandskyddets syfte upprätthålls.

Enligt 7 kap. 18 g § miljöbalken återinträder strandskyddet automatiskt när en detaljplan upphävs eller ersätts.

Del av planområdet är inom strandskydd 100 meter från Lillån. Syftet med strandskyddet är att trygga förutsättningarna för allmänhetens friluftsliv och bevara goda livsvillkor för djur- och växtliv. Enligt 7 kap. 18 c § gäller följande; *Som särskilda skäl vid prövningen av en fråga om upphävande av eller dispens från strandskyddet får man beakta endast om det område som upphävandet eller dispensen avser*

- 1. redan har tagits i anspråk på ett sätt som gör att det saknar betydelse för strandskyddets syften,**
- 2. genom en väg, järnväg, bebyggelse, verksamhet eller annan exploatering är väl avskilt från området närmast strandlinjen,*
- 3. behövs för en anläggning som för sin funktion måste ligga vid vattnet och behovet inte kan tillgodoses utanför området,*
- 4. behövs för att utvidga en pågående verksamhet och utvidgningen inte kan genomföras utanför området,*
- 5. behöver tas i anspråk för att tillgodose ett angeläget allmänt intresse som inte kan tillgodoses utanför området, eller*
- 6. behöver tas i anspråk för att tillgodose ett annat mycket angeläget intresse.*

Strandskyddet föreslås upphävas inom planområdet med hänvisning till punkt 1, marken har redan tagits i anspråk på ett sådant sätt som gör att det saknar betydelse för strandskyddets syften. Området är delvis bebyggt på ett sådant sätt att det är ianspråktaget. Området används inte heller idag för rekreation och friluftsliv då det inte finns något naturligt stråk samt att det sedan tidigare är otillgängligt genom staket och grindar. Genom planförslaget så tillgängliggörs även området vilket underlättar allmänhetens friluftsliv och rörlighet.

I och med att denna detaljplan får laga kraft upphävs strandskyddet inom planområdet.

Genomförandefrågor

Mark- och utrymmesförvärv

Detaljplanen föranleder inte till några behov av markförvärv för genomförandet.

Fastighetsrättsliga frågor

Planområdet omfattar del av fastigheten Markaryd 9:1, som är kommunägd. Då planförslaget endast reglerar allmän platsmark med kommunalt huvudmannaskap bedöms inte fastighetsindelning påverkas.

Rättigheter

Inom planområdet finns befintliga rättigheter:

- 0767–2018/17.1 – Ledningsrätt, Starkström. Markförlagd.
- 0767–07/5.1 – Ledningsrätt, Starkström. Luftledning.

Tekniska frågor

Tekniska åtgärder

Vid behov av utbyggnad av ledningar bör utbyggnaden samordnas i den allmänna platsen. Utbyggnad av allmän plats får inte påverka befintlig luftledning. Dagvatten från gatumark föreslås hanteras genom dike.

Utbyggnad av allmän plats

Markaryds kommun ansvarar för utbyggnad av allmän plats – GATA.

Ekonomiska frågor

Planekonomisk bedömning

Framtagandet av detaljplanen bekostas av Markaryds kommun. Utbyggnad av gatumark bekostas av Markaryds kommun.

Genomförandet av planen medför kostnader av utbyggnad av gatumark och korsning. Genom planläggningen skapas dock förutsättning för en trygg trafiksituation i Markaryds tätort. Det stärker tillgängligheten till området både för biltrafik och gång- och cykel.

Drift av allmän plats

Allmän plats GATA och NATUR har kommunalt huvudmannaskap och driften sköts av Markaryds kommun.

Gatukostnader

Kostnader för utbyggnad och drift av allmän platsmark bekostas av Markaryds kommun.

Organisatoriska frågor

Tidplan

Detaljplanen handläggs med standardförfarande. Planarbetet bedrivs enligt nedanstående tidplan. Tidplanen är preliminär eftersom synpunkter eller frågor kan uppkomma under arbetes gång, vilket kan resultera i att tidplanen förändras.

- Uppdragsbeslut: 2024-06-03 KSAU § 90
- Samråd: Q4 2024
- Granskning: Q1 2025
- Antagande: Q2 2025
- Laga kraft: Q2 2025

Kulturvården

Inom planområdet finns det inga lämningar. Vid markarbeten inom området är det däremot viktigt att alltid vara vaksam och iaktta försiktighet. Fornlämningar omfattas av ett generellt skydd, vilket innebär att nyupptäckta fornlämningar skyddas automatiskt. Om en fornlämning påträffas under arbetet måste det omedelbart avbrytas och anmälas till Länsstyrelsen, enligt 2 kap § Kulturmiljölagen (1988:950).

Planeringsunderlag

Kommunala

Detaljplan

Föreslaget planområde i del av Markaryd 9:1 omfattas av en gällande detaljplan för ”Koloniträdgårdar m.m.” som vann laga kraft 2005-04-02. Detaljplan 0767-P05/3, internakt 162.

Grundkarta

Plankartan baseras på utdrag ur Markaryds kommuns primärkarta. Koordinatsystem i plan: SWEREF 99 13 30. Höjdsystem: RH2000. Utdraget är gjort 2024-07-23.

Översiktsplan

Gällande översiktsplan för Markaryds kommun antogs av kommunfullmäktige den 27 juni 2022.

Undersökning enligt 6 kap. 6 § miljöbalken (1998:808)

Det har gjorts en undersökning om betydande miljöpåverkan daterad 2024-10-03. Planen bedöms ha en påverkan, men inte betydande.

Särskilt beslut om betydande miljöpåverkan

Planförslagets genomförande bedöms inte innebära en betydande miljöpåverkan enligt 5 kap. 11a PBL.

Planeringsförutsättningar

Kommunala

Detaljplan

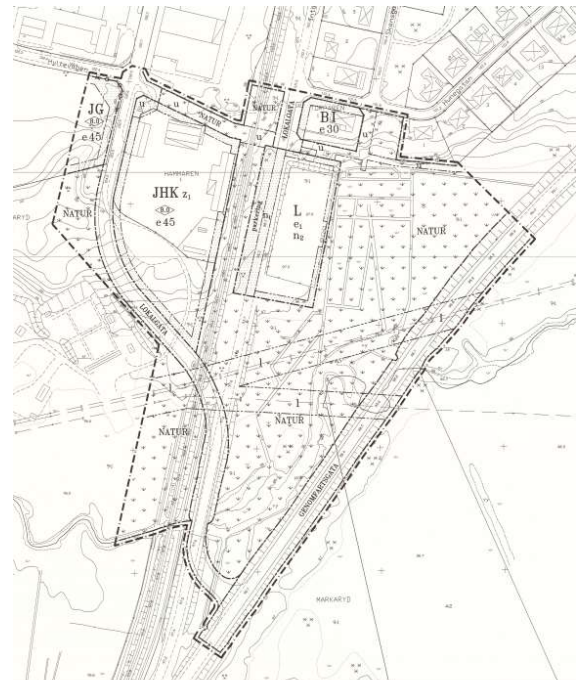
Området är sedan tidigare planlagt för koloniträdgårdar. Till den säkerställdes yta för parkering samt ett vägområde inom kvartersmark för att möjliggöra för räddningstjänsten att ta sig till området. Stor del av planområdet omfattas även av naturmark, samt bestämmelse för att säkerställa den luftledning som korsar området. (Detaljplan för koloniträdgårdar m.m., laga kraft 2005-04-02, 0767-P12/2, internakt M162)

De mest framträdande skillnaderna mellan den gällande detaljplanen och det nya planförslaget är att Intäppevägen (lokalgata) förlängs och ersätter område för koloniträdgårdar. Det som återstår av kvartersmark för koloniområde planläggs i den nya detaljplanen för natur.

Koloniområdet avses avvecklas. Gällande detaljplan avses upphävas och ersättas för de delar som berörs. Gällande plan fortsätter att gälla som tidigare utanför det aktuella planområdet.

Planuppdrag

Kommunstyrelsens arbetsutskott beslutade den tredje juni 2024 att ge miljö- och byggnadsnämnden i uppdrag att ta fram en ny detaljplan för del av Markaryd 9:1, Intäppevägen.



Figur 2. Gällande detaljplan (0767-P12/2, internakt M162)

Översiktsplan

Planförslaget stämmer delvis överens med översiktsplanen. Planområdet är i översiktsplanen utpekad för mångfunktionell bebyggelse samt grönområde. Planförslaget stämmer dock överens med översiktsplanens intentioner då det skapar förutsättningar för en trygg, trafiksäker och väl gestaltad trafikinfrastruktur i tätorten och går i linje med översiktsplanens ställningstaganden för markanvändning ”transportinfrastruktur”. Planförslaget skapar även möjlighet för utbyggnad av GC-nätet och ökar framkomligheten till västra industriområdet för gång- och cykeltrafikanter, något som belyses i översiktsplanen.

Ställningstagande som görs i översiktsplanen berör allmänhetens tillgång till naturen. Genom att ändra koloniområdets användning till allmän plats – natur uppfylls detta. Det skapar en trevligare livsmiljö för människor som arbetar och bor i närheten av planområdet. Vid ett högsta flöde beräknas även delar av planområdet ligga under vatten. Yta för naturområde kan fungera som en naturlig översvämningsyta och skapa möjligheter för ett rikare djur- och växtliv i blöta miljöer.

Riksintressen

Trafikkommunikation

Planområdet berörs av riksintresse för luftfart, så kallad MSA-påverkade (Minimum Sector Altitude) ytan vid Ängelholms och Halmstads flygplatser. Höga objekt inom dessa ytor kan påverka flygsäkerhet och tillgänglighet kring flygplatserna.

Totalförsvar

Planområdet ligger inom påverkansområde för väderradar. Påverkansområden har behov av hinderfrihet från höga objekt som kan påverka funktionen och möjligheten att nyttja riksintresset.

Hushållningsbestämmelser enligt 3 kap. miljöbalken

Mark- och vattenområden ska användas för det eller de ändamål för vilka områden som är mest lämpade, med hänsyn till beskaffenhet och läge samt föreliggande behov. Företräde ska ges till sådan användning som medför, en från allmän synpunkt, god hushållning.

Planområdet omfattas inte av mark- och vattenområden samt fysiska miljöer som på grund av sina natur- eller kulturvärden har betydelse från allmän synpunkt. Genom planförslaget säkerställs natur.

Miljökvalitetsnormer

Luft

Miljökvalitetsnormer för utomhusluft gäller i hela Sverige. Med utomhusluft avses enligt förordningen utomhusluften med undantaget för arbetsplatser samt vägtunnlar och tunnlar för spårbunden trafik. Det finns miljökvalitetsnormer för kvävedioxid/kväveoxider, partiklar (PM10/PM2,5), marknära ozon, bensen, kolmonoxid, arsenik, kadmium, nickel och bens(a)pyren. De flesta normerna är så kallade gränsvärdesnormer som ska följas, medan några är så kallade målsättningsnormer som ska eftersträvas. Normerna baseras huvudsakligen på krav i EU-direktiv.

Inom Markaryds kommun har beräkningar av kväveoxid, PM 10 (partiklar) och bensen utförts under 2006 av SMHI. Beräkningarna har utförts i de mest trafikerade och slutna gaturummen det vill säga för de gatuavsnitt som uppskattas ha de högsta värdena i kommunen. Det konstaterades att ingen miljökvalitetsnorm för luft i kommunen överskrids. Dock överskrids övre

utvärderingströskeln för PM10. Detta innebär krav på fortsatta mätningar. Vid mätningar utförda mellan 2007–2017 förekom inte heller då några värden överstigande miljökvalitetsnormerna.

Vatten

EU:s vattendirektiv infördes i den svenska lagstiftningen år 2004. Vattendirektivet har tagits fram av EU för att skapa en likadan förvaltning av medlemsländernas vatten och syftar till att förbättra våra vatten och skapa en hållbar förvaltning av medlemsländernas vatten. Miljökvalitetsnormerna säger vilken status ett vatten ska ha vid en viss tidpunkt. Huvudregeln är att alla vatten ska uppnå god kvalitet samtidigt som det finns ett förbud mot att försämra statusen (Vattenmyndigheterna, 2023).

Planområdet ligger inom Lagans avrinningsområde. Söder om planområdet löper Lillån (Lokasjön – bäck från kraxasjön). I vatteninformationssystem Sverige, VISS, ingår vattenförekomsten som mynnar i Lokasjön inom Lagans avrinningsområde (VISS, 2024). I dagsläget klassas den ekologiska statusen som *god ekologisk status*. Den kemiska statusen klassas som *Uppnår ej god status*.

Beslutad miljökvalitetsnorm från 2023 ställer kvalitetskrav på *god ekologisk status* och *god kemisk ytvattenstatus* (VISS, 2024).

Buller

Markaryds kommun omfattas inte av miljökvalitetsnormen för omgivningsbuller. Detta eftersom invånarantalet understiger 100 000 invånare, samt att andelen väg, tåg och flygtrafik understiger den nivå som krävs för kartläggning av omgivningsbuller.

Miljö

Strandskydd

Lillån är ett vattendrag som löper söder om planområdet, vilket resulterar i att planområdet omfattas av strandskydd.

Dagvatten

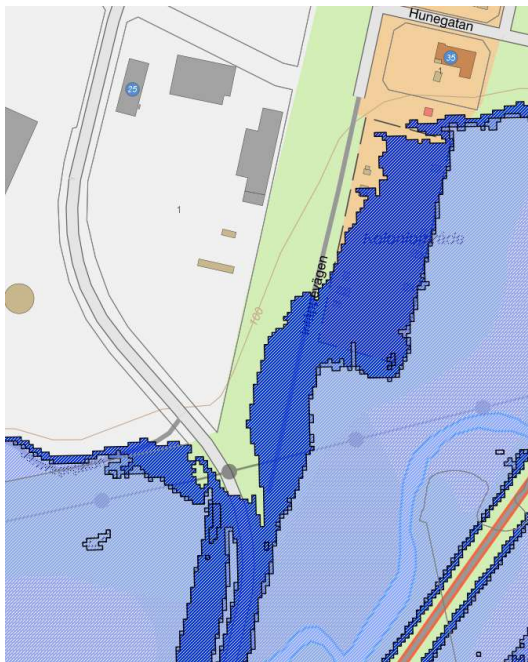
Enligt SGU:s (Sveriges geologiska undersökning) jordartskarta består till största del av marken inom planområdet av isälvssediment och mindre delar av området består av torv. Genomsläppligheten baserat på jordarterna visar på hög genomsläpplighet för isälvssediment och låg genomsläpplighet för torv. Området ligger inom huvudavrinningsområdet Lagan. Närmaste recipient för planområdet är Lillån

Hälsa och säkerhet

Risk för översvämning

Enligt MSB:s (Myndighet för samhällsskydd och beredskap) översvämningsskartering ligger stora delar av planområdet inom område som beräknas översvämmas vid beräknat högsta flöde. Ett högsta flöde Det motsvarar mycket extrema flöden, beräknat för en situation där alla naturliga

faktorer som bidrar till ett högt flöde samverkar, till exempel snösmältning, nederbörd, vattenmättad mark med mera. Delar av området beräknas översvämmas inom 100-årsflöde.



Figur 3. Beräknat 100-års, 200-års och hösta flöde (MSB)



Figur 4. Jordartskarta (SGU)

Geotekniska förhållanden

Enligt SGU:s (Sveriges geologiska undersökning) jordartskarta består till största del av marken inom planområdet av isälvs sediment och mindre delar av området består av torv (www.sgu.se, 2023).

Fysisk miljö

Planområdet är beläget i södra delen av Markaryds tätort, ca 1500 meter från Markaryds station. Det angränsar till västra industriområdet i väst, villabebyggelse i norr och väg 502 i öst. Planområdet utgörs av ett mindre koloniområde med tillhörande parkering, naturmark och samt en genomgående väg som i dagsläget är avstängd.

Sociala

Markaryd kommuns vision, Vision 2030, har ett starkt fokus på hållbarhetsfrågorna där de sociala hållbarhetsfrågorna är särskilt synliggjorda.

- Möjligheternas Markaryd Tillsammans gör vi varandra bättre!
- ”En naturnära, småländsk gränsbygd där människor och företag växer och utvecklas i en kreativ och hållbar miljö. Där gemenskap och mångfald skapar en trygg, jämställd och framtidsbejakande kommun som präglas av tillit.”

Social hållbarhet inom fysisk planering handlar om att skapa förutsättningar för en god livsmiljö för människor, att sätta människor och det sociala livet i fokus. Den byggda miljön har betydelse

för hur människor mår och på vilket sätt de tar del av sin omgivning. Planeringen ska främja god tillgänglighet för alla oavsett om man har bil, åker kollektivt, går eller cyklar. Detta är en viktig aspekt ur jämställdhets- och mångfaldssynpunkt och handlar om att alla ska ha lika bra förutsättningar att ta sig till och från arbete, hämta och lämna på förskola, skola, handla, möjlighet till aktiviteter m.m.

Teknik

Inom södra delen av planområdet korsar en befintlig luftledning. I den norra delen av området finns en markförlagd starkströmsledning.

Service

Planområdet är beläget ca 1500 meter från Markaryds centrum där den mesta av servicen finns. Västra industriområdet i närheten av planområdet tillgår med viss service och handel.

Trafik

Vägen inom området är en enskild väg som löper så att den nästan sammankopplas med Järnvägsgatan. Del av vägen är lokaliserad på kvartersmark, den andra delen på allmän platsmark för natur. Där gränsen går mellan kvartersmark och allmän plats är uppsatt trafik hinder.



Bild 2. Södra delen av planområdet, Järnvägsgatan till vänster, befintlig gata rakt fram



Bild 2. Intäppevägen, kolonierområdet till vänster

Konsekvenser

Fastigheter och rättigheter

Endast en fastighet berörs av planförslaget. Fastigheten är kommunal och kommer fortsätta vara kommunal då detaljplanen endast reglerar allmän platsmark där kommunen är huvudman. Inga

fastighetsrättsliga åtgärder krävs för att genomföra planförslaget. Utförande och drift av allmän plats bekostas av Markaryds kommun.

Befintliga rättigheter säkerställs i plankartan. Utifall upphävande av rättigheter eller bildande av eventuella nya ledningsrätter blir aktuellt ska ansökan om lantmåteriförrättning ske hos lantmåterimyndigheten.

Natur

Område för koloniträdgårdar föreslås bli allmän platsmark NATUR. Planen säkerställer allmänhetens tillgång till naturområde nära befintligt verksamhetsområde och villaområde. Det bidrar till trevliga livsmiljöer för de som bor och arbetar i närheten av området. Naturområdet kan även fungera som översvämningssyta vid ett högsta flöde. Blöta miljöer ger goda förutsättningar för ett rikt djur- och växtliv.

Planerad allmän väg är i den gällande detaljplanen redovisad som naturmark. I verkligheten finns dock redan en asfalterad väg, den är bara avstängd från naturmarkens gräns. Det innebär att den verkliga påverkan som sker vid utbyggande av allmän väg blir minimal.

Landskapsbild

Landskapsbilden kan komma att ändras då koloniområdet planeras avvecklas. Det är tänkt skapa en mer trevlig miljö för allmänheten.

Miljö

Miljöbedömning

Planförslaget bedöms inte gå emot syftena för de riksintressen som berör planområdet och det bedöms inte påverka miljö kvalitetsnormer negativt.

De nu kända förhållandena om området och planansökan innebär att det inte kan antas att det finns en risk för att planens genomförande kan medföra betydande miljöpåverkan. Bedömningen utgår ifrån redovisad beskrivning av platsen, planen och undersökning av planens miljöpåverkan.

Ställningstagande 4 kap. 33 b § plan- och bygglagen (2010:900)

Planförslagets genomförande bedöms inte innebära betydande miljöpåverkan. En viss påverkan kan ske genom att befintlig väg förlängs och öppnas upp för trafik med anslutning mot Järnvägsgatan och väg 502.

Strandskydd

Kommunen bedömer att detaljplanens genomförande inte påverkar strandskyddets syften negativt. Kommunen bedömer att växt- och djurliv inte påverkas negativt av den fortsatta verksamheten på platsen. Särskilda skäl för upphävandet av strandskyddet har angivits i plan- och genomförandebeskrivning (under rubrik *Upphävande av strandskydd*). Strandskyddet kommer att upphävas på hela planområdet i samband med detaljplanens antagande. För att upphäva strandskyddet krävs särskilda skäl vilka behandlas under rubriken.

Dagvatten

Nederbörd på grönområden inom planområdet kommer infiltrera ner i marken. Isälvsediment har en hög genomsläpplighet. Dagvatten från gatemark kommer tas om hand genom dike längs med gatan. Då ytan redan är hårdgjord bedöms inte dagvatten påverkas i hög grad.

Miljö kvalitetsnormer

Luft

Planförslaget medför trafikallstring till, från och inom planområdet, utan att det bedöms påverka överskridande av MKN för luft.

Vatten

MKN vatten bedöms inte påverkas. Föroreningshalten på vatten som infiltrerar genom grönområden/naturmark bedöms inte vara högre än befintlig situation. Dagvatten från gatemark infiltreras genom dike.

Hälsa och säkerhet

Buller

Den södra hälften av Intäppevägen trafikeras huvudsakligen av boende i området och kolonister. Med föreslagen anslutning till Järnvägsgatan kommer trafikmängden att öka. Sannolikt kommer antalet fordon och när de passerar i stor utsträckning vara relaterat till arbetstiderna hos företagen i området. Påverkan från trafikbuller kommer vara störst morgon och kväll.

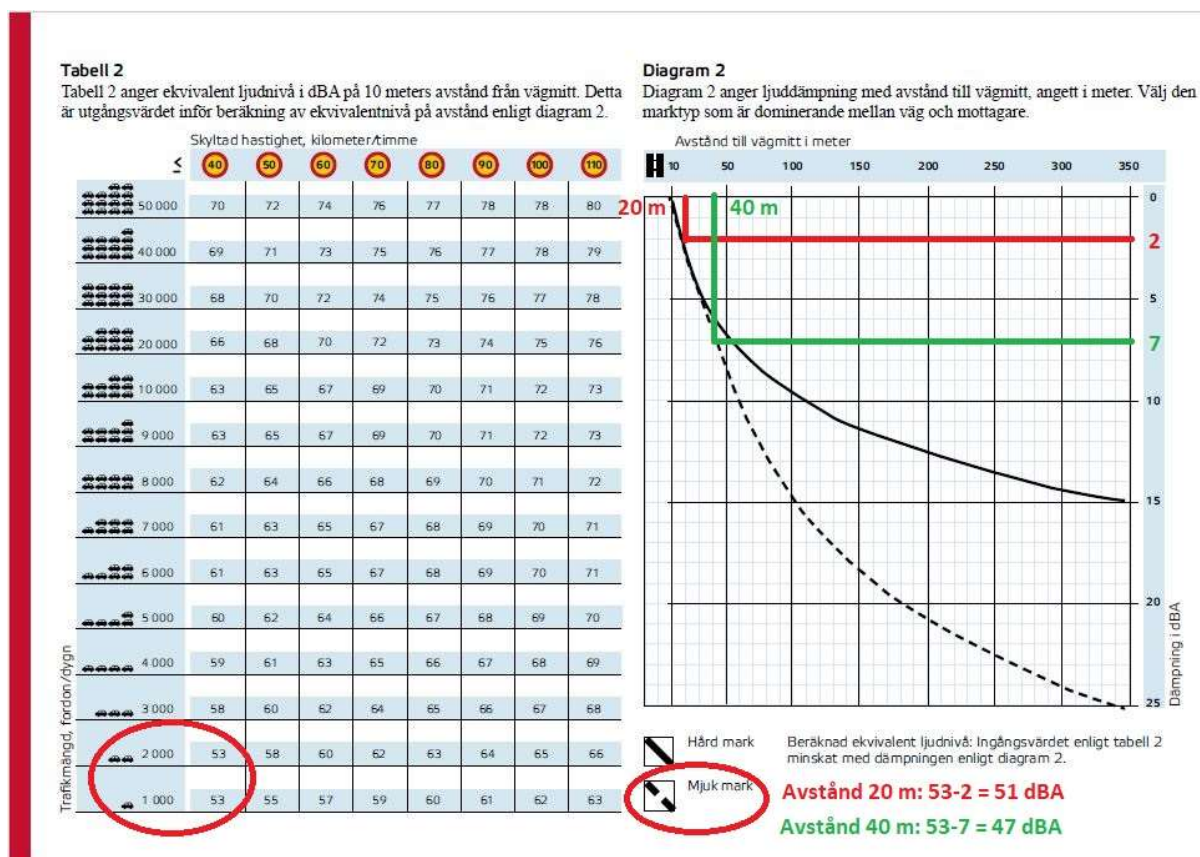
Den högsta tillåtna hastigheten på Intäppevägen begränsas till 40 km/h och endast personbilstrafik blir tillåten. Förmodligen kommer vägsträckan även att förses med farthinder. Utifrån antalet planerade parkeringsplatser (ca 5–700), befintlig lokal trafik och viss genomfartstrafik kan antalet fordon på södra delen av Intäppevägen uppskattas till ca 800–1000 per dygn.

Förutom flerbostadshuset inom kv. Rundeln så vetter 23 enskilda bostadsfastigheter inom kvarteren Soldaten, Odlaren, Knallen och Torparen mot Intäppevägen. De flesta bostadshusen har ett avstånd på ca 30–40 meter till vägen, men för en villa är det endast ca 20 meter. Ingen av fastigheterna har dock in/utfart mot Intäppevägen.

I ”Förordning (2015:216) om trafikbuller vid bostadsbyggnader” finns bestämmelser om riktvärden för buller utomhus för bland annat vägar vid bostadsbyggnader. Riktvärdena för trafikbuller bör inte överskridas vid nybyggnation av bostäder. De riktvärden för ekvivalent (genomsnittlig) ljudnivå som gäller för vägtrafik är 55 dBA vid bostadsfasad och högst 50 dBA vid uteplats. Motsvarande nivåer för befintlig bebyggelse är 55 dBA vid såväl fasad som uteplats (Naturvårdverket 2017, ”Riktvärden för buller från väg- och spårtrafik vid befintliga bostäder”).

Ökad biltrafik på Intäppevägen medför förhöjd bullerexponering för bostäderna i anslutning till Intäppevägen. En översiktlig beräkning av trafikbuller har genomförts för att kunna bedöma vilka bullernivåer det kan komma att röra sig om. Vid bedömningen har metoderna i Boverkets och SKR:s ”Hur mycket bullrar vägtrafiken” använts. Trafikmängden har här satts till 2000 fordon/dygn vilket ger ekvivalenta ljudnivåer mellan 51 och 47 dBA i avståndsintervallet 20–40

meter. Bedömningen görs därför att ljudnivåerna från vägtrafikbuller på Intäppevägen utifrån de antagna förutsättningarna inte kommer att överstiga riktvärdena.



Figur 5. Tabell från Boverkets och SKRs "hur mycket bullrar vägtrafiken"

Skyldad hastighet och trafikmängd ger en ljudnivå i tabellen. Avståndet till vägmitt ger ett värde som subtraheras från ljudnivån. Detta ger en beräknad ekvivalent ljudnivå 47–51 dBA. (Metod 2, "Hur mycket bullrar vägtrafiken", Boverket/SKR, 2016)

Översvämning

Föreslagen naturmark kan fungera som en naturlig översvämningssyta vid ett högsta flöde. Blöta miljöer ger goda förutsättningar för ett rikt djur- och växtliv.

Sociala

Barn

Planförslaget skapar genom att planera för naturmark förutsättningar för spontan lek för barn. Spännande naturmiljöer kan uppmuntra och skapa utrymme för lek i rörelse där fantasi och inlärning får utrymme. Planförslaget skapar även möjlighet för utvecklad gång- och cykeltrafik vilket möjliggör för barn att självständigt röra sig. För den allmänna vägen kan trafikhöjande åtgärder komma att krävas för att säkerställa en trygg trafikmiljö för alla.

Jämlikhet

Planförslaget anses ge lika möjligheter för alla att ta sig till och från området och bedöms bidra till positiva konsekvenser för att öka säkerheten i trafiken. Gång- och cykelvägar skapar möjlighet för alla att kunna röra sig inom, från och till området.

Riksintressen

Trafikkommunikation

Riksintresset bedöms inte påverkas.

Totalförsvar

Riksintresset bedöms inte påverkas.

Hushållningsbestämmelser enligt 3 kap. miljöbalken

Mark- och vattenområden ska användas för det eller de ändamål för vilka områdena som är mest lämpade, med hänsyn till beskaffenhet och läge samt föreliggande behov. Företräde ska ges till sådan användning som medför, en från allmän synpunkt, god hushållning. Planområdet omfattas inte av några mark- och vattenområden samt fysiska miljöer som på grund av sina natur- eller kulturvärden har betydelse från allmän synpunkt.

Trafik

Bakgrunden till planförslaget är det arbete som pågår för att förbättra trafik- och parkeringssituationen i norra delen av Västra industriområdet. Som en del i detta planeras större parkeringsplatser vilka kommer medföra ökad personbilstrafik på Intäppevägen. I dagsläget finns endast en nordlig anslutning, mot Hässleholmsvägen. För att minska trycket på denna och underlätta för södergående trafik föreslås en sydlig anslutning mot Järnväggsgatan och vidare mot väg 502.

Planförslaget skapar möjlighet för en säker trafikmiljö för personbilister och gång- och cykeltrafikanter. Lokalt kommer det alstras mer trafik än i nuläget, men ur ett större perspektiv skapas en säkrare trafikmiljö då Hässleholmsvägens belastning minskar. Avsikten är att vägen endast ska vara till för personbilstrafik och reglering görs med lokala trafikföreskrifter.

Där den nya gatan korsar Järnväggsgatan kan en trevägskorsning förläggas, men detaljplanen skapar även möjlighet för cirkulationsplats. Vilken utformning som blir aktuell avgörs i vidare projektering.

Medverkande tjänstemän

Detaljplaneförslaget har tagits fram av planarkitekt på miljö- och byggenheten i samarbete med berörda tjänstemän vid Tekniska förvaltningen. Övriga berörda förvaltningar har fått ta del av, samt yttra sig över, detaljplanen under detaljplaneprocessen.

Miljö- och byggenheten i Markaryds kommun, oktober 2024

Siv Modée
Miljö- och byggchef

Isabelle Mandegård
Planarkitekt

